

# **Provozní řád města Chrudim, který upravuje provozování trhu na Resselově náměstí v Chrudimi**

V souladu s ustanovením čl. 8 odst. 1 písm. i) Nařízení města Chrudim č. 1/2013, kterým se vydává tržní řád, vydává město Chrudim tento provozní řád, který upravuje provozování trhu na Resselově náměstí v Chrudimi.

## **I. Úvodní ustanovení**

Cílem trhů pořádaných městem Chrudim je pravidelná nabídka a prodej čerstvé zeleniny, ovoce, rostlin, potravin, sezónních přebytků zahrad (ovoce, zelenina) a řady dalších produktů uvedených níže. Veškeré nabízené produkty musí být převážně z domácí (české) produkce. Město Chrudim jako provozovatel trhu a zároveň jako vlastník pozemku a zpevněných ploch, na kterých se trh koná, si vyhrazuje právo posoudit prodejní sortiment a povolit prodej zboží, které se zaměřením trhů souvisí, včetně práva nevhodné zboží nebo jeho část z prodeje vyloučit.

## **II. Předmět prodeje**

### **1. Povolený sortiment:**

- vlastní výpěstky, vlastní zemědělské produkty, vlastní sezónní ovoce a zeleninu, vlastní sadba, hrnkové, a řezané květiny, okrasné dřeviny, lesní plody (kromě hub), sušené plody, med a výrobky z něj, popř. další včelí produkty, koření, žampiony, hlíva ústříčná, apod.,
- vlastní pekařské výrobky (chléb, koláče, zákusky, pečivo všeho druhu a ostatní výrobky ze zemědělských plodin),
- vlastní řeznické a uzenářské výrobky, maso, živé ryby a výrobky z nich,
- vlastní řemeslné výrobky, výrobky umělecké tvorby (košíkářské a proutěné zboží, keramika, dárkové zboží, šperky, bižuterie, apod.),
- vlastní mlékárenské produkty (mléko, sýry, jogurty a ostatní výrobky z mléka).

**Prodej produktů nakoupených ve velkoobchodu, prodej prostřednictvím dealerů, apod., je zakázán.**

Ustanovení odst. 2 tohoto článku neplatí pro prodej jahod, meruněk, lesních plodů (kromě hub), jmelí a chvojí.

**Na trzích lze prodávat jen zdravotně nezávadné výrobky, živočišné produkty.** Živočišné produkty s prošlým datem použitelnosti jsou považovány za zdravotně závadné. Kdo nabízí živočišné produkty, je povinen skladovat potraviny nebo suroviny v prostorách a za podmínek, které umožňují uchovat jejich zdravotní nezávadnost a jakost, vyloučit přímý styk potravin nebo surovin s látkami nepříznivě ovlivňujícími jejich zdravotní nezávadnost a jakost a uchovávat je při teplotách stanovených vyhláškou nebo deklarováných výrobcem.

### **2. Nepovolený sortiment:**

- jateční skot, jateční prasata, telata a selata,
- zvěřina,
- syrové maso z domácích porážek,
- vejce,
- mlékárensky neošetřené mléko a výrobky z něho,
- léčivé byliny,
- sušené a krájené houby a výrobky z nich, vč. hub nakládaných,
- pyrotechnické předměty pro zábavné účely všech stupňů nebezpečnosti.

### III. Podmínky prodeje

1. Prodej na trzích na Resselově náměstí mohou provozovat výhradně podnikatelé (právnícké nebo fyzické osoby podnikající) nabízející své vlastní výrobky nebo produkty, nebo fyzické osoby prodávající přebytky své drobné pěstitelské a chovatelské činnosti.
2. K prodeji musí být používány jenom prodejní místa k tomuto určená provozovatelem trhu, a která byla provozovatelem trhů prodeji před užíváním veřejného prostranství přidělena.
3. Prodejci jsou povinni seznámit se s tímto provozním řádem a Nařízením města Chrudim č. 1/2013, kterým se vydává tržní řád, popř. s ostatními právními předpisy vztahujícími se k jejich činnosti, a dodržovat je.
4. Prodejní zařízení právnických osob musí být označeny obchodní firmou nebo názvem podnikatele, jeho identifikačním číslem osoby, údajem o sídle a jménem a příjmením osoby odpovědné za činnost stánku.
5. Při prodeji fyzickou osobou musí být prodejní zařízení označeno jménem a příjmením podnikatele, příp. obchodní firmou, jeho identifikačním číslem osoby, místem podnikání, příp. bydlištěm a jménem a příjmením fyzické osoby odpovědné za činnost prodejního zařízení.
6. Prodej není povolen osobám mladším 15 let a osobám jinak nezpůsobilým k provozování této činnosti.
7. Není-li dále stanoveno jinak, prodej z dodávkových vozidel, nákladních aut a autobusů není v prostoru náměstí povolován. V případě prodeje potravin vyžadujících chlazení stanovené příslušnými hygienickými a veterinárními předpisy je prodejce povinen:
  - podat provozovateli trhu na každý kalendářní rok, případně jeho část, „Žádost o povolení zvláštního užívání (záboru) veřejného prostranství – umístění všech typů vozidel do hmotnosti 6 tun“,
  - doložit kopii technického průkazu vozidla, ze kterého bude zřejmé, že vozidlo je způsobilé k chlazení potravin.
8. O podmínkách a možnosti prodeje z ostatních motorových i nemotorových vozidel rozhodne provozovatel trhu na základě podané „Žádosti o povolení zvláštního užívání (záboru) veřejného prostranství – umístění všech typů vozidel“.
9. Město Chrudim si vyhrazuje právo neumístit prodejce bez udání důvodu.
10. Každý prodejce, který je podnikatelem, je povinen mít u sebe kopii živnostenského listu nebo výpisu ze živnostenského rejstříku nebo osvědčení zemědělského podnikatele.
11. Každý prodejce přebytků své drobné pěstitelské a chovatelské činnosti je povinen mít u sebe kopii dokladu o vlastnictví nebo pronájmu zemědělské půdy.
12. Každý prodejce lesních plodů, jmelí a chvojí je povinen doložit potvrzení o jejich odběru od vlastníka lesa, nebo doklad o jeho koupi. Totéž platí i v případě prodeje jahod a meruněk, pokud nedochází k prodeji těchto plodů přímo pěstitelem.
13. Město Chrudim si vyhrazuje právo trh zrušit i bez udání důvodu.
14. V případě, že se prodejce nedostaví na přidělené prodejní místo do 07:00 hod., město Chrudim si vyhrazuje právo takto neobsazené místo přidělit jinému zájemci.
15. Prodejci nesmí o výrobcích a zboží uvádět nepravdivé údaje s cílem oklamat spotřebitele.
16. Prodejce je zodpovědný za všechny škody, které sám nebo další osoby zúčastněné na prodeji (např. jeho pomocníci) způsobí.

#### IV. Povinnosti prodejce

##### 1 . Prodejce je povinen:

- a) na každý kalendářní rok, případně jeho část, podat „Žádost o povolení zvláštního užívání (záboru) veřejného prostranství provozovateli trhu, a to před zahájením užívání veřejného prostranství,
- b) 2 dny před zahájením užívání veřejného prostranství písemně nebo prostřednictvím e-mailu ohlásit zvláštní užívání veřejného prostranství provozovateli trhů, a to včetně rozsahu záboru (tzn. délka záboru x šířka záboru),
- c) uhradit místní poplatek za užívání veřejného prostranství ve výši stanovené platnou Obecně závaznou vyhláškou města Chrudim o místním poplatku za užívání veřejného prostranství, který vybírá oprávněný zaměstnanec města Chrudim zařazený do Městského úřadu Chrudim, Odboru správy majetku; místní poplatek v rámci konání pravidelných střeďních trhů je splatný bezprostředně před započítáním zvláštního užívání tohoto veřejného prostranství, a v rámci konání pravidelných sobotních trhů je splatný nejpozději 2 dny před zahájením užívání veřejného prostranství,
- d) v případě, že prodejce ve výjimečných případech opouští místo konání trhů před příchodem provozovatele trhů, je povinen uhradit poplatek za užívání veřejného prostranství na adrese: **Městský úřad Chrudim, Odbor správy majetku, Resselovo nám. 77, Chrudim I,**
- e) dodržovat druhy sortimentu výše uvedené,
- f) dodržovat zásady osobní čistoty a udržovat pracovní oděv v čistotě,
- g) uchovávat produkty v předepsané teplotě,
- h) udržovat prodejní místo a jeho okolí v čistotě, průběžně odstraňovat odpad i obaly ze zboží na určené místo podle jednotlivých druhů a kategorií odpadů,
- i) jestliže při prodeji vznikají odpady živočišného původu, musí prodejce tento odpad ukládat do vlastních odpadkových nádob a její obsah na své náklady zlikvidovat u odborné firmy,
- j) k prodeji užívat jen místa k tomu určená, a která mu byla provozovatelem trhů přidělená, nezdržovat se v uličkách před stánky bezdůvodně a neumisťovat tam nic, co by znemožňovalo nebo ztěžovalo pohyb chodců (průchod),
- k) dodržovat maximální prostor záboru pro jednoho prodávajícího v délce 10 m a v šířce 6 m,
- l) zajistit si pitnou vodu k osobní hygieně a k mytí pomůcek a náčiní přímo na místě prodeje,
- m) uposlechnout všech pokynů provozovatele trhu,
- n) prokázat svoji totožnost (tzn. mít u sebe občanský průkaz) provozovateli trhu,
- o) po dobu prodeje zajistit přítomnost osoby splňující podmínku znalosti českého nebo slovenského jazyka,
- p) musí mít u sebe příslušné rozhodnutí o povolení prodeje nebo doklad o zaplacení místního poplatku a příslušné oprávnění k prodeji,
- q) po celou dobu prodeje se musí řídit všemi pokyny provozovatele, strážníků městské policie a dále všech kontrolních orgánů dle zvláštních právních předpisů (krajská hygienická stanice, obecní živnostenský úřad, orgán veterinární správy apod.),
- r) musí dodržovat obecně platné předpisy týkající se přepravy, skladování a prodeje nabízeného zboží,
- s) je povinen ovoce, zeleninu, brambory a lesní plody před nabízením k prodeji očistit od hrubých nečistot,

- t) v případě, že prodává potravinářské zboží, mít u sebe platný zdravotní průkaz a dodržovat hygienické předpisy,
  - u) zodpovídá za dodržení hygienických a veterinárních předpisů a za nezávadnost zboží,
  - v) prodejci živočišných produktů se řídí navíc i specifickými podmínkami stanovující možnost prodeje těchto produktů – „**Dodatek provozního řádu pro prodej živočišných produktů**“,
  - w) za plnění všech podmínek provozního řádu je plně odpovědný prodávající,
  - x) po skončení prodeje je povinen odstranit prodejní zařízení, zanechat prostor záboru (prodejní místo) po skončení prodeje čistý a uklizený, tj. ve stavu, v jakém jej převzal.
2. V případě nedodržení byť jen jedné z výše stanovených podmínek může být prodejci provozovatelem trhu s okamžitou platností přerušen nebo zakázán prodej, a to bez finanční náhrady.

## V.

### Provozovatel trhu

1. Je oprávněn organizovat prodej na trhu.
2. Kontroluje oprávnění k prodeji.
3. Určuje prodejní místa na trhu prodávajícím, kteří splnili podmínky tohoto provozního řádu, popř. Nařízení města Chrudim č. 1/2013, kterým se vydává tržní řád, a to podle plánu trhu - **viz Příloha č. 1**, který je nedílnou součástí tohoto provozního řádu.
4. Zajišťuje, aby v prostoru trhu nebyl realizován prodej mimo prodejní místa. V případě naplnění kapacity tržiště je provozovatel trhu oprávněn zakázat umístění dalších stánků.
5. Ve zvláštních případech může provozovatel trhu povolit umístění dalších stánků i mimo místa uvedená na plánu trhu, avšak pouze za těchto podmínek:
  - nedojde k omezení provozu na pozemních komunikacích v přilehlém dopravním prostoru a ani pohybu chodců po tržišti,
  - nedojde k jakékoli formě omezení prodejců na stálých vyhrazených místech,
  - takovýto mimořádně umístěný stánek musí být přínosem pro trh a tedy nabízet zboží buď jinde neprodávané nebo speciálně určené pro právě probíhající období, zejména tradiční výrobky (velikonoční, vánoční).
6. Překročí-li zájem prodejců o místo kapacitu tržiště, budou prodejní místa přednostně přidělena prodejcům s trvalým bydlištěm nebo sídlem v územním obvodu města Chrudim. O konkrétním obsazení prodejního místa rozhoduje provozovatel trhu.
7. Dohlíží na dodržování stanovených podmínek prodeje, hygienických předpisů a dodržování tržního řádu všemi prodávajícími a dbá na čistotu a pořádek.
8. Je oprávněn přivolat příslušný orgán státní správy při zjištění porušení příslušných právních předpisů nebo městskou policii pro udržení pořádku nebo při zjištění přestupku.
9. Vyvěšuje provozní řád trhu na vhodném a trvale viditelném místě, a dále na úřední desce MěÚ Chrudim (elektronické úřední desce MěÚ), popř. na webových stránkách města.

## VI.

### Provoz trhu – organizace, zásobování a úklid

1. Prodejní doba je stanovena pravidelně vždy:
  - ve středu od 06:00 hod. do 18:00 hod.,
  - v sobotu od 06:00 hod. do 11:00 hod.,



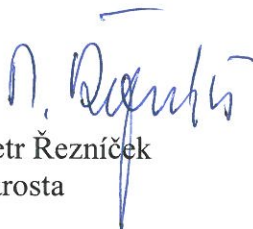
přičemž do této doby se započítává doba zřizování i rušení prodejního zařízení, včetně nezbytného úklidu.

2. Stání vozidel včetně přívěsů na ploše tržiště je možné pouze za účelem zřizování, zásobení a rušení prodejního zařízení, max. však 30 min. Všechna vozidla vč. přívěsů musí opustit prostor trhu nejpozději do 07:30 hod. Parkování osobních a nákladních aut včetně přívěsů se nesmí na místě prodeje, ale pouze v prostoru k tomu určeném dopravním značením. Při porušení těchto zákazů bude prodej přerušen a prodejci nebude další prodej povolen. V případě pozdního příjezdu je provozovatel oprávněn zakázat vjezd do prostoru tržiště a tím neumožnit prodej.
3. Doplnění zboží automobilem během trhu je možno provést pouze po dohodě s provozovatelem trhu.
4. Při vjezdu vozidla na plochu tržiště nesmí dojít k ohrožení či omezení ostatních prodejců či občanů a musí se respektovat obecné právní předpisy o provozu na pozemních komunikacích.
5. V době konání trhů lze využívat veřejné sociální zařízení na Školním náměstí v Chrudimi (100 m od Resselova náměstí - viz **Příloha č. 2**, která je nedílnou přílohou).
6. Zdroje pitné vody - dva stojany s tekoucí pitnou vodou v prostoru náměstí (pítka) jsou k dispozici přímo v místě konání trhu na Resselově náměstí.
7. Po celou dobu konání trhu je pouze pro potřeby trhu k dispozici kontejner, do kterého musí být uloženy odpady z prodeje.

## VII.

### Závěrečná ustanovení

1. Tento provozní řád je platný ve dnech konání trhů a je závazný pro prodejce i provozovatele.
2. Tímto provozním řádem nejsou dotčeny povinnosti vyplývající z jiných právních předpisů, popř. vyplývající z Nařízení města Chrudim č. 1/2013, kterým se vydává tržní řád.
3. Výjimky z tohoto provozního řádu je oprávněna povolit pouze Rada města Chrudim.
4. Tento provozní řád schválila Rada města Chrudim na svém zasedání konaném dne **20.05.2013** usnesením č. **R/224/2013**.
5. Ke dni účinnosti tohoto provozního řádu se ruší závazné pokyny pro trhy pořádané na Resselově náměstí v Chrudimi schválené Radou města Chrudim dne 11. května 2005
6. Tento provozní řád nabývá účinnosti 15. dnem po dni jeho vyhlášení.



Mgr. Petr Řezníček  
starosta



JUDr. Miroslav Tejkl  
místostarosta

Vyvěšeno na úřední desce: 22-05-2013

MĚSTSKÝ ÚŘAD  
Chrudim  
Odbor kanceláře tajemníka

Sejmuto z úřední desky:

## DODATEK PROVOZNÍHO ŘÁDU PRO PRODEJ ŽIVOČIŠNÝCH PRODUKTŮ

**Podmínky pro prodej živočišných produktů ze závodů registrovaných příslušnou krajskou veterinární správou:**

### Masné a rybí výrobky:

se musí uchovávat při skladovacích teplotách deklarovaných výrobcem (nejčastěji do +5°C). Vhodné teplotní podmínky musí být monitorovány (teploměr). Při těchto teplotách musí být produkty uchovávány pro celou dobu nabídky a prodeje.

**Platí obecné podmínky pro prodej živočišných produktů, zejména tyto požadavky:**

### Čerstvé drůbeží a králičí maso:

Musí být po celou dobu nabízení k prodeji skladováno při teplotě do +4°C.

### Čerstvé vepřové a hovězí maso:

Musí být po celou dobu nabízení k prodeji skladováno při teplotě do +7°C v odpovídajícím zařízení.

### Mlékárenské produkty:

Skladovací teplota mléčných výrobků ošetřených UHT je do +24°C, ostatních mléčných výrobků - +4 - +8°C.

### Med a ostatní včelí výrobky:

Musí pocházet od včelstva, v němž se nevyskytují mor včelího plodu nebo hniloba včelího plodu. Med musí být skladován v obalech, které splňují podmínky na obaly pro potraviny živočišného původu, nesmí být vystavován přímému slunečnímu záření. K dispozici musí být informace o druhu medu a tom, kdo je výrobcem medu. Medař musí být schopen předložit na vyžádání registraci včelaře.

### Ryby:

Prodej ryb se řídí podmínkami stanovenými zejména zákonem č. 166/1999 Sb., o veterinární péči a o změně některých souvisejících zákonů (veterinární zákon), ve znění pozdějších předpisů a vyhláškou č. 289/2007 Sb., o veterinárních a hygienických požadavcích na živočišné produkty, které nejsou upraveny přímo použitelnými předpisy Evropských společenství, ve znění pozdějších předpisů, případně dalšími zvláštními právními předpisy vztahující se k prodeji živých ryb a výrobků z nich.

Vyvěšeno na úřední desce:

22-05-2013

MĚSTSKÝ ÚŘAD  
Chrást  
Odbor kanceláře telefonníka

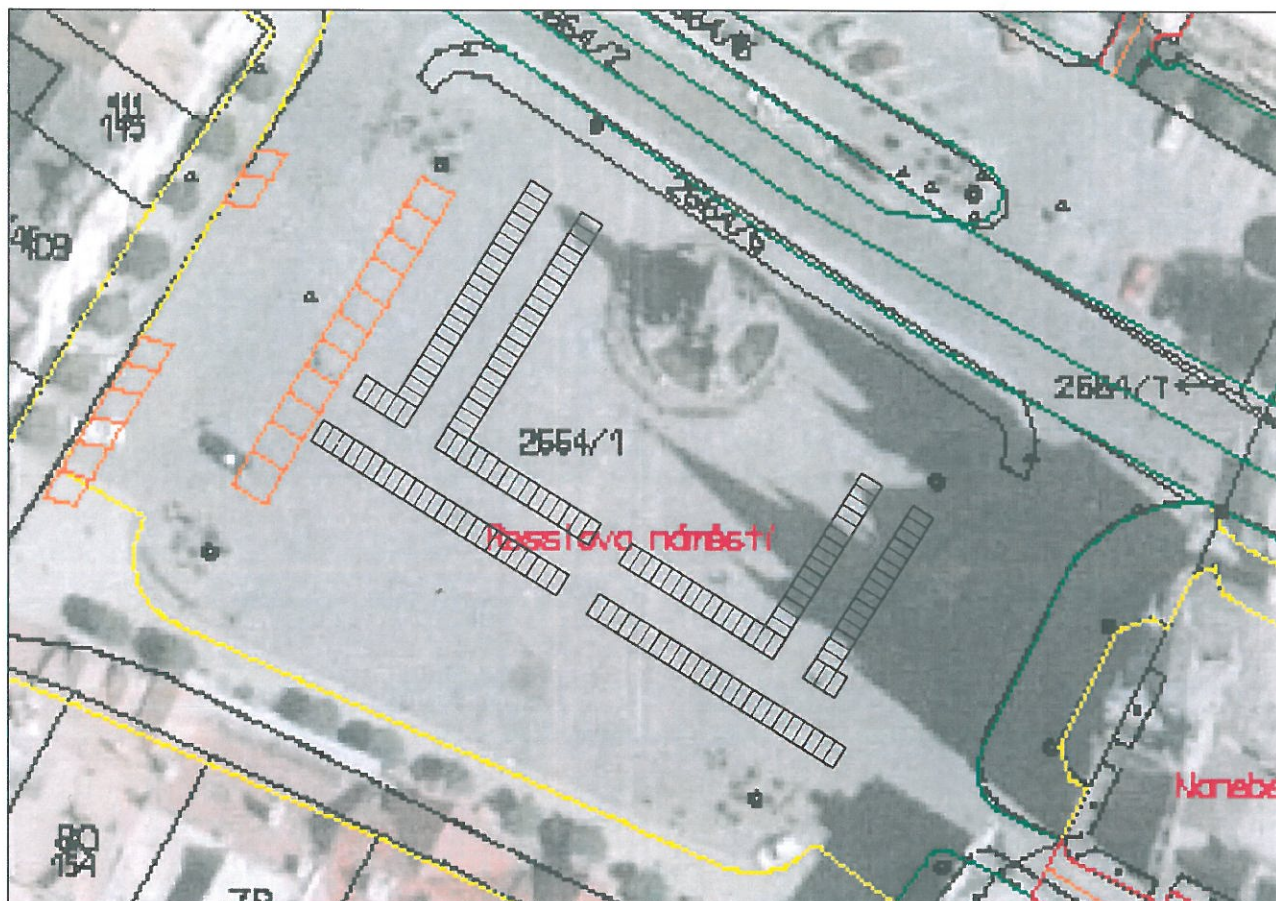
Sejmuto z úřední desky:



Na území města Chrudim je vyhrazeno tržiště, popř. trh takto:

- Resselovo náměstí (část pozemku p. č. 2664/1 v k. ú. Chrudim)

Kapacita: cca 50 prodejních míst



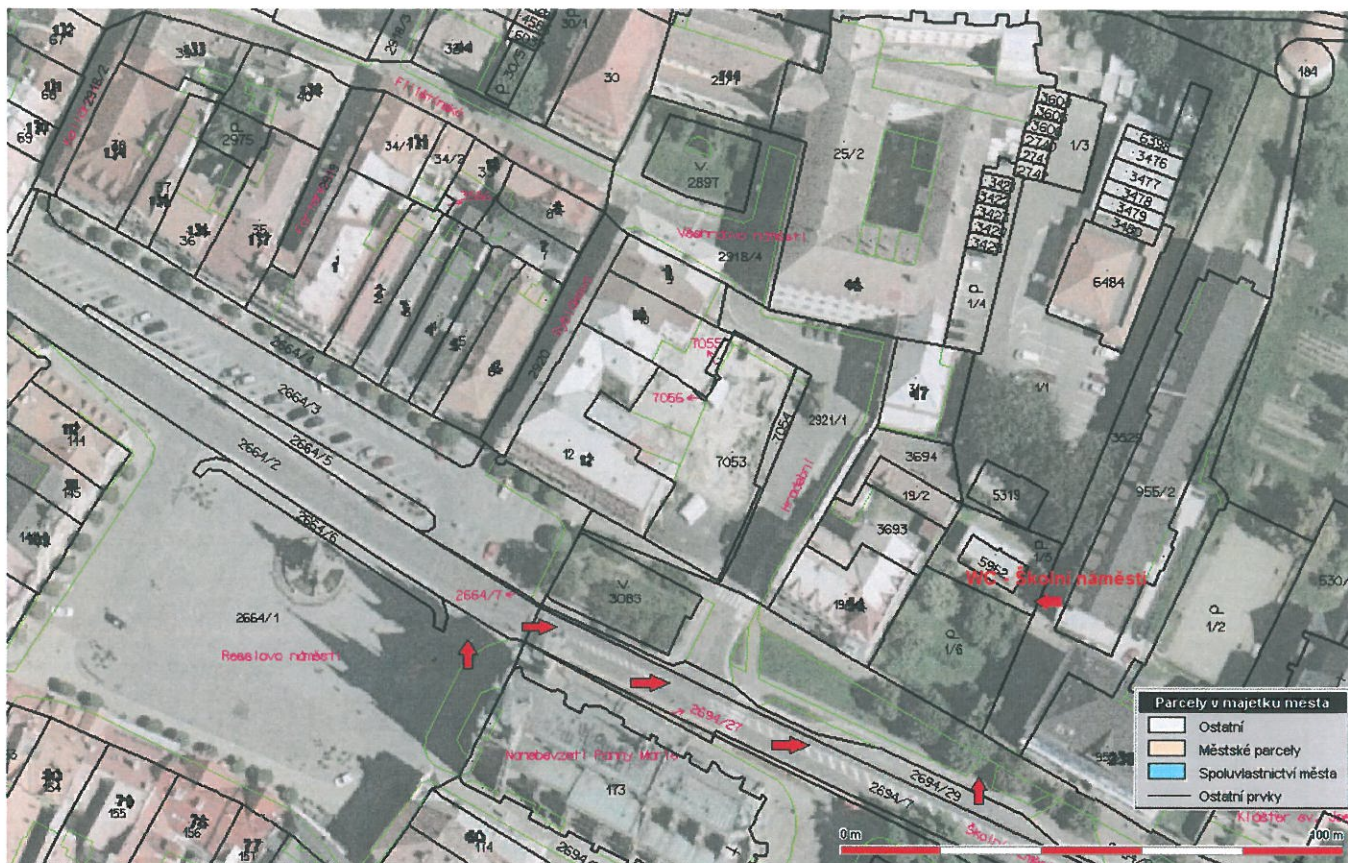
Vyvěšeno na úřední desce:

22-05-2013

MĚSTSKÝ ÚŘAD  
Chrudim  
Odbor kanceláře tajemníka  
- 3 -

Sejmuto z úřední desky:

Veřejné sociální zařízení na Školním náměstí v Chrudimi (100 m od Resselova náměstí)



Vyvěšeno na úřední desce:

22-05-2013

MĚSTSKÝ ÚŘAD  
Chrudim  
Odbor kanceláře tajemníka  
- 3 -

Sejmuto z úřední desky: