

Obecně závazná vyhláška města Chrudim č. 2/2017, o místním poplatku za užívání veřejného prostranství

Zastupitelstvo města Chrudim se na svém zasedání dne 22.05.2017 usneslo vydat v souladu s ustanovením § 14 odst. 2 zákona č. 565/1990 Sb., o místních poplatcích, ve znění pozdějších předpisů, (dále jen zákon o místních poplatcích), a v souladu s ustanovením § 10 písm. d) a § 84 odst. 2 písm. h) zákona č. 128/2000 Sb., o obcích (obecní zřízení), ve znění pozdějších předpisů, tuto obecně závaznou vyhlášku:

Článek 1 Úvodní ustanovení

1. Město Chrudim touto obecně závaznou vyhláškou zavádí místní poplatek za užívání veřejného prostranství (dále také „poplatek“).
2. Řízení o poplatcích vykonává Městský úřad Chrudim¹ (dále též jako „správce poplatku“).

Článek 2 Předmět poplatku, poplatník

1. Poplatek za užívání veřejného prostranství se vybírá plně v souladu s ustanovením § 4 zákona o místních poplatcích, a to za zvláštní užívání veřejného prostranství, kterým se rozumí provádění výkopových prací, umístění dočasných staveb a zařízení sloužících k poskytování prodeje a služeb, pro umístění stavebních nebo reklamních zařízení, zařízení cirkusů, lunaparků a jiných obdobných atrakcí, umístění skládek, vyhrazení trvalého parkovacího místa a užívání tohoto prostranství pro kulturní, sportovní a reklamní akce, nebo pro potřeby filmových a televizních děl.
2. Poplatek za užívání veřejného prostranství hradí fyzické a právnické osoby, které užívají veřejné prostranství způsobem uvedeným v odst. 1 tohoto článku.

Článek 3 Veřejné prostranství

Veřejným prostranstvím jsou, plně v souladu s ustanovením § 34 zákona č. 128/2000 Sb., o obcích (obecní zřízení), ve znění pozdějších předpisů, všechna náměstí, ulice, tržiště, chodníky, veřejná zeleň, parky a další prostory, které jsou přístupné každému bez omezení, tedy sloužící obecnému užívání, a to bez ohledu na vlastnictví k těmto výše uvedeným prostorům.

Veřejná prostranství podléhající poplatku jsou jmenovitě i graficky vymezeny přílohou č. 1, která je nedílnou součástí této obecně závazné vyhlášky.

Článek 4 Výše poplatků

1. Poplatky se vyměřují za každý i započatý m² a den, nebo se stanoví týdenní, měsíční či roční paušální částkou. Konkrétní sazby poplatků jsou stanoveny odst. 3 tohoto článku.

¹ Poplatky za provádění činností uvedených v čl. 4 odst. 3 v bodě č. 1, pokud jsou předmětem povolení zvláštního užívání místních komunikací, a to plně v souladu s ustanovením § 25 odst. 6 zákona č. 13/1997 Sb., o pozemních komunikacích, ve znění pozdějších předpisů, spravuje Městský úřad Chrudim, Odbor dopravy. Ostatní poplatky dle této obecně závazné vyhlášky spravuje Městský úřad Chrudim, Odbor správy majetku.

2. Pro účely této obecně závazné vyhlášky platí členění na městské zóny stanovené obecně závaznou vyhláškou města Chrudim č. 3/2014, o městských zónách.

3. Sazby poplatků podle specifického užití veřejného prostranství:

<i>Způsob užívání</i>	<i>Městské zóny</i>			<i>Sazba</i>
	<i>1. a 2.</i>	<i>3.</i>	<i>4.</i>	
1. Provádění výkopových prací, umíst'ování stavebních zařízení, skladovaného materiálu a umístění skládek				
a) pokud užívání veřejného prostranství trvá méně než 90 dnů	3,-	2,-	1,-	Kč/m ² /den
b) pokud užívání veřejného prostranství trvá 90 dnů až půl roku	4,-	3,-	1,50	Kč/m ² /den
c) pokud užívání veřejného prostranství trvá více než půl roku	5,-	4,-	2,-	Kč/m ² /den
2. Umístění zařízení sloužících k poskytování prodeje a služeb				
a) vlastní výpěstky, zemědělské a lesnické produkty, květiny apod.	10,-	10,-	5,-	Kč/m ² /den
b) prodej vlastní řemeslné výroby nebo umělecké tvorby	20,-	15,-	10,-	Kč/m ² /den
c) prodej losů, vstupenek na kulturní a jiné akce	25,-	15,-	5,-	Kč/m ² /den
d) ostatní prodej (např. oděvy, spotř. zboží, občerstvení, potravinářské zboží od dodavatelů, apod.)	100,-	50,-	30,-	Kč/m ² /den
e) služby obyvatelstvu (čištění peří, opravy deštníků, broušení nožů, nůžek apod.)	10,-	10,-	5,-	Kč/m ² /den
f) prodej při poutí, jarmarku, oslavách (bez rozdílu sortimentu)	100,-	50,-	30,-	Kč/m ² /den
3. Restaurační zahrádky a prodejní zařízení umístěná před vlastní provozovnou				
a) restaurační zahrádky určené pro poskytování občerstvení	5,- 20,-	4,- 15,-	3,- 10,-	Kč/m ² /den Kč/m ² /týden
b) prodej nebo vystavení zboží (stejného sortimentu jako v provozovně) před vlastní provozovnou	5,- 100,-	4,- 80,-	2,- 40,-	Kč/m ² /den Kč/m ² /měsíc
4. Zařízení cirkusů	5,-	3,-	1,-	Kč/m ² /den

5. Zařízení lunaparků a jiných obdobných atrakcí

25,-	20,-	15,-	Kč/m ² /den
------	------	------	------------------------

6. Sportovní a kulturní akce s vybíráním vstupného

10,-	10,-	5,-	Kč/m ² /den
------	------	-----	------------------------

7. Reklamní akce

10,-	10,-	5,-	Kč/m ² /den
------	------	-----	------------------------

8. Umístění reklamního zařízení (vč. přenosného zařízení)

50,-	35,-	25,-	Kč/m ² /den
200,-	150,-	100,-	paušál Kč/m ² /za každý i započatý měsíc
2 000,-	1 500,-	1 000,-	paušál Kč/m ² /rok (12 po sobě jdoucích měsíců)

Článek 5**Vznik a zánik poplatkové povinnosti**

Poplatek se platí od prvního dne, kdy bylo zahájeno užívání veřejného prostranství, až do dne, kdy užívání veřejného prostranství bylo ukončeno.²

Článek 6**Ohlašovací povinnost**

1. Pokud není dále stanoveno jinak, je poplatník povinen ohlásit zvláštní užívání veřejného prostranství správci poplatku nejpozději 14 dní před zahájením užívání veřejného prostranství. V případě užívání veřejného prostranství podle ustanovení čl. 4 odst. 3 bodu 2 písmene a) – d) této obecně závazné vyhlášky je poplatník povinen ohlásit zvláštní užívání veřejného prostranství správci poplatku nejpozději 2 dny před zahájením užívání veřejného prostranství. V případě užívání veřejného prostranství podle ustanovení dle čl. 4 odst. 3 bodu 1 z důvodu odstranění havárií inženýrských sítí postačí ohlášení neprodleně po zjištění havárie, nejpozději však do 2 pracovních dnů od jejího zjištění.

V ohlášení poplatník uvede³:

- a) jméno, popřípadě jména, a příjmení nebo název nebo obchodní firmu, obecný identifikátor, byl-li přidělen, místo pobytu nebo sídlo, místo podnikání, popřípadě další adresy pro doručování; právnická osoba uvede též osoby, které jsou jejím jménem oprávněny jednat v poplatkových věcech,
- b) čísla všech svých účtů u poskytovatelů platebních služeb, včetně poskytovatelů těchto služeb v zahraničí, užívaných v souvislosti s podnikatelskou činností, v případě, že předmět poplatku souvisí s podnikatelskou činností poplatníka,

² Např. umístěné zařízení bylo z veřejného prostranství odstraněno a zároveň užívané prostranství bylo uvedeno do stavu způsobilého řádnému užívání.

³ § 14a odst. 1 zákona o místních poplatcích

- c) další údaje rozhodné pro stanovení výše poplatkové povinnosti, zejména předpokládanou dobu, způsob, místo a výměru užívání veřejného prostranství, včetně skutečností dokládajících vznik nároku na úlevu nebo případné osvobození od poplatku.
2. Poplatník, který nemá sídlo nebo bydliště na území členského státu Evropské unie, jiného smluvního státu Dohody o Evropském hospodářském prostoru nebo Švýcarské konfederace, uvede kromě údajů požadovaných v odstavci 1 adresu svého zmocněnce v tuzemsku pro doručování.⁴
 3. Dojde-li ke změně údajů uvedených v ohlášení, je poplatník nebo plátce povinen tuto změnu oznámit do 15 dnů ode dne, kdy nastala.⁵
 4. Po ukončení užívání veřejného prostranství je poplatník povinen ohlásit skutečný stav údajů uvedených v odst. 1 písm. c) nejpozději do 15 dnů.
 5. Splnění ohlašovací povinnosti dle této obecně závazné vyhlášky nenahrazuje povinnost fyzické či právnické osoby užívající veřejné prostranství vyžádat si souhlas vlastníka veřejného prostranství s jeho užitím dle příslušných soukromoprávních předpisů⁶.

Článek 7

Splatnost poplatku

1. Poplatek stanovený denní sazbou nebo týdenní paušální částkou, s výjimkou poplatku podle ustanovení čl. 4 odst. 3 bodu 2 písmene a) - d) této obecně závazné vyhlášky, je splatný před započítáním užívání veřejného prostranství.
2. Poplatek podle ustanovení čl. 4 odst. 3 bodu 2 písmene a) - d) této obecně závazné vyhlášky je splatný nejpozději 2 dny před zahájením užívání veřejného prostranství, pokud není dále stanoveno jinak.
3. Poplatek podle ustanovení čl. 4 odst. 3 bodu 2 písmene a) - d) této obecně závazné vyhlášky, a to v případě, kdy dochází ke zvláštnímu užívání veřejného prostranství v prostoru Resselova náměstí, Chrudim, v rámci konání pravidelných středních trhů, je splatný bezprostředně před započítáním zvláštního užívání tohoto veřejného prostranství.
4. Poplatek stanovený měsíční nebo roční paušální částkou je splatný nejpozději do 10 dnů od počátku příslušného měsíčního či ročního období.
5. Případně-li lhůta splatnosti na sobotu, neděli nebo státem uznaný svátek, je dnem, ve kterém je poplatník povinen svoji povinnost splnit, nejbližší následující pracovní den.

Článek 8

Osvobození a úlevy od poplatků⁷

1. Od poplatku se osvobozují sportovní a kulturní akce pořádané bez vybírání vstupného. Poplatek se dále neplatí za užívání veřejného prostranství za účelem tvorby filmových a televizních děl a za vyhrazení trvalého parkovacího místa.
2. Poplatek se neplatí za užívání veřejného prostranství dle ustanovení čl. 4 odst. 3 této obecně závazné vyhlášky, a to při akcích nebo stavbách, u kterých je pořadajícím nebo investorem město Chrudim nebo právnické osoby zřízené či založené městem Chrudim.

⁴ § 14a odst. 2 zákona o místních poplatcích

⁵ § 14a odst. 3 zákona o místních poplatcích

⁶ Např. Občanský zákoník

⁷ Poplatek se neplatí za užívání veřejného prostranství na akce, jejichž celý výtěžek je určen na charitativní a veřejně prospěšné účely a za vyhrazení trvalého parkovacího místa pro osobu zdravotně postiženou.

3. Od poplatku je osvobozeno užívání veřejného prostranství dle ustanovení čl. 4 odst. 3 bodu 1 této obecně závazné vyhlášky, a to v případě, je-li toto užívání nezbytné k neprodlenému odstranění havárie inženýrských sítí po dobu nepřesahující 7 dnů. Havárií inženýrských sítí se rozumí taková závada, na jejíž odstranění a odstranění jejich následků musí správce poškozené sítě neprodleně nastoupit (nejpozději však do 48 hodin od jejího zjištění), a to proto, aby nedošlo ke vzniku dalších škod na majetku, ohrožení zdraví, života, apod.
4. Od poplatku dle článku 4 odst. 3 bodu 1 jsou osvobozeny osoby užívající veřejné prostranství pro skládku na dobu kratší než 24 hodin v jednom měsíci.
5. Od poplatku je dále osvobozeno:
 - a) užívání veřejného prostranství, které není ve vlastnictví města Chrudim,
 - b) užívání veřejného prostranství ve vlastnictví města Chrudim, je-li toto veřejné prostranství užíváno na základě platné soukromoprávní smlouvy,
 - c) užívání veřejného prostranství, které bylo rekonstruováno v rámci projektu spolufinancovaných z prostředků Evropské unie. Tato veřejná prostranství jsou vymezena přílohou č. 2 k této obecně závazné vyhlášce,
 - d) užívání veřejného prostranství pro umístění okrasných květináčů, stojanů na kola, popelníků a přenosných reklamních zařízení umístěných bezprostředně před provozovnou, pokud celkový zábor nepřesáhne 2 m²,
 - e) užívání veřejného prostranství pro umístění podchozího lešení.
6. Poplatek za užívání veřejného prostranství dle ustanovení čl. 4 odst. 3 bodu 1 této obecně závazné vyhlášky se snižuje o 50 % z poplatku fyzickým nebo právnickým osobám, kterým byla poskytnuta městem Chrudim půjčka nebo dotace z Programu regenerace městských památkových zón, a to na obnovu nebo opravu stavby, pokud je v rámci této činnosti užití veřejného prostranství uvedeným způsobem nutné.

Článek 9 Sankce⁸

Nebudou-li poplatky zaplacený poplatníkem včas nebo ve správné výši, vyměří správce poplatku poplatek platebním výměrem nebo hromadným předpisným seznamem. Včas nezaplacené poplatky nebo jejich nezaplacenou část správce poplatku může zvýšit až na trojnásobek, toto zvýšení je příslušenstvím poplatku⁹. Vyměřené poplatky se zaokrouhlují na celé koruny nahoru.

Článek 10 Zrušovací a přechodná ustanovení

1. Touto obecně závaznou vyhláškou se ruší Obecně závazná vyhláška města Chrudim č. 1/2015, o místním poplatku za užívání veřejného prostranství.
2. Práva a povinnosti vzniklé před nabytím účinnosti této obecně závazné vyhlášky, včetně výše poplatku, se řídí obecně závaznou vyhláškou účinnou v době vzniku a trvání poplatkové povinnosti.

⁸ Zákon č. 280/2009 Sb., daňový řád, ve znění pozdějších předpisů

Pokud poplatník nesplní svoji ohlašovací povinnost stanovenou touto obecně závaznou vyhláškou, může mu správce poplatku uložit pokutu za nesplnění procesní povinnosti nepeněžité povahy ve smyslu §§ 247 až 249 zákona č. 280/2009 Sb. (daňový řád), ve znění pozdějších předpisů.

Pokud poplatník nesplní svoji poplatkovou povinnost stanovenou touto obecně závaznou vyhláškou, lze dlužné částky vyměřit nebo doměřit do tří let od konce kalendářního roku, ve kterém poplatková povinnost vznikla. Byl-li před uplynutím této lhůty učiněn úkon směřující k vyměření nebo doměření poplatku, běží tříletá lhůta znovu od konce roku, v němž byl poplatník nebo plátce o tomto úkonu písemně uvědomen. Vyměřit a doměřit poplatek však lze nejpozději do 10 let od konce kalendářního roku, ve kterém poplatková povinnost vznikla (§ 148 zákona č. 280/2009 Sb., daňový řád, ve znění pozdějších předpisů).

⁹ § 11 odst. 3 zákona č. 565/1990 Sb., o místních poplatcích, ve znění pozdějších předpisů

Článek 11
Účinnost obecně závazné vyhlášky

Tato obecně závazná vyhláška nabývá účinnosti patnáctým dnem po dni vyhlášení.

PŘÍLOHY:

Příloha č. 1 – Určení míst, která jsou ve městě Chrudim veřejným prostranstvím a podléhají poplatku za užívání veřejného prostranství.

Příloha č. 2 – Vymezení veřejných prostranství rekonstruovaných v rámci projektů spolufinancovaných z prostředků EU a osvobozených od poplatku.

.....
Ing. Jaroslav Trávníček
místostarosta města

.....
Mgr. Petr Řezníček
starosta města

Vyvěšeno na úřední desce dne: 30-05-2017

Sejmuto z úřední desky dne: 15-06-2017

Zveřejnění obecně závazné vyhlášky bylo shodně provedeno na elektronické úřední desce.

MĚSTSKÝ ÚŘAD
Chrudim
Odbor kanceláře tajemníka
3.

J. Dmádlová

Příloha č. 1. Obecně závazné vyhlášky města Chrudim č. 2/2017, o místním poplatku za užívání veřejného prostranství

Určení míst, která jsou ve městě Chrudim veřejným prostranstvím a podléhají poplatku za užívání veřejného prostranství

1) Názvy ulic :

- Akátová, Alešova,
- B. Martinů, Benoniho, Bezručova, Břetislavova, Budovatelů,
- Cereghettiho,
- Čáslavská, Čavisovská, Čelakovského, Česká, Čs. armády, Čs. partyzánů,
- Dašická, Do Polí, Do Vrchu, Dostálova, Dr. Bartůňka, Dr. Jana Malíka, Dr. Janského, Dr. Milady Horákové, Dr. Václava Peška, Družstevní, Dvořákova,
- Erbenova,
- Fibichova, Filištínská, Fontinova, Fortenská,
- Generála Uchytila, Gorkého,
- Hálkova, Hasičská, Havlíčkova, Heydukova, Hnilíčková, Holubovská, Hradební, Hradištní, Husova,
- Chelčického,
- J. E. Purkyně, Jabloňová, Janderova, Jasmínová, Jiráskova, Jungmannovo nábřeží,
- K Lipám, K Májovu, K Píšťovům, K Ploché dráze, K Presům, Ke Hřišti, Kollárova, Komenského, Korbářova, Koželužská, Krátká, Krocínova,
- Lázeňská, Lindy, Lupáčova,
- Májov, Malecká, Mírová, Mládežnická, Moravská,
- Na Kopanici, Na Kopci, Na Ostrově, Na Rozhledně, Na Sádkách, Na Šancích, Na Valech, Na Vazovce, Na Větrníku, Na Výsluní, nábřeží Karla Čapka, Nerudova, Nezvalova, Nová, Novoměstská,
- Obce Ležáků, Okružní, Olbrachtova, Opletalova,
- Palackého třída, Pardubická, Píšťovy, Pobřežní, Pod Kopcem, Pod Strání, Poděbradova, Podfortenská, Podhůra, Požárníků, Presy, Průmyslová, Přemysla Otakara, Příčná,
- Radoušova, Revoluční, Rooseveltova, Rubešova, Růžová, Rybičková,
- S. K. Neumanna, Sadová, Sečská, Sladkovského, Slezská, Slovenská, Slovenského národního povstání, Smetanova, Sokolovská, Soukenická, Spojovací, Sportovní, Strojářů, Střelecká, Svatopluka Čecha, Svěchyňova, Šeříková, Široká, Široké schody, Škroupova, Šnajdrova, Štěpánkova, Švermova,
- Topolská, Tovární, Tylovo nábřeží,
- U Parku, U Valchy, U Vápenky, Úzká,
- V Blehovsku, V Dolíčku, V Hliníkách, V Průhonech, V Tejnecku, V Zahrádkách, Václavská, Vaňkova, Víta Nejedlého, Vlčí Hora, Vlčnovská, Vrchlického, Vrchovská,
- Za Pivovarem, Zahradní.

2) Názvy náměstí:

- Masarykovo náměstí,
- Resselovo náměstí,
- Školní náměstí,
- Tyršovo náměstí,
- U Vodárny,
- Všeherdovo náměstí,
- Žižkovo náměstí.

3) Názvy sídlišť:

- Na Legumě,
- Na Skřivánku,
- Pod Požární zbrojnicí,
- Sídliště Jaroslava Lonka,
- Stromovka,
- U Stadionu.

4) Názvy parků:

- Městský park,
- Michalský park,
- park Republiky,
- park Střelnice.

5) Okrajové části města

- Chrudim – Markovice,
- Chrudim – Medlešice,
- Chrudim – Podhůra,
- Chrudim – Presy,
- Chrudim – Topol,
- Chrudim – Vestec,
- Chrudim – Vlčnov.

6) Pozemní komunikace na území města:

Místní komunikace a silnice včetně jejich součástí a příslušenství specifikované dle ust. zákona č. 13/1997 Sb., o pozemních komunikacích, ve znění pozdějších předpisů, jsou zakresleny na mapě, která je nedílnou součástí této přílohy.

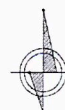
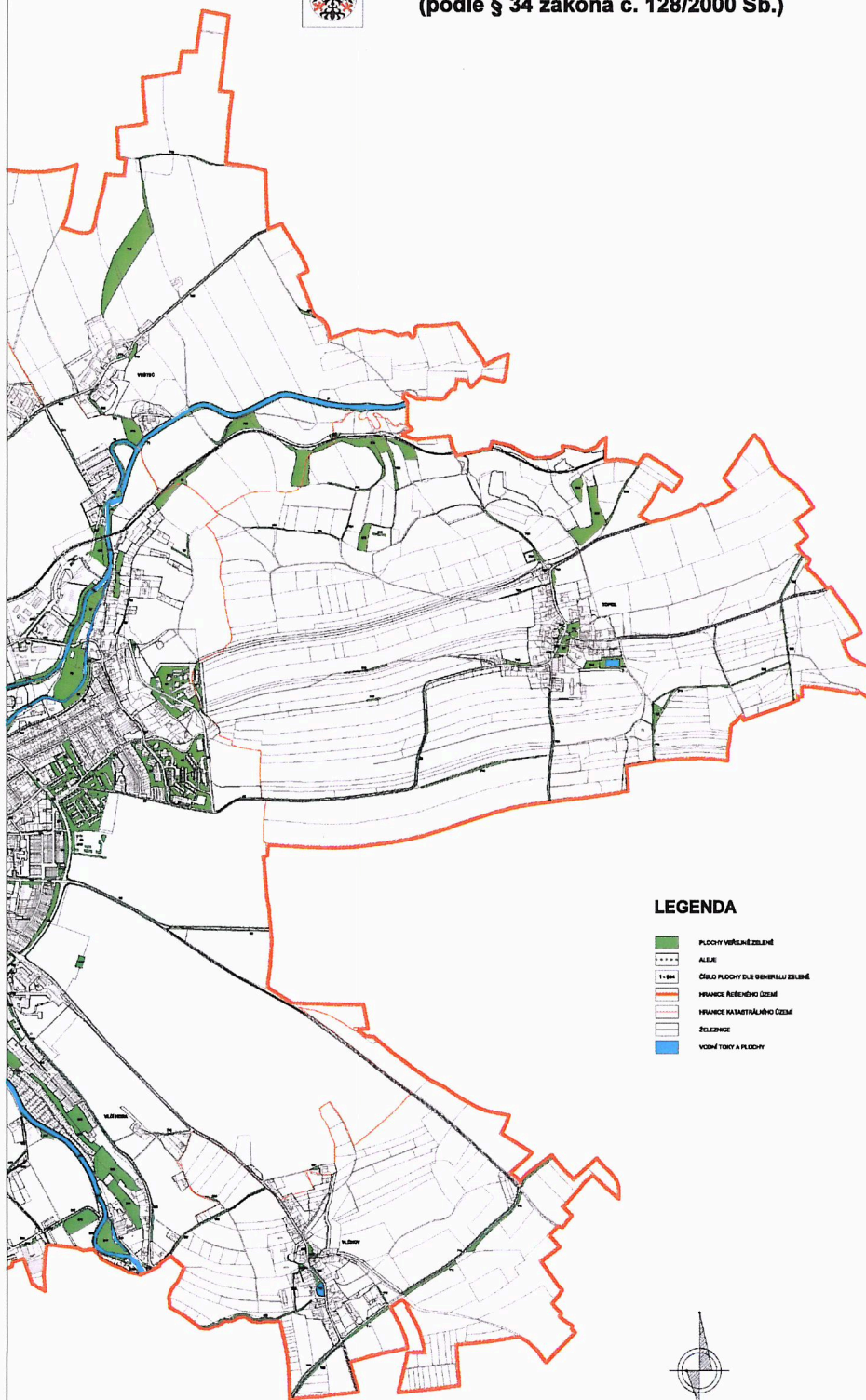
7) Veřejná zeleň:

Plochy veřejné zeleně jsou stanoveny a zakresleny na mapách, které jsou nedílnou součástí této přílohy.

Veřejná zeleň města Chrudim



VEŘEJNÁ ZELEŇ MĚSTA CHRUDIMI (podle § 34 zákona č. 128/2000 Sb.)

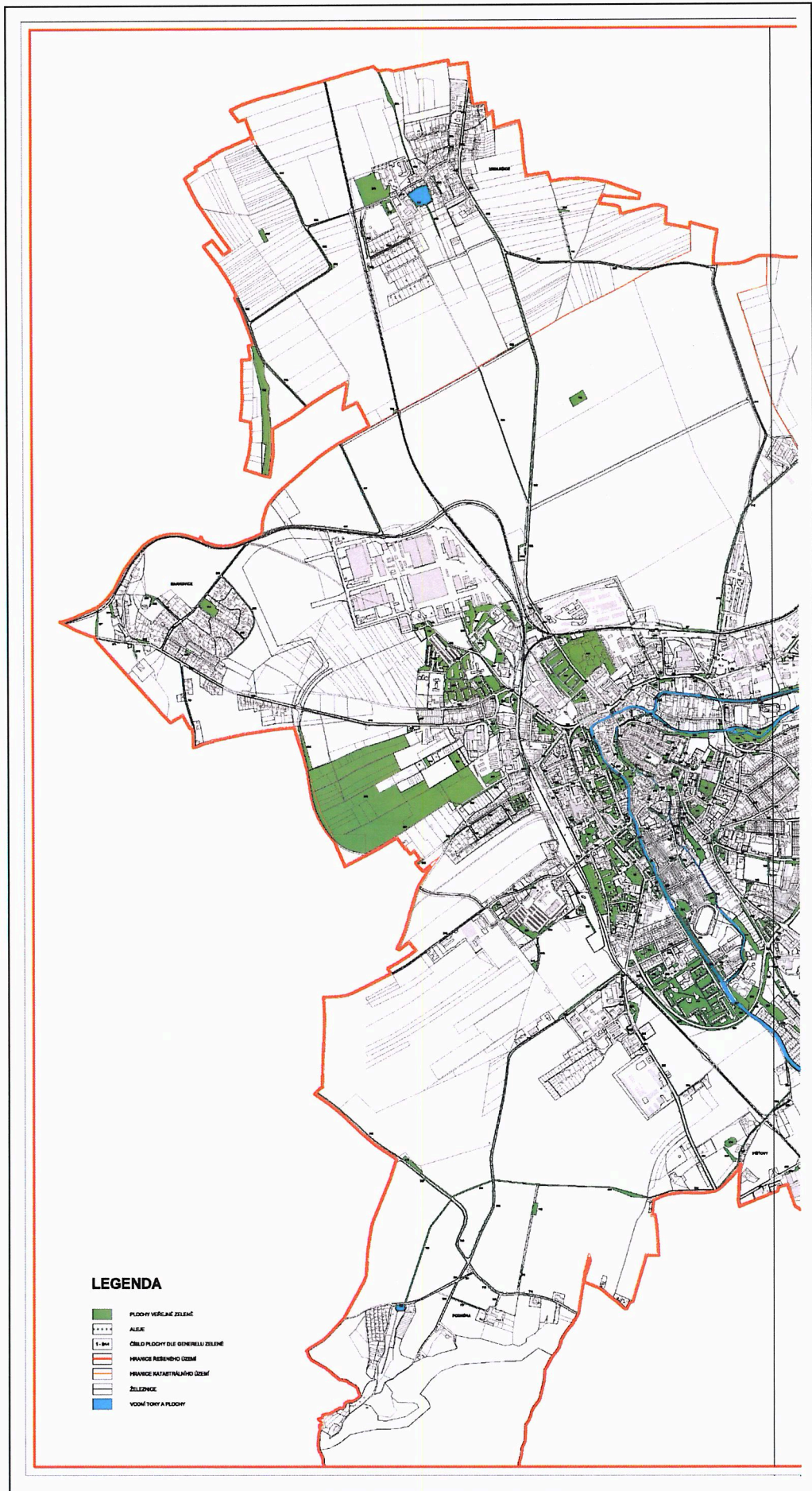


SPOLEČNOST PRO ŽIVOTNÍ PROSTŘEDÍ, SPOL. S R. O.
616 00 BRNO, ŠERÁNKOVA 32 ©

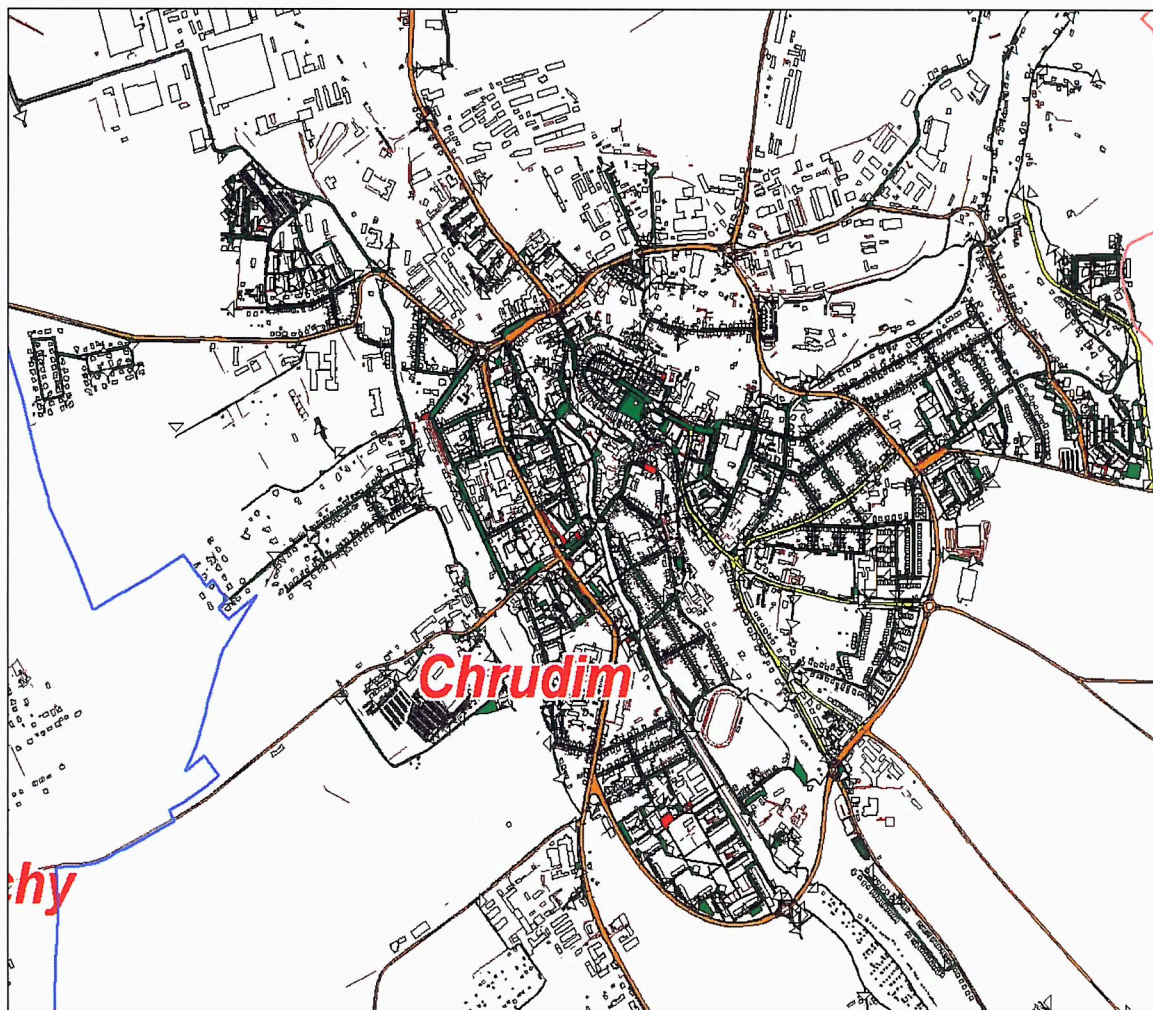
ZPRACOVALY: ING. LUDMILA BÍNOVÁ CSc., ING. YVONA LACINOVÁ

MĚŘÍTKO 1 : 5 000

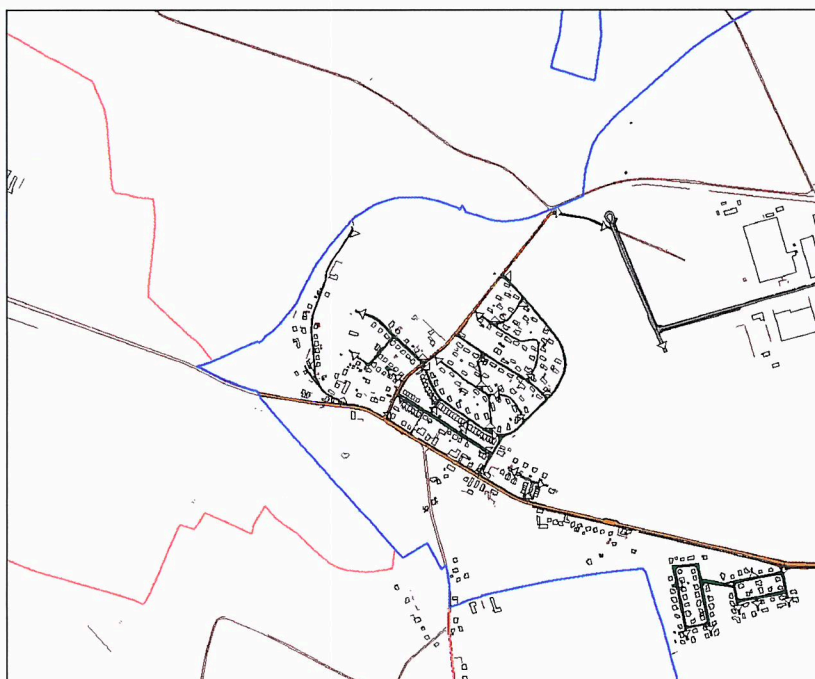
DATUM: SRPEN 2005



Veřejná prostranství
Pozemní komunikace na území města Chrudim

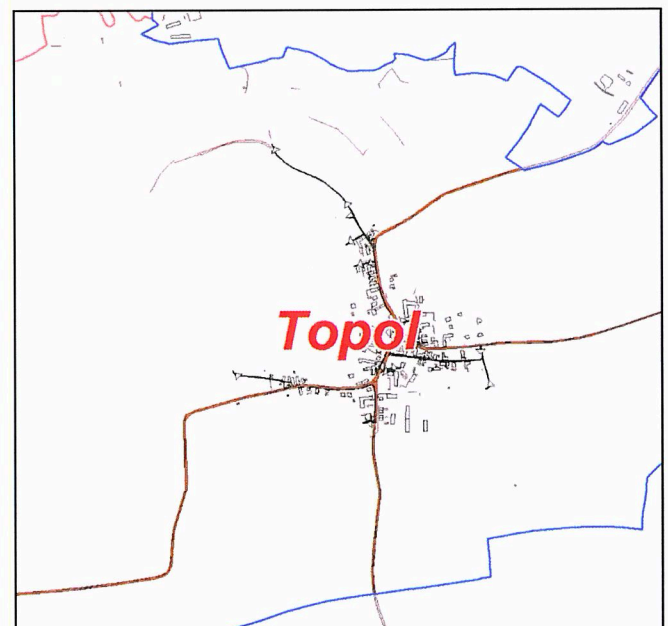
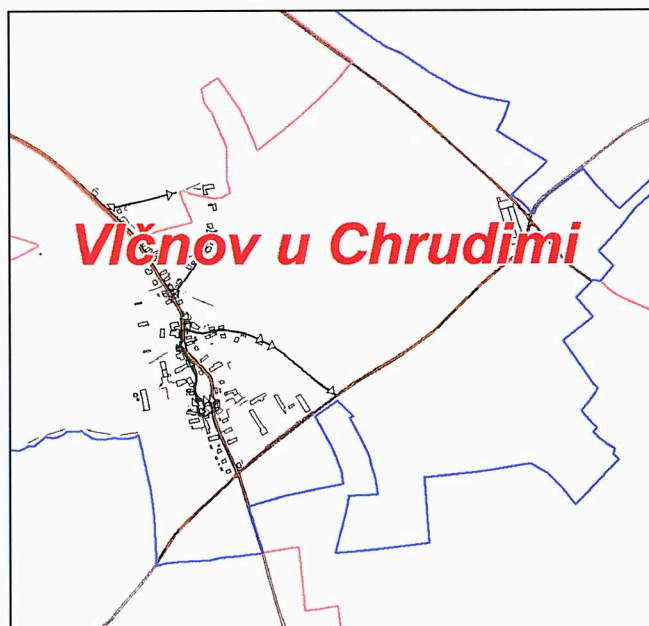
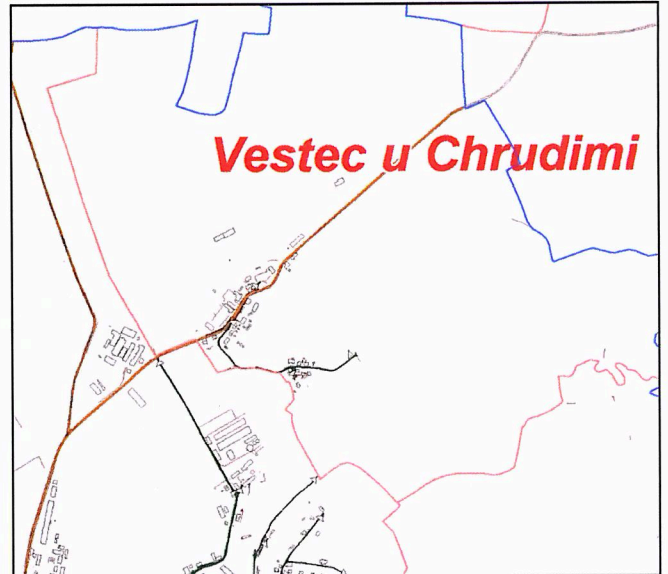
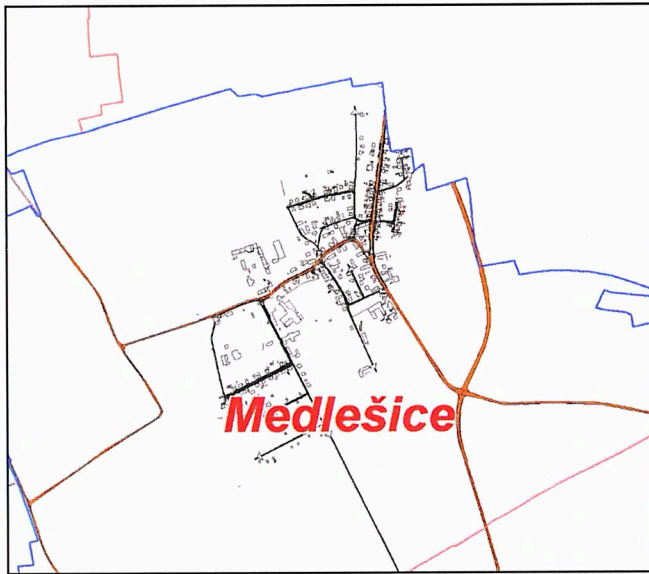


Pozemní komunikace v okrajové části Chrudim - Markovice



Veřejná prostranství

Pozemní komunikace na území místních částí města Chrudim



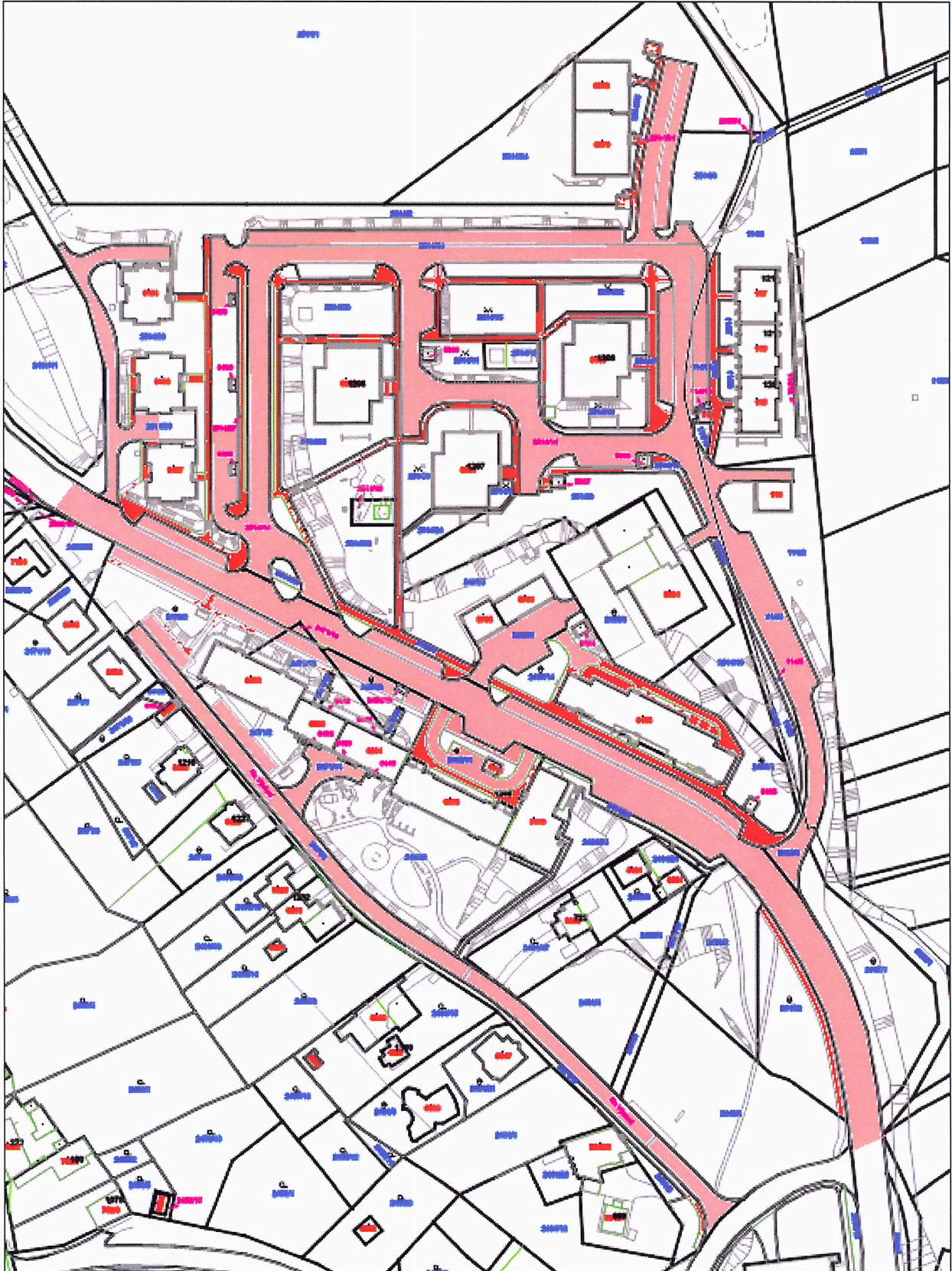
Veřejná prostranství Pozemní komunikace v ulici Čáslavská a v ulici Vaňkova



Veřejná prostranství Pozemní komunikace v ulici Strojářů



Veřejná prostranství Pozemní komunikace v ulici Na Větrníku



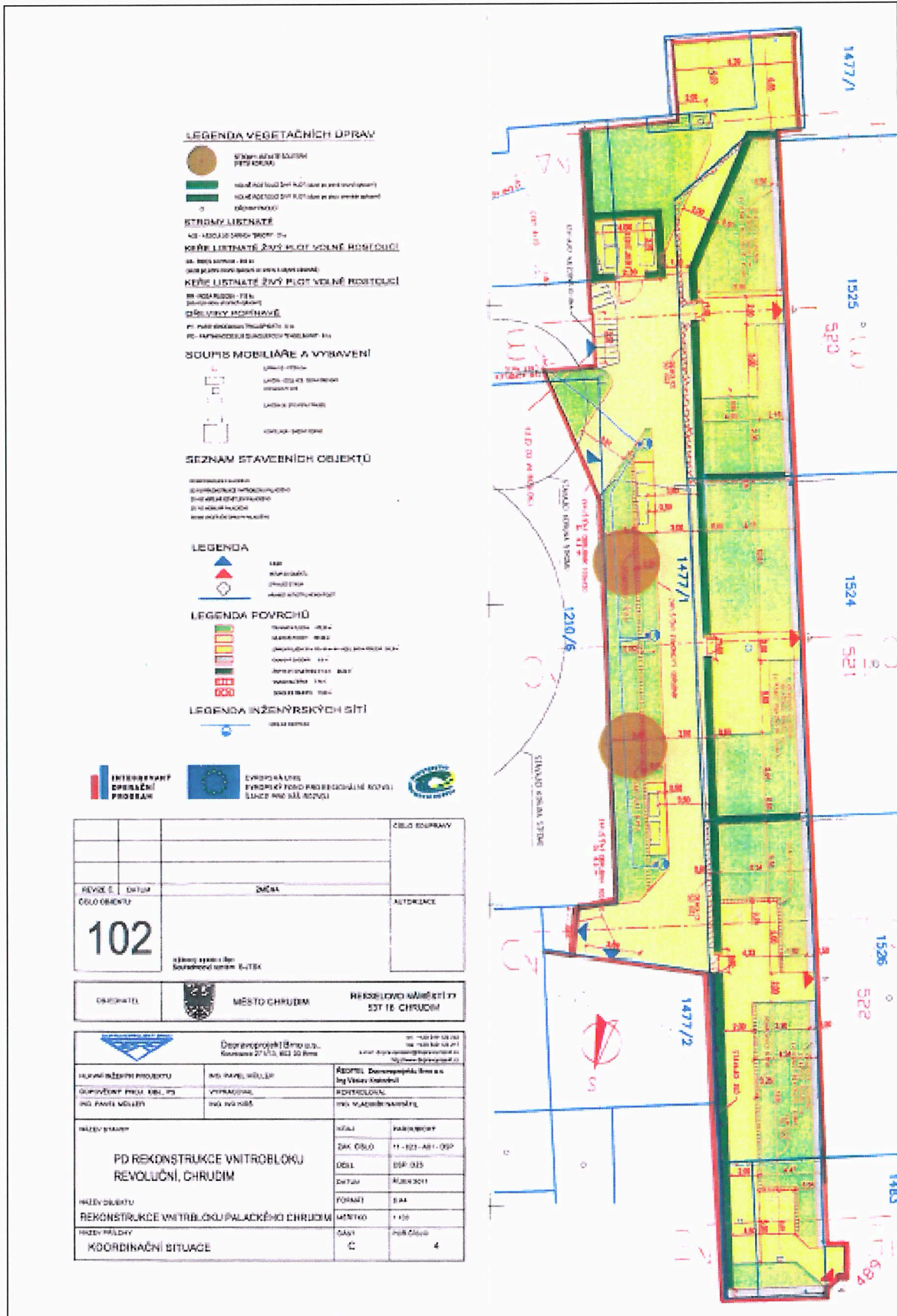
Vyvěšeno na úřední desce dne:

Sejmuto z úřední desky dne:

Zveřejnění bylo shodně provedeno na elektronické úřední desce.

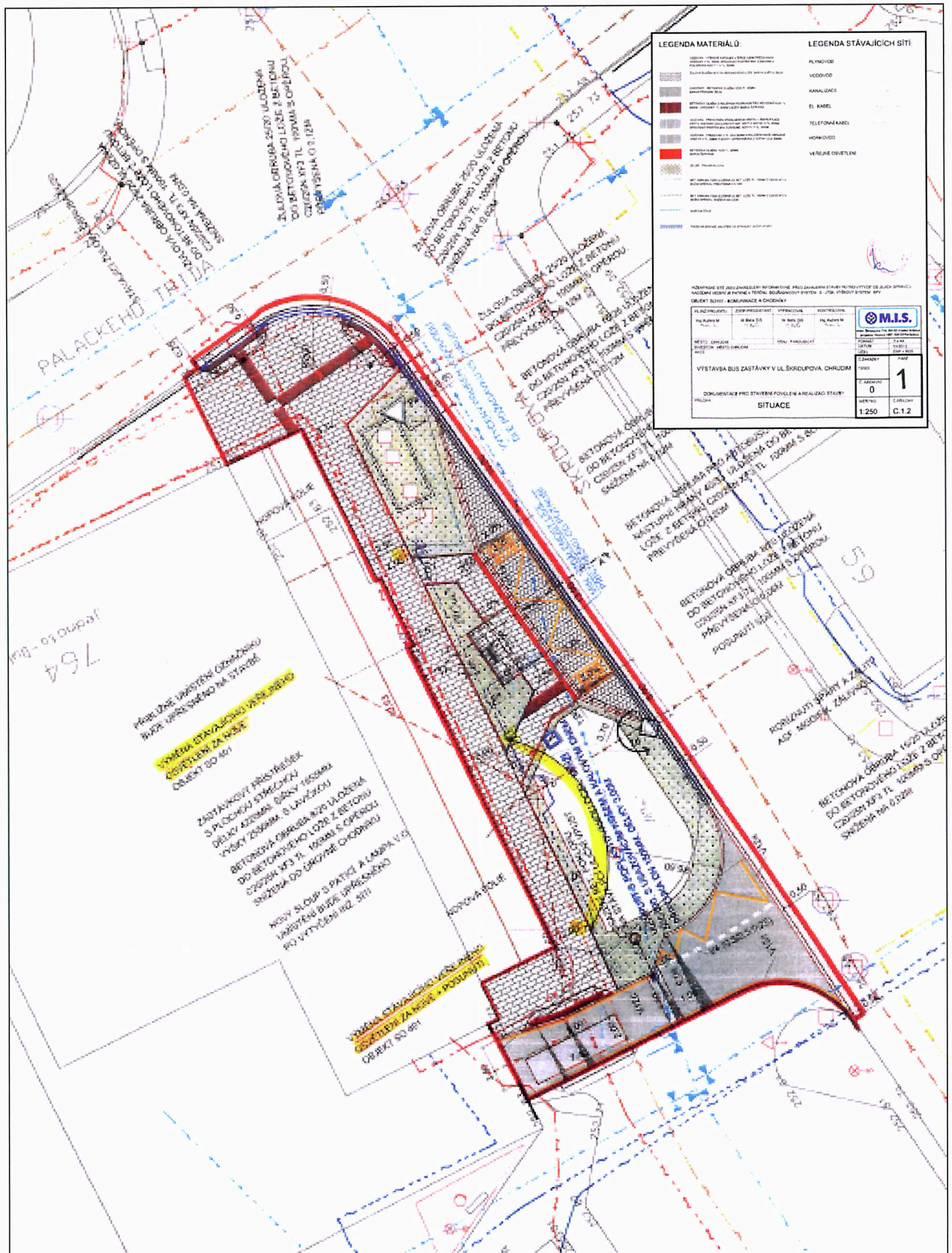
Rekonstrukce vnitrobloku Palackého, Chrudim

(rekonstruováno v rámci projektů spolufinancovaných z prostředků Evropské unie a osvobozených od poplatku)



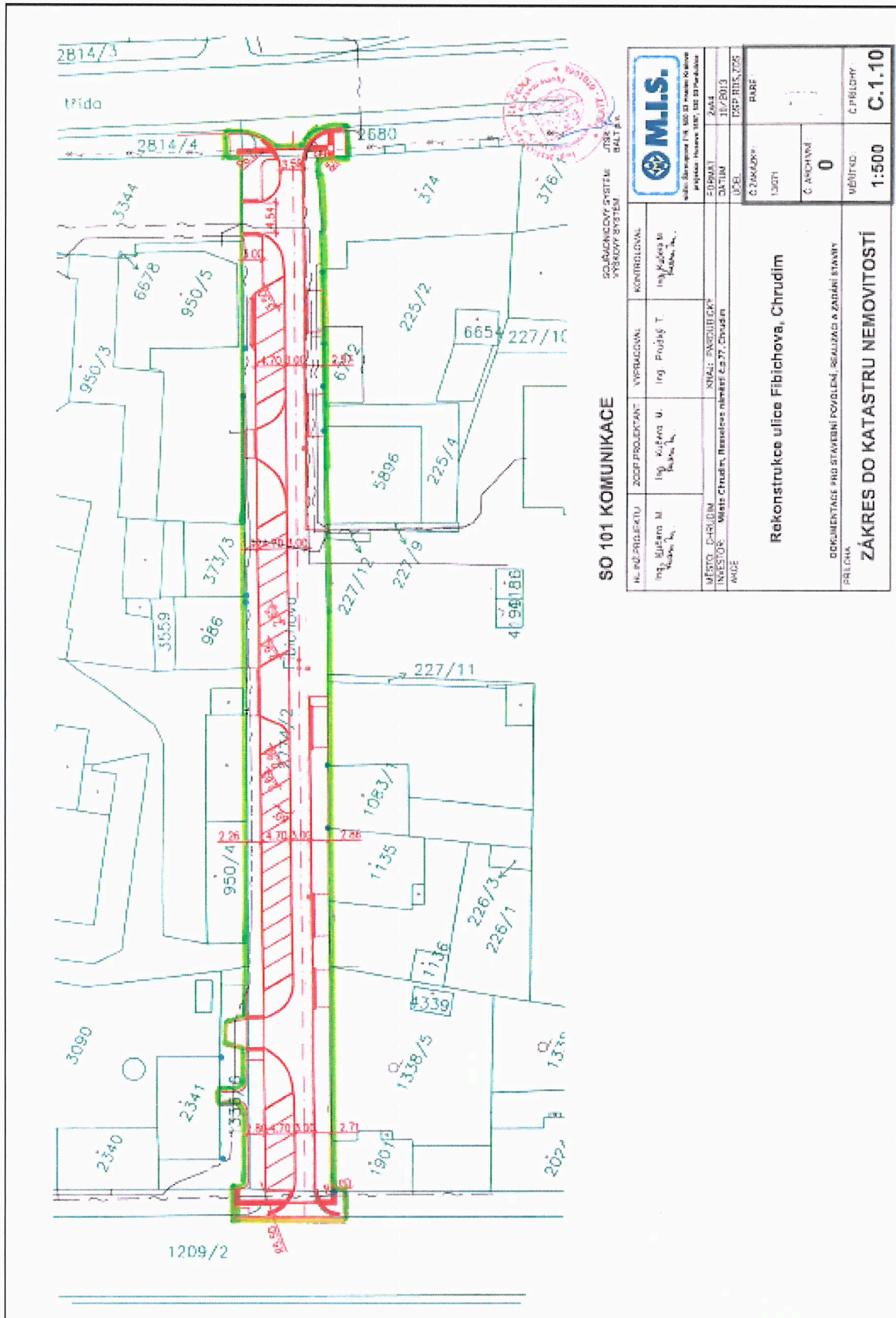
Výstavba BUS zastávky v ul. Škroupova, Chrudim

(rekonstruováno v rámci projektů spolufinancovaných z prostředků Evropské unie a osvobozených od poplatku)




Rekonstrukce ulice Fibichova, Chrudim

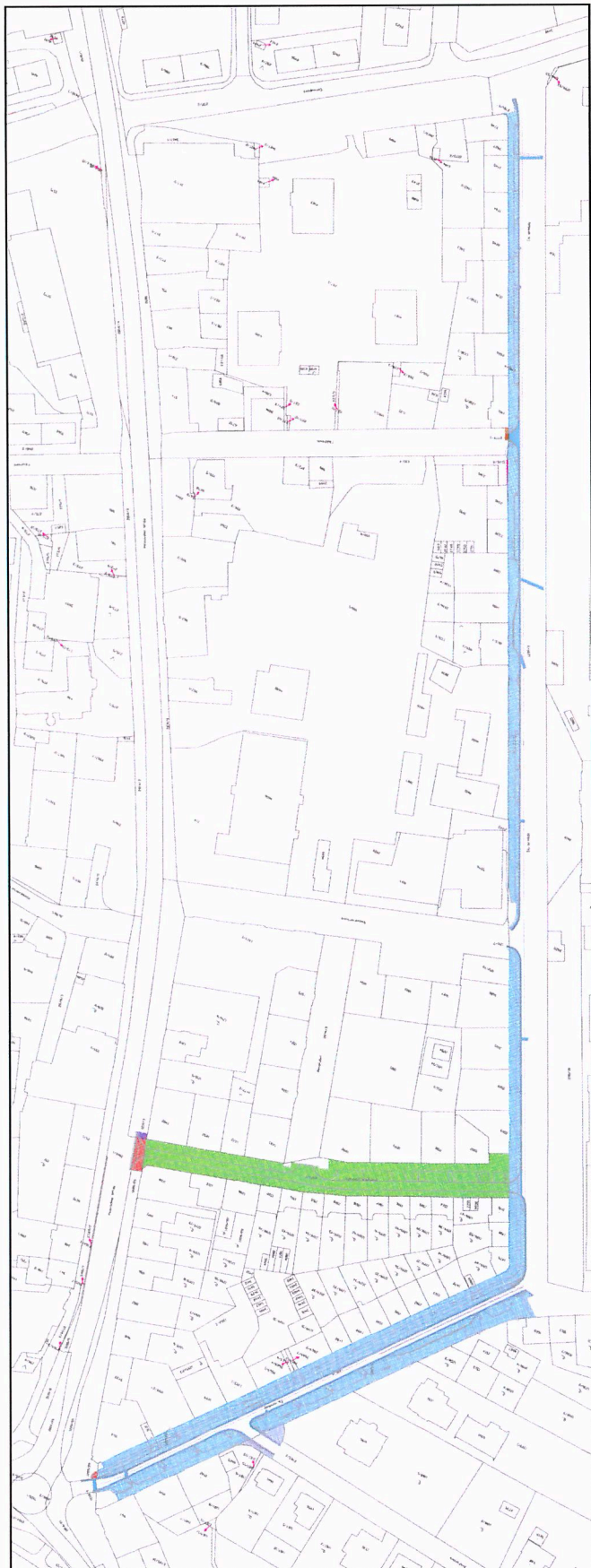
(rekonstruováno v rámci projektů spolufinancovaných z prostředků Evropské unie a osvobozených od poplatku)



SO 101 KOMUNIKACE

		SOUŘADICOVÝ SYSTÉM: URSK - SOUŘADICÍ SYSTÉM VÝŠKOVÝ SYSTÉM: BALT 2.0	
N. KO PROJEKTU	SOOP PROJEKTANT	VYBRACOVAN	KONTROLOVAN
Ing. Jiříem M. Kuba, s.r.o.	Ing. Kuba U. Kuba, s.r.o.	Ing. Prokop T. Kuba, s.r.o.	Ing. Kuba U. Kuba, s.r.o.
MĚSTO: CHRUDIM	STAV. PRŮJEDLOVÝ		
INVESTOR: Město Chrudim, náměstí náměstí 2.2.77, Chrudim	ADRESA:		
REKONSTRUKCE ULICE FIBICHOVA, CHRUDIM		ÚMÍSTÍ: 1:500 Č. ARCHIVU: 0 MĚŘÍTKO: 1:500 Č. PRŮJEDLOVÝ: C.1.10	ÚMÍSTÍ: 1:500 Č. ARCHIVU: 0 MĚŘÍTKO: 1:500 Č. PRŮJEDLOVÝ: C.1.10

**„Rekonstrukce komunikací a veřejného osvětlení v lokalitě IPRM,
Chrudim“**
(ulice Čs. armády a Přemysla Otakara, Chrudim)
(rekonstruováno v rámci projektů spolufinancovaných z prostředků Evropské unie a osvobozených od poplatku)



DRUH ZÁBORU

TRVALÝ ZÁBOR

DOČASNÝ ZÁBOR

PŘEHLED DOTČENÝCH POZEMKŮ

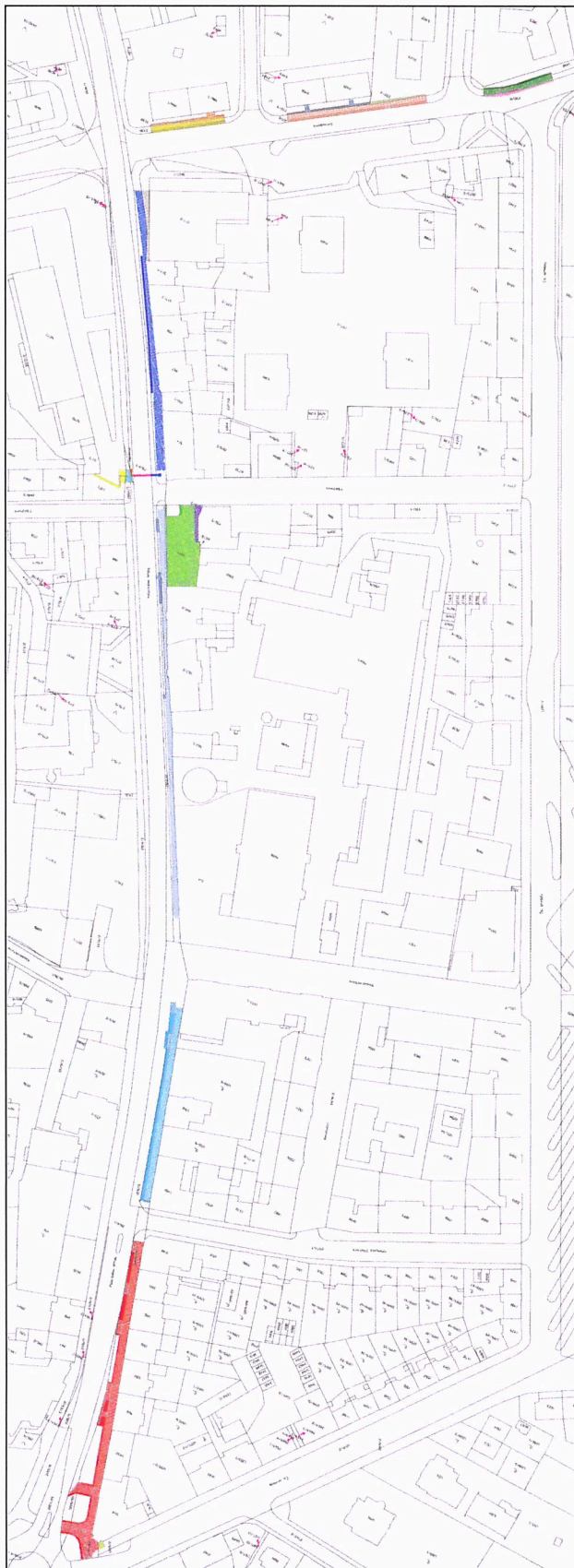
OZNAČENÍ	Č. POZEMKU	VYMĚRA M2	TRVALÝ ZÁBOR M2	DOČASNÝ ZÁBOR M2	VLASNIK
	1209/4	820	1,00		MĚSTO CHRUDIM
	1209/25	1236	85,00		MĚSTO CHRUDIM
	1209/2	15980	8195,00	865,00	MĚSTO CHRUDIM
	2765/2	1834	83,00	18,00	MĚSTO CHRUDIM
	2974/1	2515	2459,00		MĚSTO CHRUDIM
	1210/3	1176	13,00	1,50	MĚSTO CHRUDIM
	2814/1	12497		8,00	ČESKÁ REPUBLIKA
	1211/4	3101		1,00	MĚSTO CHRUDIM
	1336/6	202		3,60	MĚSTO CHRUDIM
	2774/2	2100	4,60	5,00	MĚSTO CHRUDIM

	HLAVNÍ PROJEKTANT:	LUKÁŠ TRÁŠÁK, D.S.	
	ZODPOVĚDNÝ PROJEKTANT:	MIROSLAV BAŤA, B.S.	
	VYPRACOVAL:	MIROSLAV BAŤA, B.S.	
	TECHNICKÁ KONTROLA:	LUKÁŠ TRÁŠÁK, D.S.	
DI PROJEKT 470 ENELČICKO 698 530 93 PAROUČICE-ROSKICE	INVESTOR:	MĚSTO CHRUDIM	
	MĚSTO:	CHRUDIM	
	OSAD:	PAROUČICKÝ	
STUPEŇ PD: DSP-P8P5	AKCE:	REKONSTRUKCE ULICE ČS. ARMÁDY A PŘEMYSLA OTAKARA, CHRUDIM	
Č. ZAKÁZKY: 07/2018			
DATUM: 02/2018			
FORMÁT: A4			
KLASIFIKACE: 1:800	PŘÍLOHA:		
PRŮBĚH: 2. PŘÍLOHA		PŘEHLED DOTČENÝCH POZEMKŮ	

Rekonstrukce komunikací a veřejného osvětlení v lokalitě IPRM, Chrudim“

(ulice Škroupova a Palackého třída, Chrudim)

(rekonstruováno v rámci projektů spolufinancovaných z prostředků Evropské unie a osvobozených od poplatku)



DRUH ZÁBORU

- TRVALÝ ZÁBOR
- DOČASNÝ ZÁBOR

PŘEHLED DOTČENÝCH POZEMKŮ

OZNÁČENÍ	Č. POZEMKU	VÝMĚRA M ²	TRVALÝ ZÁBOR M ²	DOČASNÝ ZÁBOR M ²	VLÁŠTĚK
■	1209/55	270	25	12	ČESKÁ REPUBLIKA
■	1209/25	1236	648	162	MĚSTO CHRUDIM
■	1209/2	15980	7		MĚSTO CHRUDIM
■	1210/3	1116	308	118	MĚSTO CHRUDIM
■	2816/6	892	485	25	MĚSTO CHRUDIM
■	3366	531	491	11	SPOŘUŽENÍ LÉKÁŘŮ PŘIPLKINSKY, S.R.O.
■	950/3	1631	32		ADAMČEK DTD ING. ČAP JAROSLAV
■	2680	929	348	68	MĚSTO CHRUDIM
■	377/2	2016	64		JEDNOTA SPOTŘEBNÍ DRUŽSTVO HUNSOV
■	2816/1	12197		8	ČESKÁ REPUBLIKA
■	2816/16	312		3	MĚSTO CHRUDIM
■	2816/3	1156	12	6	MĚSTO CHRUDIM
■	3221	4626	27	11	MĚSTO CHRUDIM
■	3336	1728	16	27	MĚSTO CHRUDIM
■	3338	5818	68	28	MĚSTO CHRUDIM
■	3375	594	147	81	MĚSTO CHRUDIM
■	232/6	592	25	17	MĚSTO CHRUDIM
■	232/3	1168	8	13	MĚSTO CHRUDIM
■	3408	479	31	31	MĚSTO CHRUDIM
■	232/2	2253	13	21	PARDUBICKÝ KRAJ

 DI PROJEKT s.r.o. CHELEČEKŮVA 696 530 03 PARDUBICE-ROSEK	HLAVNÍ PROJEKTANT:	LUKÁŠ TRÁŠÁK, DIS.
	ZODPOVĚDNÝ PROJEKTANT:	MIROSLAV BATA, DIS.
	VYPRACOVAVŠÍ:	MIROSLAV BATA, DIS.
	TECHNICKÁ KONTROLA:	LUKÁŠ TRÁŠÁK, DIS.
INVESTOR:	MĚSTO CHRUDIM	
MĚSTO:	CHRUDIM	
KRAJ:	PARDUBICKÝ	
STUPĚŇ PD:	OSP-POPIS	AKCE:
Č. ZAKÁZKY:	052/2014	REKONSTRUKCE CHODNÍKŮ V UL. ŠKROUPOVA A PALACKÉHO TŘÍDA, CHRUDIM
DATA:	6/2014	
FORMÁT:	A4	PŘÍLOHA:
MĚŘÍTKO:	1:500	PŘEDLED DOTČENÝCH POZEMKŮ
PAŘÍ:	Č. PŘÍLOHY F	

Vyvěšeno na úřední desce dne: 30-05-2017

Sejmuto z úřední desky dne: 15-06-2017

MĚSTSKÝ ÚŘAD
Chrudim
Odbor kanceláře tajemníka

Z. Jandačková

Zveřejnění bylo shodně provedeno na elektronické úřední desce.

