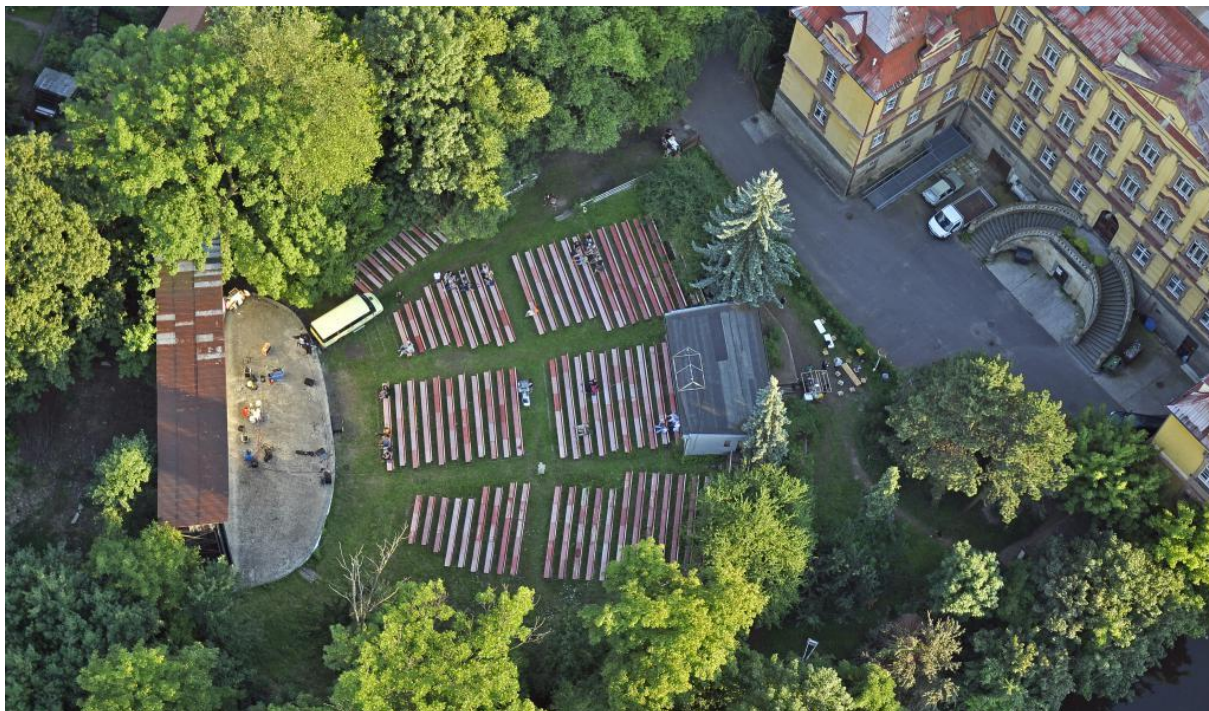




**Nature Systems**

udržitelná architektura, urbanismus, zahradní a krajinné úpravy  
sustainable architecture, urban design, landscaping and planning

## LETNÍ KINO CHRUDIM: RESTART



Výstupy participace veřejnosti pro tvorbu návrhů

*květen – červenec 2015*

**Ing. arch. Petr Klápště**  
GSM: +420 775 614 342  
petr.klapste@naturesystems.cz

[www.naturesystems.cz](http://www.naturesystems.cz)



*Občané jsou odborníci na to, jak chtějí žít.*

*Architekti a plánovači na to, co a kde je k tomu potřeba mít.*

*Proces participace veřejnosti znamená cíleně připravovat komunikaci a získat tak od správných lidí správné informace ve správné fázi plánování.*

## 1 Výchozí situace

V minulosti již byla pro řešené území vytvořena studie, nad jejímž návrhem vznikly konflikty. Protože se jednání o úpravách studie dostala do patové situace, bylo rozhodnuto projektovat řešení areálu letního kina znovu – s čistým stolem a participativním způsobem.

Při interpretaci participativních výstupů je třeba mít na paměti, že předchozí konflikty vytvořily emotivní prostředí a mobilizovaly příznivce provozu letního kina. Ti tak díky vyšší motivovanosti měli větší poměrné zastoupení. O to více zde proto platí, že výstupy participace je třeba vnímat jako kvalitativní – nabízející vhled do uvažování a potřeb obyvatel o území, ne kvantitativní (odrážející četnost výskytu daného náhledu a potřeb).

## 2 Postup vzniku dat

### 2.1 Získávané vstupy a jejich smysl pro práci architektů

Vstupy od veřejnosti vznikly na plánovacím setkání a v dotazníkovém šetření z výsledků setkání vycházejícím. Byly zjišťovány a diskutovány následující vstupy:

#### **Vnímání současného stavu**

- Vnímané **hodnoty území** (takové, které mají územní průmět – váží se k fyzickému místu či prvku) = co ze současného stavu je vhodné zachovat nebo případně návrhem rozvíjet + jejich třídění dle důležitosti.
- Vnímané **problémy území** = co je vhodné pokusit se návrhem změn v území řešit nebo alespoň neprohlubovat + jejich třídění dle závažnosti.

#### **Preferovaný cílový stav (v budoucnu po realizaci)**

- Cílové **aktivity** = jaké aktivity a služby v lokalitě chybí (jak v objektech, tak ve veřejném prostoru) a je vhodné prověřit jejich začlenění do návrhu řešení lokality + jejich třídění dle důležitosti
- Cílový **charakter / image** = k posílení jakého dojmu z území mají návrhy využít prostředků architektonické kompozice + třídění dle názorové četnosti
- **Rizika** a hrozby = čeho se při návrzích a realizaci vyvarovat, na co dát pozor

## 2.2 Průběh participativních aktivit v analytické fázi

### 2.2.1 Plánovací setkání



Na veřejné plánovací setkání 19. 5. 2015 dorazilo 115 účastníků. Ve čtyřech pracovních skupinách byly diskutovány jednotlivé okruhy vstupů. Nejprve proběhl brainstorming, v němž se vytvořil ke každému okruhu seznam podnětů. Dokončený seznam poté účastníci ohodnotili prioritními body, aby byly výsledky roztříděny dle vnímané důležitosti. Každý měl při hodnocení následující počet prioritních bodů k rozdělení:

- Současné hodnoty území – 5 bodů
- Současné problémy území – 5 bodů
- Cílové aktivity v území – 6 bodů
- Cílový charakter / image území – 3 body
- Hrozby a rizika realizace – 3 body

### 2.2.2 Dotazníkové šetření

Následně proběhlo neanonymní dotazníkové šetření, které obsahem otázek vyšlo z výstupů plánovacího setkání, aby i ti, kdo se nezúčastnili, mohli doplnit své vstupy a priority. Dotazníky bylo možné vyplnit v papírové a elektronické formě. Celkem bylo odevzdáno a do vyhodnocení zahrnuto 275 kompletně vyplněných dotazníků (bez papírových dotazníků osob, které vyplnily taktéž elektronickou verzi – ty byly vyřazeny). Při interpretaci je třeba mít na paměti, že vzhledem k počtu a složení respondentů tak není možné výsledky chápat jako reprezentativní pro obyvatelstvo města (5% respondentů navštěvuje areál 1x týdně a častěji, 20% alespoň 1x měsíčně, 43% alespoň 2x za rok a 32% méně často – což značí vyšší zastoupení pravidelných návštěvníků), ale spíše vypovídající pro část obyvatel, které se o místo zajímají.

## 3 Podrobné výstupy participace v analytické fázi

Tabulky s výstupy seřazenými dle prioritních bodů jsou poměrně instruktivní a zároveň autentické. Proto jsou pouze doplněny stručným komentářem v bodech, který nabízí shrnující interpretaci, „příběh“. Jedná se o kvalitativní interpretaci; pojmenování diskursu, ke kterému výroky směřují, nikoli čistě statistické vyhodnocení. Nad daty lze hledat i další souvislosti a výkladové roviny, proto jsou k dispozici v přehledné a podrobné podobě.

Výstupy z plánovacích setkání byly zaznamenány tak, aby nedošlo k degradaci dat. Výroky věcně znamenající totéž byly sloučeny do jednoho řádku. Pokud se formulace v jednotlivých skupinách výrazněji odlišovala, ale stále se jedná o významově shodný nebo velmi podobný výrok, je za středníkem uvedena další formulace či doplnění, které se liší.

Bodování prioritními body je odděleno pro jednotlivé pracovní skupiny. Tam, kde je uvedena nula, byl daný výrok ve skupině zaznamenán, ale neobdržel žádné prioritní body. Tam kde není uvedeno žádné číslo, výrok ve skupině nepadl.



### 3.1.1 Hodnoty

Tabulka: priority **dle účastníků setkání**

Hodnoty stávající	prioritní body v prac. skupinách				prioritní body SOUČET
	1	2	3	4	
výstupy veřejného plánovacího setkání (19.5.015)					
svažitý terén - přírodní amfiteátr	10	17	11	8	46
plátno - jedinečnost - patří mezi 3 největší v ČR, konstrukce plátna, velké promítací plátno s podiem, jedinečné využití (v regionu)	13		8	20	41
klidová zóna bez aut, ruchu - relaxační místo - bezpečné pro děti	4	18	9	2	33
výborná akustika	14	12	4	3	33
největší promítací plocha ve vých. Čechách + svahované hlediště - je dobře vidět, slyšet	13	17			30
multifunkčnost - využitelnost pro různé akce; možnost multikulturního / multifunkčního využití	15			13	28
dostupnost centra, dalších kulturních institucí a akcí, umístění v centru, dosažitelné (i pro pěší)	3	11	5	7	26
vzrostlá kvalitní zeleň	4		5	7	16
kus přírody (nezabetonováno) ve městě jako celek (* anglický, přírodě blízký park) + oáza přírody, pro ptactvo - ledňáček za plátnem		10	2		12
kino fungující, citový vztah ke kinu		5	6		11
filmový požitek v přírodě	11				11
relativní uzavřenost - neruší se s okolím, uzavřený prostor (ohrazení)	2	4	4		10
kapacita pro velké kulturní akce - největší v Chrudimě, lze sedět - komfort + WC a elektřina - multifunkční		9			9
prostor s potenciálem pro další akce, potenciál okamžitě žít, společenské dění, akce (hodnoty spol.) bez velkých investic	4	4			8
kulturní tradice, kulturní centrum města, obnovování tradic, roste patriotismus		2	3	2	7
propojenost areálu s budovou muzea, vazba na muzeum	5		1	0	6
mezi řekami - soutok, voda - vlahé podvečery, přírodní neregulovaný nezabetonovaný břeh	3	0	0	3	6
příjemné mikroklima (hlavně v létě), sluníčko celý den, slunce i stín		1	0	5	6
dostatečně prostorná promítací kabina - lze použít různou techniku, komplet vybavené		5			5
možnost sezení			5		5
přírodní a zároveň útulný (nepříliš formalizovaný) prostor				5	5
historická hodnota - nezastavěná zelená plocha, krajinná stopa			4		4
využitelné pro rodiny s dětmi, široký okruh uživatelů				4	4
bezbariérovost (kočár, vozík)		3	1		4
fungující letní kino jako historická památka - kulturní dědictví	2			2	4
reprezentativnost a důležitost i staveb v okolí - muzeum	3				3
pódium	2				2
místo setkávání - potenciál výběžek soutoku	2				2
činnost neziskovky		2			2
dostupnost sítí				2	2
architektonicky zajímavý prostor - muzeum, průčelí muzea			0	2	2
parkoviště pro provoz muzea - plesy přímo možnost vystoupit		1			1
muzeum cloní světlo při promítání večer		1			1
prostor (volný za plátnem) pro další aktivity			1		1
hradby a jejich viditelnost z prostoru letního kina	0				0
zázemí restaurace v muzeu - blízkost - není nic třeba převážet	0				0
sochy - že tam jsou		0			0
mohou sem psi		0			0
roste hodnota letních kin s jejich rušením jinde		0			0
dostatečná kapacita parkování v okolí			0		0
existující WC				0	0
historie (kontinuita), historická cennost				0	0
reprezentativní místo				0	0
nedotčený prostor, nepředurčený				0	0
přehledný, snadno kontrolovatelný prostor				0	0



*Tabulka: výstupy dotazníkového šetření*

<b>Hodnoty stávající</b>	<b>prioritní body</b>
multifunkčnost - využitelnost pro různé akce	151
kvalitní prostor pro kino: svahované hlediště - je dobře vidět, slyšet, muzeum cloní světlo při promítání večer	141
kapacita pro velké kulturní akce - největší v Chrudimi, je multifunkční, lze sedět, je WC a elektřina	125
jedinečné plátno - patří mezi 3 největší v ČR, jediné v regionu	115
klidová zóna bez aut, ruchu - relaxační místo, bezpečné pro děti	95
pěší dostupnost centra, dalších kulturních institucí a akcí	95
prostor s potenciálem pro další akce bez velkých investic	66
filmový požitek v přírodě	62
fungující letní kino jako historická památka - kulturní dědictví	56
oáza přírody ve městě - přírodě blízký park	55
vzrostlá kvalitní zeleň	51
přírodní a zároveň útulný (nepříliš formalizovaný) prostor	39
relativní uzavřenost - neruší se s okolím, možno uzavřít	34
kino fungující dlouhou dobu, citový vztah ke kinu	29
příjemné mikroklima (hlavně v létě), slunce i stín	24
využitelné pro rodiny s dětmi, široký okruh uživatelů	24
řeka - voda, vlhké podvečery, přírodní, neregulovaný, nezabetonovaný břeh	23
sousedství s budovou muzea, vazba na muzeum	19
architektonicky zajímavý prostor - pohled na průčelí muzea, viditelnost hradeb	19
zázemí restaurace v muzeu - není nic třeba převážet	15
obnovování tradic občanskými sdruženími, roste patriotismus	14
místo setkávání	14
přístupné s kočárkem	9
mohou sem psi	9
dostatečně prostorná promítací kabina - lze použít různou techniku, komplet vybavené	8
volný prostor za plátnem pro další aktivity	8
parkoviště pro provoz muzea – když se konají plesy, možnost vystoupit přímo u vstupu	5
nedotčený prostor, nepředurčený	4
dostatečná kapacita parkování v okolí	2
sochy	2
přehledný, snadno kontrolovatelný prostor	2
Jiné (amfiteátr, tradiční chrudimský prostor s historií, Bohatí mohou chodit pěšky, je to zdravé)	3

Při čtení výsledků je třeba brát v úvahu, že někteří příznivci provozu letního kina taktizovali – nedávali prioritní body pozitivům nespojeným s letním kinem. To neznamená, že letní kino není důležité – ale že i pozitivu s menším počtem bodů je důležité brát v potaz. Interpretace uváděných hodnot a pozitiv:

- **Letní kino je důležité nejen jako aktivita, ale je důležité i svou kvalitou podmíněnou souhrou více vlastností a podmínek** (dobrá viditelnost, akustika, dostupnost z různých částí města). Tím je prostor zároveň využitelný i pro jiné větší kulturní akce. Případné nahrazení stabilní infrastruktury mobilní znamená proto ztrátu kvality a tím i atraktivitu.
- „Divoká“ **neformální podoba zeleně** (zapojené stromy, neregulované břehy, nepředurčenost prostoru) je vnímána pozitivně jako protiváha okolního formálnějšího prostředí centra města.
- Originální atmosféru utváří **kontrast poměrně divoké přírody a kulturních akcí**. Zeleň zde ve vymezení prostoru nahrazuje sál kina – přináší jasné definování, ohraničení prostoru a tím i útulnost.

### 3.1.2 Problémy

Tabulka: priority **dle účastníků setkání**

Problémy stávající	prioritní body v prac. skupinách				prioritní body SOUČET
	1	2	3	4	
výstupy veřejného plánovacího setkání (19.5.015)					
nedostatečná podpora města, malá propagace areálu městem, neochota města dělat zde akce, malá propagací akcí městem, o prostor nestojí, zapomnělo na něj	20	34	22	12	88
zanedbanost a zchátralost			22	13	35
stav technického zázemí, zastaralá promítací technika	16	6		6	28
stav sociálního zázemí, špatný stav WC + nedostatečná kapacita WC, WC není veřejné	11	3	7	2	23
město se nestará o údržbu			15	5	20
nevyužitý prostor, chybí koncepce			6	12	18
zřícenina obytného domu pod hradbami, nevyužití hliněných valů pod hradbami - u rozpadlého domu	15				15
není zázemí pro účinkující + zvukaře	14				14
nesourodost prostoru - potřeba najít konsensus: muzeum a letní kino, nezvládnutý přechod - novorenezanční muzeum - anglický park, malá průchodnost muzea a volného prostoru	5	9			14
areál není mimo akce volně přístupný, uzavřené veřejnosti mimo akce, omezený vstup, zavřená brána			6	6	12
nadměrná hlučnost některých akcí - nedořešená akustická izolace, hluk z kina ruší sousedy přes náhon	7			2	9
nedostatek parkování v okolí, není vyřešené parkování, málo místa při parkování na akcích	1	3	3	1	8
nedostatečná spolupráce zainteresovaných subjektů (provozovatel, Muzeum, město)		2		6	8
špatný informační systém - navigace na místo				6	6
nevyužitý prostor za plátnem		3	3		6
konstrukce plátna, horší technický stav plátna a podia	2	1	3		6
není využitý prostor před reprezentativní fasádou muzea, nedůstojný prostor / úprava před muzeem, popelnice před schodištěm do muzea	3		3		6
chybí stojany na kola				5	5
kouření - zápach, vajgly	5				5
zbytečně velké hlediště, nadměrná kapacita laviček	1		3		4
snaha o "pomník za každou cenu"		3			3
není bezbariérový přístup	3				3
sevěřený prostor - omezený rozvoj, malá provázanost/průchodnost na okolní komunikace, nevhodný pěší přístup ul. Lázeňskou (z obou stran) - chybí chodník + přes náhon a k řece			0	3	3
neudržovaná zeleň			2		2
doprovodné objekty kina			2		2
chybí zastřešení před deštěm pro diváky i účinkující	2				2
stav laviček - rozbité, špinavé, neudržované, studené, ošklivé	2				2
malá kabina občerstvení, chybí voda		1			1
není vchod do hospody z areálu kina		1			1
přerušená kontinuita kina (diváci si odvykli)		1			1
od občerstvení není vidět na plátno		1			1
špatné funkční využití v ÚP - rozdělení ploch			0		0
zanedbaný stav Lázeňské ul.			0		0
špatná propagace - chybějící reklamní plochy			0		0
málo odpadkových košů				0	0
malá návštěvnost prostoru				0	0
nenabílené plátno		0			0
zrušení - zničení 70mm promítací technologie - dnes je "trendy" festival Krnov		0			0
není dost celkového prostoru pro velké akce pro diváky	0				0
komáři	0				0
není místo pro kočárky	0				0
zavřená, nevyužitá vinárna	0				0



*Tabulka: výstupy dotazníkového šetření*

<b>Problémy stávající</b>	<b>prioritní body</b>
město zde nedělá akce a nepropaguje areál a akce v něm	180
zanedbanost a zchátralost	162
nedostatečná spolupráce zainteresovaných subjektů (provozovatel, muzeum, město)	94
špatný stav WC	92
nevyužitý prostor, chybí koncepce	86
přerušená kontinuita kina (diváci si odvykli chodit)	61
areál není mimo akce volně přístupný	54
nevyužitý prostor za plátnem	49
stav technického zázemí, zastaralá promítací technika	48
chybí zastřešení před deštěm pro diváky i účinkující	40
špatná propagace - chybějící reklamní plochy	32
není zázemí pro účinkující + zvukaře	29
málo místa pro parkování na akcích	28
nesourodost prostoru - muzeum a letní kino na sebe dobře nenavazují	26
zavřená, nevyužitá vinárna	24
horší technický stav plátna a podia, nenabílené plátno	23
zbytečně velké hlediště, nadměrná kapacita laviček	22
není využitý prostor před reprezentativní fasádou muzea, nedůstojný prostor / úprava před muzeem	21
kouření - zápach, vajgly	21
malá návštěvnost prostoru	19
malá kabina občerstvení, chybí voda	15
nadměrná hlučnost některých akcí - ruší sousedy přes náhon	14
chybí stojany na kola	13
není vchod do hospody z areálu kina	10
špatný informační systém - navigace na místo při příchodu	9
není bezbariérový přístup	9
malá provázanost na okolní komunikace, nevhodný pěší přístup ul. Lázeňskou z obou stran - chybí chodník	9
málo odpadkových košů	6
komáři	6
od občerstvení není vidět na plátno	3
není místo pro kočárky	2
Jiné: (amfiteátr; BIO Leták není zdarma, třeba jako v Pardubicích, kde dotuje město; chybí částečné zastřešení)	6

V problémech se odráží předchozí konflikty v projektu a z nich plynoucí nespokojenost se stavem místa i (ne)spoluprací mezi městem a občanským sdružením MaChr. Interpretace uváděných hodnot a problémů:

- **Ze stavu prostoru je znát provizorium současného stavu** – jak v zanedbanosti údržby, tak v absenci celkové koncepce.
- **Nevyužitý potenciál spolupráce s muzeem** – ačkoli s areálem muzeum sousedí, není provázána kulturní role muzea a akcí v areálu (možnosti akcí muzea a výstav venku).

## 3.2 Preferovaný cílový stav

### 3.2.1 Cílové aktivity

*Tabulka: priority dle účastníků setkání*

<b>Aktivity cílové</b>	prioritní body v prac. skupinách				<b>prioritní body SOUČET</b>
	1	2	3	4	
výstupy veřejného plánovacího setkání (19.5.015)	1	2	3	4	
promítání filmů, dívání se na filmy ve výborné kvalitě	17	31	8	25	81
divadlo, divadelní spolek, J.M. Štěpánek, folklor; oživení zadního traktu muzea - divadlo	4	28	9	25	66
koncerty - jazz, folk, moderní hudba, Koncerty (1) začínající kapely (2) více kapel - swingové odpoledne (3) Smetanova Litomyšl (4) festival	17	10	8	25	60
hlavní i doplňkové aktivity - Loutkářská Chrudim, případně sem přesunout značnou část	5	7	1	7	20



Aktivity cílové	prioritní body v prac. skupinách				prioritní body SOUČET
	1	2	3	4	
vvýstupy veřejného plánovacího setkání (19.5.015) festivalu					
lezecká stěna (na stěně stávajícího plátna)	2	2	14		18
akce pro děti - halloween, den dětí, den země, akce pro děti - dětské dny, příměstské tábory, předávání maturitních vysvědčení, rozlučka s 9. třídou, školní soutěže	8	4			12
filmový festival - různé formáty			11		11
ležet v trávě, odpočinková plocha - piknikový trávník		1	10		11
prostor (koutek) pro děti, ne za každou cenu hřiště, prolézačky přírodního typu	2	1		7	10
volný prostor pro odpočinkové aktivity občanů (ohnišť, táborák, badminton, piknik, komunitní zahrada), opékání buřtů, petangue, kuželky, frisbee, lanové aktivity, slackline (drobné)	1	4		5	10
letní kino s multifunkčním kulturně společenským využitím s možností parkování. Kde parkoviště je možno využít i pro bleší trhy, koncerty,... A dalšími multifunkčními plochami				9	9
výletní restaurace, kavárna se sezením venku (muzeum), letní restaurace / občerstvení včetně sezení	0	4		5	9
využití vodu - interaktivní cesta vody - pro děti (čerpání, vory,...), pláž u řeky, projít se podél řeky -přes náhon	2	3		4	9
zachování zelené oázy na špicí ostrova				7	7
čist si - tiché místo + lavička - miniknihovna			7		7
akce: vítání jara, Velikonoce, advent, Vánoce, dožínky, burza, jarmark, čarodejnice	6				6
venkovní posilovna			5		5
workshopy, přednášky	1			4	5
bleší a řemeslné trhy			4		4
stanovat, spaní pod širákem	2	2			4
sportovní přenosy	3				3
akce pro seniory - taneční, dílny	3				3
kongresová turistika	3				3
prostor pro spolkovou činnost				2	2
možnost procházek / režim parku				2	2
randit		2			2
politické mítinky			1		1
voliéry, zookoutek				1	1
muzeum: atelier - pro veřejnost, školy, ZUŠ		1			1
malovat (sám)		1			1
malé občerstvení	0	1			1
taneční festivaly	1				1
venkovní posilovna, jóga, taichi, tai-chi, karate apod. v nepříznivém počasí - pod střechou	1				1
plovárna, půjčovna lodiček			0		0
hraní na písku		0			0
muzeum: šance pro Tebe - volnočasové aktivity		0			0
muzeum: převlékárny, šatny		0			0
fair trade akce - dílny, workshopy, tátafest		0			0
naučné prvky - o přírodě, o historii areálu		0			0
občas větší občerstvení		0			0
prostor pro kouření		0			0
setkávání neformální v parku	0				0
patchwork	0				0
přehlídka	0				0
výstavy, land art, sochařské symposium	0				0
sochařské symposium	0				0
minigolf	0				0
půjčovna sportovních potřeb - pro děti	0				0
lavičky s výhledem na dětské hřiště	0				0
osvětlení noční	0				0
osvětlení při promítání kina	0				0
lavička s výhledem na soutok	0				0
kluziště v zimě	0				0





*Tabulka: výstupy dotazníkového šetření*

<b>Aktivity cílové</b>	<b>prioritní body</b>
letní kino - promítání filmů ve vysoké kvalitě	228
festivály (hudební, filmové, divadelní - např. Loutkářská Chrudim)	217
koncerty, sportovní přenosy	180
divadelní představení	127
kombinované akce: vítání jara, Velikonoce, advent, Vánoce, dožínky, burza, jarmark, čarodejnice	99
akce pro děti - halloween, den dětí, den země, příměst. tábory	85
bleší a řemeslné trhy	76
výletní restaurace, kavárna se sezením venku (muzeum)	61
výstavy, land art, sochařské symposium, ZUŠ	60
posezení (lavička) s výhledem na soutok	52
taneční akce	47
ležet v trávě, odpočívat, piknik,	41
prostor (koutek) pro děti, prolézačky přírodního typu	40
workshopy, přednášky, dílny	33
procházet se v zeleni	31
táboráky (ohniště)	29
lezecká stěna	26
využít vodu pro děti (interaktivní cesta vody - čerpání, vory...)	26
pláž u řeky	22
malé občerstvení	21
lavičky s výhledem na dětské hřiště	18
neformální setkávání v parku	15
kluziště v zimě	15
petangue, kuželky	13
randít	13
minigolf	13
prostor pro spolkovou činnost	12
čist si na tichém místě (lavička + event. miniknihovna)	11
jóga, tai-chí, apod. v nepříznivém počasí - pod střechem	11
venkovní posilovna	9
kongresová turistika (spolu s muzeem)	9
půjčovna lodiček	9
občas prostor pro větší občerstvení	9
přehlídka	8
stanovat, spaní pod širákem	7
politické mítinky	7
pěstování zeleniny (komunitní zahrada)	6
voliéry, zookoutek	6
prostor pro kouření	6
lanové aktivity, slackline (drobné)	5
hraní na písku	5
naučné prvky - o přírodě, o historii areálu	4
frisbee	1
půjčovna sportovních potřeb - pro děti	1
Jiné: kinokavárna u restaurace; veřejně přístupné sportoviště; nekuřácký prostor; Kdyby bylo více akcí, chodila bych častěji; dostatek odpadkových košů; Vše kromě pláže a složité infrastruktury (minigolf, apod.); Prostor by měl bezne sloužit převážně jako parkoviště. V případě konání vybraných akcí by mohlo být toto uzavřeno a využito adekvátně dle typu akce. Samozřejmě by úprava a řešení parkovacích ploch a okolí měly odpovídat lokalitě, tj. výhledu na průce muzea	7

Při čtení výsledků je třeba brát v úvahu, že někteří příznivci provozu letního kina taktizovali (uváděli výhradně letní kino a aktivity, které ho podporují). To neznamená, že letní kino není důležité – ale že i aktivity s menším počtem bodů je důležité brát v potaz. Interpretace uváděných aktivit:

- **Kultura v přírodě** – aktivity směřují k zachování kontrastního pojetí kulturních akcí ve výrazně přírodním prostředí. Zároveň je zajímavé, že mimo organizované akce pro velké

množství osob „vedou“ intimnější a neformálnější aktivity pro jednotlivce či menší skupinky. Dá se tak uvažovat o tom, že masovější „vpád“ kultury se koná vždy dočasně a organizovaně (což také umožňuje, aby byl ohleduplný).

- Oproti dnešním aktivitám a akcím se navíc objevují **aktivity pro děti a mládež** – a to jak samostatně, tak pro situaci, kdy se přijdou dospělí s dětmi.
- Další skupina aktivit se pokouší využít zatím spící **potenciál řeky a vody**.

### 3.2.2 Cílový charakter území

Tabulka: priority **dle účastníků setkání**

Charakter cílový	prioritní body v prac. skupinách				prioritní body <b>SOUČET</b>
	1	2	3	4	
výstupy veřejného plánovacího setkání (19.5.015)	9	16	9	8	<b>42</b>
zelený - přírodní, přirozený, vegetační	6	5		6	<b>17</b>
multifunkční, pestrý (různé části)		5	4		<b>9</b>
kulturní (dílní prvky, odkazy), kulturně obohacující (sochy)	1	4	4	0	<b>9</b>
uklidňující, relaxační, "lázeňský", oddechový, odpočinkový, klidový, oáza za vodou	2		6	0	<b>8</b>
udržovaný, udržovatelný, střídmý, opečovávaný	1	7			<b>8</b>
otevřený - přístupný aktivitám, generacím, různým cílovým skupinám - zvoucí, vítající, mezigenerační			6		<b>6</b>
svobodný (ne pod dozorem kamer)			4	2	<b>6</b>
nostalgický, historický		5			<b>5</b>
Bezpečný			4		<b>4</b>
snový, tajemný				4	<b>4</b>
hodně využívaný				4	<b>4</b>
jednoduchý, střídmý, čistý				4	<b>4</b>
těšící na kulturní zážitek		3			<b>3</b>
ne elitářský		3			<b>3</b>
Bezbariérový	3				<b>3</b>
pohodlný vstup /vjezd, přístupný	1		2		<b>3</b>
provozní (zázemí muzea)			2		<b>2</b>
funkční (přiměření vybavení)			2		<b>2</b>
Celistvý			1		<b>1</b>
bez aut, pěší				1	<b>1</b>
Útulný	1				<b>1</b>
ojedinělý, jedinečný				1	<b>1</b>
svádějící k opětovné návštěvě				1	<b>1</b>
motivační, motivující k činnosti, aktivitě	1	0			<b>1</b>
aktivní, živý, hravý, veselý		0	0		<b>0</b>
Komorní	0				<b>0</b>
propojený s muzeem	0				<b>0</b>
využitý - ne prázdná, hluchá místa	0				<b>0</b>

Tabulka: výstupy **dotazníkového šetření**

Charakter cílový	prioritní body
zelený - přírodní, přirozený, vegetační	<b>169</b>
udržovaný, udržovatelný, opečovávaný	<b>124</b>
uklidňující, relaxační, oddechový, odpočinkový	<b>120</b>
otevřený, zvoucí - přístupný různým aktivitám, generacím, skupinám	<b>120</b>
kulturní, kulturně obohacující	<b>116</b>
multifunkční, pestrý (různé pestré části)	<b>100</b>
bez aut, pěší	<b>94</b>
bezpečný	<b>76</b>
aktivní, živý, hravý, veselý, vyzývající k činnosti	<b>45</b>
hojně využívaný	<b>43</b>
funkční (přiměření vybavení)	<b>37</b>

Charakter cílový	prioritní body
využitý - ne prázdná, hluchá místa	33
svobodný (ne pod dozorem kamer)	32
bezbariérový	31
propojený s muzeem	30
ne elitářský	23
nostalgický, historický	21
jednoduchý, střídmy, čistý	19
ojedinelý, jedinečný	17
přístupný - pohodlný vstup /vjezd	9
útulný, komorní	6
snový, tajemný	5
celistvý	4
jiné	0

Interpretace, komentáře, hlavní zjištění:

- V cílovém charakteru se opět objevuje **kontrast přírody a kultury**, tak jako v aktivitách – je zřejmé, že je zajímavý a žádoucí. Příroda je přitom skutečně **přírodě blízká podoba** v romantickém smyslu (tedy udržovaná, ne divoká sukcese), nikoli jakákoli zeleň (zejména ne formální, minimalisticky architektonizovaná).
- Pěší a bez aut znamená více, než jen upřednostnění pěšího pohybu. Znamená také obavu, že auta mohou narušit charakter místa – že vnesou jiné měřítko, odstraní napětí mezi kulturou a přírodou. Odstraní určitou intimitu, tajemství,

### 3.2.3 Rizika a hrozby změn

Tabulka: priority *dle účastníků setkání*

Rizika, hrozby, obavy spojené s možnými změnami	prioritní body v prac. skupinách				prioritní body SOUČET
	1	2	3	4	
výstupy veřejného plánovacího setkání (19.5.015)					
demolice stávajícího plátna s podiem	6		8	7	21
zrušení stávajícího a nevybudování nového (skončí jako staveniště nedokončeného - "velké oči"),		15			15
likvidace svažitého hlediště	1		10	3	13
jen parkoviště, parkování kdekoli v prostoru		5	6	2	13
projekt Lázeňské ul. nebude v souladu s připravovaným využitím tohoto území	10		1		11
vykácení dřevin, ztráta stromů, zeleně, omezení zeleně, redukce zelených ploch vč. trávníků	0	4	2	5	11
zrušení provozu letního kina			10		10
neporušit přírodní a klidný ráz mnoha akcemi, hluk		7			7
špatné ozvučení, nevhodné odborné řešení - akustika, promítací technika, elektroinstalace	2	7			7
špatná, nedostatečná spolupráce města s občanskými sdruženími - reklamy kulturních akc, nespolečné: muzeum - město - nezisk	4	2			6
nestanovení koncepce provozu, příp. nekvalitní koncepce				4	4
špatné využití nastavené v regulačním plánu				4	4
vyasfaltování stávající plochy	3				3
příliš megalomanské záměry - přetížení území vybaveností a aktivitami, nerozrušit ostatními akcemi (divadlo, kino, koncerty) - hlavní nerozmělnit	3	0			3
vandalismus při úplném otevření, bezpečnost		3	0		3
prostor nebude korespondovat s objektem muzea			3		3
neufinancovatelnost, nedostatek organizátorů, finanční krytí, udržitelnost prostoru		2		0	2
zmenšení prostoru pro kulturu			2		2
nevhodné úpravy vodoteče - opevnění koryta, poškození přírodních břehů	0		2		2
nové objekty pro zázemí v řešeném prostoru bez prověření kapacity besedy			2		2
závislost aktivit na dobrém počasí			1		1
zachování stávajícího stavu prostředí a koncepce jejího využívání				1	1
komerční využití				1	1
nezájem města k realizaci				1	1

Rizika, hrozby, obavy spojené s možnými změnami	prioritní body v prac. skupinách				prioritní body SOUČET
	1	2	3	4	
výstupy veřejného plánovacího setkání (19.5.015)					
demolice: WC	0				0
demolice: promítací kabina	0				0
omezení nočním klidem, odpor okolo bydlících			0	0	0
uzavření prostoru (fyzické) - omezení volného vstupu, v rámci úprav omezení nebo zamezení veřejnému přístupu			0	0	0
prioritní určení mostu (na souč.mostě) pro automobil. dopravu			0		0
stáří stromů				0	0

*Tabulka: výstupy dotazníkového šetření*

Rizika, hrozby, obavy spojené s možnými změnami	prioritní body
vykácení stromů a ztráta zeleně	164
zrušení provozu letního kina	163
likvidace stávajícího plátna s pódiem a svažitého hlediště	138
zboří se, co je tam dnes a už se nevybuduje nic nového	130
parkování se rozšíří příliš a zamezí dalším aktivitám	81
vandalismus při úplném otevření, bezpečnost	62
omezení nebo zamezení veřejnému přístupu do areálu	61
nedostatečná spolupráce města s občanskými sdruženími a muzeem na využití prostoru	51
čistě komerční využití	50
přílišná průchodnost / průjezdnost autem naruší klid prostoru	43
neufinancovatelnost provozu, nedostatek organizátorů, nedostatečné finanční krytí, neudržitelnost prostoru	42
dlouhodobě bude zachován stávající provizorní stav prostředí	40
zmenšení prostoru pro kulturu	38
nestanovení koncepce provozu, příp. nekvalitní koncepce	34
postaví se nové objekty pro zázemí bez prověření využitelné kapacity Besedy	32
omezení akcí nočním klidem, odpor okolo bydlících	28
nevhodné řešení kina - akustika, promítací technika, elektroinstalace	27
nevhodné úpravy vodoteče narušující přírodní charakter - opevnění koryta, poškození přírodních břehů	21
porušení přírodního a klidného rázu mnoha akcemi, hlukem	18
závislost aktivit na dobrém počasí	14
prostor nebude ladit s objektem muzea	10
Jiné: V centru to má žít a né být mrtvo!; Pokud by areal sloužil jinemu ucelu, nez je vyse mnou uvedeny, doporučuji zapojit prevazne drobne podnikatele (coby pripadne provozovatele atraktivit). Zejmena neopakovat debakl kavarny/restaurace provozovane mestskou organizaci...; prostor pohltí komerční zájmy; hlavně nepovolit ani částečné parkoviště!; Domnívám se, že je již rozhodnuto a toto je jenom zástěrka; Jen ne auta, ta sem nepatří	8

Rizika obecně znamenají ztrátu hodnot a nevyužití potenciálů, proto není třeba je zde opakovat. Přímo vypíchnout stojí za to, že určitá dnešní uzavřenost způsobená polohou na poloostrově je žádoucí – zamezuje rušení se s okolím navzájem, ale také při akcích dodává určitou uzavřenost a mimo akce intimitu. Proto je vhodné uvažovat v případě zpřístupnění lávkami o tom, jak zamezit efektu „průchodáku“ a případně také zpomalit cyklisty, pokud se v místě vyskytnou.