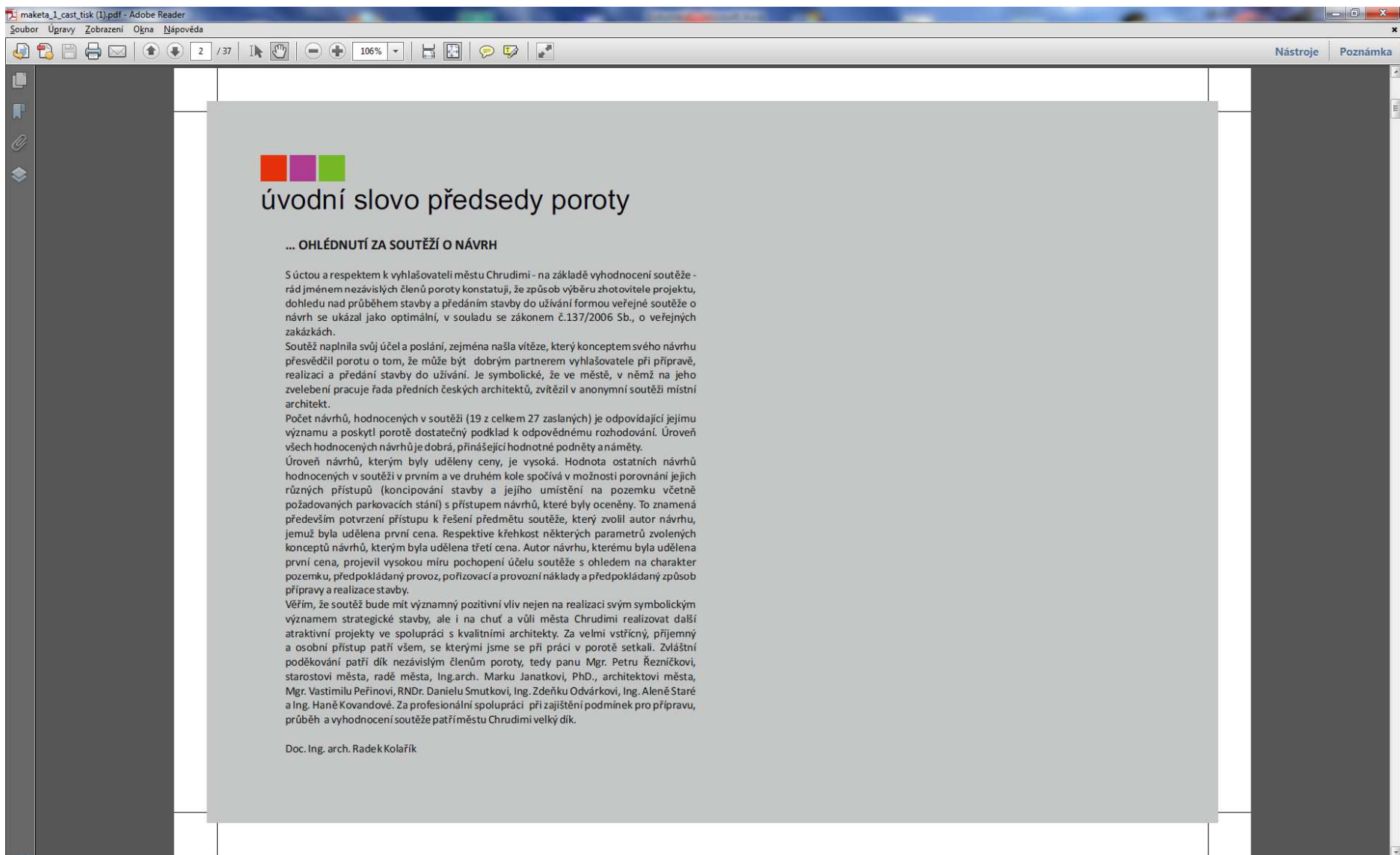
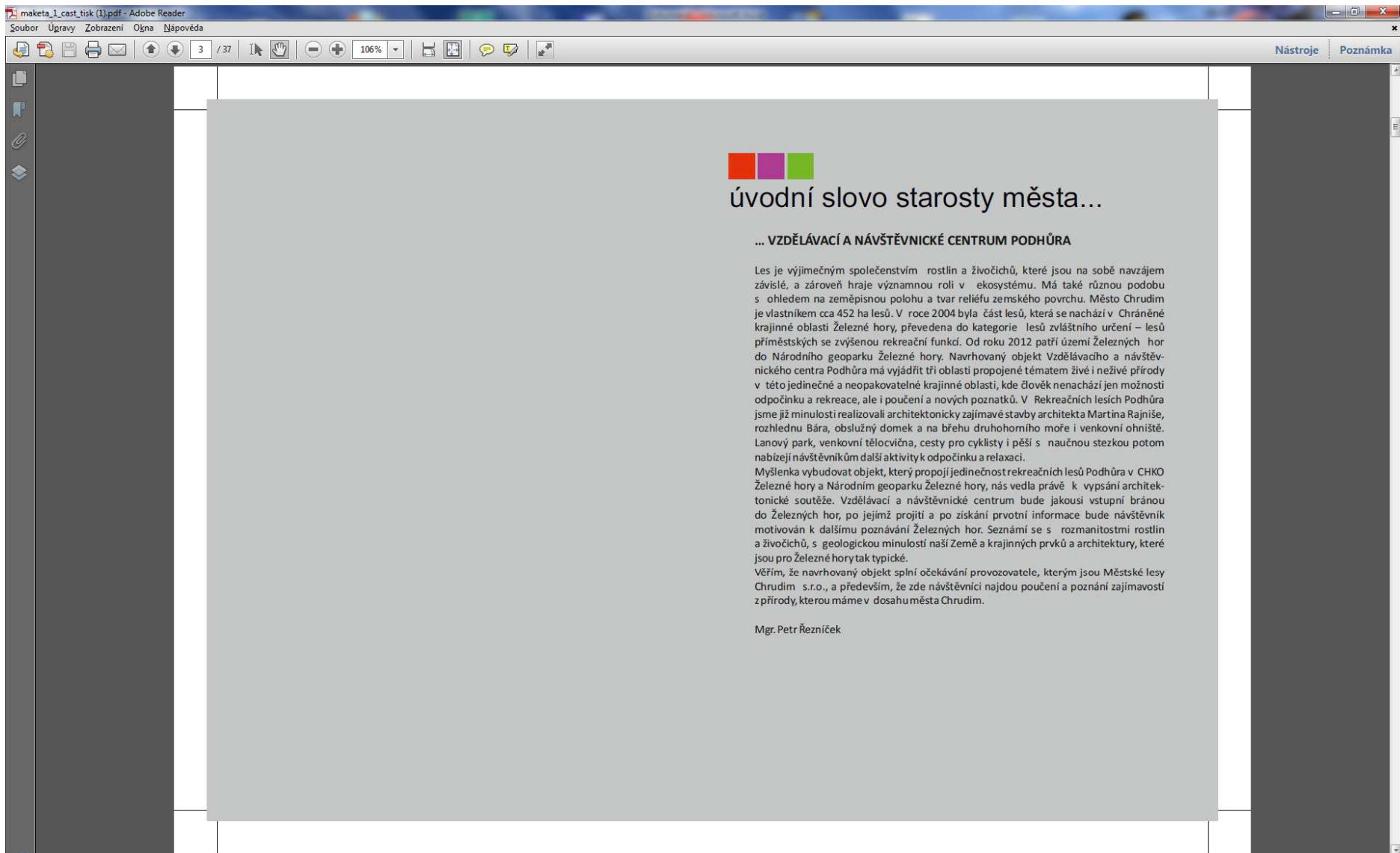


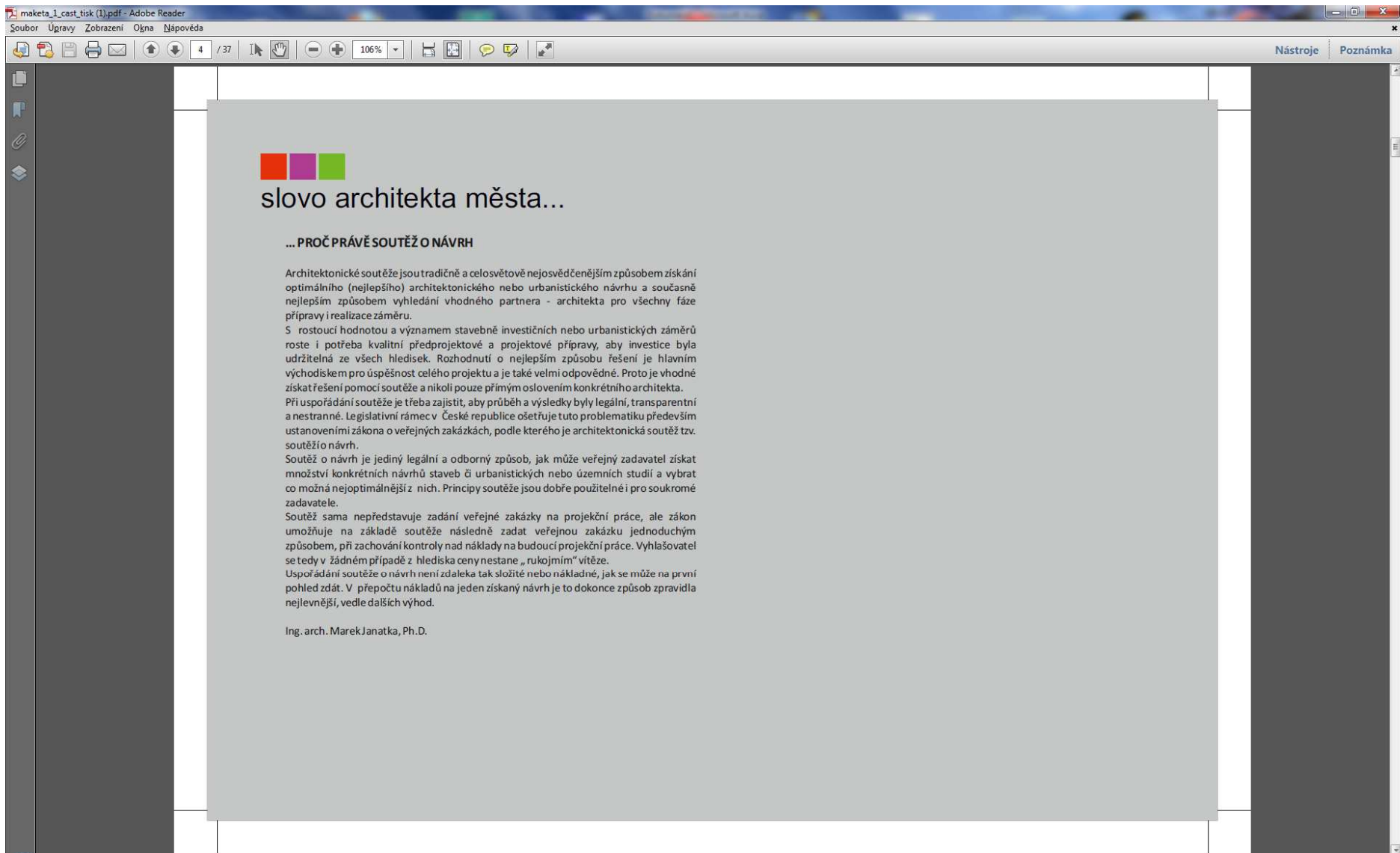
KATALOG SOUTĚŽE  
O NÁVRH

VZDĚLÁVACÍ  
A NÁVŠTĚVNICKÉ  
CENTRUM  
PODHŮRA

2013








maketa\_1\_cast\_tisk (1).pdf - Adobe Reader  
Soubor Úpravy Zobrazení Oľna Nápověda

5 / 37 106% Nástroje Poznámka



## o soutěži samotné...

Soutěžní podmínky na vypsání veřejné anonymní jednokolové architektonické a projektové soutěže o návrh Vzdělávacího a návštěvníckého centra Podhůra schválila Rada města Chrudim na svěm jednání dne 25. března 2013 usnesením ě. R/113/2013. Soutěž byla vyhlášena 2. dubna 2013 a k tomuto dni byly zájemcům k dispozici soutěžní podmínky připraveně v souladu se Soutěžním řádem České komory architektů.


**Předmět soutěže**  
Předmětem soutěže bylo zpracování návrhu urbanistického, architektonického, provozního, dispozičního, konstrukčního a technického řešení stavby Vzdělávacího a návštěvníckého centra Podhůra, jako tzv. vstupní brány do Źelezných hor, parkoviště a vymezení plochy pro venkovní expozici v souladu se soutěžními podklady, včetně částí pevně spojených se stavbou a orientačního rozmístění interiérového vybavení. Předmětem soutěže nebyl podrobný návrh interiérového zařizení, exteriérového mobiliáře a expozic (vnitřní a venkovní).  
Návrhy musely respektovat ekonomické možnosti vyhlášovatele nejen v předpokládaně vyšší investičních nákladů cca 18 mil. Kě vě. DPH – výše nákladů se rozumí bez interiérového zařizení a expozic, ale včetně přípravy území a parkoviště – ale v rozumně míře i budoucích provozních nákladů, tedy v logickěm a efektivním provozním uspořádaní, v přiměřených nákladech na spotřebu energií i na úklid a údržbu interiérů i exteriérů stavby. Odevzdáním soutěžního návrhu účastník soutěže deklaroval, Źe za obvyklě ceny stavebních prací lze návrh realizovat za výše uvedenou cenu. Tu považoval vyhlášovatel za nepřekročitelnou a oěkával, Źe účastníci soutěže budou hledat taková řešení, která povedou k uvedeným nákladům nebo nákladům nižším, a to především co nejušpornější organizací dispozic a provozu.

**Kritěria hodnocení**  
Kritěria, podle kterých byly soutěžní návrhy posuzovány (bez pořadí významnosti):

- osazení do krajiny a architektonický koncept,
- funkce,
- konstrukční řešení,
- vospělost a udržitelnost řešení technologií,
- náročnost na pořizovací a provozní náklady.

**Účastníci soutěže**  
Do soutěže odevzdalo soutěžní návrh celkem 27 soutěžních týmů.  
Po posouzení splnění formálních podmínek soutěže postoupilo do dalšího hodnocení celkem 19 soutěžních týmů.

Termín odevzdání soutěžních návrhů byl stanoven na 15. května 2013.  
Výsledky soutěže o návrh byly veřejně oznámeny 5. ěervna 2013.  
Vystava návrhů podaných do soutěže se uskuteěnila v kryptě kostela sv. Josefa v Chrudimi od 13. listopadu 2013 do 2. února 2014.  
Celkem byly oceněny tři soutěžní návrhy - jeden první cenou ve výšě 100.000,- Kě, dva třetí cenou ve výšě 25.000,- Kě.



## porota

**Řádní ělenové nezávislí:**  
Doc. Ing. arch. Radek Kolařík, předseda poroty  
Ing. arch. Josef Smola, místopředseda poroty  
Ing. arch. Michal Fišer


**Řádní ělenové závislí:**  
Ing. arch. Marek Janatka, Ph. D.  
Mgr. Petr Řezníěek

**Náhradníci poroty závislí:**  
Ing. Zdeněk Odvárka  
RNDr. Daniel Smutek  
Mgr. Vlastimil Peřina

maketa\_1\_cast\_tisk (1).pdf - Adobe Reader  
Soubor Úpravy Zobrazení Oľna Nápověda

6 / 37 100%

Nástroje Poznámka



## hodnocení poroty

### Závěrečné hodnocení soutěže

Soutěž naplnila účel a poslání, definované soutěžními podmínkami. Zejména naša vítěze, který konceptem soutěžního návrhu přesvědčil porotu o tom, že může být dobrým partnerem vyhlášovatele pro dopracování projektu v dalších stupních; počet návrhů hodnocených v soutěži (19 z 27 zaslanych) je odpovídající jejímu významu a poskytl porotě dostatečný podklad k odpovědnému rozhodování;

- úroveň všech hodnocených návrhů je dobrá, přínášející hodnotné podněty a náměty;
- úroveň návrhů, kterým byly uděleny ceny, je vysoká;
- hodnota ostatních návrhů hodnocených v soutěži v prvním a ve druhém kole spočívá v možnosti porovnání jejich různých přístupů (koncipování stavby a jejího umístění na pozemku včetně požadovaných parkovacích stání) s přístupem návrhů, které byly oceněny. To znamená především potvrzení přístupu k řešení předmětu soutěže, který zvolil autor návrhu, jemuž byla udělena první cena, respektive křehkost některých parametrů zvolených konceptů návrhů, kterým byla udělena třetí cena;
- autor návrhu, kterému byla udělena první cena, projevil vysokou míru pochopení.

### Doporučení poroty vyhlášovatel

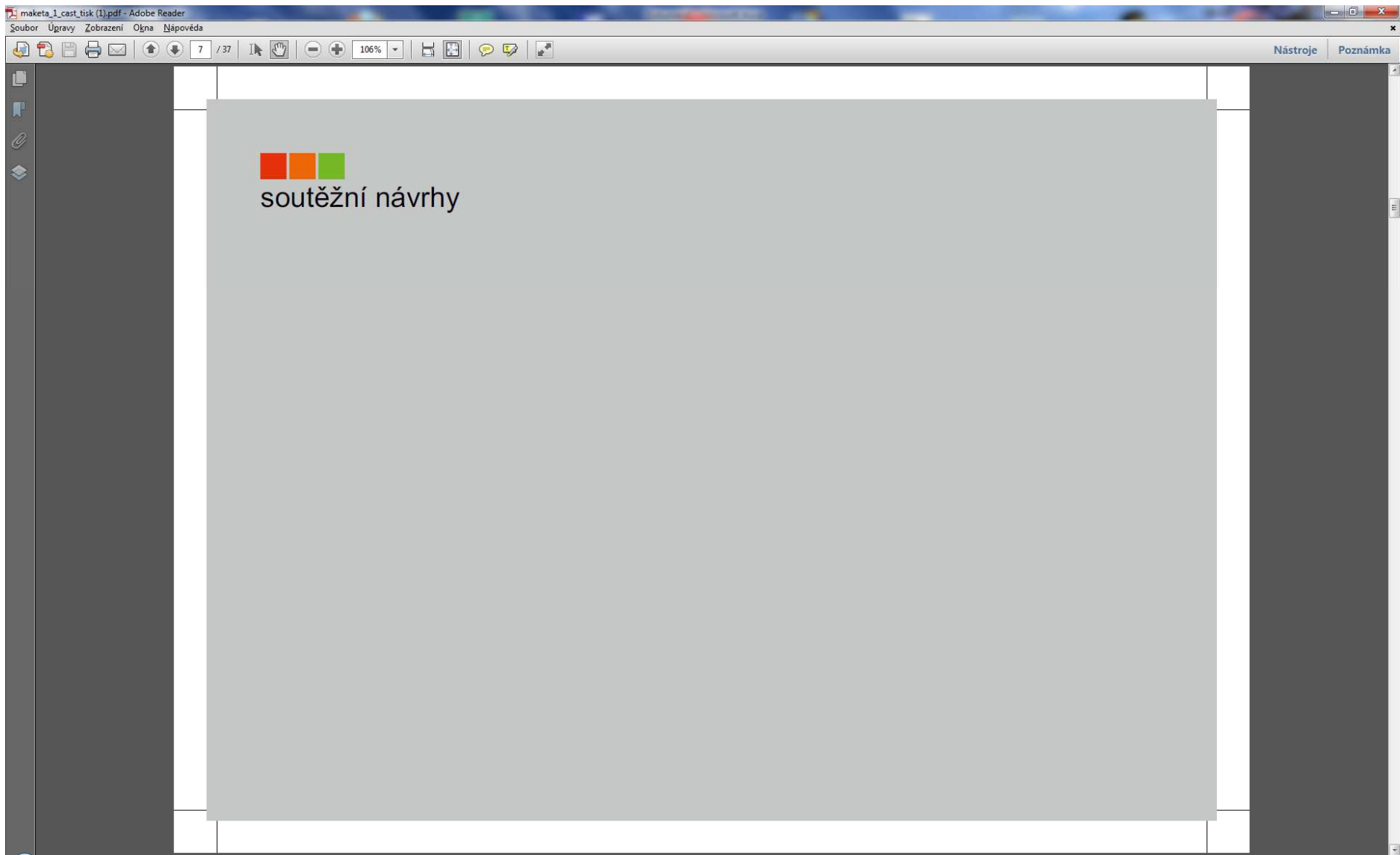
Porota na podkladě důkladné rozvahy, založené na podrobném studiu návrhů, rozhodla o jiném rozdělení cen, než jaké je uvedeno v soutěžních podmínkách. Rozhodla udělit první cenu, neudělit druhou cenu a udělit dvě třetí ceny ve stejné výši, a to proto, že takové rozdělení proporcčně vystihuje naplnění předmětu soutěže v oceněných návrzích.

Porota dospěla k těmto doporučením pro dopracování dalších stupňů projektu:

- optimální umístění stavby na pozemku je podél severní hrany, v pohledově exponované pozici příjezdové komunikace,
- z toho (a z provozního schématu) vyplývá optimální lineární tvar objektu,
- z toho (a s ohledem na pohledovou expozici v rámci krajiny, respektive s ohledem na výhledy na město Chrudim v krajině) vyplývá optimální umístění parkoviště a přístup na něj v jižní části pozemku, mezi objektem a lesem.

Tyto parametry jsou základem konceptu návrhu č. 9, kterému byla udělena první cena.

Návrhy, které zvolily koncept víceméně centrálního uspořádání, často s vnitřním otevřeným prostorem (venkovní expozice), jsou spíše orientovány dovnitř a nedostatečně využívají základního potenciálu místa: propojení interiéru a exteriéru, tedy optické spojnice VNC a města Chrudim. Důsledkem je pak také nevhodné umístění parkoviště.



## OCENĚNÉ NÁVRHY - 1. místo



### Z autorské zprávy:

Koncept stavby vychází z exponované polohy místa, která je již z dálky viditelná a poskytuje významný výhled do krajiny. Objekt je tak navržen jako horizontální vyhlídková terasa nepřesahující svou výškou panorama rekreačních lesů Podhůra, které objektu vytváří imponantní rámec. Horizontální liniový koncept objektu je v souladu s urbanistickým konceptem řešení areálu, kdy první pohledově exponovaná vrstva je tvořena vyhlídkovou terasou přecházející samotný objekt a parkoviště s provozní částí areálu je umístěno v druhém plánu mezi objektem a lesem tak, aby se neuplatňovalo v dalekých pohledech na rekreační lesy. Zároveň takové řešení zamezuje křížení pěší a automobilové dopravy před vstupem do objektu. Vzdělávací a návštěvnícké centrum svým lapidárním tvarem a estetickým výrazem doplňuje nejen sousední objekt tradiční výletní restaurace Podhůra, ale v širším kontextu i architektonicky kvalitní stavby v rekreačních lesích.

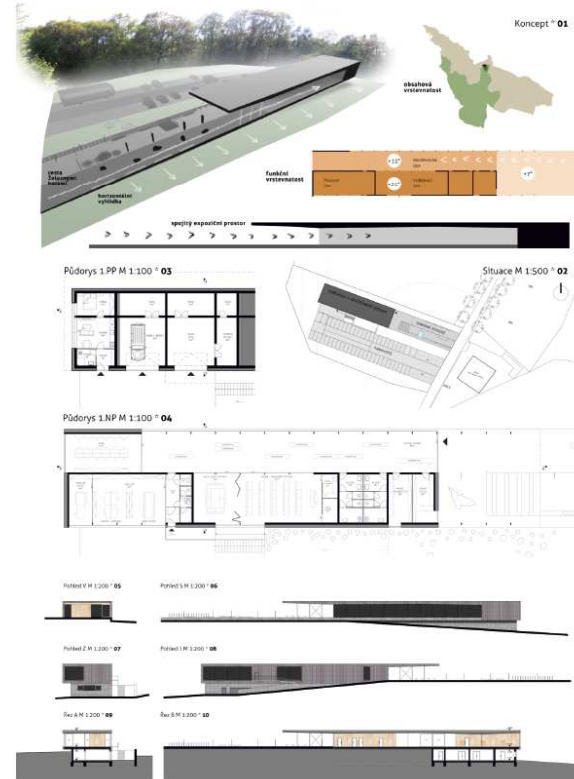
Samotný objekt dále rozvíjí vrstevnatost liniového řešení. Severní část objektu s vnitřní expozicí je prodloužením nástupní vyhlídkové terasy sloužící jako venkovní expozice. Zároveň severní část vytváří teplotní mezivrstvu k plně vytápěné jižní části objektu s učebnami a provozním zázemím, které se vyznačuje větší seveřností s redukováním počtem prosklených ploch. Výrazné přetažení střechy nad vstupem vyjadřuje objekt jako symbolickou bránu do Železných hor a zároveň slouží jako altán a venkovní učebna.

Objekt VNC je navržen jako energeticky efektivní budova s využitím alternativního zdroje energie tak, aby svým návštěvníkům poskytla inspiraci, poučení a přiblížení myšlenek udržitelného stavění, prospěšných i pro návrhyk přírodě šetrného bydlení.

Dispoziční řešení návštěvnícké části je navrženo jako přirozené bezbariérové a variabilní, umožňující dlouhodobé využívání objektu bez nutnosti stavebních úprav, variabilita je tak součástí ekologického konceptu budovy. Vnitřní expozice je tvořena kontinuálním prostorem, v něm je možné různými variacemi rozmístování expozičních interaktivních boxů prostor dále modelovat a členit. Dům využívá přirozené svazitosti pozemku a část provozních prostor je situována v suterénu, který se v západní části pozemku dostává nad terén.

Konstruktivní řešení objektu je voleno s ohledem na ekologickou přijatelnost. Vrchní stavba je řešena jako dřevostavba z masivních dřevěných panelů (např. KLH, Novatop, ...), v místě prosklených ploch jsou panely nahrazeny sloupkovým systémem. V interiéru budou dřevěné panely ponechány v pohledové kvalitě.

(redakčně kráceno)



Vzdělávací a návštěvnícké centrum " Podhůra





**Hodnocení soutěžního návrhu:**

Silný a přesvědčivý koncept. Lineární uspořádaní, nízká silueta, podtržená pásovým výkladem, soudobý architektonický výraz, zároveň pokora a ůcta vůči ůzemí, do něhož novostavba vstupuje. Ustoupení od hranice lesa umožňuje umístění parkingů v neruřící poloze a dostatek solárních zisků pro jižní průčelí. Práce dominuje holistickým přístupem, kdy je energetický koncept přirozenou součástí vřtípné, ekonomické a prostorově ůsporné dispozice a nřpaditého architektonického i konstrukčního řeření. Moderní dřevostavba s nosnou konstrukcí panelů z vrstveného dřeva, se strukturou přiznanou do interiéru, kvalitně izolovaná, je dobrým předpokladem naplnění pasivního standardu, při preferovaném využití OZE. Investiční nřklady jsou reálné a odpovídají limitům zadání. Nřvrh jednoznačně nejlépe vyhověl požadavkům vyhlřšovatele, byl oceněn první cenou.

**nřvrh ř. 9**

**Ing. arch. Lukáš Pavlík**  
**Ing. arch. Tomáš Med**

## OCENřNř NřVRHY - 3. mřsto



### Z autorskř zprřvy:

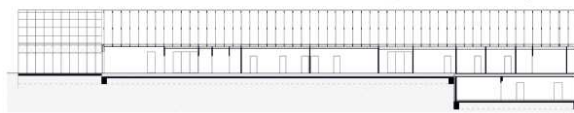
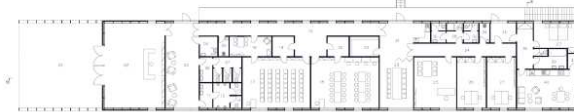
Jasnř vektor komunikace, vřhledy, vřletnř restaurace Kometa, hradba lesnřho porostu, prřchodnost – to jsou prřvodnř třmata koncepce.

Jevř se jako sprřvnř v mřstř pracovat umřřenř a střdmř – tedy pouřzřvat tradiqnř tvaroslovř, pořadovanř přřkladnostř stavby dosřhnout rozumnřm řešenřm pořadovanřho programu. Dřle je vhodnř stavbu zakomponovat do krajiny takovřm zpřsobem, aby byl zachovřn nebo podpořen charakter mřsta – byla zachovřna maximřlnř prřchodnost a otevřenost pro ty, kteřř nemajř v řmyslu spoqnřnout. Objem stavby a jeho umřstřnř korespondujř se střvajřcř restauraci Kometa. Vznřkř dualita s osou symetrie danou vektorem komunikace. Nřvrh by mřl přsobil klidnřm a neruřivřm dojmem. Jeho vřjmečnost a přřkladnost spřtřujeme spřře v chytře a optimřlnř navrřenř konstrukci, materiřlech, adekvřtnř řešenřch detailch a energetickř koncepci. Objekt je takř do krajiny zakomponovřn takovřm zpřsobem, aby byla pokud mořno potlaena parkujřcř vozidla na pozemku – parking je navrřen do prostoru mezi budovu a les.

Jednoduchř řasteqnř podsklepenř objekt se sedlovou střchou. Přřnřnř profil navrhovanřho objektu je totořnř s prřřelřm vřletnř restaurace Kometa – třm navrhovanř řeřenř odkazuje k historickřmu a mřstnřmu vřznamu třto stavby. Vznřkř dualita (novřho a starřho) naznauje vstupnř prostor do krajinnř oblasti Źeleznřch hor. Jednř se spřře o přnesenř motiv vstupu – v nřvrhu se zřmřrnř vyhřbřme vytvořenř brřny (ať uř v jakřkoli formě), neboť se domnřvřme, ře přřlřsnř patetiqnost zde nenř na mřstř.

Jednoduchř stavebnř forma je podpořena ucelnou a přehlednou dispozici navrřenou pouze v jednř úrovni. Pouze garřovř střnř a nřkterř obsluřnř prostory jsou umřstřny v 1.PP. Provoznř je objekt cleněn do nřkolicla zřn s odliřnřmi stavebnř-fyzikřlnřmi parametry podle potřeb a zpřsobu uřivřnř. Nosnř i kompletaqnř konstrukce jsou dřevřnř. Jednř se o skeletovou dřevostavbu na řelezo-betonovřm zřkladu. Zastřřenř dřevřnřmi vaznřky. Střřnřnř krytinu tvořř překlřdanř prkna. Tradiqnř motiv stodol a salařř – ty byly ostatnř inspiraci přř zpracovřnř celkovř koncepce nřvrhu. Fasřda je navrřena tak z překlřdanřch hoblovanřch prken. Uvařovřno je takř i instalaci posuvnřch okenic.

(redakqnř krřceno)





8 - pohled zvenku - 01 1 : 100



9 - pohled zvenku - 02 1 : 100



#### Hodnocení soutěžního návrhu:

Porota ocenila komplexní přístup autora, kdy jednoduchá kompaktní hmota s archetypem dřevěné stodoly, či salaše vytváří adekvátní podnož horizontu lesního masivu a zároveň kvalifikovaný předpoklad nízké energetické náročnosti. Prostor ve stínu lesa je účelně využit pro parkující automobily, které tak nebrání výhledům do krajiny z bohatěji proskleného severního průčelí centra. Praktický je krytý prostor u vstupu, naopak poněkud diskutabilní se jeví princip „obytné chodby“ v přízemí a pouze formální tvarosloví sedlové střešy, s nevyužitým prostorem podkrovní. Koncept tak generuje velký objem obestavěného prostoru a s tím související menší reálnost deklarovaných investičních nákladů. Lehký dřevěný sloupkový systém odpovídá cílům zadání a spolu s dalším vývojem v oblasti energetického hospodářství může být alternativou řešení. V principu vyhovuje požadavkům vyhlášovatele soutěže a je případně schopen další optimalizace. Práce byla proto oceněna třetí cenou.

návrh č. 9

Ing. arch. Eugen Řehoř

## OCENĚNÉ NÁVRHY - 3. místo

### Z autorské zprávy:

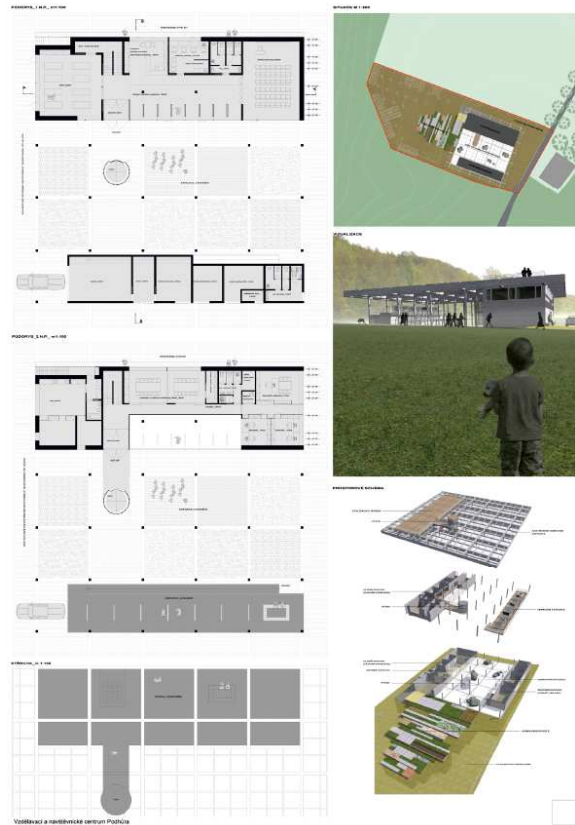
Hlavní objekt návštěvníckého centra jsme umístili do jihovýchodní části pozemku, kde je možno pracovat celoročně s osluněním a zároveň je objekt v těsné blízkosti přířístupové cesty. Při návrhu jsme považovali za nejdůležitější vytvořit prostředí, které v návštěvníkovi vyvolá neobvyklý zážitek z umělé vytvořené části krajiny vsazené do té stávající. Chtěli jsme vytvořit platformu, kde bude na co nejmenší ploše možno vytvořit expozici, která se bude nacházet jak pod širým nebem, tak v exteriéru krytém proti povětmnostním vlivům a ten bude volně přecházet do prostor umístěných v interiéru. Zároveň jsme si definovali budoucí podobu VNC jako objekt s co nejjednodušší geometrií, snadno zapamatovatelný a na první pohled jasně čitelný. Aby působil jako předmět upuštěný na louku. A aby louka, potom co tento předmět jeho majitel zvedne, byla stejná jako předtím.

Hlavní budova je navržena o dvou nadzemních podlažích. Při návrhu jsme respektovali principy pro výstavbu pasivních domů, a proto je jižní fasáda objektu velkoryse prosklená. Severní fasáda je naproti tomu jen s minimem prosklení tak, aby určité části dispozice využily skvělých výhledů ve směru města Chrudim. V této budově jsou umístěny všechny hlavní funkce VNC a jsou vzájemně uspořádané tak, aby bylo dosaženo maximální variability v jejich využívání.

Ostatní funkce požadované ve stavebním programu se vměstnaly do jednopodlažní hmoty, kterou jsme umístili na jih od hlavní budovy. Tím vzniknul mezi oběma budovami volný prostor. Tento prostor je věnován venkovní expozici. Ta je rozšířena i na střechnu servisní budovy. Tím, že je expozice rozmístěna ve více výškových úrovních, lze jednotlivé exponáty vnímat nejen z vlastního horizontu, ale i z nadhledu či podhledu.

Oba objekty a venkovní expozici jsme nakonec zaklopili lehkou deskou, která chrání expozici i návštěvníky proti přímému dešti a sněhu a zároveň všechny funkce VNC sjednocuje v jednu jednoznačnou kompozici.

*(redakčně kráceno)*





**Hodnocení soutěžního návrhu:**  
Princip dvou hlavních hmot tepelně i funkčně zónované dispozice vyrůstající z dlážděné čtvercové platformy, spojené stínícím roštem transparentní střechy je možným, nicméně méně vhodným řešením zadání projektu. Otázky budí neuspořádaný způsob řešení parkoviště situovaný ve svažité části pozemku. Vyšší silueta stavby by dle názoru poroty nepůsobila vůči lesnímu masivu příliš harmonicky. Přínosem je jisté převýšený, centrální a variabilní krytý prostor pro expozice a zohlednění výhledů na město. Obecně kvalitní dispoziční řešení vyhovující vyhlášovateli. Dále celkový dojem vzdušného zahradního pavilonu, umocněný volbou konstrukčního systému v podobě moderní dřevostavby. Komplexní přístup autorů je dobrým předpokladem pro dosažení uváděného pasivního energetického standardu. Prezentovaná kubiková cena je při zvoleném řešení méně reálná. Koncept je však schopný po dílčích úpravách dalšího vývoje. Kvality návrhu byly ohodnoceny třetí cenou.

**návrh č. 21**  
**Ing. arch. Petr Macek**

## HODNOCENř NřVRHY



### Z autorskř zprřvy:

Pozemek byl v nřvrhu vyuřit s ohledem na logickou nřvaznost cesta - parkovřnř + venkovnř expozice - budova. Řeřenř rozlořenř třřch hlavnřch funkcř na pozemku bylo zvoleno na zřkladř dobrř přřstupnosti venkovnř expozice přřky, parkovřnř autem a navíc tak, aby na expozici zbylo dostř mřsta a stavba nebyla přřlřb blřzko lesu. Dřleřitřm aspektem pozemku je jeho svařitost, kterou jsme se snařili v nřvrhu vyuřit a navíc zachovat dobrou bilanci třeřenř a dosypřvanř zeminy. Proto se budova zakusuje do terřnu a parkovřnř je naopak na nřsypu. K esovitř budovř se přřstupuje shora od cesty a budova se teprve postupnř objevuje. Střecha mřrnř stoupř a svah mřrnř klesř. Funkce v budovř jsou uspořřdřny tak, aby funkce provoznř byly v řastř nřřř a pod terřnem a naopak funkce veřejnř byly v prostorech vřtřřch velkorosejřřch. Tvar budovy opticky pokrařuje opřrnřmř stěnami protřnřjřcřmř celř pozemek. Tyto stěny zřroveň skřřvřjřschodiřtř.

Venkovnř expozice je řlenřna na třř řastř - jezřrko je přřmo přřd budovou a jedna z cestřek od hlavnř cesty je vedena nad jeho hladinou. Expozice s kamennřmř bloky je v dolnř řastř pozemku pod jezřrkem a expozice o lese se umřtřna v zadnř řastř na jřnř stranř, blřže k lesu. Parkovřnř je dimenzovřno pro 34 automobilř (vřetnř dvou mřst pro imobilnř nřvřtřvnickř) a dva autobusy, kterř budou parkovat podřlnř a otořit se zacouvřnřm. V zadnř řastř parkovřnř je garř a sklad odpadř. Parkovřnř je řastřečně skryto přřd pohledy z cesty opřrnou zř a křovinami podřlnř.

Budova je řlenřna na 3 zřkladnř funkcnř celky - řast nřvřtřvnickou, vzdělřvacř a provoznř. Provoz nř řast budovy je umřtřna u parkovřnř areálu, nřvřtřvnickř a vzdělřvacř řast je ve vzdřlenřjř řastř budovy smřrem od parkovřnř. Je vyuřito pozvolnřho klesřnř pozemku a souřasnř stoupřnř střechy pro ziskřnř rřznřch potřebnřch svřtřnřch vřřsek prostorř.

Pro hmotu budovy byl zvolen organickř tvar vlny, kterř mřrnř stoupř v opačnřm smřru nřř svah, což dodřvř objektu dynamiku odpovřdřjřcř i materiřlu konstrukce i typu stavby. Garř a parkovřnř naopak stoupř ve smřru přřvodnřho svahu.

(redakcnř krřceno)



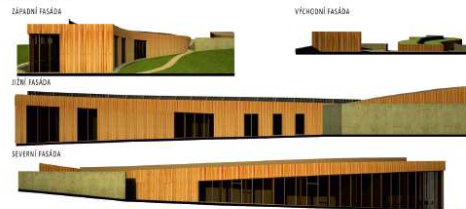
PřDORYSY 1:100



ŘřZY 1:100



POHLEDY 1:100



VZDělřVACř A NřVřTřVNICKř CENTRUM PODHřRA



**Hodnocení soutěžního návrhu:**

Nřzkř silueta je přednostř, tvarovř pestrost parteru centra vřak přsobř ruřivř. Pouze formřlnř vlnovitř tvarovřnř stavby nenachřzř adekvřtnř odezvu přř řeřenř dispozice. Navrhovanř aplikace klimatizace je v rozporu s pořžadavkem řspornostř stavby. Deklarovanř mřmř potřebř tepla neodpovřdajř rozsřhlř prosklenř plochy (rovnřž s orientacř na sever). Uvřdřnř nřklady jsou vzhledem ke zvolenřmu nřročněmu objemovřmu a konstrukčnímř řeřenř spřře nereřlnř.

nřvrh ř. 4

Ing. arch. David Belko  
Ing. arch. Jan Izřk

## HODNOCENÉ NÁVRHY

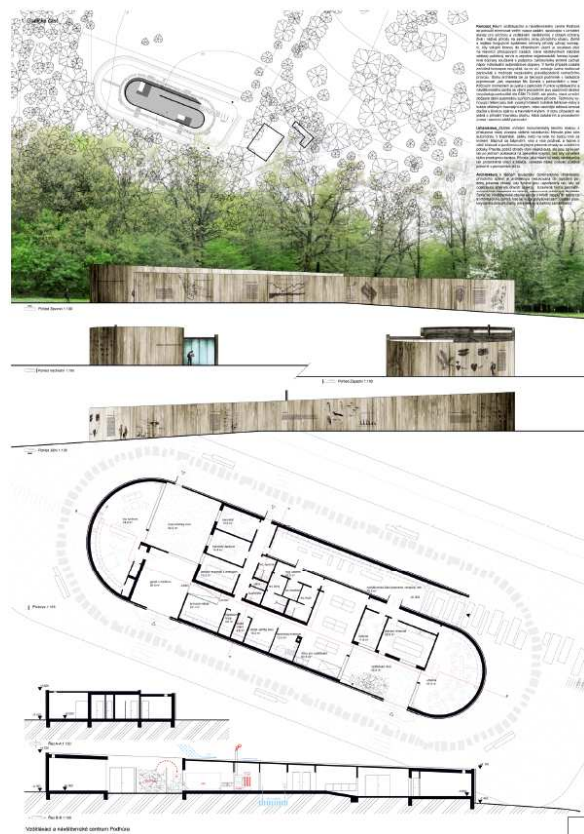


### Z autorské zprávy:

V těsném sousedství dominantního chráněného přírodního území je architektura redukována do lapidární podoby prkenné ohrady, kdy funkce jsou uspořádány tak, aby se odehrávaly směrem dovnitř objektu. Uzavřená forma geometrizované linie zasazená do terénu, inspirovaná plastikami Richarda Serra, se návštěvníkovi otevírá pouze v místě vstupu do expozice a informačního centra, kde se může pohybovat sám. Ostatní prostory centra jsou přístupny jen sletory a dalšími zaměstnanci.

Zážitek vnímání monumentality lesního masivu z přístupové cesty zůstane většine návštěvníků filtrován přes sklo automobilu, ti šťastnější, pěšky, nebo na kole, ho budou krok za krokem, šlápnutí za šlápnutím, více a více prožívat, a teprve z větší blízkosti si povšimnou obyčejné prkenné ohrady se zvláštními potisky. Pravda, poblíž ohrady cloní nějaká auta, ale jsou spíše jen tak po jednom postavená na zpevněné krajnici, než aby vytvářela těžko prostupnou bariéru. Příroda, jako hlavní cíl cesty návštěvníka, tak protentokrát vítězí a stavba, výsledek lidské činnosti, zůstává pokorně v pomyslném stínu.

*(redakčně kráceno)*





2. Grafická část



Funkce: Objekt je určen pro výstavbu v blízkosti stávajícího objektu, který slouží jako administrativní budova. Účelem projektu je vytvořit moderní a funkční objekt, který bude sloužit jako místo pro setkávání a spolupráci. Objekt bude obsahovat kanceláře, konferenční místnosti a společenské prostory. Projekt je zaměřen na vytvoření moderní a funkční architektury, která bude odpovídat potřebám uživatelů. Objekt bude navrhován s důrazem na ekologičnost a udržitelnost. Projekt bude realizován v blízkosti stávajícího objektu, který slouží jako administrativní budova. Účelem projektu je vytvořit moderní a funkční objekt, který bude sloužit jako místo pro setkávání a spolupráci. Objekt bude obsahovat kanceláře, konferenční místnosti a společenské prostory. Projekt je zaměřen na vytvoření moderní a funkční architektury, která bude odpovídat potřebám uživatelů. Objekt bude navrhován s důrazem na ekologičnost a udržitelnost.

10. Účelová část: Vytvoření moderní a funkční architektury, která bude odpovídat potřebám uživatelů. Objekt bude navrhován s důrazem na ekologičnost a udržitelnost. Projekt bude realizován v blízkosti stávajícího objektu, který slouží jako administrativní budova. Účelem projektu je vytvořit moderní a funkční objekt, který bude sloužit jako místo pro setkávání a spolupráci. Objekt bude obsahovat kanceláře, konferenční místnosti a společenské prostory. Projekt je zaměřen na vytvoření moderní a funkční architektury, která bude odpovídat potřebám uživatelů. Objekt bude navrhován s důrazem na ekologičnost a udržitelnost.



**Hodnocení soutěžního návrhu:**  
Výrazný a na první pohled poutavý návrh v celkovém výrazu i konceptu dispozice. Autorsky sebevědomý koncept, který více než jiné návrhy upřednostňuje cílového uživatele – turistu jako kolemjdoucího, kterého nechává vně domu a poskytuje mu pouze základní informaci o místě. Citlivá práce s topografií, osazení stavebního programu je jednoznačnou výhodou, lapidárnost formy na pomezí land-artu bude znejstěna parkujícími auty kolem (která ve vizualizaci chybí). Koncept neproniknutelné ohrady jednoznačně definuje základní myšlenku, zároveň přináší omezení pro vnitřní uspořádání. Přirozené osvětlení je možné pouze formou atrii nebo střešních světlíků. Poněkud spleťitá dispozice je pochopitelná, nepřehlednost je však na překážku ve vzdělávací části. Zvolené konstrukční řešení je přiměřené formě domu, nicméně energetický koncept nespĺňuje (překvapivě) požadavky zadání.

návrh č. 6  
Ing. arch. Tomáš Hradečný

## HODNOCENÉ NÁVRHY



### Z autorské zprávy:

Koncept objektu vychází z tradičního řešení domu na venkově. Jedná se o dvůr, který je typickou urbanistickou jednotkou venkova. Dům je osazen na pozemku s mírným svahem. Jedná se o koncept objektů ve tvaru U, kterému dominuje vstupní objekt se sedlovou střechou. Dvůr je otevřen ve směru přicházejícího návštěvníka. Středem pozemku je vedena komunikační osa, na kterou je napojeno parkoviště aut a autobusů. Toto umístění zajišťuje bezkolizní přístup cyklistů, turistů a návštěvníků s auty, kteří vstupují do areálu. Dům je orientovaný tak, aby stěžejní prostory vstupní a výukové byly orientovány na impozantní výhled na město Chrudim. Je funkčně rozdělen na tři hlavní úseky. Vstupní návštěvnická a výuková část domu je umístěná v protáhlé dispozici stavení se sedlovou střechou. Hygienické jádro je umístěno tak, aby bylo společné, jak pro návštěvnické centrum, tak vzdělávací část. Provozní část, která plynule navazuje na zadní čelo dvora zahrnuje v podkrovní umístěné kanceláře provozu a v nižším protáhlém ramenu dvora blíže lesu sklady, technické a technologické zázemí domu a byt správce areálu.

Hlavní vstupní štít domu je prosklený v celé ploše a tak vtahuje návštěvníka a prezentuje prostor domu v celém svém objemu. Do středu objektu je vložen obslužný box hygieny, recepce, infocentra, kavárny, v patře zázemí vzdělávacího centra. Je zde uplatněn princip „dům v domě“. Prostorová bohatost a propojení přinese do tradiční formy větší dynamiku.

Dům je konstrukčně navržen jako dřevostavba v systému „two by four“. Jsou to fošny – lepené profily na stojato a mezi a před nimi výplň z tepelné izolace.

Venkovní expozice je nedílnou součástí domu, neboť jím přímo prochází. Tím si návštěvník může prohlédnout objekt z dvouhých stran, zdržet se pod chráněným přístřeškem nebo navštívit kavárnu a průjezdem plynule pokračovat ve venkovní expozici.

Celý komplex staveb dvora je sjednocen do modřínového štípaného šindele, jak na stěnách, tak na střechách domů. Jedná se o jednotlivé prvky dřevostavby, ve vazbě na tradici materiálu venkovských staveb. S tím jsou v kontrastu moderní prvky vystupující částí objektu, obložené černým plechem. Okenní sestavy jsou navrženy v hliníkovém systému se subtilními profily oken i fasády v černé barvě.

(redakčně kráceno)





VZDĚLÁVACÍ A NÁVŠTĚVNICKÉ CENTRUM PODHŮRA

**Hodnocení soutěžního návrhu:**

Urbanisticko-architektonická forma statku a její osazení v hloubce pozemku se ukázaly při hlubším studiu návrhu jako nevyhovující, a to i z provozního hlediska. Konstruktivní řešení je dobré, způsob opláštění neodpovídá předpokládanému standardu stavby (je nepřiměřeně vyšší). Technologické vybavení by zajistilo odpovídající standard. Náročnost na pořizovací a provozní náklady by byla vysoká, nepřiměřená požadovanému standardu.

**návrh č. 7**

Ing. Luděk Rýzner  
Ing. arch. František Čekal  
Ing. Libor Chovanec  
Ing. arch. Marcela Susedíková  
Ing. arch. Jiří Vincenc  
Ing. arch. Helena Pasáčková

## HODNOCENÉ NÁVRHY

### Z autorské zprávy:

Centrum je umístěno k západnímu okraji řešeného území tak, aby byl vytvořen prostor pro venkovní expozici, která je myšlena jako pozvolně rozšiřující se cesta vrcholící u samotného centra. Informační tabule a lavičky jsou rozesety podél této cesty a vedou až ke vstupu do centra. Orientace centra severovýchod - jihozápad je záměrná, a to z důvodu dálkových pohledů. Návštěvník přijíždějící od Chrudimi vidí už z dálky čelo budovy a její rozehraný obrys na pozadí vzrostlých stromů. Tato orientace je volena i z důvodu výhledů do krajiny a propojení s lesem za centrem.

Celé řešené území je členěno do "funkčních" celků s ohledem na protiklad veřejně přístupných a provozně - soukromých částí. V celém řešeném území je patrná procházející linka, která vede od veřejného k soukromému prostoru. Pozvolná změna je vyjádřena členěním ploch na lichoběžníky s různými materiálovými pojetím. Geometrie lichoběžníků vychází z hmoty centra. Šířky lichoběžníků se od parkoviště pomalu zužují až ke vstupu do centra, odkud se posléze znovu rozšiřují. Tímto je vyjádřeno těžiště celého území a nenápadným způsobem regulován pohyb návštěvníků.

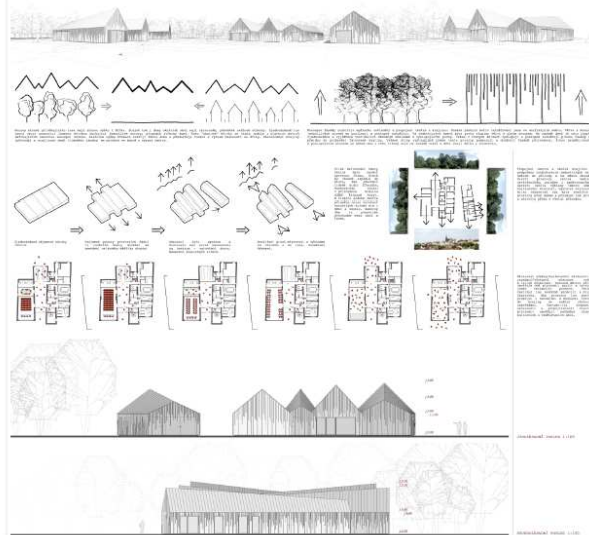
Ve formě a výrazu centra se střetává několik vzájemných kontrastů a skutečností. Střet živých korun stromů a ostrých skal. Protiklad přirozené krajiny a lidského sídla, vertikality lesa a horizontality polí. Dům stojí na pomezí, hranici a je přechodem těchto kontrastů. Jednopatrová, plošná dispozice reaguje na blízkost horizontálních polí. Naproti tomu zvedající se štíty a zahušťující se obklady stěn jsou odezvou vertikálních stromů v pozadí centra. Nepravidelnost a ostrost klesajících hřebenů, štítů a zaklesnutých lichoběžníků jednotlivých celků jsou přepisem skal a horninových zlomů Železohorského masivu

Fasáda přebírá motiv zahušťování lesa ve vertikálním směru. Větve a koruny jednotlivých stromů se prolínají a postupně zahušťují. Od jednotlivých kmenů přes první skupiny větví k plným korunám. Na fasádě domů je tato logika zjednodušena a vyjádřena vertikálním dřevěným obkladem s vystupujícími prkny. Prkna v různých délkách vystupují a postupně zahušťují plochu fasády až přejdou do pruhování falcované krytiny. Vržené stíny vystouplých prken tento princip podporují a dodávají fasádě přirozenou, živou proměnlivost. S postupujícím sluncem se během dne a roku vržené stíny na fasádě otáčejí a mění svoji délku a intenzitu.

(redakčně kráceno)



„Vyběhlaváci a návštěvnostní centrum Podhůra“



**Hodnocenř soutěžnřho nřvřhu:**  
Osazenř do krajiny, umřstěnř parkoviřte a architektonickř forma jsou mřnř vhodnř. Funkcnř řeřenř je dobrř, konstrukcnř řeřenř je nřrocnř. Energetickř koncepce je vyhovujřcř. Nřrocnřost na pořizovacř nřklady, deklarovanř v textovř částř, sejevř jako neadekvřtnř (př odbornřm posouzenř nřvřhu by byla vřřřř). Předpoklřdanř nřroky na provoz by byly vyhovujřcř. Předpoklřdanř nřroky na ůdržbu by byly pravdřpodobnř nad standardem uvedenřm v soutěžnřch podmřnkřch.

nřvřh ř. 8  
Ing. arch. Jřřř Prokeř

## HODNOCENÉ NÁVRHY

### Z autorské zprávy:

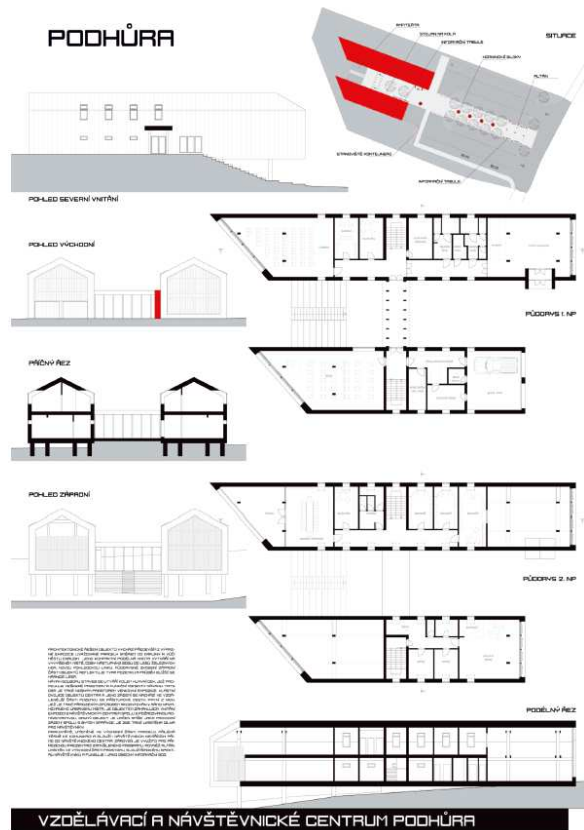
Architektonické řešení objektů vychází především z výrazné expozice uvažované parcely směrem do krajiny a vůči městu Chrudim. Jeho kompaktní podélná hmota vytváří na vyvýšeném místě, coby nástupního bodu do lesů Železných hor, novou pohledovou linku. Půdorysné zkosení západní části objektů reflektuje tvar pozemku a průběh blížící se hranice lesa.

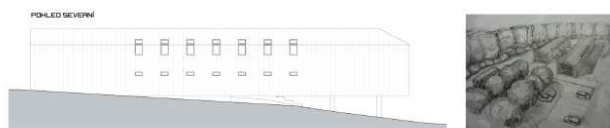
Návrh souboru staveb se utváří kolem hlavní osy, jež propojuje veškeré prostory a funkční momenty návrhu. Tato osa je také nosným prostorem venkovní expozice. Vlastní dvojice objektů centra a jeho zázemí se nachází ve vzdálenější části pozemku od přístupové cesty. První z nich, jež je také přirozeným způsobem akcentován v rámci navrhovaného urbanismu místa, je objektem zahrnujícím vnitřní expozici s návštěvnickým centrem spolu s požadovanou administrativou. Druhý objekt je určen spíše jako provozní zázemí spolu s bytem správce, je zde také umístěna dílna pro návštěvníky.

Jednoduché hmoty objektů přináší typické konstrukční řešení, které umožní efektivní využití všech prostorů, funkční a přehledné dispoziční řešení a také vyhovuje požadavkům investora na investiční náklady.

V jižním objektu jsou umístěny všechny požadované prostory provozní části objektu, byt správce a dílna pro účastníky vzdělávacích programů. Severní objekt je věnován především veřejnosti, tzn. návštěvnické a vzdělávací části a v druhém patře je umístěno administrativní zázemí provozovatele objektu.

*(redakčně kráceno)*





**Hodnocení soutěžního návrhu:**  
Koncept využití pozemku a osazení do krajiny nejsou vhodné. Uspořřdání dispozic je konvenční. Architektonické řešení je neadekvřtně formřlní. Konstruktivní řešení je nřročné, předpokládaně technologické vybavení je vyhovujřcí. Deklarované nřroky na provoz jsou vyhovujřcí, nřklady na ůdržbu by byly pravděpodobně neadekvřtní ůčelu stavby.

nřvrh ř. 10  
Ing. arch. Ivan Vavřřk

## HODNOCENÉ NřVRHY

### Z autorské zprřvy:

V řešení umístění objektů a řlenění navazujících účelových ploch ve vymezeném prostoru návrh reaguje na urbanistické předpoklady a hodnoty území. Atraktivitu dřlkových pohledů od města a postupně z příjezdové cesty využívř pro siluetu řasu průřelů jednoduché dvoupodlařní hmoty (vstupní podlař + podkroví) hlavního objektu na pozadí řesa.

Lapidární objekt na řdřorysu dlouhého obdřelníka je v druhém nadzemním podlař (podkroví sedlové střechy) řleněn na dvě řásti a zřměně tak upomínř na měřřtko tradičních venkovských staveb ve volně krajinně, kde s vyvřženým účelovým, ekonomickým a stavebním řešením bylo spojeno i řtřlivě zasazení do přírodního prostředí. Hlavní objekt v řkladním tvaru a proporcích koresponduje i se střvajícím sousedním hostincem (restaurace Kometř). Navrhovanř a starř stavba akcentujř vstup do řesů Podhřř.

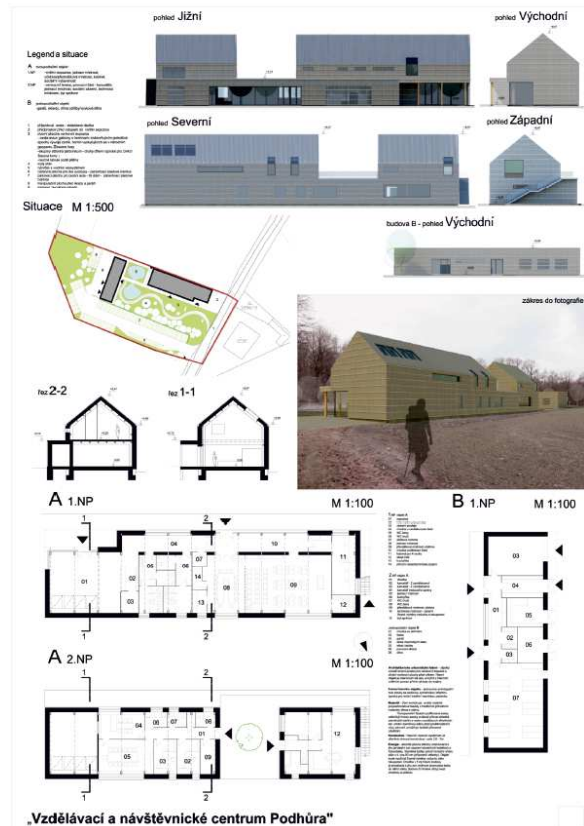
V „zřvětřř“ za hlavním objektem řak navazuje prostor venkovní expozice vymezený z řiřní strany výsadbou dřevin (s druhovou skladbou jako výukový řesní biotop), která zřroveň odděluje plochy pro parkování. Ze řapadní strany je prostor expozice zakončen provozní budovou řilny, řkladů a garáže.

Parkovací plochy jsou zřměně řituovřny k okrajř řesa s ředním napojením na příjezdovou komunikaci pro vřjezd i výřjezd.

Prostor venkovní expozice je koncipovřn jako výukovř a relaxační parkovř zřna. Okrajovř lem tvořř výsadba dřevin, ve řtředové řásti jsou rozmístěny sestavy gabionových kvřdrů s horninami dokumentujřící jednotlivé etapy vřvoje geologických vrstev. Prostor bude doplněn naučnými panely. V návrhu je počítřno s osazením altřnu a umístěním řezřřka s ekosystěmem.

Konstrukční dvojřrakt hlavní budovy tvořř dřevěné řřmy v řolích po 2,8 m. Hlavní řrakt je dvoupodlařní, chodbovř řrakt jednopodlařní. Konstrukce oplřřřtřna velkořrmatovými deskami na řřzi dřeva. Izolační vrstvu budou tvořřit slaměné baliky uklřdané vsvisle do pomocné dřevěné konstrukce a zřjistěny vodorovnými řatěním, které bude sloužit pro kotvení řasřdních tvarovaných vlnitých desek (karbonřt, PVC) v provedení řřřř - transparentní. Tato vrstva s provětrřvanou mezerou bude sloužit jako ochrana izolační řlmy před povětrnostními vřlvy.

(redakčně řrřceno)



„Vzdělřvací a nřvřstěvnícké centrum Podhřř“





**Hodnocení soutěžního návrhu:**  
Korektní umístění parkoviště. Výraz a architektonické řešení však neodpovídá požadavkům návštěvnického centra. Vysoká silueta by působila rušivě na pozadí řlesa. Opláštěná tepelná izolace ze slamených balíků je problematická ve vlhkostním stínu řlesa z hlediska životnosti. Uváděná cena je nereálná.

nřvrh ř. 11

Ing. arch. Jan Chlápek  
Ing. arch. Milan Chlápek

## HODNOCENÉ NřVRHY

### Z autorské zprřvy:

Nřvřtřvnické centrum Podhřra je vstupnř branou do rozlehlého a cenného ůzemř. Lokalita je nedaleko od Chrudimř a mřla by se střt administrativnřm, sprřvnřm, vzdřlřvacřm i informačním centrem. ůz z dřlky bude objekt dorbě patrnř klidnou horizontřlnř liniř s rozsřhlřm křnickřm prosklenřm, kterě ho otevirř na jih, smřrem k lesu.

Dřleřitř při nřvrhu byl pořadavek investora na ekonomicky co nejvřhodnřjřř řeřeni. Odtud minimalizovanř forma objektu.

Při koncepci nřvrhu bylo dřleřitě zejména vyřeřeni vřzeb parkoviřtř – dřm – vstup do lesa.

Z hlediska architektonického nřm řlo o jednoduché, řistě a přehledné řeřeni, kterě ale zřroveň bude mřt jistř stupeň neobvyklosti a překvapeni.

Hlavnř objekt je rovnoběžnř s okrajem lesa. Leží uprostřed řeřeného ůzemř. Ze severnř strany se k nřmu přřmykř parkoviřtř pro osobnř vozy, na jihu je pak pruh trřvy, kterř ho oddřluje od složitěji prokomponovaně řasti (klikatě pěřinky, květiny, keře lavičky, přřstřeřky) těsně sousedřci s lesem. Propojeni vřech řastř je tu pak k lesu se otevirřjícím trychtřřřem. Z vřchodu je parkovřni pro autobusy.

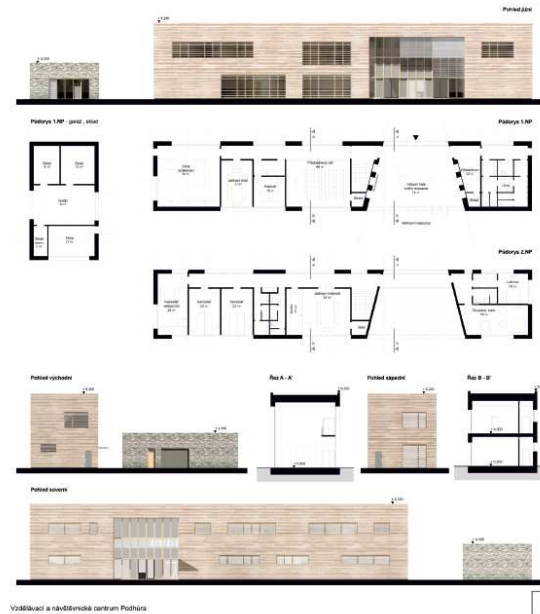
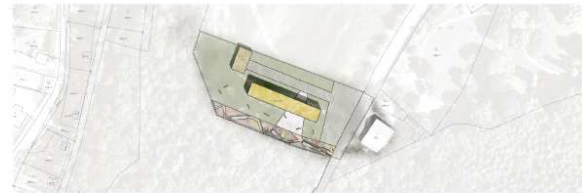
Z hlediska dispozičního je pro dřm klíčovř centřlnř převřřenř komunikativnř a vřstavnř prostor, odkud je v přřzemř přřstupnř vzdřlřvacř řast a sociřlnř zřzemř, v patře je pak provoznř řast a bytsprřvce.

Čřst parkoviřtř bude zpevněna, vřtřř řast parkovacřch ploch bude provedena pomoci štěrkovřho trřvniku (splňuje pořadavky jako pojezdovř plocha i parkovřni aut).

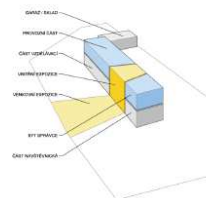
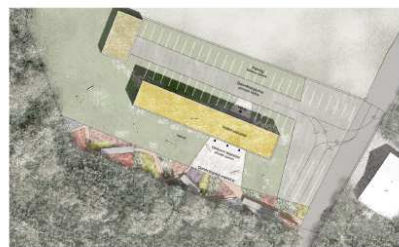
Svřrazně je řeřen pruh těsně sousedřci s lesem, kde budou dřevěně chodnřčky, lavičky a přřstřeřky. Reprezentuje přechod do lesa a jasně nřm dává na srozuměnou, že neř tam vejdemě, mřli bychom se zklidnit, mřli bychom respektovat jeho klidnou, majestřtnř a mimo lidskř řas situovanou realitu.

Expozice a edukativnř prvky budou umřstěny jak v interiřu, tak převřřim ve venkovnř řasti trychtřře av pruhu poděl lesa.

*(redakčně krřceno)*



Vzdřlřvacř a nřvřtřvnické centrum Podhřra



**Hodnocení soutěžního návrhu:**  
Osazení hmot do krajiny, provoz na pozemku jsou nevhodné, architektonický výraz je nepřiměřený. Funkční uspořádní je disproporční, konstrukční řešení je adekvátní. Navrhované technologie jsou charakterizovány nedostatečně. Náročnost na pořizovací a provozní náklady by byla z výše uvedených důvodů neadekvátní předpokladu.

nřvrh ř. 15

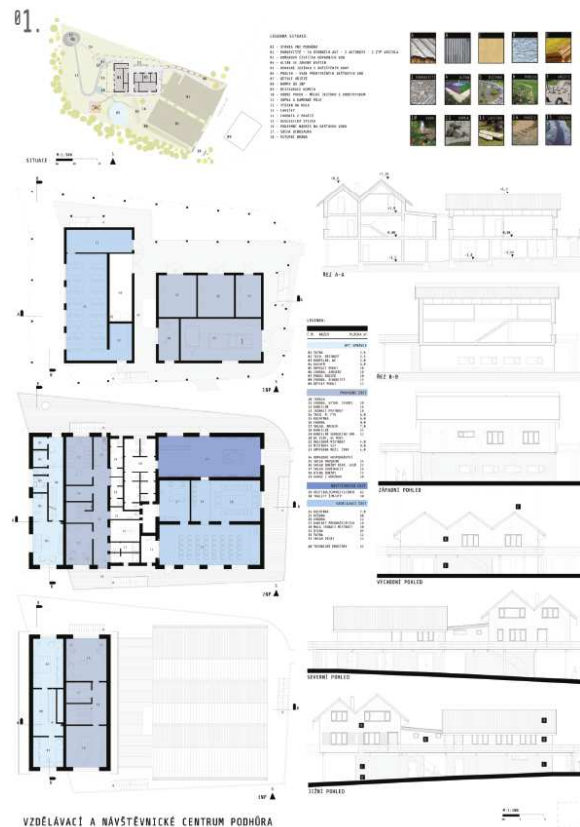
Ing. arch. Ondřej Beneř  
Ing. arch. Ondřej Duchan  
Ing. arch. Marcel řípka

## HODNOCENÉ NÁVRHY

### Z autorské zprávy:

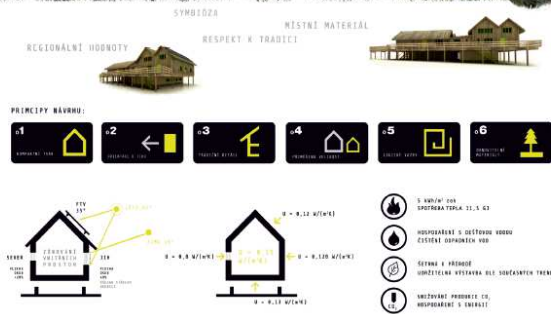
Cílem bylo umístit stavbu tak, aby byl zachován výhled, stavba z dálky nenarušovala siluetu, nevznikaly kolize v provozech a hlavně docházelo k ideálnímu využití solární energie. Nejbližší stávající komunikaci je umístěno parkoviště. V místech, kde se pozemek začíná lámat a klesat, je navržen dům. Dům si drží velký odstup z jihu od vzrostlých stromů lesa, které by ho jinak stínily. Orientace domu na pozemku je dána orientací k světovým stranám. Svoji výškou stavba nepřevyšuje okolní objekty v krajině, díky svým tvarům, i přes velký objem a také díky dřevěné fasádě, stavba zapadá do krajiny a vhodně doplňuje stávající objekty v okolí. Objekt byl navržen co nejvíce s ohledem na trvale udržitelnou výstavbu, harmonii s přírodou a začlenění do krajiny. To výrazně ovlivnilo nejen tvar a použité materiály. Objekt je svým plošným zadáním poměrně rozsáhlý, při dodržení požadavku na kompaktnost, která je dána principy na pasivní domy, vzniká objekt, který svojí velikostí nesedí do krajiny. Bylo nutné stavbu členit aspoň střechními rovinami a vytvořit vícepodlažní stavbu. Inspirace vzešla z tradiční venkovské architektury. Stavba se ovšem musela přizpůsobit současným požadavkům na nízkoenergetické domy. Achillovou patou je pro nízkoenergetické stavby spoj objektu se zeminou, jediné vhodné řešení, které je finančně nenákladné a jednoduché, je umístit vytápěné části objektu do vyšších podlaží a u zeminy ponechat provozní místnosti bez požadavků na vytápění. Toto vhodné řešení bylo také základem pro koncepci stavby. Ochoz kolem ZNP umožňuje výhledy, ztrácí se nutnost vnitřních chodeb v domě a stíní a kryje spodní podlaží. Použité konstrukce a materiály jsou místní a tradiční (dřevěný obklad, dřevěná konstrukce, hliněné nepálené cihly, hliněná omítka, zatravněná střecha) a působí tak i jako exponát. Na střechy i stěny je užito více materiálů, aby stavba mohla být využita ke vzdělávání. Orientace střech a tvar je dán využitím jejich vhodného spádu pro fotovoltaické panely. Na jižní straně jsou okna doplněna o venkovní žaluzie. Fasáda ze dřeva je natřena po severském způsobu dřevním dehtem. Před vstupem do lesa se bude nacházet brána do Železných hor. Půjde o symbolický průchod mrtvým lesem (palisádová brána), který vzniká činností člověka.

(redakčně kráceno)





UDRŽITELNÁ VYSTAVBA



VZDĚLÁVACÍ A NÁVŠTĚVNICKÉ CENTRUM PODHŮRA

**Hodnocení soutěžního návrhu:**  
 Uspořádání staveb (VNC a parkoviště) na pozemku je nevyhovující, zvolená forma domu na pilotech je v rozporu s kontextem. Distribuce funkcí do tří podlaží je komplikovaná. Konstrukční řešení je odpovídající zvolenému konceptu – proto nepřiměřeně náročné. Deklarované principy energetické udržitelnosti jsou v porovnání s návrhem obtížně splnitelné. Náročnost na pořizovací náklady by byla při odborném posouzení s velkou pravděpodobností vyšší než požadovaná. Provozní náklady a náklady na údržbu by byly díky zvolenému konceptu vysoké a nepřiměřené požadavkům uvedeným v soutěžních podmínkách.

návrh č. 16  
 Ing. arch. Břetislav Hetmer

## HODNOCENř NřVRHY

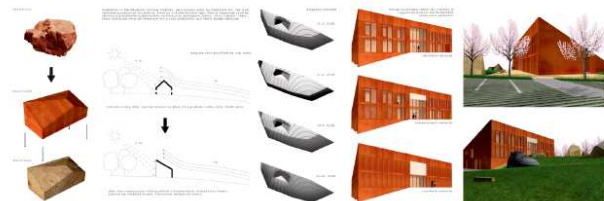
### Z autorskř zprřvy:

Uzavřřenř zřkoutř ze třř stran obklopenř střnou lesa vymezuje mřsto pro plřnovanou stavbu Vzdřlřvacřho a nřvřtřvnickřho centra Podhřra (dřle jen VNC). Přřjezd do lokality je po střvajřcř mřstnř komunikaci, kterř je ukončena před vstupem do rekreačních lesů novř navrženřm parkovřřtřm. Parkovřni je určřen pro osobnř vozy nřvřtřvnicků, zřroveň jsou zde dřvř střnř pro autobusy a střnř pro jřzdnř kola. Na parkovřřtř navazuje stavba VNC, kterř je situovřna v zřpadnř polovinř pozemku. Toto umřstřnř vyzuřivř vřtřř svřžitosti terřnu pro zpřřstupnřnř provoznřho podlařř. Na provoznř část navazuje parkovřřtř pro zamřstřnance. Plocha mezi budovou VNC a hranicř lesa je vyčlenřna pro odpočinkovř a vzdřlřvacř aktivity (venkovnř expozice, venkovnř amfiteatr, přřstřřeřek, jezřrko - kořenovř čistřnř odpadnřch vod apod.). Nad terřnem je stavba VNC dvoupodlařnř, přřčemř nepřesahuje horizont lesa. Vzhledem ke konfiguraci terřnu se vřřak uplatnř i v dřlkovřch pohledech. Dřm je inspirovřn skalnřmi vřchozy a podzemnřmi lořřisky hornin, ve kterřch je zastoupeno řezivo. Je to „křmen – skřla“, kterř vyznačuje vstup do Źeleznřch hor a svojř symbolikou se k třmto horřm odkazuje. řikmř plochy řtitř a vertikalnř členřnř odkazujř k tradičním podhorskřm stavbřm. Kovovř plřřř s povrchovř řřzenou korozř tvořř obal stavby, kterř je navrřena jako dřevostavba. Prvnř podzemnř podlařř je řřstečnř zapuřtřnř do terřnu a předpoklřdřme zde vřhradnř provoznř a technickř zřzemř. Prvnř nadzemnř podlařř navazuje na venkovnř vstupnř prostor. Je zde situovřna jak nřvřtřvnickř, tak vzdřlřvacř část. Hlavnř prostory, kterřmi jsou vstupnř hala s recepci, dřlnř, ucebna a zřzemř pro lektory, jsou umřstřny tak, aby v nich byl zajiřtřn dostatek přřmřho dennřho svřtla. Zbřvajřcř prostory, kde nenř bezpodmřnřnř nutnř dennř osvřtlenř (toalety, kuchynřka, řklid), jsou navrřeny podřl severnř strany budovy. Vřjmkou tvořř malř zasedacř mřstnost, kterř mř okno na severnř stranu, a to z dřvodu umořnřnř zajimavřho vřhledu na mřsto Chrudim.

Ve druhřm nadzemnřm se nachřzř byt sprřvce a třř kancelřřř. Obytnř mřstnosti a kancelřřř umřřtřjeme podřl jřjnř fasady, kde je dostatek přřmřho dennřho svřtla. Veřřkerř servisnř prostory jsou na severnř stranř pod řikminou, kterou zde vytvřřř střřešnř plřřř.

*(redakčně krřceno)*





**Hodnocenř soutěžnřho nřvrhu:**

Umřstěnř parkoviřtř na kraj pozemku nenř optimřlnřm řešenřm. Nevyvřženř prřstup, kdy prřkladnř zpracovanř energetickř částř bohuřel nedopovřdř kvalitř architektonickřho řeřenř. Hmota stavby je kompaktnř, penalizovanř vřak monotonnřm řizenř reznoucřm plřřtřm. Nevřhodou je takř absence mořznosti vřtřřich vřhledovřch polř na panorama mřřta.

nřvrh ř. 17

Ing. arch. Jřřř Krejřřik  
Ing. Katuře Krejřřikovř  
Bc. Michal Krejřřik

## HODNOCENĚ NřVRHY

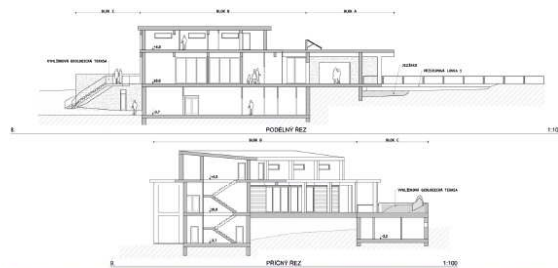
### Z autorskĚ zprřvy:

Objekt vzdĚlavřho a nřvřtĚvnickĚho centra (dřle jen VNC) je umřstĚn na severnřm svahu tak, ře jeho zařlenĚnř do krajiny bude citlivĚ, nenřpadnĚ, hospodřrnĚ z hlediska terĚnnřch pracř a přesunĚ zemřny. V rřmrci pozemku je v nřnavznosti na přřjezdovĚ silnici řeřeno novĚ odstavnĚ parkoviřtĚ dle pořadavkĚ pro 40 osobnřch aut a 2 autobusy. Dle soutĚřnřho podkladu ě.6 je pouřit existujřcř plřn parkovacřch ploch, jehoř řeřeni dopravy v klidu je z hlediska provozu i zřboru plochy pravĚpodobnĚ nejekonomiĚtřřjř. Stavba VNC se dĚlř na 3 hlavnř objekty A, B a C. Přř pohledu na mapu Źeleznřch hor (dřle jen ŹH) nřs zaujal tvar protřhlĚho trojřhelnřku. Tento tvar dal podnĚt k uspořadřnř objektĚtĚ do podobnĚho trojřhelnřku, kterĚ vřak nenř samoĚelnĚ, ale tvořř logicky propojenř celek. Mezi objekty vznikř trojřhelnĚ nřdvořř, otvřrajřcř se pohledovĚ severnřm smĚrem k Chrudimř. Od parkoviřtĚ vedou k objektĚm „centra“ pĚřř cesty, kterĚ konĉř dvĚma rampami. Jedna přřvřdř nřvřtĚvnickř do vstupnřho vestibulu objektu A, druhř vede přřmo k nřdvořř. Cesty jsou lemovřny prvky živĚ i neживĚ přřrody hor. Objekty: A – obj. pro nřvřtĚvnickř, B – obj. vzdĚlavřcř a C – obj. provoznř. Vřechny 3 objekty majř jednoduchĚ hranolovitĚ tvary. PĚdorysnĚ jsou to protřhlĚ obĚdnřky, mřsty se protřnajřcř, s uskakujřcř nebo přředstupujřcř fasadou. Zastřeřeni je plochřmi nebo mřrnřmi pultovřmi střechami. MateriřlovĚ objekty odřrřejř povahu mřsta – křmen, dřevo, vře doplnĚnĚ zasklenřmi plochami pro vřhledy a propojenř interieru s exteriĚrem. Vřraznřm architektonickřm prvkm obj. A a B je viditelnř rřmovř konstrukce z dřevĚnřch lepenřch lamelovřch BSH nosnřkĚ. Rřmy mřsty tvořř ochoz pro Źkryt přřed nepřřjnř poĚasř. KromĚ uspořadřnř objektĚtĚ do trojřhelnřku se objekty liřř i patrovostř a vřřskovřmi ŹrovnĚmř. Objekt A je vstupnřm objektem stavby. Po rampĚ vejde nřvřtĚvnickř do vestibulu k recepci. Hlavnř prostorou je zde sřl pro expozice, prezentaci přřrody ŹH a jejřch modelem. Dřle se zde nachřzř sociřlnř zřzemř pro nřvřtĚvnickř vĚtĚnĚ bezbariĚrovřch toalet a ŹklidovĚ mřstnosti. Na objekt B navazuje objekt C přřzemnř ĉastř, urĚenou vzdĚlavřcřm programĚm.

(redakĉnĚ krřceno)







10. PERSPEKTIVNÍ ZOBRAZENÍ 1 11. PERSPEKTIVNÍ ZOBRAZENÍ 2



"VZDĚLÁVACÍ A NÁVŠTĚVNICKÉ CENTRUM PODHŮRA"

**Hodnocení soutěžního návrhu:**

Nevhodně zvolená forma, proporce stavby, konstrukční systém, její nekompaktnost povede k vysokým realizačním nákladům a vysoké energetické náročnosti, neodpovídá požadavkům vyhlášovatele. Výraz evokuje jiný typologický druh, než návštěvnícké centrum.

návrh č. 18

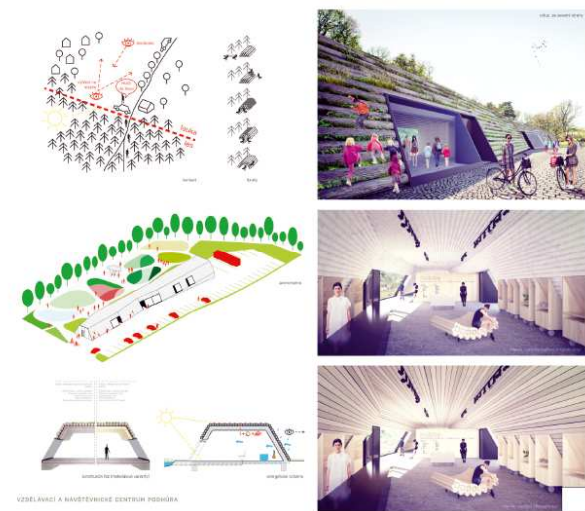
Ing. arch. Petra Pleskačová  
Ing. Milan Pelikán

## HODNOCENÉ NÁVRHY

### Z autorské zprávy:

Jednopodlažní hmotu objektu umísťujeme podélně k hraně lesa v maximální možné harmonii s morfologií terénu. Orientace a hmota objektu navíc citují klasické solitérní zemědělské stavby v okolí typické pro českou krajinu. Samotný objekt vzdělávacího a návštěvnického centra tvoří pomyslný předěl mezi volnou krajinou a lesem a dělí pozemek na dvě části s různými funkcemi. Severní část slouží jako parkoviště pro návštěvníky a tribuna s výhledem a v jižní části mezi objektem a lesem jsou umístěné venkovní expozice. Objekt tak jasně a bezpečně odděluje auta od lidí a společně s objektem restaurace Kometa vytváří pomyslnou bránu (pylon) do Železných hor. Dle zadání má být objekt "sám o sobě exponátem" a měl by být "harmonicky vyvážen". Na základě těchto požadavků zadavatele jsme se rozhodli použít především lokální přírodní materiály a prezentovat je netradičním způsobem. Objekt jsme konstrukčně koncipovali jako kombinaci hrubých dřevěných klád a betonové konstrukce. V interiéru zanechávají klády po odbednění svůj otisk v betonu, v exteriéru tvoří krycí vrstvu obráceného střešního souvrství. Šikmá fasáda zároveň umožňuje návštěvníkům na chvíli se posadit a užít si výhled do krajiny, případně na venkovní expozici. Kámen z nedalekého lomu používáme jako obklad soklu objektu a převážnou většinu podlah v interiéru. Betonovou nosnou konstrukci jsme alternativně nahradili dřevěnými CLT panely vyrobených na míru a poté kompletovanými na betonovou základovou desku. Podélná hmota je dle zadání dispozičně členěna na tři hlavní části propojené podélnou chodbou po celé délce jižní fasády. Na hlavní vstup do objektu z východní fasády navazuje hala s vnitřní expozicí, recepcí, prodejem suvenýrů a sociální vybaveností pro veřejnost. Z haly je možné pokračovat dál do vzdělávací části, nebo přímo na jih k venkovním expozicím. Vzdělávací část tvoří místnost pro workshopy, přednášková místnost a potřebné zázemí. Na vzdělávací část dále navazuje část provozní, kterou uzavírá byt správce. Objekt je částečně podsklepen. V suterénu, který využívá klesání terénu v severozápadní části pozemku, se nachází veškeré "špinavé" místnosti provozní části objektu. Vstup do suterénu z exteriéru a vjezd do garáže je ze západní fasády.  
*(redakčně kráceno)*





**Hodnocení soutěžního návrhu:**

Nřvrh přináší originřlní pojetí postavenř na konceptu hromady kmenř. Technicistnř rřmovřnř otvorř ve stylizovanř hromadř dřevř jsou kořenřm nřvrhu. V principu vhodnř podřlnř orientace domu na pozemku je zřsadnř znevřhodnřna umřstřnřm parkoviřtř před a venkovnř expozice za dřm. Parkoviřtř v pohledovř exponovanř pozici je překřzkou čistřho vztahu mezi domem a severnřm předpolřm v obou smřrech. Součřstř deklarovanřho landmarcu bude i parkoviřtř. Naopak venkovnř expozice jako jistř umělř krajina umřstřnř ve střnu lesa zneklidňuje jeho křehkř okraj formřlnř i vřznamovř. Tvarovřnř domu je principřlnř vřtřicnř k energetickř řetnř koncepci. Blřřsř pohled na technologickou proveditelnost vzbuzuje pochybnostř, kterř se vyjevřjř čím dřl vřce př blřřsřm zkoumřnř konstrukcnř logiky, autoř zřstali v přlřsřnřm zaujetř prvotnř myřlenkou, klřdovř fasřda se střvř pouhou přřkrasou, neř integrovanou logickou součřstř reřlnř proveditelnř a dlouhodobř udrřitelnř stavby. Tento rozpor zesiluje takř umřstřnř zřpadnř části domu na sokl namřsto očkřvanřho složenř stavby - hromady na mřrnř svažitou louku. Spornost konstrukcnřho konceptu je jeřtř vřce zpochybnřna nabřdkou variantnřho řešenř CLT panelř.

nřvrh ř. 19

Ing. arch. Vřtřzslav Danda

## HODNOCENÉ NÁVRHY

**Z autorské zprávy:**  
 Navrhovaná budova je situována na pozemku ve východo-západním směru, má podélný tvar, v jejím čele, přiléhajícím k příjezdové komunikaci, je umístěna návštěvnická část s info-centrem. Nízká hmota budovy nenásilně zapadá do krajiny, k čemuž přispívají i použité přírodní materiály. Parkoviště pro auta je situováno podél severní hranice parcely, 2 stání pro autobusy jsou umístěna na opačné straně od budovy tak, aby hmota autobusu nerušila pohled na budovu pro přijíždějící návštěvníky. Z parkoviště je možno do infocentra vstupovat buď přímo, nebo lze vystoupat po schodech na pavlač a projít podél budovy. Dispozičně je budova řešena jako trojtrakt s vnitřní chodbou, která probíhá celým objektem a tvoří hlavní komunikační osu. Toto řešení přispívá k přehlednosti při běžném provozu. Podél severní fasády probíhá krytý pavlač, která umožňuje oddělený vstup do jednotlivých částí objektu. Hygienické zázemí návštěvníků přiléhá k prostorům vstupního vestibulu a slouží zároveň i pro studenty vzdělávacího centra. Pro ty jsou zde navrženy 2 výukové místnosti, jedna jednací místnost, čajovna kuchyňka a kabinet pro přednášející. U učeben je chodba rozšířena a vytváří rozptýlovou plochu (respirium). Správní část má zvláštní vstup a obsahuje 2 kanceláře, kancelář správce, jednací místnost, archiv, wc, umývárnu a čajovnu kuchyňku. Byt správce je navržen jako 3+kk a je umístěn v západním průčelí budovy. Má separátní vstup z kryté pavlače. Technické vybavení objektu, dílna údržby objektu, garáž a sklady jsou umístěny ve sníženém podlaží, které je provozně oddělené od zbytku domu. Konstruktivně se jedná o zděný objekt z vápenopískových cihel, které jsou jednak ekologické a zároveň mají výbornou akumulaci schopnosti. Z vnější strany budou opatřeny tepelnou izolací z minerálně vláknitých desek tl. 200 mm. Stropy jsou navrženy jako železobetonové. Horní podlaží je opatřeno dřevěným obkladem ze smrkových latí z místních zdrojů, spodní technické podlaží je obloženo gabionovými koši. Střešní je plochá, s vegetačním souvrstvím, umožňujícím travnatý porost. Vzhledem k požadavkům na energetickou nenáročnost je tvar budovy zvolen jako kompaktní kvádr s minimem tepelných ztrát. K ohřevu vody slouží tepelné čerpadlo země - voda, umístěné pod parkovištěm. Dešťová voda bude akumulována v retenční nádrži a zpětně využívána pro provoz centra.  
*(redakčně kráceno)*

- VYUŽITÍ PLOCHY A MÍSTNOSTI VE SVÉZEMESTSKÉ ÚZEMÍ
- VYUŽITÍ PLOCHY A MÍSTNOSTI VE SVÉZEMESTSKÉ ÚZEMÍ
- VYUŽITÍ PLOCHY A MÍSTNOSTI VE SVÉZEMESTSKÉ ÚZEMÍ
- VYUŽITÍ PLOCHY A MÍSTNOSTI VE SVÉZEMESTSKÉ ÚZEMÍ
- VYUŽITÍ PLOCHY A MÍSTNOSTI VE SVÉZEMESTSKÉ ÚZEMÍ
- VYUŽITÍ PLOCHY A MÍSTNOSTI VE SVÉZEMESTSKÉ ÚZEMÍ
- VYUŽITÍ PLOCHY A MÍSTNOSTI VE SVÉZEMESTSKÉ ÚZEMÍ
- VYUŽITÍ PLOCHY A MÍSTNOSTI VE SVÉZEMESTSKÉ ÚZEMÍ

PŘEHLED V PRŮČELÍ VE SVÉZEMESTSKÉ ÚZEMÍ

PŘEHLED V PRAVDĚNÉM PŘEHLEDU

PŘEHLED V PRŮČELÍ VE SVÉZEMESTSKÉ ÚZEMÍ

PŘEHLED V PRAVDĚNÉM PŘEHLEDU

VÝKRES PŘEHLED V PRŮČELÍ VE SVÉZEMESTSKÉ ÚZEMÍ

ČÍSLO	NÁZEV	POVRCH	PROSTOR	POV. PLOCHA	PROSTOR. PLOCHA
1	STŘEŠNÍ PLOCHA	120	120	120	120
2	STĚNY	200	200	200	200
3	STĚNY	300	300	300	300
4	STĚNY	400	400	400	400
5	STĚNY	500	500	500	500
6	STĚNY	600	600	600	600
7	STĚNY	700	700	700	700
8	STĚNY	800	800	800	800
9	STĚNY	900	900	900	900
10	STĚNY	1000	1000	1000	1000

VÝKRES PŘEHLED V PRAVDĚNÉM PŘEHLEDU



VZDĚLÁVACÍ A NAUŠTĚVNICKÉ CENTRUM PODDĚRA

- A RESOURČNÍ VEŘEJNÉ PROJEKCE, JT  
 KOMPLEXNÍ ŘEŠENÍ VEŘEJNÉHO  
 PROJEKTU, JAKO ŽE VEŘEJNÝ  
 PROJEKT NA OBLASTI VEŘEJNÉHO  
 PRÁVNÍ
- ANKETA O VÝBĚR VEŘEJNÉHO  
 PROJEKTU, JAKO ŽE VEŘEJNÝ  
 PROJEKT NA OBLASTI VEŘEJNÉHO  
 PRÁVNÍ
- VEŘEJNÝ ŽÁDÁNÍ, JAKO ŽE VEŘEJNÝ  
 PROJEKT NA OBLASTI VEŘEJNÉHO  
 PRÁVNÍ
- VEŘEJNÝ ŽÁDÁNÍ, JAKO ŽE VEŘEJNÝ  
 PROJEKT NA OBLASTI VEŘEJNÉHO  
 PRÁVNÍ

**Hodnocení soutěžního návrhu:**  
 Osazení domu do krajiny a celková organizace parteru pozemku je nepřiměřeně formální. Architektonické vyznění je neutrální. Funkční rozvrh provozních celků je vyhovující, potenciál zápraží na severní fasádě zůstává nevyužit. Celkové kompaktní objemové a jednoduché konstrukční řešení domu je vstřícné požadavkům na snadnost provedení a energetickou nenáročnost.

návrh č. 22  
 Ing. arch. Michal Šmolík

## HODNOCENÉ NÁVRHY

### Z autorské zprávy:

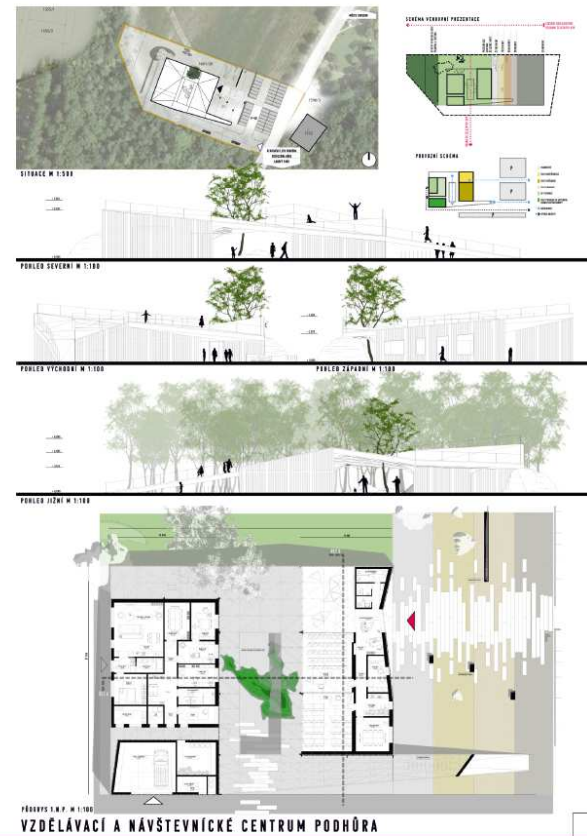
Areál je urbanisticky rozdělen do čtyř funkčních celků: nástupní zóna s parkovacími plochami, předpolí a objekt jako exponát, provozní zóna a klidová nárožní poloha nouzového nocoviště. Samotný objekt je umístěn v západní části pozemku, odsazený od hlavní přístupové komunikace. Hlavní nástup a vstup do budovy je orientován v ose se sousedním objektem restaurace Kometa, což podporuje koncept předpolí jako prostoru, kde se setkávají lidé. Exteriérové pochůzné plochy jsou materiálově a výrazově vázány na geologické etapy Železných hor a prezentaci geoparku a jeho nejvýznamnějších geotopů.

Hlavním motivem řešení bylo vytvoření předpolí, kde návštěvník objeví v abstrahované formě náznaky atmosféry lokality. Objekt není vnímatelný přímočaře, zalámuje se a vlíná jako okolní krajina, nabízí průhledy a prostory pro odpočinek, hru a poznávání, je využitelný ze všech stran a vytváří symbolickou bránu do Železných hor. Objekt svým výrazem vychází z genia loci místa, atmosférou navazuje na již realizované stavby v bezprostředním okolí - rozhledna Bára, obslužný domek a ohniště, s nimiž vytváří kompaktní celek. Hmotové řešení je formováno v linii dvou os - osou vedoucí od objektu restaurace Kometa a vstupem do vzdělávacího a návštěvního centra a příčnou linií vstupu na turistické stezky. Architektura odráží morfologii okolní krajiny, materiálově se jí inspirovuje a harmonicky zapadá do prostředí. Rampa zpřístupňuje střechu a odkrývá tak návštěvníkům další dimenzi vnímání krajiny a samotného objektu.

Dispoziční řešení koncepčně vychází z rozdělení objektu na dva celky - návštěvníko - vzdělávací a provozně - administrativní. Návštěvníká a vzdělávací část jsou rozděleny osou vstupu, směřující k atriu, kterému dominuje model krajiny Železných hor. Vstup je umístěn ve východní části budovy, ústí do vstupního foyer s hygienickým uzlem a recepcí. Z recepcie je přístupná výstavní část a vzdělávací trakt tvořený přednáškovým sálem, dílnou a zázemím. Multifunkční místnost s dílnami a expozičním prostorem jsou dělené posuvnými příčkami a umožňují tak variabilní uspořádání vnitřních prostor dle potřeb centra. Tyto místnosti jsou vizuálně propojeny s atriem prosklenou fasádou a ztrácí se tak hranice mezi interiérem a exteriérem.

Vzájemný posun hmot a jejich zastřešení vytvářejí chráněný prostor k posezení (altánek), úkryt před nepříznivým počasím či stání pro kola.

(redakčně kráceno)





**Hodnocení soutěžního návrhu:**  
 Cenný příklad centrální dispozice domu rozehrané kolem polokrytého dvora s plynulými přechody z interiéru do exteriéru, prostorový koncept je dále rozvíjen uvolněním hrany lesa a jeho prostoupením do nitra domu. Prostorově rozehrané a výrazné až expresivní pojetí naplňuje představu vyhlásovatele o přitažlivosti domu – exponátu. Tento efekt zastírá poloha parkoviště. Nabídka střešy centra jako komfortně dostupné vyhlídky je spíše oslabením synergického funkčního vztahu k rozhledně Bára, která sama je místem rozhledu. Dlouhá rampa, prosklené zábradlí spíše zvýrazňují samoočelnost myšlenky (proč na střešce nevyšplhat po balvanu?). Další pochybnost o pochůzně střeše vyvstává s jistotou nepřiměřených provozních nákladů na její údržbu. Základní vcelku logický rozvrh funkčních celků narušuje umístění čistě servisních funkcí do správního bloku, nevěrohodně vyznívají některé dispoziční detaily jako např. jednáci místnost bez okna, přímý vstup do místnosti TZB zvenku nebo zastínění východní fasády správního bloku lamelami. Důkladné rozdělení do tří solitních bloků však přichází navzdory požadavkům vyhlásovatele na energetickou nenáročnost centra, nepřiměřeně se zvětšuje plocha obvodového pláště domu s důsledkem navýšení realizačních i provozních nákladů. Nepřesvědčivě a nedotaženě vyznívá kombinace ortogonálních forem funkčních bloků a diagonálního systému střešní desky, které se nutně projeví v komplikovaném řešení stavebně-konstrukčních detailů.

návrh č. 23

Ing. arch. Milan Chudý  
 Dipl.-Ing. František Orth  
 Ing. arch. Michal Tartaľ  
 Ing. arch. Jana Tartaľová  
 Ing. arch. Soňa Tóthová

## HODNOCENÉ NÁVRHY

### Z autorské zprávy:

Navržená stavba slučuje několik provozních funkcí a to návštěvnické a vzdělávací centrum a funkčně odlišný provoz administrativy a zázemí správy lesa. Dalším determinantem je i automobilová doprava, která není mnohdy spojená s objektem, ale slouží pro návštěvníky lesa a atrakcí v něm.

Koncepčně je volena forma:

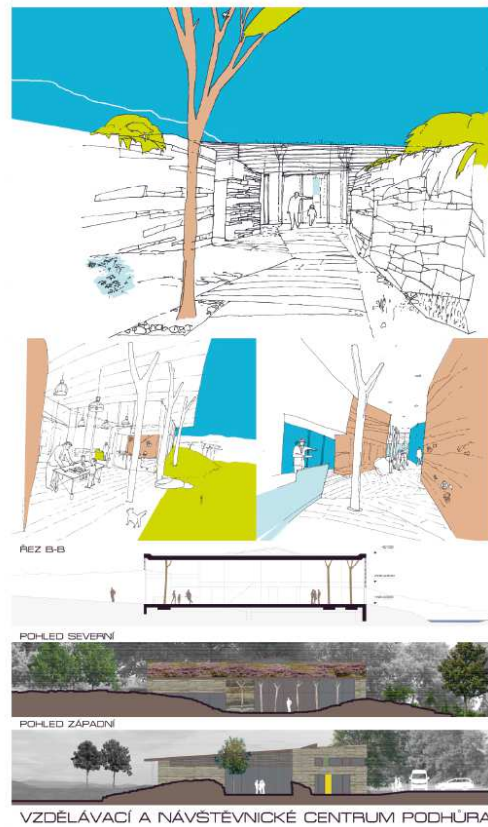
- přírodě blízká a do přírody zapadající forma objektu s upořádáním provozně administrativní části a parkování,
- odpovídající tematu geologie, geoparku i rekreačních aktivit,
- forma akcentující výhledy z objektu do kraje ke Chrudimí a na západ k lesu mimo chatky v zahrádkářské kolonii,
- přístup do objektu bez bariér a jasně čitelný již od přístupové komunikace,
- energeticky šetrná forma.

Objekt je situován v západní polovině pozemku tak, aby vzniklo nástupní plato pro návštěvníky jak centra, tak lesa s jasnou logikou dopravy – autobusy s možností parkování v úvratí mimo komunikace pro pěší, parkování pro automobily na přístupové cestě k administrativní a hospodářské části objektu ve styku s hranicí lesa. Tím se řeší jak pohledové uklízení automobilů, tak i využívající pozemku, který je nutný alespoň pro minimální odstup objektu od hranice lesa. Samotné vzdělávací centrum je součástí uměle zbudované rozsedliny (evokace mnoha partií v Železných horách), která tvoří podélnou páteř pozemku. V části, která tuto členitou rozsedlinu zakrývá sklonitou pultovou střechou, jsou situovány tři hlavní sály ve formě krystalu - hexagonu. Vlastní průřva krajiny je tvořena z postupně vrstveného betonu s evokací sedimentačního souvrství doplněna vždy o nerosty z oblasti Železných hor. Osa končí na louce u lesa s vodním očkem syčeným dešťovými vodami – případně vyčištěnými vodami z objektu. Pod stejnou střechou vzhledem ke svažitosti terénu a její sklonitosti jsou vloženy 2 nadzemní podlaží administrativně hospodářského objektu lesů s bytem správce s orientací k lesu na jih a západ. Celý objekt tvoří jednu hmotu se striktně diferencovaným dispozičním členěním. Volná dispozice pro veřejnost s výhledy do kraje s dílnou otevřenou i na plochu kryté terasy. Recepce u vstupu s možnou šatnou v zázemí při větších akcích. Kabinety pro přednášející s přístupem hned od vstupu a rovněž tak i pro možné občerstvení s kuchyňkou ve vazbě na vstupní vestibul s výstavami.

*(redakčně kráceno)*







**Hodnocení soutěžního návrhu:**  
Z urbanistického hlediska schůdný koncept při menší zastavěné ploše. Umělé zahloubení, koncept průrvy, a nepřehledná dispozice neodpovídá požadavkům návštěvnického centra. Komplikované konstrukční a materiálové řešení povede k vysokým realizačním nákladům, kterým neodpovídá autory uváděná velmi nízká kubická cena.

návrh č. 24  
**THER AA - Karel Thér**  
**Tomáš Kondras**  
**Pavel Jukl**  
**Klára Thérová**  
**Lubomír Krov**

## HODNOCENÉ NÁVRHY

### Z autorské zprávy:

Doprava v klídu byla zajiřtřena 40 parkovacími místy, z toho 4 pro ZTP, a parkovacími místy pro autobusy. Na severní hranici byl navržen vjezd na pozemek pro zaměstnance správy lesa, z předpokladu nízkého provozu. Pro cyklo a pěři se předpokládá výstavba cyklostezky souběžně se stávající komunikací, která bude navazovat na již existující cyklotratř v Podhůře. Z této nově vybudované stezky je navržen sjezd/vstup na pozemek před vjezdem na parkoviřtře, aby byla zachována bezpečnost cyklistů a chodců. Stezka na řešeném pozemku končř altánem se stojany pro kola a lavičkami, v řpřřpadě nepříznře počasř. Od altánu je přřmá návaznost na venkovní expozici, která se vytvářř v parteru meandr informací o Národnřm geoparku Źeleznř hory, kdy meandry znázorňují jednotlivě geologické etapy, a CHKO Źeleznř hory, jenž reprezentuje jezřko. Vzhledem k charakteristice objektu, jeho vazby na stávající rekreační stavby, tvaru a pozici pozemku bylo VNC umístěno na mírně sklonitřm severním svahu. Pro objekt byly požadovány celkem 3 provozy – vzdělávacř, návřtřevnický a provozní/správnř, proto byla stavba rozdělena na 2 protáhlř kvádry, jejich tvar a umístění umožňují maximální využitř slunečné strany pozemku a dává prostor venkovní expozici a řešení dopravy. Objekt má být určen pro veřejnost a využíván také správou lesů a lanového centra. Objekt je řeřen jako 2 samostatně stojící kvádry propojeny atriem. Jedná se o třř- a dvoupodlažní dřevostavbu, z l-nosniku s parametry pasivní stavby. Hlavnř budova, v níž je umístěno návřtřevnické a vzdělávacř centrum, je založena na ocelové konstrukci, doplněné gabiony, toho podlažř je částečně zapuřtřeno do terénu. Jsou zde umístěny převážně sklady, garáže a prostor pro kotel na biomasu. 1.NP je určeno návřtřevnickřm expozic, infocentra a dílny. Jeho dominantou je „živý obraz“ - velký výkladec umožňující komplexní vřhled na krajinný řáz Chrudimřka. V 2.NP je umístěno vzdělávacř centrum s multifunkčním sálem pro 40 účastníků, kabinet pro přednářející a zázemř. V menřim objektu je v přřzemř navržen byt pro správce a v 2.NP kancelářře pro provoz správy. Atrium, jenž jenž je umístěno mezi objekty, slouží jako propojovací bod – byt - správa – sklady / garáže – infocentrum – jednací místnosti. *(redakčně kráceno)*

### HISTORIE • PŘÍRODA • VZDĚLÁNÍ





**Hodnocení soutěžního návrhu:**  
Návrh urbanistickým, hřmotným hmotovým a dispozičním řešením neodpovídá požadavkům vyhlášovatele a duchu místa. Ikonou se stává parkoviště, nikoliv návštěvnícké centrum. Problematické konstrukční řešení nemůže vyvážit racionálně založený energetický koncept a rozumné investiční náklady.

návrh č. 25

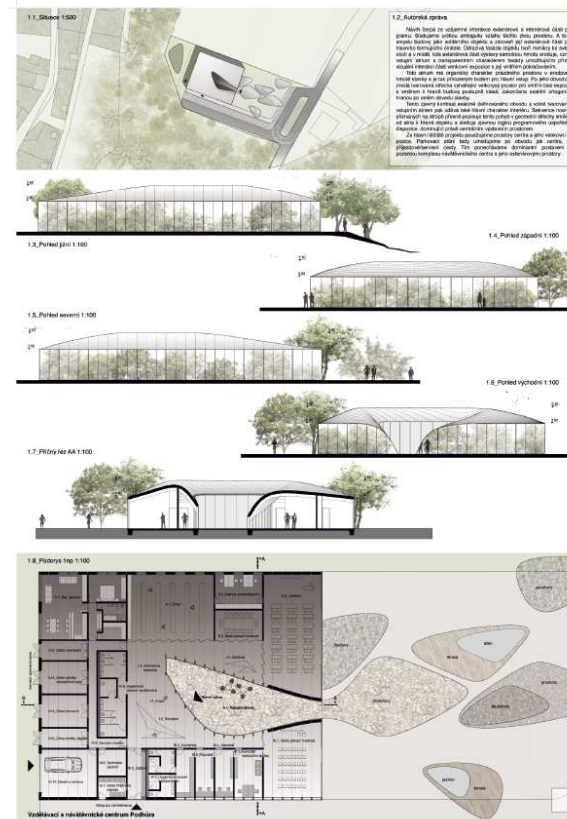
**Jakub Masák**  
**Ing. Martin Stejskal**  
**Ing. Michaela Václavská**  
**Ing. arch. Jan Vebr**

## HODNOCENÉ NÁVRHY

### Z autorské zprávy:

Návrh čerpá ze vzájemné interakce exteriérové a interiérové části programu. Sledujeme určitou ambiguitu vztahu těchto dvou prostorů. A to ve smyslu budovy jako solitérního objektu a zároveň její exteriérové části jako hlavního formujícího činitele. Odrazivá fasáda objektu tvoří mimikry ke svému okolí a v místě, kde exteriérová část vystává samotnou hmotu eroduje, vzniká vstupní atrium s transparentním charakterem fasády umožňujícím přímou vizuální interakci části venkovní expozice s jejím vnitřním pokračováním. Toto atrium má organický charakter prázdného prostoru v erodované hmotě stavby a je tak přirozeným bodem pro hlavní vstup. Po jeho obvodu se zvedá tvarovaná střeška vytvářející velkorysý prostor pro vnitřní část expozice a směrem k hraně budovy postupně klesá, zakončena exaktní ortogonální hranou po celém obvodu stavby. Tento zjevný kontrast exaktně definovaného obvodu s volně tvarovaným vstupním atriem pak udává také hlavní charakter interiéru. Sekvence nosníků přiznaných na stropě přesně popisuje tento pohyb v geometrii střešky směrem od atriá k hraně objektu a sleduje zjevnou logiku programového uspořádání dispozice, dominující právě centrálním výstavním prostorem. Za hlavní těžiště projektu považujeme prostory centra a jeho venkovní expozice. 36 parkovacích stání a 2 pro autobusy tedy umísťujeme po obvodu jak centra, tak příjezdové/servisní cesty. Tím ponecháváme dominantní postavení na pozemku komplexu návštěvnického centra s jeho exteriérovými prostory. Stěžejním architektonickým i konstrukčním prvkem stavby je systém lepených dřevěných nosníků, které definují organický tvar budovy. V interiéru jsou tyto nosníky přiznané. Lepené nosníky jsou kotveny do ocelových vertikálních podpěr, které jsou současně nosnou konstrukcí předsazené fasády. V kolmém směru ztužuje konstrukci ocelové zavětrování. Tento systém ocelovo-dřevěné konstrukce určuje estetiku celého návrhu interiéru. K celkové stabilitě konstrukce přispívají i betonové stěny dispozice.

(redakčně kráceno)





#### Hodnocení soutěžního návrhu:

Návrh korektně umísťuje parkinky do blízkosti lesa. Svoji formou plošně rozsáhlého přízemního pavilonu se vstupním atriem, navíc ve svažitě části, však blokuje značnou část pozemku. Zvolená, byť nápaditá, futuristická forma tvaru, konstrukce a opláštění, (reflexní skla a leštěný plech, organická střeška pokryta kaučukovou fólií) není adekvátní charakteru lokality a poslání centra. Lze si spíše představit jako městský výstavní pavilón. Dispoziční řešení je přehledné. Provozní a energetická koncepce by jistě snesla detailnější popis a zpracování. Uváděné investiční náklady jsou vzhledem k organickým tvarům konstrukce a velkému obestavěnému prostoru nereálné. Nicméně porotu zaujal invenční přístup autorů.

#### návrh č. 26

Ing. arch. Jan Klaška  
Mag. Arch. Jakub Klaška  
Ing. arch. Natalie Čtvrtníčková  
Evgeniya Yatsyuk  
DipArch (Hons) MArch

## OSTATNÍ NÁVRHY

### Z autorské zprávy:

Původní koncept uzavřené usedlosti, která je pro oblast Železných hor typická, jsme transformovali do více otevřené a vzdušnější formy několika samostatně stojících budov. Tři samostatné budovy jsou ve třech půdorysných geometrických tvarech – čtverec, kruh a obdélník. Jsou přitom rozmístěny tak, aby co nejvíce využily možnosti terénu, osvětlení, oslunění a zároveň vytvořily pobytový venkovní prostor. Na severní straně pozemku je umístěna hlavní budova s výukovými prostory a kancelářemi. V jižní části pozemku u parkoviště jsou sklady a obslužné prostory. Spojením hlavní a skladovací budovy vznikne brána do VNC Podhůra. Přístup pěších a cyklistů je veden od příjezdové komunikace hned po severní hraně pozemku přístupovou stezkou – alejí. Parkoviště je zachováno průjezdné. Informační a výstavní prostor je situován samostatně na pozemku, tato stavba se jediná používá sezónně a na zimu se uzavírá. Prostor mezi budovami lze využít částečně pro umístění venkovních panelů, ale také pro pobyt dětí při vzdělávacích programech, zvolna klesající část pozemku lze využít i jako přírodní amfiteátr. Při pohledu od příjezdové komunikace bude vidět pouze hlavní budova, která může svými jednotlivě ustupujícími party v příchozích vyvolat dojem hory.

Všechny budovy mají zelenou střechu, která se bude během roku měnit v souznění s okolní přírodou a budovy tak lépe splynou s daným místem, zelená střecha navíc změkčí siluetu stavby.

*(redakčně kráceno)*



CHVÁT DO STĚNY

1.01	OBLOŽENÍ	8,1
1.02	STĚNA	8,4
1.03	OKNO	10,4
1.04	OKNO	10,4
1.05	OKNO	10,4
1.06	OKNO	10,4
1.07	OKNO	10,4
1.08	OKNO	10,4
1.09	OKNO	10,4
1.10	OKNO	10,4
1.11	OKNO	10,4
1.12	OKNO	10,4
1.13	OKNO	10,4
1.14	OKNO	10,4
1.15	OKNO	10,4
1.16	OKNO	10,4
1.17	OKNO	10,4
1.18	OKNO	10,4
1.19	OKNO	10,4
1.20	OKNO	10,4
1.21	OKNO	10,4
1.22	OKNO	10,4
1.23	OKNO	10,4
1.24	OKNO	10,4
1.25	OKNO	10,4
1.26	OKNO	10,4
1.27	OKNO	10,4
1.28	OKNO	10,4
1.29	OKNO	10,4
1.30	OKNO	10,4
1.31	OKNO	10,4
1.32	OKNO	10,4
1.33	OKNO	10,4
1.34	OKNO	10,4
1.35	OKNO	10,4
1.36	OKNO	10,4
1.37	OKNO	10,4
1.38	OKNO	10,4
1.39	OKNO	10,4
1.40	OKNO	10,4
1.41	OKNO	10,4
1.42	OKNO	10,4
1.43	OKNO	10,4
1.44	OKNO	10,4
1.45	OKNO	10,4
1.46	OKNO	10,4
1.47	OKNO	10,4
1.48	OKNO	10,4
1.49	OKNO	10,4
1.50	OKNO	10,4
1.51	OKNO	10,4
1.52	OKNO	10,4
1.53	OKNO	10,4
1.54	OKNO	10,4
1.55	OKNO	10,4
1.56	OKNO	10,4
1.57	OKNO	10,4
1.58	OKNO	10,4
1.59	OKNO	10,4
1.60	OKNO	10,4
1.61	OKNO	10,4
1.62	OKNO	10,4
1.63	OKNO	10,4
1.64	OKNO	10,4
1.65	OKNO	10,4
1.66	OKNO	10,4
1.67	OKNO	10,4
1.68	OKNO	10,4
1.69	OKNO	10,4
1.70	OKNO	10,4
1.71	OKNO	10,4
1.72	OKNO	10,4
1.73	OKNO	10,4
1.74	OKNO	10,4
1.75	OKNO	10,4
1.76	OKNO	10,4
1.77	OKNO	10,4
1.78	OKNO	10,4
1.79	OKNO	10,4
1.80	OKNO	10,4
1.81	OKNO	10,4
1.82	OKNO	10,4
1.83	OKNO	10,4
1.84	OKNO	10,4
1.85	OKNO	10,4
1.86	OKNO	10,4
1.87	OKNO	10,4
1.88	OKNO	10,4
1.89	OKNO	10,4
1.90	OKNO	10,4
1.91	OKNO	10,4
1.92	OKNO	10,4
1.93	OKNO	10,4
1.94	OKNO	10,4
1.95	OKNO	10,4
1.96	OKNO	10,4
1.97	OKNO	10,4
1.98	OKNO	10,4
1.99	OKNO	10,4
2.00	OKNO	10,4
2.01	OKNO	10,4
2.02	OKNO	10,4
2.03	OKNO	10,4
2.04	OKNO	10,4
2.05	OKNO	10,4
2.06	OKNO	10,4
2.07	OKNO	10,4
2.08	OKNO	10,4
2.09	OKNO	10,4
2.10	OKNO	10,4
2.11	OKNO	10,4
2.12	OKNO	10,4
2.13	OKNO	10,4
2.14	OKNO	10,4
2.15	OKNO	10,4
2.16	OKNO	10,4
2.17	OKNO	10,4
2.18	OKNO	10,4
2.19	OKNO	10,4
2.20	OKNO	10,4
2.21	OKNO	10,4
2.22	OKNO	10,4
2.23	OKNO	10,4
2.24	OKNO	10,4
2.25	OKNO	10,4
2.26	OKNO	10,4
2.27	OKNO	10,4
2.28	OKNO	10,4
2.29	OKNO	10,4
2.30	OKNO	10,4
2.31	OKNO	10,4
2.32	OKNO	10,4
2.33	OKNO	10,4
2.34	OKNO	10,4
2.35	OKNO	10,4
2.36	OKNO	10,4
2.37	OKNO	10,4
2.38	OKNO	10,4
2.39	OKNO	10,4
2.40	OKNO	10,4
2.41	OKNO	10,4
2.42	OKNO	10,4
2.43	OKNO	10,4
2.44	OKNO	10,4
2.45	OKNO	10,4
2.46	OKNO	10,4
2.47	OKNO	10,4
2.48	OKNO	10,4
2.49	OKNO	10,4
2.50	OKNO	10,4
2.51	OKNO	10,4
2.52	OKNO	10,4
2.53	OKNO	10,4
2.54	OKNO	10,4
2.55	OKNO	10,4
2.56	OKNO	10,4
2.57	OKNO	10,4
2.58	OKNO	10,4
2.59	OKNO	10,4
2.60	OKNO	10,4
2.61	OKNO	10,4
2.62	OKNO	10,4
2.63	OKNO	10,4
2.64	OKNO	10,4
2.65	OKNO	10,4
2.66	OKNO	10,4
2.67	OKNO	10,4
2.68	OKNO	10,4
2.69	OKNO	10,4
2.70	OKNO	10,4
2.71	OKNO	10,4
2.72	OKNO	10,4
2.73	OKNO	10,4
2.74	OKNO	10,4
2.75	OKNO	10,4
2.76	OKNO	10,4
2.77	OKNO	10,4
2.78	OKNO	10,4
2.79	OKNO	10,4
2.80	OKNO	10,4
2.81	OKNO	10,4
2.82	OKNO	10,4
2.83	OKNO	10,4
2.84	OKNO	10,4
2.85	OKNO	10,4
2.86	OKNO	10,4
2.87	OKNO	10,4
2.88	OKNO	10,4
2.89	OKNO	10,4
2.90	OKNO	10,4
2.91	OKNO	10,4
2.92	OKNO	10,4
2.93	OKNO	10,4
2.94	OKNO	10,4
2.95	OKNO	10,4
2.96	OKNO	10,4
2.97	OKNO	10,4
2.98	OKNO	10,4
2.99	OKNO	10,4
3.00	OKNO	10,4

PLOŠNÝ PŘEHLED

PRŮŘEZ BIZ

PRŮŘEZ BIZ

PRŮŘEZ BIZ



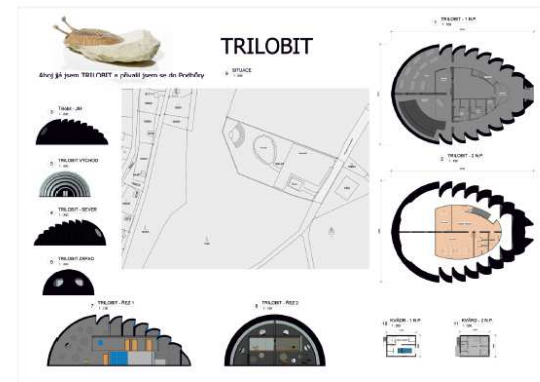
návrh č. 1  
Ing. arch. Petr Husák  
Ing. arch. Kateřina Profousová

## OSTATNÍ NÁVRHY

### Z autorské zprávy:

Vzdělávací centrum jsme řešili jako dva samostatně stojící objekty. Objekt –TRILOBIT – jako část návštěvnickou, vzdělávací a částečně provozní. Dále objekt KVÁDR – jako garáž, dílnu, provozní sklady a v 2 n.p. byt správce. Objekt TRILOBIT je navržen tak, aby upoutal pozornost návštěvníků. Probudil v nich zvědavost a touhu se podívat. Zjistí, co to tu vyrostlo, jaký tvor se tu tak „vájí“ v trávě. TRILOBIT jako jedna ze zkamenělin, které tvoří logo Geoparku Železné hory. Je posazen do volného prostoru, aby se stal poutačem, který vyčnívá. Objekt KVÁDR je navržen jako doplněk, který má pouze doplnit TRILOBITA a má zajistit dostatek prostoru pro obslužný personál. Část pozemku je vyhrazena jako parkoviště. Ve zbylé části bude malý amfiteátr a instalace hornin, které se nacházejí v Geoparku Železné hory. Konstrukčně je objekt trilobit navržen jako jednoprostorová konstrukce s vestavbou. Nosná konstrukce bude tvořena lepenými dřevěnými nosníky. Hřbet TRILOBITA je navržen z dřevěných nosníků. Vestavba je řešena jako samostatný dvojpodlažní objekt. V 1. np bude umístěna návštěvnická část, vzdělávací část, jednacímí místnost a soc. vybavení. V 2. np budou umístěny kanceláře zaměstnanců a jejich zázemí. Objekt KVÁDR je navržen jako dvojpodlažní dřevostavba. V 1. np bude umístěna garáž s údržbou a sklady. V 2 np. bude umístěn byt správce.

*(redakčně kráceno)*





# TRILOBIT



návrh č. 3

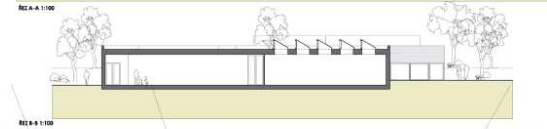
Bc. Jakub Justa

Ing. arch. Patrik Hoffman

## OSTATNŘ NřVRHY

### Z autorskř zprřvy:

Areřl je urbanisticky rozřlenřn do řtyř funkřnřch celkř: nřstupnř zřna s parkovacřmi plochami, předpolř a objekt jako exponřt, provoznř zřna a klidovř nřrořnř poloha nouzovřho novostř. Samotnř objekt je umřstěn v zřpadnř části pozemku, odsazenř od hlavnř přístupovř komunikace. Hlavnř nřstup a vstup do budovy je orientovřn v ose se sousednřm objektem restaurace Kometa, coř podporuje koncept předpolř jako prostoru, kde se setkřvaji lidř. Exteriřovř pochřznř plochy jsou materiřlovř a vřrazovř vřzřny na geologickř etapy Źeleznřch hor a prezentaci geoparku a jeho nevřznamnřjších geotopř. Hlavnřm motivem řešenř bylo vytvořenř předpolř, kde nřvřstřvnick objevř v abstrahovanř formř nřznaky atmosfery lokality. Objekt nenř vnřmatelnř přimořaře, zalamuje se a vlnř jako okolnř krajina, nabřzř přřhledy a prostory pro odpořinek, hru a poznřvřnř, je vyuřitelnř ze vřech stran a vytvřřř symbolickou brřnu do Źeleznřch hor. Objekt svřm vřrazem vychřzř z genia loci mřsta, atmosferou navazuje na jřz realizovanř stavby v bezprostřdnřm okolř - rozhledna Břra, obsluřnř domek a ohnřstř, s nimiř vytvřřř kompaktnř celek. Hmotovř řešenř je formovřno v linii dvou os - osou vedoucř od objektu restaurace Kometa a vstupem do vzdřlřvavicřho a nřvřstřvnicko centra a přřchnou linii vstupu na turistickř stezky. Architektura odrřzř morfolologii okolnř krajiny, materiřlovř se jř inspiruje a harmonicky zapadř do prostředř. Dispoziřnř řešenř koncepčně vychřzř z rozřdelenř objektu na dva celky - nřvřstřvnicko - vzdřlřvavicř a provoznř - administrativnř. Nřvřstřvnickř a vzdřlřvavicř část jsou rozřdeleny osou vstupu, smřřujřcř k atriu, kterřmu dominuje model krajiny Źeleznřch hor. Vstup je umřstěn ve vřchodnř části budovy, ůstř do vstupnřho foyer s hygienickřm uzlem a recepci. Z recepcie je přřstupnř vystavnř část a vzdřlřvavicř trakt tvořenř přednřskovřm sřlem, dřlnou a zřzemř. Multifunkřnř mřstnost s dřlnami a expoziřnřm prostorem jsou dřlenř posuvnřmi přřčkami a umořzřj tak variabilnř uspořřdřnř vnitřnřch prostor dle potřeb centra. Tyto mřstnosti jsou vizuálně propojeny s atriem prosklenou fasřdou a ztrřcř se tak hranice mezi interiřem a exteriřem. Tento celek mř samostatnou přřjezdovou komunikaci a vlastnř vstupy orientovanř na jřh a zřpad. Vzřjemnř posun hmot a jejich zastřešenř vytvřřřj chrřnřenř prostor k posezenř (altřnek), ůkryt před nepřřznřvřm poasřm ři střnř pro kola.  
*(redakčně krřceno)*





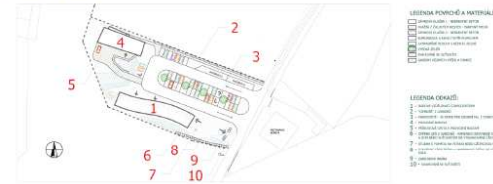
návrh č. 5  
Prof. Ing. arch. Ivan Ruller  
Ing. arch. Miroslav Korbíčka

## OSTATNÍ NÁVRHY

### Zautorské zprávy:

Celý areál je funkčně i provozně rozdělen tak, aby byl dobře čitelný pro návštěvníka i všechny uživatele. Při příjezdu do areálu celý prostor symbolicky vymezuje hradba – cimbuří – a brána s opěrnou zdí u lesa z gabionů, která naznačuje: „Zde se zastav, tady začíná nové území, dál už motorová vozidla nepatří, vstupuješ do přírody“. Zvolený kámen v gabionech bude součástí venkovní expozice kameniva různého stáří a druhu z Národního regionu geoparku Železné hory a spolu se studnou budou reprezentanty všech témat tohoto národního parku. Navržené stavby - budova vzdělávací s infocentrem a budova provozní - se stanou harmonickou součástí řešeného území. Celý prostor je navržen tak, aby se dal realizovat po jednotlivých etapách - parkoviště s gabionovým cimbuřím a branou do přírody, vzdělávací budova s prostorem venkovní expozice, provozní budova v nejbližší části pozemku od místní komunikace. V jižní části pozemku v bezprostřední blízkosti lesa je usazena vlnící se stavba vzdělávací budovy. Budova má opět kompaktní tvar s pultovou střechou. Výrazným tektonickým prvkem budovy je rastr dřevěných sloupků s výplněmi a pohledovou konstrukcí střechy, tvořenou lehkými příhradovými vazníky. Budovu charakterizuje zejména její účel – tzn. Vytvoření prostorů pro konceptní výuku. A to nejen uvnitř budovy, ale i promyšlenými a jasně formulovanými nápovědami pro výhledy z objektu ven, ale i směrem dovnitř do „výkladní skříně“. Pohledové sufoviště z opuky na vyhlídkové střeše reprezentuje jedno z témat geoparku – druhoory. Objekt je jednopodlažní s přístupem do infocentra z východní strany a do výukových prostor ze severní strany. Objekt se jako spojovací koridor, ale i výuková trasa vine chodba se vstupem do všech místností včetně sociálního zařízení. Samostatným venkovním točitým schodištěm z dřevěného masivu je přístupná střešní část objektu s výhledem na celý areál, ale i senzační výhled na Chrudim a Kunětickou horu.  
*(redakčně kráceno)*

SITUACE 1:500



BUDOVA VZDĚLÁVACÍ S INFOCENTREM POHLED SEVERNÍ M 1:100



PŮDORYS M 1:100



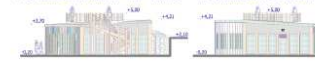
POHLED JIŽNÍ M 1:100



ŘEZ A-A M 1:100



POHLED ZÁPADNÍ M 1:100

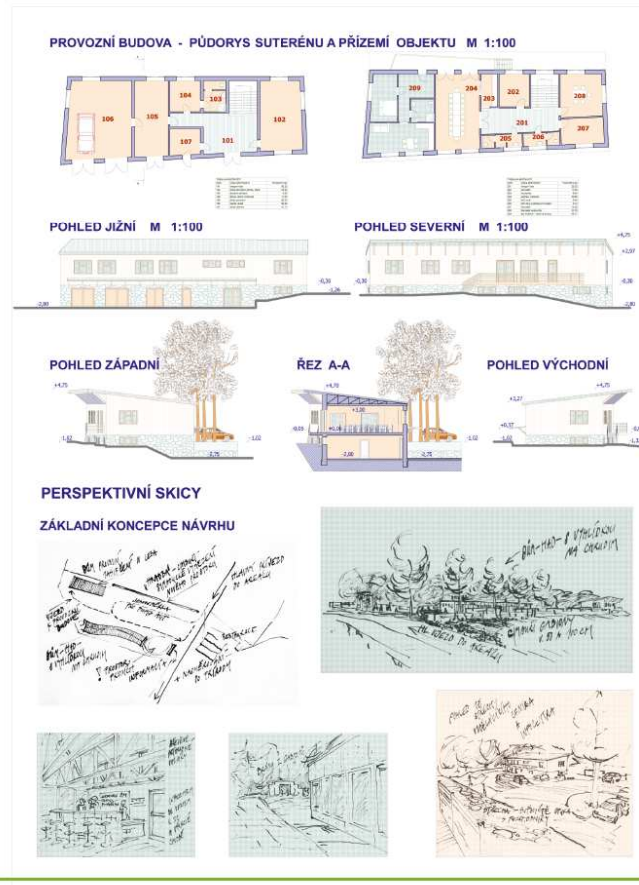


POHLED VÝCHODNÍ



ŘEZ B-B M 1:100





návrh č. 12  
Ing. Miloslav Brouček  
Ing. arch. Věra Junová

## OSTATNÍ NÁVRHY

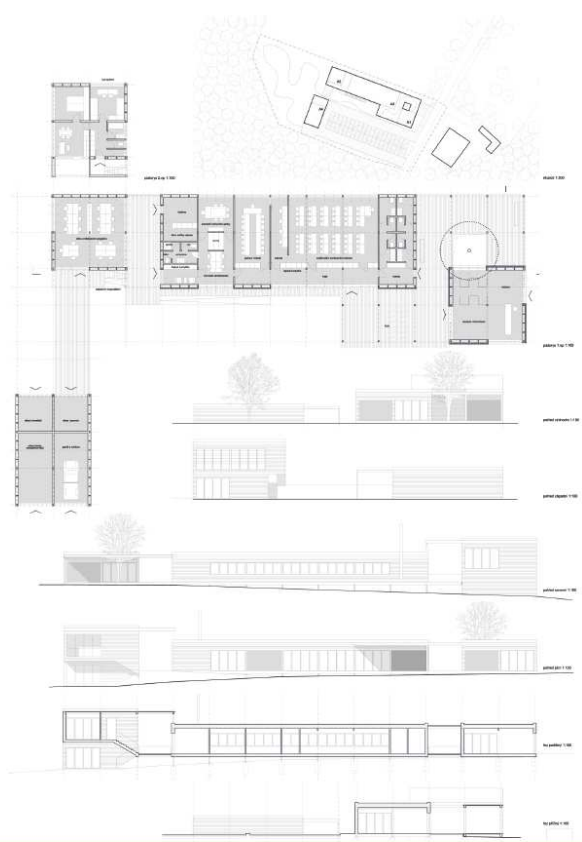
### Z autorské zprávy:

Vzdělávací a návštěvnické centrum Podhůra chápeme jako protiváhu stávající budovy restaurace Kometa, která samotná by za určitých podmínek mohla fungovat jako vstupní brána do Železných hor. Nová stavba VNC Podhůra této tradiční stavbě nemá konkurovat, nemá se jí však ani podřizovat. Požadovaný stavební program vyžaduje relativně rozsáhlou stavbu, kterou v zájmu udržení měřítka členíme na více objektů. Je tedy navržena kompozice přízemních nepodsklepených budov navzájem spojených plochou střechou. Základem celkového řešení je ale kultivace dosud živelného parkování na okraji lesa. Nová stavba tuto plochu jasně vymezuje, je umístěna tak, aby držela maximální odstup od lesů, které pozemek obklopují ze tří stran. Jediným směrem s výhledem do krajiny je severoseverovýchod, je tedy logické, že se stavba otevírá právě sem. Stavba graduje postupně směrem od přístupové komunikace. Jediný dvojpodlažní objekt využívá klesání terénu a zároveň vytváří pevné nároží pro zalomení kompozice celkem čtyř budov.

Návštěvnická část - sezónní centrum dění, otevřený pavilon obklopený krytou venkovní rozptylovou plochou dřevěné terasy. Jeho osazení v úči ostatním budovám respektuje polohu stávající restaurace Kometa. Vzdělávací část - hlavní objem, kompaktní hranol obsahující kromě výukových místností i administrativní část Městských lesů a technické zázemí. Byt správce, pod ním dílna vzdělávacích programů. Provozní zázemí areálu - s garáží a sklady; záměrně se neuplatňují v prvním plánu při dálkových pohledech, jsou v přímé návaznosti na zpevněné plochy parkoviště.

Řešeným územím se proplétá naučná stezka Národního geoparku Železných hor. Nejde nám o zobrazení linearitý geologického vývoje, jako spíš o možnost vytvořit pomocí exponátů neživé přírody překvapivá spojení, průhledy a kompozice a podat tak potřebné informace přitažlivým způsobem. Křivočará stezka je v přímém protikladu k přísně pravouhlé skladbě dřevostavby. Parkoviště je ukázněno do utilitárního shromáždění všech parkujících vozidel do jediné osy, která končí provozním zázemím. Cílem bylo vytvořit otevřený, prostupný a kompozičně ukončený areál, v němž jednotlivé stavby se k sobě řadí podle svých provozních vazeb. Zároveň však stavba sama slouží i jako výstavní objekt, posuvné panely - okenice jsou součástí informačního systému návštěvnického centra.

(redakčně kráceno)



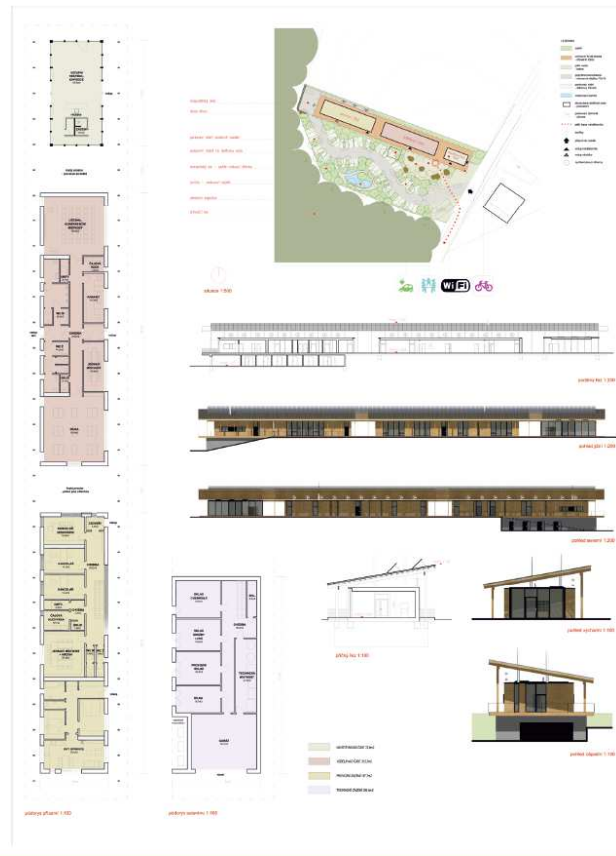


nřvrh ř. 13  
Ing. arch. Anna řvehlřkovř  
Ing. arch. Tomřř Jeneřek

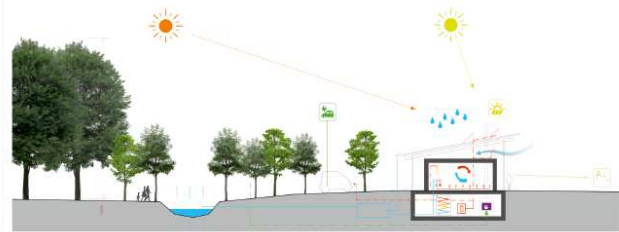
## OSTATNÍ NÁVRHY

### Z autorské zprávy:

Příroda, architektura, technologie. To není náhodné pořadí slov. Jsou seřazeny dle důležitosti, trvání, setrvačnosti. Zatímco příroda existuje z našeho pohledu neomezenou dobu, architektura trvá staletí, technologie prochází bouřlivým rozvojem a tím i rychlou obměnou. Příroda je tedy rozhodujícím činitelem. Dům by s ní měl splynout – materiálově i hmotově. Architekturu tvoří především stavební část domu, technologii chápeme jako složku variabilní, v čase obměnitelnou. Tuto úvahu považujeme za zcela zásadní z hlediska formování stavby. Hlavní nosná konstrukce suterénu a střecha s podporami tvoří základní formu stavby přetrvávající řadu desetiletí. Do ní jsou „vložené“ funkční moduly ve formě kontejnerů, které mohou být případně obměňovány podle měnících se potřeb. Třetí nejvariabilnější složkou jsou technologie. Ty se za dobu životnosti stavby mohou obměňovat nejčastěji. Tato proměna například v oblasti obnovitelných zdrojů může být dokonce žádoucí. To je právě princip našeho návrhu. V rámci jednotného architektonického výrazu umožnit postupnou obměnu funkcí a technologií stavby v souladu s potřebami provozu. Nejdůležitější funkcí návštěvnického centra je vzdělání. Nejlépe se poznává hrou – tedy vlastní zkušeností. Proto je geopark navržen jako kamenný labyrint – prolézačka. Dům je tenkou linkou pod lesem. Dům je obdélníkem, vše ostatní jsou křivky. Architektura je jako lidský výtvar ortogonální, ostatní tvary zapadají do přírody. Dům „zastřešuje“ různé aktivity. Doslova. Střecha je ochrana. Nejen ochrana objektů. Pod střechou lze pořádat různé akce v letním horku i za deště. Dům roste a mění se podle potřeb. Pod střechou jsou zasunuty „kontejnery“, tedy jednotlivé moduly, naplněné funkcemi, které jsou právě potřeba. Je možno je v čase přestavovat. Dřevostavba to bude dobře umožňovat. Návrh je velmi jednoduchý: na podstavě stojí střecha. Pod ní jsou tři funkční části: Návštěvnická – sezónní, výuková, celoroční, do které jsou logicky zařazeny i toalety, provozní s bytem. V betonové podstavě jsou všechny technické místnosti a garáž. Konstruktivně se jedná o dřevostavbu z dřevěných prefabrikovaných dílců.  
*(redakčně kráceno)*







návrh č. 14

Ing. arch. Vratislav Danda  
Ing. arch. Pavel Ullmann  
Ing. arch. Kristina Ullmannová  
Ing. arch. Radovan Kupka

## OSTATNÍ NÁVRHY

### Z autorské zprávy:

Úzký pozemek funkčně vymezujeme ve směru od východu k západu na 4 základní části: parkoviště, venkovní expozice, budova centra a zázemí. Budovu centra a hospodářské zázemí umísťujeme do svažující se západní části pozemku. Lokace budovy v této části pozemku není samoúčelná, parkoviště pro návštěvníky navazuje na přístupovou komunikaci, dále následují venkovní expozice, které je nezbytné umístit mezi parkoviště a samotné centrum, aby je návštěvníci neminuli.

Celý zbylý prostor ponecháváme volně přístupný jako venkovní expozici v přírodě a parkoviště. Štěrkové / mlatové zpevněné plochy se zde střídají s trávníkem a betonovými plochami, na kterých se nacházejí prvky venkovní expozice – kamenné pylony korespondující s určitým geologickým obdobím a další „exponáty“. Ze situování vrstevnic vychází základní tvar budovy, kdy většina obvodových stěn není v pravém úhlu. Zalamování stěn vytváří dynamickou kompozici půdorysu, nepravidelnost je vlastní přírodnímu rázu návštěvnického centra. Cílem návrhu bylo vytvoření budovy nezatěžující přírodu, jednoduchou stavbu, která je zároveň otevřená a poskytuje zázemí pro ekologickou výuku. Budovu jsme navrhli tak, aby co nejméně zasahovala do stávajícího terénu. Pouze v západní, dvoupatřížní části je stavba mírně zahloubena do terénu. Samotná stavba je, až na základové patky a výše zmíněné suterénní technické podlaží, dřevostavbou provedenou v pasivním standardu. Jde o budovu tvaru U s centrálním atriem. Řešení fasád, resp. rozmístění oken je inspirováno kmeny stromů v různých měřítcích. Jižní a východní fasáda je chráněna cortenovou (předkorodovaný ocelový plech) stříškou s nepravidelně přežezanými otvory, které při slunečním počasí vytvářejí na fasádách stínovou novodobou reminiscenci na stíny stromů. Budova je koncipována jako budova s nulovou spotřebou energie, tzn. že minimální množství potřebné energie bude získávat z obnovitelných zdrojů – slunce a spalování biomasy pro vytápění. Střecha bude osazena solárními (na ohřev vody) i fotovoltaickými (na výrobu elektriny) kolektory.

*(redakčně kráceno)*





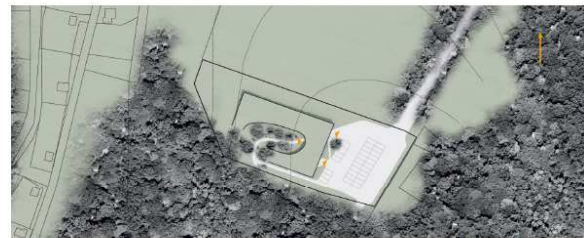
návrh č. 20

Ing. arch. Adam Rujbr  
Ing. arch. Michal Grošup  
Ing. arch. Martin Holý

## OSTATNŘ NřVRHY

### Z autorskř zprřvy:

Čitlivř zařlenřnř objektu do krajiny a zřrovenř vytvořenř silnřho a řitelnřho charakteru jsou hlavnřmi prioritami nřvrhu. Jako ůto brřna k poznřnřnř přřrodnřch přvabř se „zemř“ zvedř vstřř přřchozřm. Smřrem k lesu tvořř klidnř zřlřv, do kterřho les přřmo vstupuje. Vyzvednout střvřjıc tereň a odhalit vřechny jeho vrstvy a bohatou a rozmanitou skladbu hornřn v třto oblasti je ůstřednřm motivem, kterř je na prvřnř pohled zřejmř přř přřjezdu do areřlu. Princřp zvednutř Zemskř slupky a nřslednřho odhalenř geologickřch vrstev je vyjřdřen vrstvenřm rřznřch druhř kamenř v gabionovřch střnřch. Zelenř střřcha se plynule zvedř z okolnřho tereňu. Expres geotvornřho charakteru je umocnřna prolamovanřmi masivy hmoty, inspirovanř erosnřm přsobenřm vody na skalnř masiv. Vstupnř vestibul se otevirř prosklenou střnou k lesu a do venkovnř expozice. Chodba navazuje na kancelřřskou řast a konřř variabilnřm prostorem vzdřlřvřcřho centra, umoůnřjıc vřuůitř pro konference, přednřřky, rozdřlenř na menřř jednřcř mřstnostř. Posuvnř stěny umoůnřjıc jednoduchou přestavitelnost na dřlnu pro ůčastnřky vřukovřho programu. Provoznř řast a byt sprřvce jsou orientovřny k ruřnřjř řasti parkovřřtř. Nřvaznost na obsluůnř komunikace parkovřřtř optimalizuje provoznř napojenř objektu. Konstruķnř se jednř o rřmovou dřevostavbu s přřznřnřmi stropnřmi trřmy a sloupy. Rastr dřevěnřch prvķř tak udřvř charakteristickou estetiku stavby. Vzhledem k ůzkř podřlnř a jednopodlřnř dispoziici je tento konstruķnř systřm ekonomickř a k danřmu ůřelu stavby vhodnř. Jiůnř fasřda prosklenř do venkovnř expozice přnřřř prřřznřvř tepelnř zisky pro celou budovu, přesah střřchy zabrřnuje přřhřivřnř v letnřch mřsřcřch. Moůnost otevřenř velkř řasti prosklenř fasřdy umoůnřjıc chodbovř provřtrřvřnř budovy zajřřřuje funkķnost vnitřnřho klimatu budovy bez potřřby vřduchotechniky.  
(redakķnř krřceno)





návrh č. 27

Ing. arch. Leigh D'Agostino

Ing. arch. Jan Burček

Ing. arch. Martin Tomášek

Bc. Richard Kokeš

