



## LETNÍ KINO CHRUDIM

Studie - září 2018  
Škarda architekti

**Místo:**

Lázeňská  
537 01 Chrudim IV  
Pardubický kraj

**Objednatel:**

Město Chrudim  
Resselovo náměstí 77  
537 01 Chrudim I  
Pardubický kraj

**Zhotovitel:**

Škarda architekti - ing. arch Václav Škarda  
Nám. Hrdinů 8,  
140 00 Praha 4  
Tel: 261 222 339, 603 859 332

**Vypracoval:**

ing. arch. Lukáš Houser

**Podklady:**

- Zaměření stávajícího stavu  
- Dendrologický průzkum

**Datum:**

09/2018

**Obsah**

Textová část	3
Situace	6
Řezy podélné	7
Řezy příčné	9
Výkresy promítací kabiny	12
Vizualizace	14

## Zadání

Účelem současné studie je revize původního záměru revitalizace území letního kina za muzeem. Studie reaguje na veřejné projednání, které proběhlo na podzim roku 2017. Cílem návrhu je vytvořit přátelské a přívětivé místo v centru města, které bude sloužit jako veřejné prostranství pro nejširší společenské a kulturní využití.

## Stav

Letní kino se nachází uprostřed původní **říční krajiny**, která dotváří předhistorický obraz chrudimského předměstí v podobě intaktních přírodních břehů Chrudimky a náhonů. Svahované břehy jsou zpevněné vzrostlými stromy. Tato zachovalá přírodní vrstva nabízí výjimečnou možnost pobytu u vody uprostřed města.

Řešené území je v těsné blízkosti historického centra a dotýká se **středověkého opevnění** města. Město se tyčí na návrší obtákaném říční nivou, ve kterém se letní kino rozprostírá. Prostor za muzeem působí jako poloostrov vytvořený mezi náhonem a řekou.

Poloostrovu vévodí monumentální **budova Měšťanské Besedy** stavěná na konci klasicismu v duchu „francouzského zámku“. Budova je umístěná na pomyslném rozhraní města a krajiny. V jejím centru je v patře umístěn velký koncertní sál s okny na stranu města a na stranu řeky. Předložené venkovní schodiště propojuje vstupní parter Besedy s přírodním poloostrovem. Podlaha suterénních místností navazuje na terén poloostrova. Historicky sloužila plocha za Besedou jako sportoviště a otevřený prostor pro spolkový život města. Stávající **letní kino** je významné místo mentální mapy obyvatel Chrudimi. Jedná se o pomalu chátrající objekty vysokého stavebního standardu z 50. let 20. století. Areál letního kina svojí rozlehlostí a centrální polohou dominuje poloostrovu. Rozměrná promítací plocha (21,5 x 10,5 m) a stupňovitě vystupující hlediště (s celkovou kapacitou přes 1100 diváků) s promítací kabinou rozčleňují poloostrov na prostorově odtržené části: malý provozní dvorek muzea, velké letní kino a prostor za promítací plochou na špičce poloostrova. Umístění a podoba stávajícího areálu letního kina byla zvolena bez vztahu k budově Besedy, limituje průchodnost celého území a významovou vazbu území k Besedě. Poloostrov je přístupný jednosměrně přes můstek z ulice Lázeňské. Oplocení plochy kina omezuje využitelnost území jako celku. Několik posledních let se nadšenci z řad místních obyvatel angažují za právo na zachování provozu tohoto kulturního místa. Jejich energie a nadšení je zásadní pro další fungování území. Kapacita a stav areálu neodpovídají dnešním ani budoucím možnostem na jeho běžné využití.

## Návrh

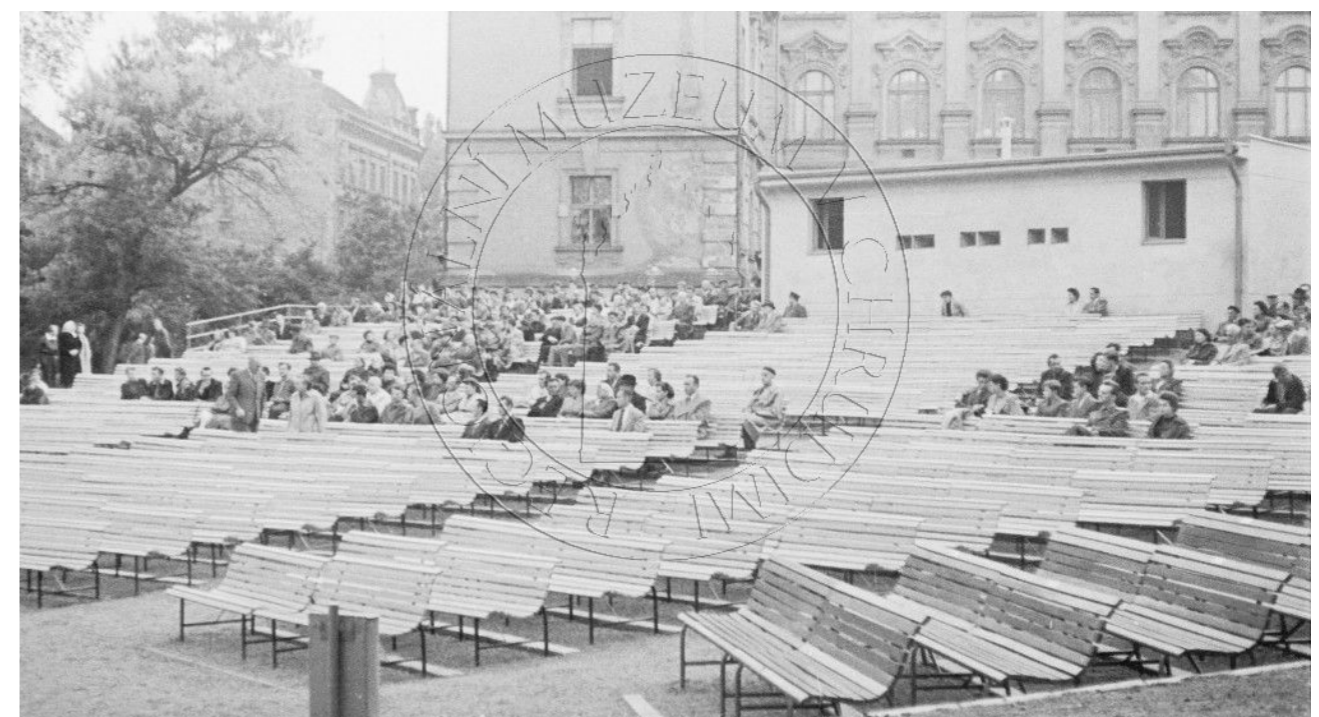
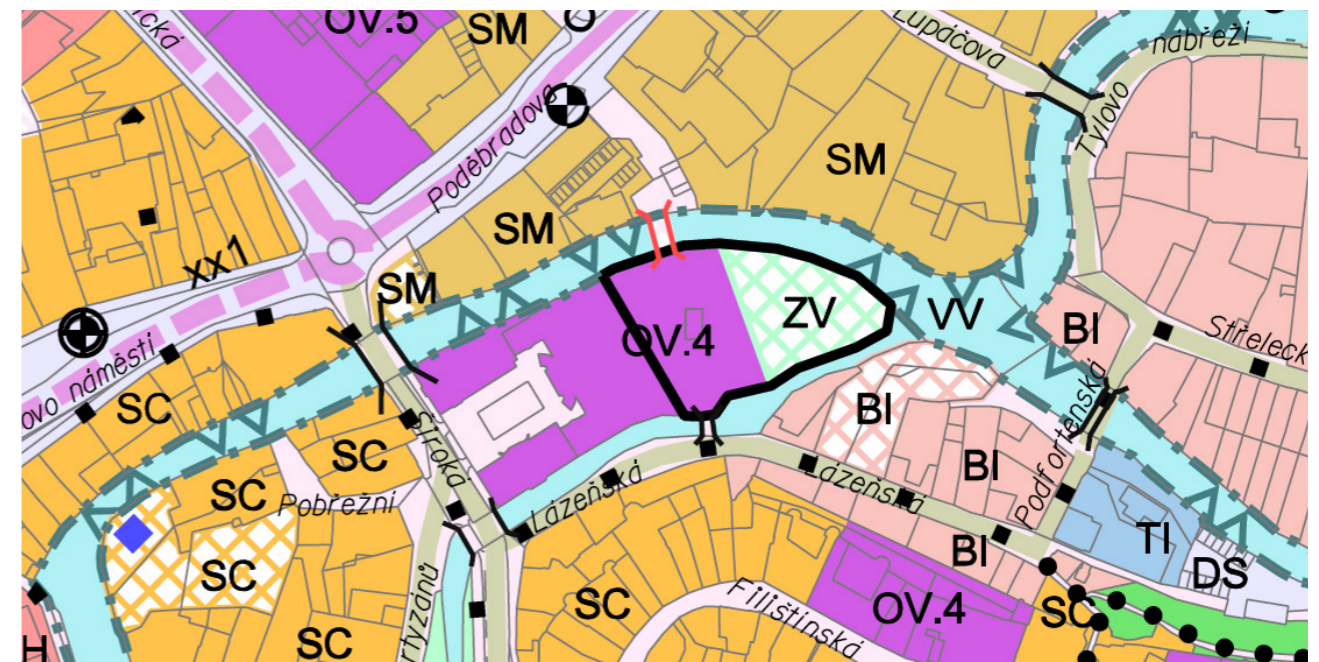
Navrhované úpravy poloostrova posílí jeho atraktivitu jako **významného veřejného prostoru** města a plochy otevřené široké veřejnosti.

Chceme z poloostrova vytvořit příjemné a přehledné místo, kde budou lidé chtít trávit volný čas, setkávat se, chodit na procházky či venčit psy. Proto je nutné, aby celý poloostrov působil jako dokončený otevřený celek. Bude tedy nezbytné zbourat stávající hlediště a promítací kabinu, které spolu s promítacím plátnem působí jako velká prostorová bariéra.

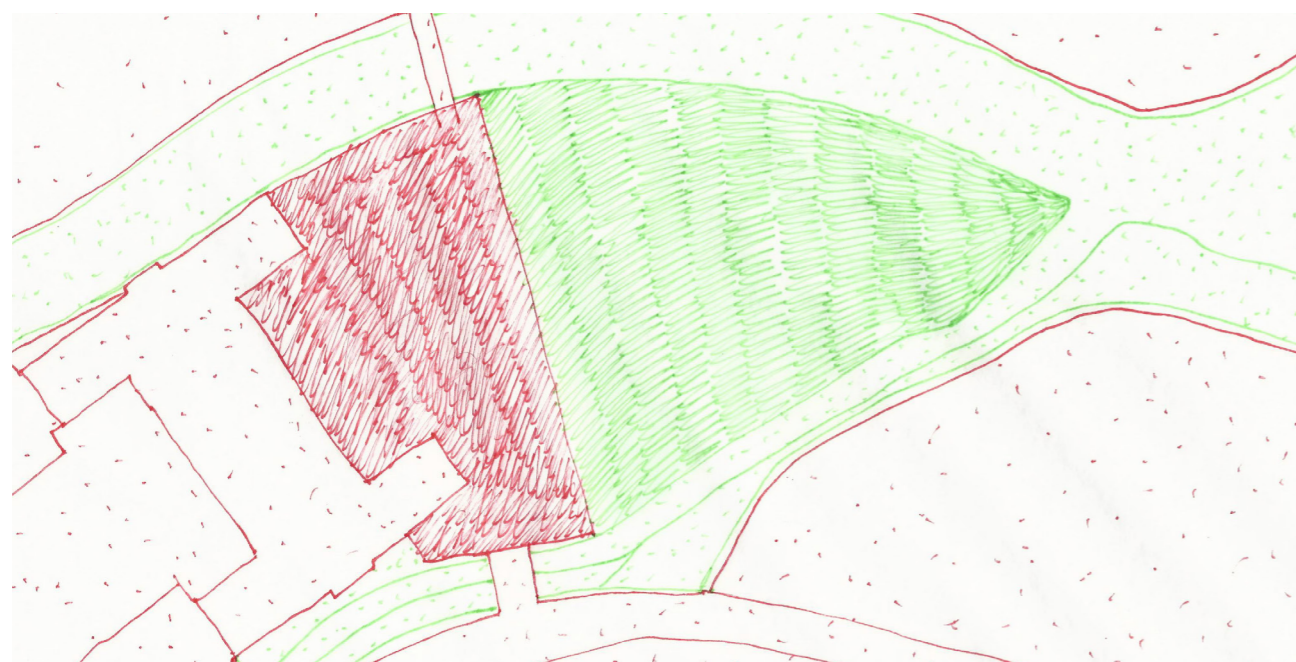
Poloostrov bude rozdělen na dvě přehledné propojené části: **městskou a přírodní**. První z nich bude zpevněné nádvoří, které bude přilíhat k Měšťanské besedě. Druhou částí bude městská zahrada ve stylu anglického parku s letním amfiteátre.

**Městská část** je umělou ohraničenou terasou a nádvořím budovy Měšťanské Besedy. Jedná se o rovnou zpevněnou plochu, která navazuje na suterén Měšťanské besedy a rozšiřuje síť veřejných prostranství města. Nejedná se o typické náměstí, i tak zde ale díky kavárně, restauraci a bufetu předpokládáme vyšší návštěvnost než doposud. Nádvoří bude zaplněno kavárenskými stoly, restauračními hosty, případnými návštěvníky v lehátkách, hrajícími dětmi či hráči pétanque.

Nádvoří je u náhonu záměrně roztaženo a vytváří zde bastion s předzahrádkou kavárny se vztahem k Široké ulici. Měřítka nádvoří vychází z hmoty budovy Měšťanské besedy a jeho tvar reaguje na mimoosovost budovy Besedy a poloostrova. Nádvoří bude odděleno od zahrady nízkou zdí, tak aby s ní opticky komunikovalo. Zahradní otvory jsou umístěné v návaznosti na vstupy do budovy Besedy. Zídka ohraničuje celé nádvoří a navazuje na původní opěrné stěny říční navigace a náhonu. K nádvoří bude možné v budoucnu připojit pěší lávku přes řeku Chrudimku.



1 - Výřez z platného územního plánu  
2 - Archivní foto letního kina za besedou  
3 - Aktuální stav

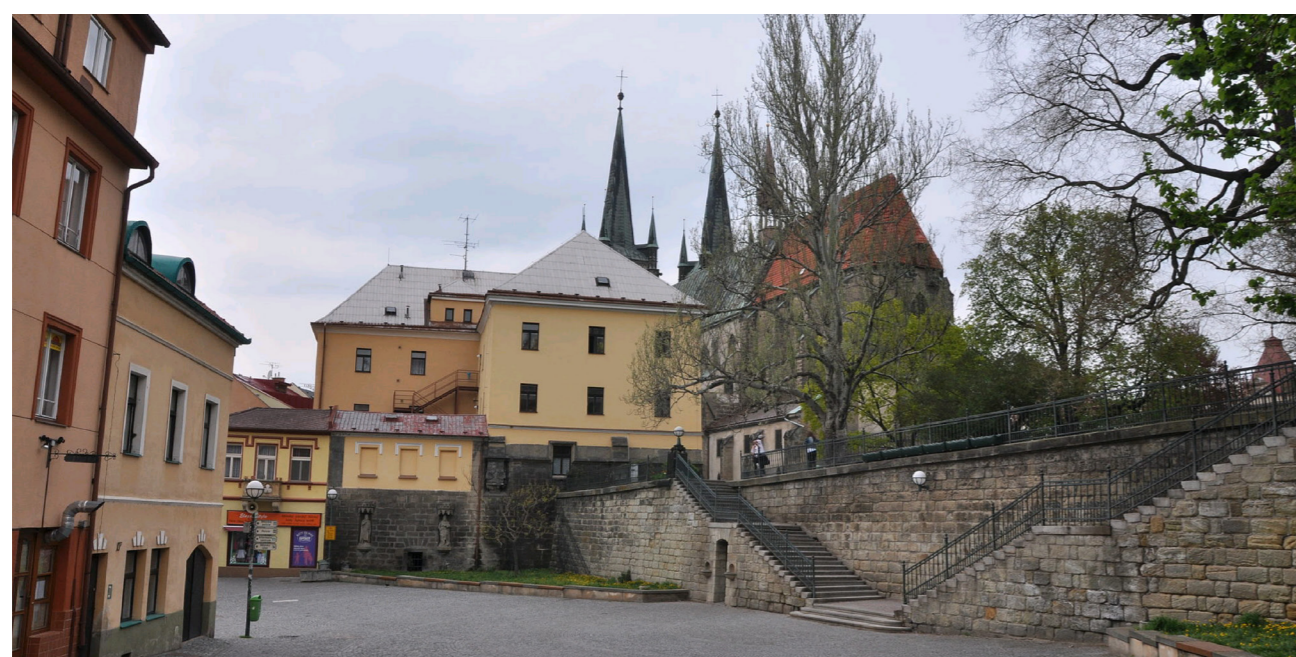


Kvůli řešení dopravy a parkování na nádvoří bude část nádvoří dlážděná kamennou dlažbou pro umístění 14 parkovacích stání pro zaměstnance Měšťanské besedy a zásobování besedy, restaurace i kavárny z prostoru nádvoří. Nemalý zbytek plochy nádvoří bude z mlátu. Variantně navrhujeme řešit celou plochu nádvoří jako mlát v kvalitě minerálního betonu. Nárazově je možné prostor nádvoří přeorganizovat pro parkování až 40 aut v celé ploše při konání mimořádných kulturních akcí v Měšťanské besedě. Na můstku z Lázeňské ulice budou umístěné dva zajišťovací sloupky pro zamezení vjezdu veřejnosti.

Na okraji nádvoří je umístěna nová promítací kabina. Jedná se o dvoupodlažní objekt. V přízemí se nachází bufet, v patře promítací místnost. Celý objekt promítáčky působí díky plechovému obložení a kulatým oknům jako mobilní výrobek blízky autům, ne jako pevná stavba.

Kontejnery KO v počtu 6 kusů jsou umístěné za ohradní stěnou u štítu pravého křídla Besedy. Pro dosažení synergie, která pozvedne celý poloostrov, dojde zároveň s rekultivací prostoru letního kina k oživení prostorů v budově Měšťanské Besedy. Provozy v suterénu Měšťanské Besedy jsou propojené vstupním vestibulem v ose budovy za venkovním schodištěm, nezávisle na vnitřním provozu jsou zde umístěné veřejně přístupné záchody. Prostory v centrální a pravé části besedy, tedy vestibul, předsálí a restaurace, navazují výškově na plochu nádvoří, čímž je zajištěn bezbariérový přístup do budovy. Prostory sálů v levé části mohou být využity např. pro matky s dětmi, cvičení jógy, divadlo malých forem, atd. Sdílení prostorů má podporovat společenství a spolkovou činnost. V předsálí klenutého sálu je navržena bezbariérová rampa, zajišťující bezbariérový vstup k výtahu budovy. Boční křídla besedy mají podlahu nad úrovní nádvoří a vstupuje se do nich po schodech. Křídla slouží jako kavárna a jako zázemí restaurace.

4



**Přírodní část** je zahradou Měšťanské besedy s přímou návazností na říční krajinu a přístupem k vodě.

Uprostřed zahrady je zachováno letní kino v původní poloze. Letní kino je pojato jako kulturní scéna s rozvržením jeviště, hlediště a zázemí umožňující naplnit univerzální využití od projekce letního kina, divadelní vystoupení, hudební produkce s taneční plochou až pro vystoupení velkého hudebního tělesa.

Hlediště využívá původního svahování, zvyšuje mírně sklon pro lepší viditelnost na plátno a jeviště. Nové hlediště počítá s kapacitou 302 míst k sezení na pevných lavicích. Další místa k sezení je možné obsadit na trávnických plochách kolem svahovaného hlediště v kapacitě cca 200 míst. Původní jeviště bude po stranách zarovnáno, aby nepřesahovalo plátno a aby bylo možné k němu přistavět rozšiřující plochu, potřebnou pro koncerty větších těles např. filharmonie. Dojde také k dosypání okolního terénu tak, aby jeviště bylo v rovině s okolním trávníkem. Stávající opěrná stěna jeviště bude nahrazena svahováním. Mezi jevištěm a hledištěm je rovná plocha určená např. pro tanec či umístění mobilního podia.

Za plátnem budou využity kryté prostory jako převlékárna pro účinkující a sklad. K jevišti je vedena zpevněná plocha pro příjezd vozů s technikou. Areál letního kina nebude obehnán plotem, vstupné bude vybíráno u vstupu do hlediště.

V zahradě bude zachováno co největší množství stávajících vzrostlých stromů. Terén bude upraven svahováním tedy přírodní formou nikoliv opěrnými zdmi zvláště pak plocha pro hlediště i jeviště. Jedinou stavbou v zahradě tak bude stávající konstrukce promítacího plátna jako moderní pavilon v zahradě.

Letní kino svojí centrální polohou rozděluje zahradu na několik dílčích částí, nicméně zmenšení kapacity letního kina na cca čtvrtinu umožní vznik těchto nových důležitých ploch dotvářející univerzalitu tohoto jedinečného přírodního místa.

Rovinná plocha zahrady u Chrudimky je místem pro odpočinek, piknikování, posezení na dekách či nárazového zvětšení hlediště.

Trojúhelníková plocha svahovaná k náhonu propojuje zahradu s protější břehem náhonu a může zde být umístěné přírodní dětské hřiště. Přístup k vodě bude tak zajištěn odtěžením navezené umělé terasy.

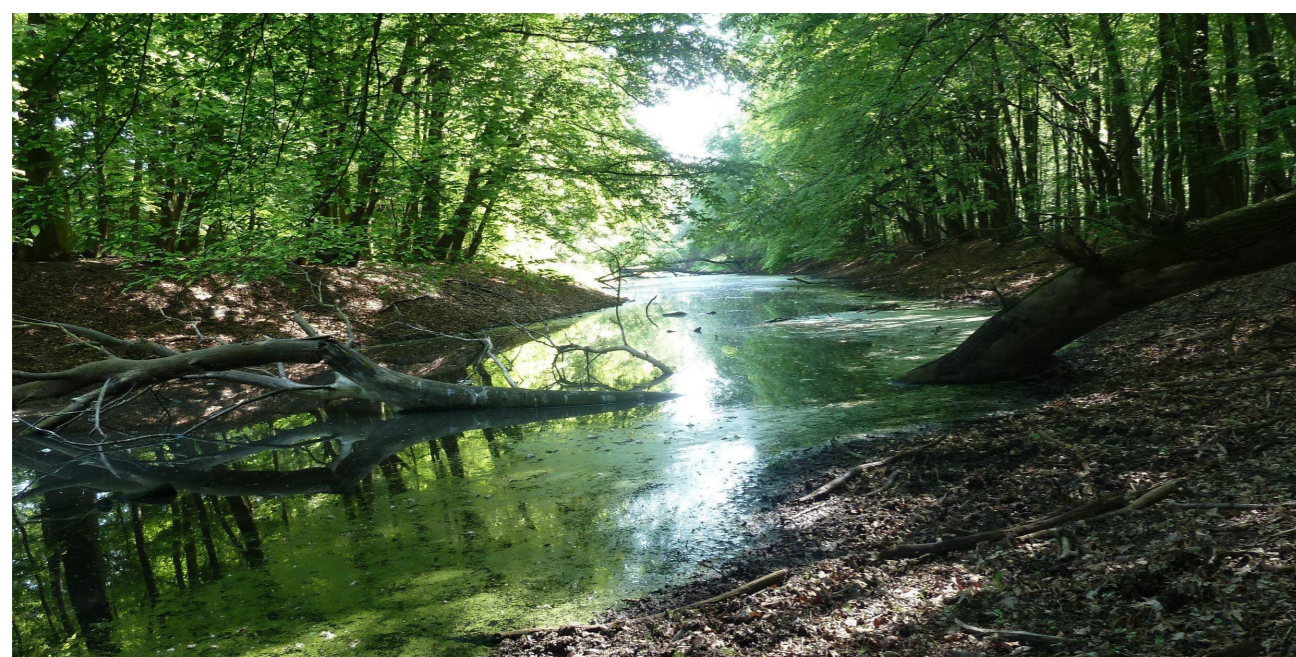
Za promítacím plátnem bude loučka s umělým kopcem pro zakrytí pohledů na záda plátna a oddělení špice poloostrova. Plocha na soutoku bude zachována a doplněna o sezení.

Na straně řeky Chrudimky zůstanou břehy v původní podobě včetně stávajících stromů. Přístup k řece zde bude přes přírodní terasy a schody z dubových prachů.

V zahradě se vine okružní cesta z kamenných šlapáků zapaštěných do trávníku a obsypaných štěrskem. Cesta navazuje na vstupy v zídce kolem nádvoří a umožňuje příjezd k jevišti.

Stávající dřeviny budou probrány dle doporučení dendrologického průzkumu. Dále budou doplněny stromy v plochách upravených svahováním a kolem nového hlediště. Cílem je vytvořit dojem „lesního kina“ které bude obklopeno stromy. Letní kino tak bude více ukryto za stromy zahrady. Větve stromů však nesmí zasahovat do kuželové výšečky pro promítání. Druhá skladba nově doplňovaných stromů bude zvolena dle místních poměrů.

5



4 - Konceptce oddělené městské a zahradní části poloostrova

5 - Ilustrace přístupu k městské části

6 - Ilustrace přístupu k zahradní části

6

## Materiálové řešení

ZÍDKA NÁDVOŘÍ po obvodu bude z kamenných kvádrů velikostí odpovídajících původní opěrné stěně říční navigace.

Prostor pro KOMUNÁLNÍ ODPAD bude od nádvoří oddělen dřevěným nebo ocelovým plotem s brankou.

HLEDIŠTĚ bude mít co nejvíce přírodní výraz. Přirozené svahování doplní stupňovité hlediště letního kina z kamenných přírodních stupňů, plocha pod sedačkami bude vydlážděna kamennou přírodní dlažbou, aby zde nerostla tráva.

Na jevišti budou zapuštěné kotvy pro upnutí konstrukce zastřešující podium.

SEDAČKY hlediště budou pevné z kamenných podstavců, na které bude kotvena sedací plocha a opěrák z dřevěných prken na ocelové konstrukci.

V prostoru za jevištěm bude dřevěné PODIUM A LAVICE. Dřevěné prvky budou z kvalitního trvanlivého dřeva. V parku budou rozmístěny LAVIČKY s dřevěnou sedací plochou (např. MMcité typ Diva nebo Vltau).

PLÁTNO v bílé barvě doplní konstrukce plátna natřená černým krycím lakem a v úrovni přízemí popnuta popínavými rostlinami.

Nová fasáda budovy Měšťanské Besedy bude na přízemí upraveno v podobě nových průrazů a doplněných francouzskými okny a dřevěnými vnějšími okenicemi. V úrovni přízemí budou umístěné treláže pro popínání rostlin, dle historických analogií a vydlážděné nádvoří tak bude vhodně doplněno zelení.

## Veřejné osvětlení

Na nádvoří budou rozmístěny klasické městské lampy Quebec led na stožáru, která jsou ve městě již použité. V zídce nádvoří jsou umístěné zápustné svítidla jako orientační osvětlení. Na zídce venkovních schodů budovy Měšťanské besedy budou umístěny dvě stožárové lampy jako kopie dle historických fotografií. Podél okružní cesty v zahradě budou umístěny parkové lampy do výšky cca 1,2 m. Veřejné osvětlení bude ovladatelné z promítací kabiny.

## Etapizace

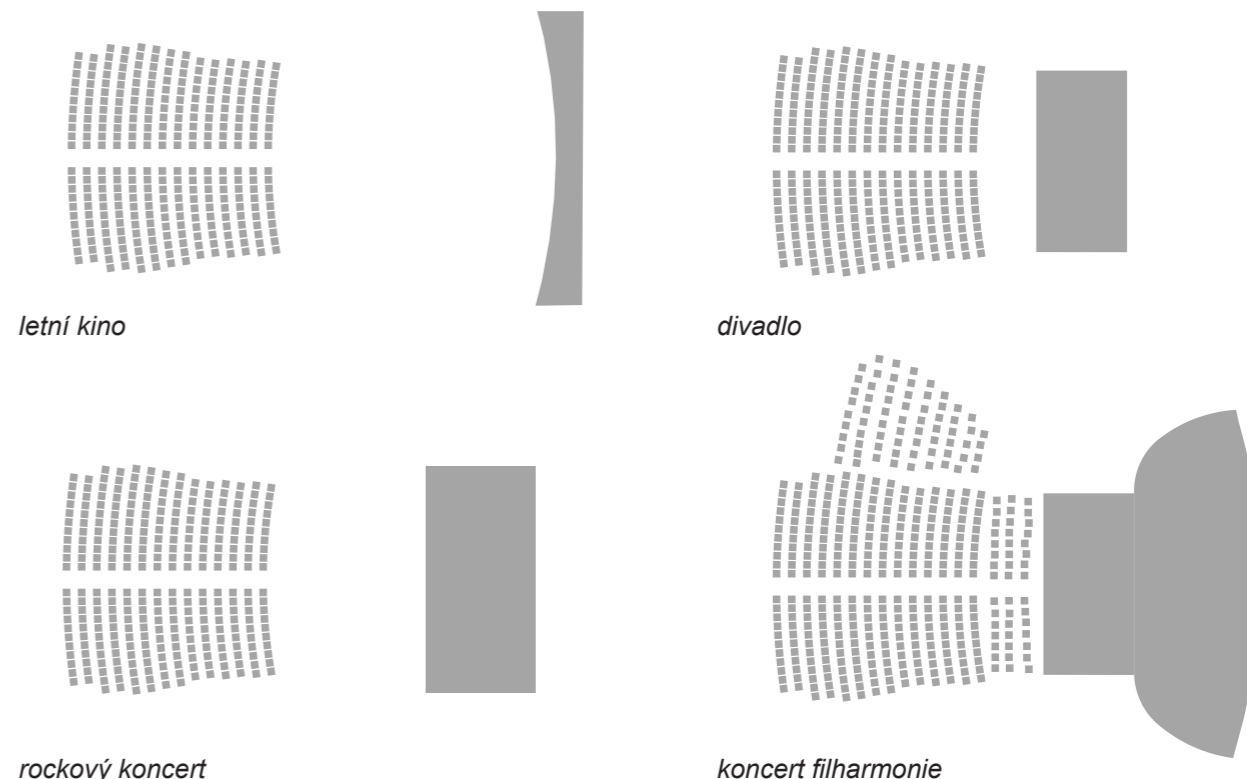
Návrh je možné rozdělit na etapy. První stavební etapou bude rekonstrukce letního kina včetně nové promítací kabiny a sadových úprav poloostrova. Druhou stavební etapou je stavba nádvoří s vytvořením stavebních otvorů ve fasádě Měšťanské besedy.

Finančně je 1. etapa odhadována na 30 mil. Kč, 2. etapa na cca 20 mil. Kč. Ceny jsou bez DPH.

## Plochy

	Plocha (m2)
<b>Řešené území celkem</b>	<b>5279,62</b>
<b>Nádvoří</b>	<b>1809,5</b>
zastavěno	77,7
dlažba	1041,7
mlat	602,8
<b>Park</b>	<b>3470,1</b>
zastavěno	43,2
zpevněná plocha	375,5
hlediště	200,4
jeviště	175,1
nezpevněné plochy	3051,3

ing. arch. Lukáš Houser  
ing. arch. Václav Škarda



letní kino

divadlo

rockový koncert

koncert filharmonie



historizující  
lampa



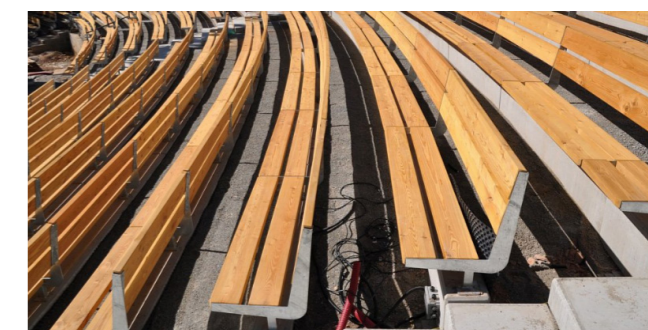
osvětlení  
v parku



osvětlení  
zídky



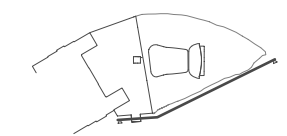
přírodní  
dětské hřiště



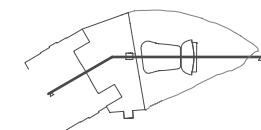
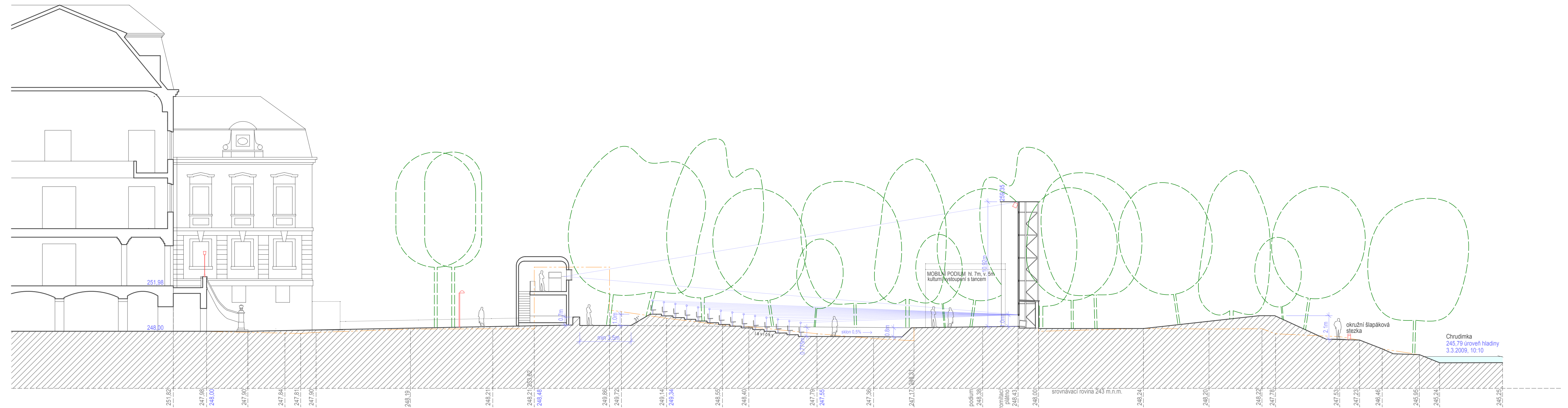
příklad lavic  
z letního kina  
v Boskovicích



- rovina a mírný svah
- prudký svah
- beton
- mlát / dlažba v mlátu
- voda
- obrys původního hlediště
- zapuštěné svítidlo ve stěně
- městská lampa na nádvoří
- nízká lampa v parku
- historická lampa na besedě
- osvětlení jeviště
- betonové šlapáky
- lavička
- socha
- stávající strom
- nově vysazený strom
- vstup do budovy
- kotvení zastřešení jeviště



ŘEZ PODÉLNÝ NÁHONEM 1:200

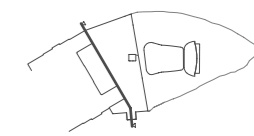


ŘEZ PODÉLNÝ PLÁTNEM 1:200





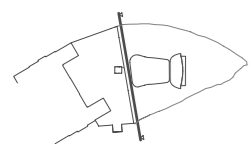
- stávající terén, stavby
- navržený terén, stavby
- 249,14 původní výška terénu, staveb
- 249,34 navržená výška terénu, stavby

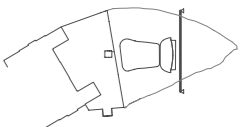
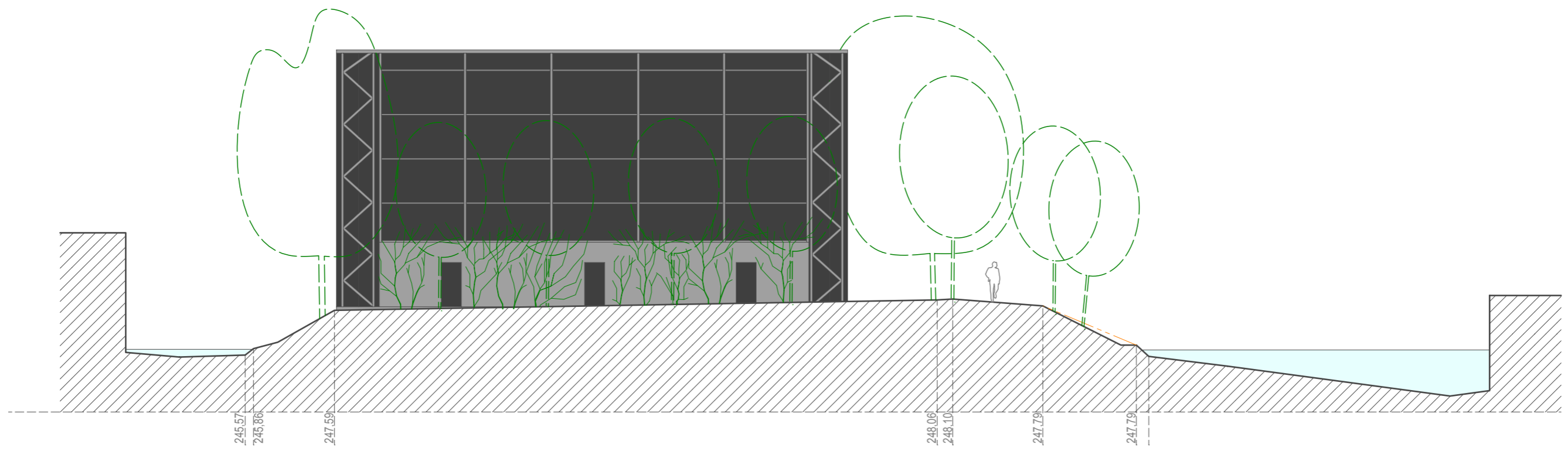


**ŘEZ PŘÍČNÝ TERASOU 1:200**



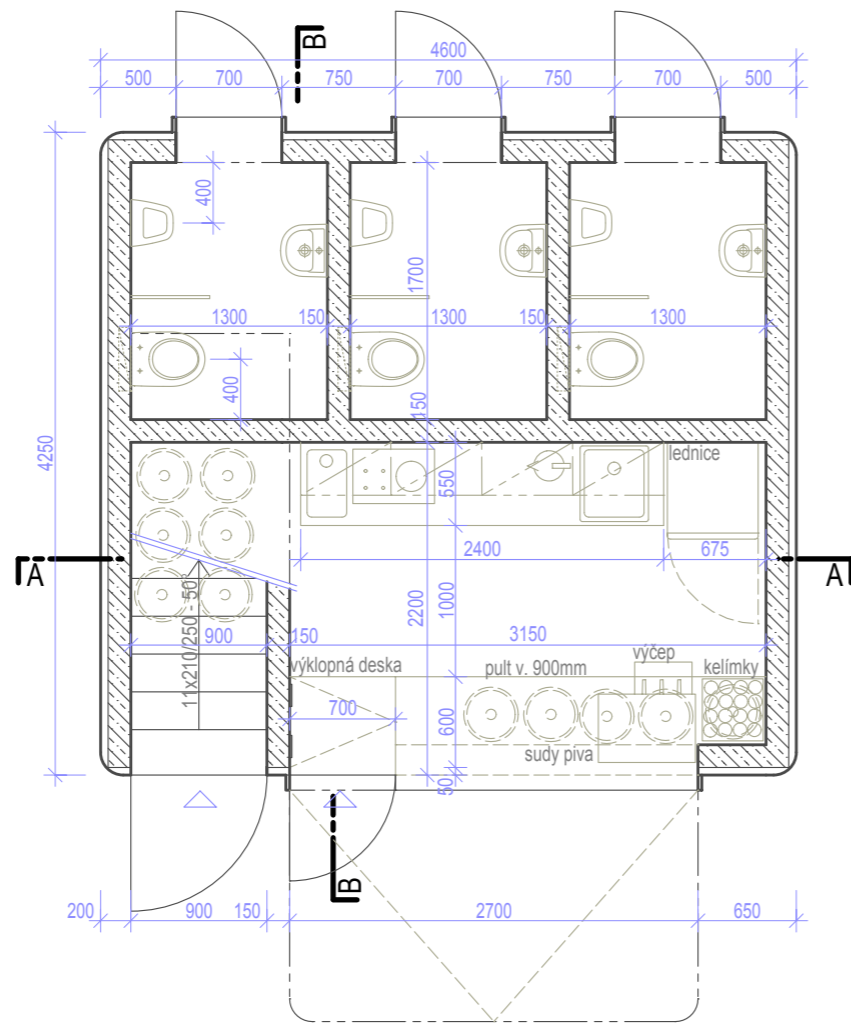
- stávající terén, stavby
- navrhovaný terén, stavby
- 249.14 původní výška terénu, staveb
- 249.34 navržená výška terénu, stavby



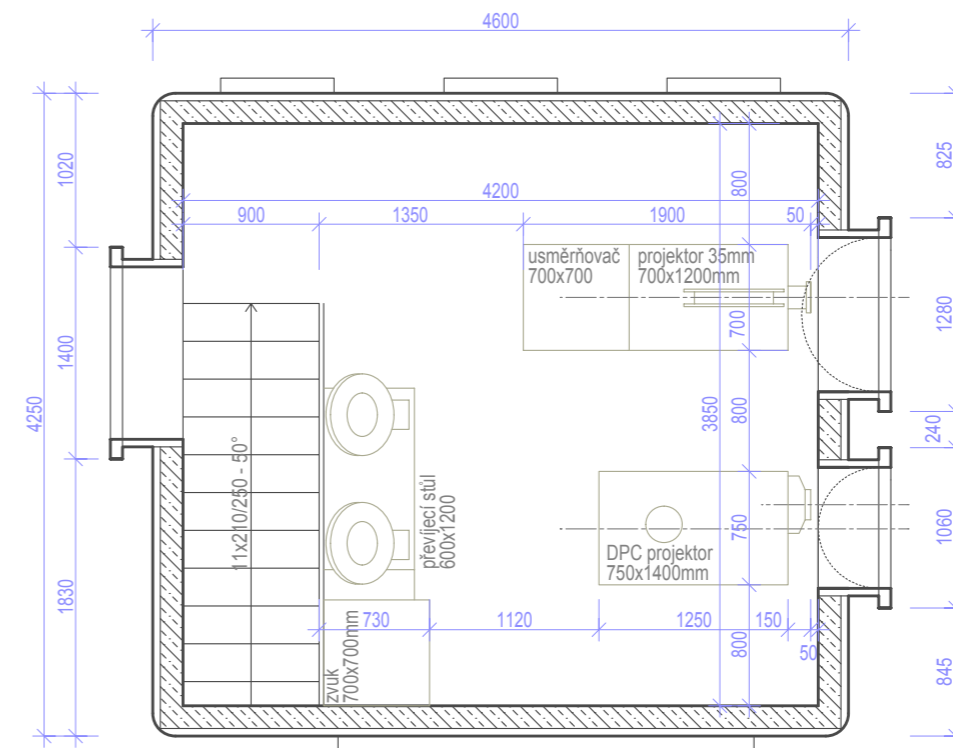


ŘEZ PŘÍČNÝ ZA PLÁTNEM 1:200

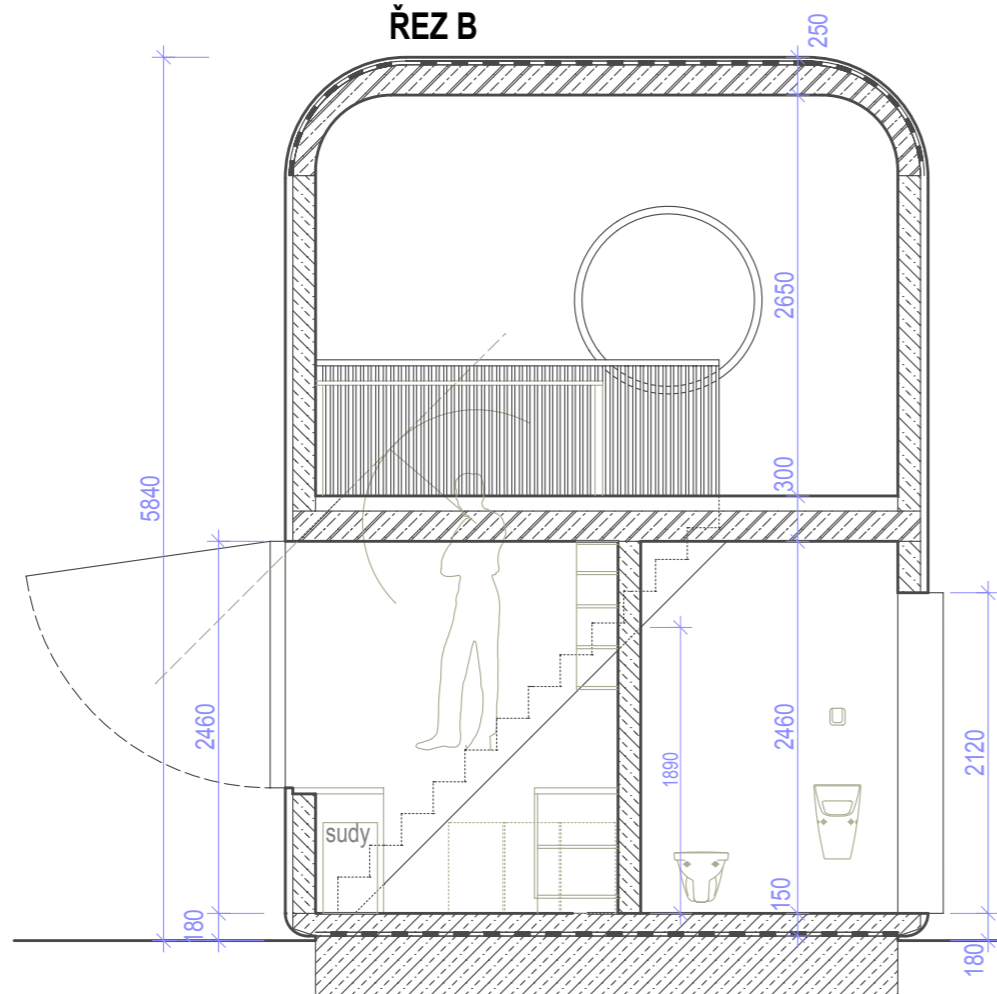
**PŮDORYS PŘÍZEMÍ**



**PŮDORYS PATRO**



**ŘEZ B**



**ŘEZ A**

