

OK 038512/2022
OFN/Vrn
12. 5. 2022



ZÁVĚREČNÝ ÚČET
MĚSTA CHRUDIM
za rok 2021

Vyvěšeno : 12. 05. 2022

Sejmuto : 30. 05. 2022

MĚSTSKÝ ÚŘAD
Chrudim
Odbor kancelářského tajemníka

J. Douda

313

K O M E N T Á Ř **K ZÁVĚREČNÉMU ÚČTU MĚSTA CHRUDIM ZA ROK 2021**

Zastupitelstvo města Chrudim s c h v á l i l o na svém zasedání dne 7. prosince 2020 rozpočet města na rok 2021. Celkové zdroje i výdaje byly stanoveny částkou

529.141,4 tis. Kč

V této výši jsou rozpočtovány příjmy (zdroje) včetně zapojení prostředků z finančních rezerv a fondů a výdaje včetně splátek úvěrů a převodu podílu do sociálního fondu.

Zastupitelstvo města Chrudim na svém zasedání dne 25. 1. 2021 schválilo rozpočtové opatření č. 1, kterým se rozpočet města na rok 2021 zvýšil o částku 21.852 tis. Kč na celkovou výši

550.993,4 tis. Kč

Rada města Chrudim na svém jednání dne 22. 2. 2021 schválila rozpočtové opatření č. 2, kterým rozpočet města na rok 2021 zůstal v celkové výši

550.993,4 tis. Kč

Zastupitelstvo města Chrudim na svém zasedání dne 29. 3. 2021 schválilo rozpočtové opatření č. 3, kterým se rozpočet města na rok 2021 zvýšil o částku 23.849,4 tis. Kč na celkovou výši

574.842,8 tis. Kč

Rada města Chrudim na svém jednání dne 12. 4. 2021 schválila rozpočtové opatření č. 4, kterým se rozpočet města na rok 2021 zvýšil o částku 8.861,1 tis. Kč na celkovou výši

583.703,9 tis. Kč

Rada města Chrudim na svém jednání dne 10. 5. 2021 schválila rozpočtové opatření č. 5, kterým se rozpočet města na rok 2021 zvýšil o částku 11.506,8 tis. Kč na celkovou výši

595.210,7 tis. Kč

Zastupitelstvo města Chrudim na svém zasedání dne 24. 5. 2021 schválilo rozpočtové opatření č. 6, kterým se rozpočet města na rok 2021 zvýšil o částku 1.168,4 tis. Kč na celkovou výši

596.379,1 tis. Kč

Rada města Chrudim na svém jednání dne 7. 6. 2021 schválila rozpočtové opatření č. 7, kterým se rozpočet města na rok 2021 zvýšil o částku 7.774,5 tis. Kč na celkovou výši

604.153,6 tis. Kč

Zastupitelstvo města Chrudim na svém zasedání dne 21. 6. 2021 schválilo rozpočtové opatření č. 8, kterým se rozpočet města na rok 2021 zvýšil o částku 897 tis. Kč na celkovou výši

605.050,6 tis. Kč

Rada města Chrudim na svém jednání dne 28. 6. 2021 schválila rozpočtové opatření č. 9, kterým se rozpočet města na rok 2021 zvýšil o částku 394,9 tis. Kč na celkovou výši

605.445,5 tis. Kč

Rada města Chrudim na svém jednání dne 19. 7. 2021 schválila rozpočtové opatření č. 10, kterým se rozpočet města na rok 2021 neměnil a zůstal v celkové výši

605.445,5 tis. Kč

Rada města Chrudim na svém jednání dne 30. 8. 2021 schválila rozpočtové opatření č. 11, kterým se rozpočet města na rok 2021 zvýšil o částku 11.936,4 tis. Kč na celkovou výši

617.381,9 tis. Kč

Zastupitelstvo města Chrudim na svém zasedání dne 20. 9. 2021 schválilo rozpočtové opatření č.12, kterým se rozpočet města na rok 2021 snížil o částku 2.509,6 tis. Kč na celkovou výši

614.872,3 tis. Kč

Rada města Chrudim na svém jednání dne 4. 10. 2021 schválila rozpočtové opatření č. 13, kterým se rozpočet města na rok 2021 zvýšil o částku 4.907,8 tis. Kč na celkovou výši

619.780,1 tis. Kč

Rada města Chrudim na svém jednání dne 1. 11. 2021 schválila rozpočtové opatření č. 14, kterým se rozpočet města na rok 2021 zvýšil o částku 2.538,3 tis. Kč na celkovou výši

622.318,4 tis. Kč

Rada města Chrudim na svém jednání dne 22. 11. 2021 schválila rozpočtové opatření č. 15, kterým se rozpočet města na rok 2021 zvýšil o částku 1.944,3 tis. Kč na celkovou výši

624.262,7 tis. Kč

Zastupitelstvo města Chrudim na svém zasedání dne 13. 12. 2021 schválilo rozpočtové opatření č.16, kterým se rozpočet města na rok 2021 snížil o částku 49.587,5 tis. Kč na celkovou výši

574.675,2 tis. Kč

Rada města Chrudim na svém jednání dne 20. 12. 2021 schválila rozpočtové opatření č. 17, kterým se rozpočet města na rok 2021 zvýšil o částku 1.477,6 tis. Kč na celkovou výši

576.152,8 tis. Kč

Rada města Chrudim na svém jednání dne 17. 1. 2022 schválila rozpočtové opatření č. 18, kterým se rozpočet města na rok 2021 snížil o částku 836,- tis. Kč na celkovou výši

575.316,8 tis. Kč

V této výši jsou rozpočtovány příjmy (zdroje) včetně převodů finančních rezerv, převody a použití fondu obnovy majetku a sociálního fondu a výdaje včetně splátek úvěrů a převodu podílu do sociálního fondu.

Za rok 2021 bylo v rozpočtovém hospodaření města dosaženo těchto výsledků:

Rozpočtový okruh a vazba na zůstatky na bankovních účtech:

Počáteční stavy bankovních účtů města k 1. 1. 2021	249.988.277,09 Kč
v tom běžné účty = zůstatek finančních rezerv	245.818.792,05 Kč
fond obnovy majetku	2.244.026,61 Kč
sociální fond	1.925.458,43 Kč
+ příjmy po konsolidaci k 31. 12. 2021 dle výkazu Fin 2 – 12 M	590.477.947,29 Kč
- výdaje po konsolidaci k 31. 12. 2021 dle výkazu Fin 2 – 12 M	- 512.008.872,68 Kč

PROVOZNÍ VÝSLEDEK HOSPODAŘENÍ ROKU 2021 **78.469.074,61 Kč**

FINANCOVÁNÍ CELKEM - 14.662.714,29 Kč

v tom + čerpání úvěrů	0 Kč
- splátky úvěrů	- 14.789.812,37 Kč
- přenesená daňová povinnost	127.098,08 Kč

ROZPOČTOVÝ VÝSLEDEK HOSPODAŘENÍ ROKU 2021**je roven stavu bankovních účtů k 31. 12. 2021 a činí 313.794.637,41 Kč**

v tom zůstatek finančních rezerv - rozpočtovaných	198.326.892,05 Kč
zůstatek běžných účtů mimo rámec rezerv - výsledek hospodaření	+ 111.017.071,30 Kč
fond obnovy majetku	2.230.283,63 Kč
sociální fond	2.220.390,43 Kč

Zůstatek finančních prostředků k 31. 12. 2021

s n í ž í

vratky nevyčerpaných účelových prostředků do státního rozpočtu a do rozpočtu

Pardubického kraje provedeného při finančním vypořádání za rok 2021:

- účelová dotace na volby do PSP ČR	- 57.801,58 Kč
- účelová dotace na SLBD 2021	- 6.000,00 Kč
- účelová dotace na výkon sociální práce	- 919.763,18 Kč
- účelová dotace pro JSDH obcí	- 30.000,00 Kč
- účelové dotace pro CHB – soutěže a přehlídky, přehlídka pěv.sborů	- 40.557,00 Kč

a dále zapojení finančních rezerv do rozpočtu roku 2022 (SR) - 69.521.600,-- Kč

Stav finančních prostředků po finančním vypořádání za 2021**a zapojení schválených rezerv do rozpočtu 2022 celkem 243.219.415,65 Kč**

v tom finanční rezervy na běžných účtech	238.768.741,59 Kč
fondy	4.450.674,06 Kč

ÚČETNÍ VÝSLEDEK HOSPODAŘENÍ ROKU 2021

Od 1.1.2010 v rámci účetní reformy obce účtují o nákladech a výnosech (akruální princip), takže rozpočtové a účetní výsledky se liší. Rozdíl může být i velmi výrazný vlivem odpisování majetku, tvorby opravných položek a rezerv, protože uvedené účetní položky vstupují do nákladů – mají tedy vliv na výsledek hospodaření. Další rozdíly proti rozpočtovému pohledu vychází z principu, že účtované náklady vždy nemusí být fyzicky kryty výdajem a podobně výnosy již realizovaným příjmem (např. časové rozlišení, náklady a výnosy příštích období, zálohy na dotace apod.).

Výkaz zisku a ztráty, zpracovaný za rok 2021, obsahuje tyto účetní výsledky:

Náklady celkem	- 548.999.845,30 Kč
Výnosy celkem	582.898.199,91 Kč

Výsledek hospodaření(zisk) 33.898.354,61 Kč

Jak účetní výsledek, tak rozpočtový výsledek bez finančních rezerv dosáhl kladných hodnot. Účetní výsledek činí 33,9 mil. Kč. Kladný a rovnoměrný účetní výsledek vypovídá o stabilitě ve finančním hospodaření (rozdíl proti minulému roku je -22,8 mil. Kč – vliv tvorby OP a vyřazování nedobytných pohledávek, především z oblasti bytového a nebytového fondu a pokut). Reálně v rozpočtové politice musí město Chrudim vycházet z rozpočtových výsledků, účetní výsledky jsou důležité pro plánování obnovy majetku, sledování hospodářských rizik a detailní informací o struktuře, složení, průběhu veškerých účetních operací. Rozpočtový výsledek je pro město směrodatný při plánování pro další období. Vykázaný výsledek roku 2021 dosáhl kladných čísel, a i přes dobíhající dopad pandemie COVID oproti minulému roku vzrostl. Toto zvýšení potvrzuje pokračující dobrý trend v hospodaření (úsporně zaměřená rozpočtová politika založená na restrikci zbytných výdajů a opírající se o ukázněnost a dodržování stanovených limitů hospodaření a zároveň zaměřená na cílené snižování dluhů města – důsledné uplatňování „Pravidel pro

zadlužování“) a dokládá také správný postup města ve ztížené hospodářské situaci, zaměřený na úsporný režim úřadu. Více informací k účetní závěrce města je uvedeno v přílohách tohoto materiálu.

HODNOCENÍ ROZPOČTOVÉHO HOSPODAŘENÍ

I. PŘÍJMY

Příjmy po konsolidaci, které zahrnují daňové a nedaňové příjmy, kapitálové příjmy a přijaté dotace, jsou plněny částkou 590.477.947,29 Kč, tj. 113,2 % rozpočtu po změnách. Zvýšený výnos příjmů ovlivnily především daňové a kapitálové příjmy.

Plnění daňových příjmů dosáhlo výše 114,4 %, u nedaňových příjmů činí 95,2 %. U kapitálových příjmů bylo dosaženo vysokého plnění ve výši 279,4 %. Podařilo se zrealizovat plánované prodeje i prodeje navíc mimo plán. V oblasti daňových příjmů byl v roce 2021 zaznamenán zvýšený výnos těchto příjmů především u daně z příjmu právnických osob a to přes dobíhající dopad pandemie Covid 19 i dopadu kompenzačního bonusu. Výnos daní na obyvatele v roce 2021 činil 16.138 Kč (proti roku 2020 vzrostl o 1.413 Kč a vzrostl nad úroveň r. 2018).

Ze srovnání jednotlivých druhů daní vyplývá, že u všech typů daní byl vyšší výnos, než byl upravený plán (po revizi se zohledněním dopadů pandemie a kompenzačního bonusu), přičemž nejvyšší výnos v procentech měla daň z příjmů fyzických osob ze závislé činnosti (206 %) a daň z příjmů právnických osob (62 %). Srovnání výnosu daní je uvedeno v části XIII grafické shrnutí. Plnění výnosu správních a místních poplatků je v souhrnu stabilní a srovnalo se na běžnou úroveň. Výnosy z loterií, které obce získávají dle nové legislativní úpravy hazardu, dosáhly částky 9,8 mil. Kč (o 200 tis. Kč méně než v r. 2020). To, že proti předchozím letům dochází k propadu výnosů z hazardu, se projevuje i v dotační politice města, která je z těchto prostředků financována a snížení zdrojů začíná být více znát.

V oblasti nedaňových příjmů bylo stabilního výsledku dosaženo především příjmy z věcných břemen a pomalu roste zhodnocování dočasně volných finančních prostředků. Mírný propad v plnění je dán odpuštěním poplatků z veřejného prostranství a části nájemného ve vazbě na dopady pandemie covid na místní podnikatele.

Celkové příjmy (zdroje) města včetně převodů a použití fondů a čerpání úvěrů byly k 31. 12. 2021 plněny částkou 642.437.531,88 Kč, tj. 111,7 % rozpočtu po změnách. Z finančních rezerv bylo do rozpočtu roku 2021 zapojeno v průběhu roku celkem 83.249.100,- Kč a byly provedeny vratky do rezerv ve výši 35.757.200,- Kč (v tom ze zákonných rezerv bylo čerpáno 3.400.000,- Kč – proučtováno v roce 2022).

II. VÝDAJE

Celkové výdaje města včetně splátek úvěrů a převodů podílu do sociálního fondu jsou čerpány částkou 531.298.685,05 Kč, tj. 92,3 % rozpočtu po změnách. Běžné (neinvestiční výdaje) jsou čerpány částkou 457.826.506,90 Kč (91,7 %), kapitálové (investiční) výdaje jsou čerpány částkou 54.182.365,78 Kč (89,9 %). Na splátky úvěrů a půjček (mimo kontokorent) bylo vynaloženo celkem 14.789.812,37 Kč (100 %) a na podíl do sociálního fondu 4.500.000,- Kč (100 %).

Na údržbu a rozvoj majetku města byla z rozpočtu roku 2021 proinvestována částka ve výši 94,2 mil. Kč, Odborem investic 85,3 mil. Kč, Odborem správy majetku 8,9 mil. Kč. V této částce jsou zahrnuty také účelové investiční dotace, které město obdrželo na realizaci investičních akcí ze státního a jiných veřejných rozpočtů.

Větší objemy výdajů byly rozpočtovány také u Odboru školství a kultury (93,5 mil. Kč), u Odboru územního plánu a regionálního rozvoje (58,5 mil. Kč). Výdaje Odboru správy majetku činily v roce 2021 celkem 26 mil. Kč, z toho výdaje na správu a údržbu bytového a nebytového

fondu činily 9 mil. Kč. Nejvyšší částky směřované na péči o údržbu a rozvoj majetku města a další souhrnné údaje z oblasti čerpání rozpočtovaných prostředků jsou znázorněny v grafickém shrnutí.

Příspěvkové organizace (ke dni 31. 12. 2021 celkem 15 subjektů) obdržely z rozpočtu města finanční prostředky v celkové výši 86.206.894,63 Kč, v tom od Pardubického kraje dotace ve výši 16.153.214,96 Kč. Hospodaření všech příspěvkových organizací skončilo ve 3 případech s nulou a v ostatních s kladným výsledkem.

Město je zakladatelem čtyř obchodních společností s ručením omezeným. Jedná se o Technické služby Chrudim 2000 spol. s r. o., Městské lesy Chrudim, s. r. o., Sportovní areály města Chrudim, s. r. o. a Sociální podnik města Chrudim s.r.o.

V roce 2021 obdržela obchodní společnost Sportovní areály města Chrudim, s. r. o. dotace v celkovém objemu 27.361.750,- Kč.

V tom	a) dotace na provoz	25.607.000,- Kč	<i>kapitola 7 OŠK</i>
	b) dotace na nájem	500.000,- Kč	<i>kapitola 7 OŠK</i>
	c) inv. dotace na nákup techniky	1.254.750,- Kč	<i>kapitola 7 OŠK</i>

Obchodní společnost Městské lesy Chrudim, s. r. o. obdržela v roce 2021 z rozpočtu města celkem 1.565.000,- Kč.

V tom	a) neinvestiční dotace na provozování rekreačních lesů Podhůra	1.265.000,- Kč
	b) vklad do fondů – úhrada ztráty z důvodu kůrovcové kalamity	300.000,- Kč

Přehled o hospodaření obchodních společností je sumarizován v příloze č. XI. Podrobné účetní závěrky včetně příloh jsou zveřejněny na webových stránkách těchto společností.

V roce 2021 bylo na splátkách úvěrů zapláceno celkem 14.789.812,37 Kč. Celková úvěrová zadluženost města k 31. 12. 2021 klesla na částku 25.724.579,30. V současné době město splácí celkem 3 úvěry (konkrétní údaje jsou uvedeny v části X a v grafickém shrnutí). Dílčí ukazatel dluhové služby za rok 2021 činil celkem 2,58 %. Monitoring hospodaření města Chrudim je uveden v části IX tohoto materiálu. Fyzický dluh na 1 obyvatele města z bankovních úvěrů dle statistického přepočtu činí k 31. 12. 2021 celkem 1.112,- Kč (oproti roku 2020 klesl o 638,- Kč/os), účetní dluh na obyvatele (dle MHO) činí 9.840,- Kč (klesl proti roku 2020 o 459 Kč). V příloze č. XIV v souladu s platnými pravidly pro zadlužování města Chrudim bylo provedeno vyhodnocení jejich plnění.

V roce 2021 byly obdobně jako v letech minulých v rozpočtu vyčleněny prostředky určené na podporu sportovních, kulturních, sociálních a jiných aktivit, na činnost organizací v uvedených oblastech a na podporu dalších neziskových organizací a občanských sdružení. Částka, která byla na tyto aktivity v roce 2021 vydána činí 10.272.999,20 Kč.

V příloze č. XII jsou uvedeny podrobné rozpisy poskytnutých dotací podle jednotlivých oblastí a příjemců dotací s konkrétním užitím poskytnutých prostředků.

V oblasti veřejného života město pokračuje ve spolupráci s občany a rozvíjí celou řadu aktivit v rámci projektu „Zdravé město“ - akce nejen s dětmi a mládeží, ale v rámci komunitního plánování se opakovaně projednávají a upravují požadavky obyvatel na rozvojové priority města („Desatero“). Tuto oblast i nadále považujeme za důležitou, protože občané mají možnost projevit své názory a město z nich čerpá v plánování svých aktivit a dalšího vývoje.

Finance vložené do podpory komunitního života představují malý zlomek zdrojů, které jsou vynakládány do veřejné podpory, ale jejich přínos pro další činnost a rozvoj je mnohonásobně vyšší.

Hospodaření města v roce 2021 skončilo rozpočtovým přebytkem 111.017.071,30 Kč.

Zůstatek rezerv po finančním vypořádání činí 238.768.741,59 Kč (zvýšení především vlivem úsporného režimu hospodaření v době pandemie a jejich struktura pro rok 2022 je následující (uvedeny známé záměry):

- Vytvoření zákonných rezerv dle zák. č. 563/1991 Sb., o účetnictví a zákona č. 593/1992 Sb., o rezervách a v souladu se směrnicí MěÚ č. 9/2011 – viz příloha č. XVII zprávy 5 mil. Kč.
- Blokace rezervy pro sestavení rozpočtu roku 2022 (plánované investice), celkem 70 mil. Kč.
Blokace prostředků, které byly poskytnuty v minulém období na účelové projekty – 30 mil. Kč.
- Zůstatky nedočerpaných dotací z roku 2021, které budou čerpány v roce 2022 a dtto u nedokončených investičních akcí – 10 mil. Kč.
- Spoluúčast k žádaným dotačním titulům v roce 2022, předfinancování (po schválení usneseními ZM a RM) 50 mil. Kč.
- Dotace dle předběžných žádostí v oblasti sportu – 5 mil. Kč
- Řešení mimořádných situací (např. dopady války na Ukrajině, energetická krize, vysoká inflace a rapidní růst úrokových sazeb) – 15 mil. Kč.

V roce 2021 i dobíhající dopad způsobený pandemií COVID 19 a jejími hospodářskými důsledky zůstalo hospodaření města Chrudim stabilní. I přes trvající problémovou situaci, díky úspornému režimu v hospodaření a poskytnutým kompenzacím od státu jsme dosáhli lepších příjmů nad upravený plán hospodaření (daňové příjmy vzrostly a úspory dokázaly vyrovnat propad příjmů nedaňových) a velmi dobrého výsledku hospodaření. Navíc se i v této době podařilo pokračovat v trendu cíleného umořování dluhu a zlepšila se dluhová situace města. Pokračovala rozpočtová politika zaměřená na dodržování stanovených pravidel a rozpočtové ukázněnosti v jednotlivých rozpočtových kapitolách a byl zachován její proinvestiční charakter. Pro další období budeme důsledně v tomto trendu pokračovat a dodržovat schválené postupy, které upravují dotační politiku a politiku zadlužování tak, jako tomu bylo doposud. Tento postup potvrzuje zákon o rozpočtové odpovědnosti, který se na tuto problematiku zaměřil a uvedenou oblast velmi zpřísnil. Všechny námi dosud nastavené procesy se nám v praxi osvědčily a výsledky při jejich dodržování to dokládají. Orgány města musí mít před konečným rozhodnutím o realizaci velkých záměrů pravdivé a relevantní informace o zajištění jejich krytí z hlediska vývoje do budoucna.

Podrobné plnění rozpočtu příjmů a čerpání rozpočtu výdajů včetně komentáře k investičním a údržbovým akcím v roce 2021, hospodaření příspěvkových organizací, přehled o přijatých rozpočtových opatřeních, využití účelových prostředků, o stavu a pohybu fondů a finančních rezerv, toku peněžních prostředků, výpočet ukazatele dluhové služby a monitoring hospodaření obce, přehled o stavu nesplacených úvěrů a návratných finančních výpomocí, přehled o hospodaření obchodních společností založených městem, podrobný přehled o poskytnutých dotacích, grafické shrnutí, Vyhodnocení zásad stanovených v Pravidlech pro zadlužování města Chrudim a podle zákona o rozpočtové odpovědnosti a informace k účetní závěrce za rok 2021 jsou uvedeny v přílohách.

I. PŘÍJMY

Název odboru - text	Rozpočet na rok 2021 v tis. Kč	Rozpočet upravený k 31.12.2021 v tis. Kč	Skutečnost k 31.12.2021 v Kč	% k UR
---------------------	--------------------------------	--	------------------------------	--------

1	DAŇOVÉ PŘÍJMY				
2	sdílené daně - celkem	300 380,3	294 819,8	345 972 569,96	117,4
3	<i>z toho: daň z příjmů fyzických osob ze závislé činnosti</i>	<i>74 934,0</i>	<i>51 934,0</i>	<i>57 992 128,66</i>	<i>111,7</i>
4	<i>daň z příjmů fyzických osob ze samostatné výdělečné činnosti</i>	<i>1 000,0</i>	<i>1 300,0</i>	<i>3 870 425,24</i>	<i>297,7</i>
5	<i>daň z příjmů fyzických osob z kapitálových výnosů</i>	<i>7 700,0</i>	<i>8 200,0</i>	<i>10 037 063,42</i>	<i>122,4</i>
6	<i>daň z příjmů právnických osob</i>	<i>60 200,0</i>	<i>55 211,1</i>	<i>84 686 657,38</i>	<i>153,4</i>
7	<i>daň z přidané hodnoty</i>	<i>156 546,3</i>	<i>178 174,7</i>	<i>189 386 295,26</i>	<i>106,3</i>
8	daň z příjmů fyzických osob ze závislé činnosti - podíl 1,5 %	8 200,0	5 600,0	6 177 411,34	110,3
9	daň z nemovitých věcí	14 200,0	14 200,0	14 667 033,44	103,3
10	daň z příjmu právnických osob za obce		6 608,0	6 608 010,00	100,0
11	poplatek za likvidaci komunálního odpadu	13 300,0	13 300,0	13 120 630,91	98,7
12	poplatek ze psů	600,0	600,0	770 384,80	128,4
13	poplatek za užívání veřejného prostranství - odbor dopravy	450,0	450,0	454 394,00	101,0
14	- odbor spr. majetku	1 080,0	1 080,0	177 207,00	16,4
15	daň z hazardních her	1 500,0	1 500,0	2 794 042,92	186,3
16	dílčí daň z technických her	8 500,0	8 500,0	7 048 111,03	82,9
17	loterie			140,00	
18	příjmy za zkoušky z odborné způsobilosti od žadatelů o řídičské oprávnění	1 000,0	1 000,0	1 152 500,00	115,3
19	ostatní odvody			6 354,00	
20	správní poplatky - odbor dopravy	11 000,0	11 000,0	11 768 652,00	107,0
21	- odbor finanční	40,0	40,0	35 900,00	89,8
22	- stavební odbor	1 200,0	1 200,0	1 074 842,60	89,6
23	- odbor správní - matrika, vydávání dokladů	1 400,0	1 400,0	1 777 095,00	126,9
24	- životní prostředí	300,0	300,0	341 910,00	114,0
25	- živnostenský úřad	650,0	650,0	641 570,00	98,7
26	- kancelář tajemníka (klientský servis)	400,0	400,0	304 240,00	76,1
27	Celkem daňové příjmy	364 200,3	362 647,8	414 892 999,00	114,4

28	NEDAŇOVÉ PŘÍJMY				
29	<i>příjmy z pronájmu majetku a poskytování služeb</i>				
30	bytové hospodářství - nájmy	11 600,0	11 600,0	12 265 997,11	105,7
31	bytové hospodářství - služby	7 380,0	7 380,0	6 535 443,36	88,6
32	nebytové hospodářství - nájmy	4 970,0	4 970,0	4 068 268,57	81,9
33	nebytové hospodářství - služby	2 850,0	2 850,0	2 326 866,11	81,6
34	nájmy ubytovna	920,0	920,0	640 607,61	69,6
35	služby ubytovna	230,0	230,0	148 651,59	64,6
36	nájmy z pozemků	300,0	300,0	263 286,00	87,8
37	nájmy z pozemků - reklama	650,0	650,0	559 543,50	86,1
38	nájmy z pozemků - parkovací místa, honitby	150,0	150,0	161 024,05	107,3
39	nájem - Sportovní areály města Chrudim, s. r. o.	605,0	605,0	605 000,00	100,0
40	nájem - AFK Chrudim	0,7	0,7	736,00	105,1
41	nájem - MFK Chrudim	0,7	0,7	1 057,50	151,1
42	věcná břemena	542,0	542,0	422 022,73	77,9
43	příjmy ze zhodnocení dočasně volných fin. prostředků - úroky	200,0	200,0	145 247,31	72,6
44	přijaté sankční platby - městská policie	900,0	900,0	553 850,81	61,5
45	- odbor dopravy (za dopravní přestupky)	2 800,0	2 800,0	2 761 298,15	98,6
46	- odbor dopravy - stacionární MR	500,0	750,0	23 600,00	3,1
47	- odbor správní (komise pro projed. přest. + doklady)	425,0	425,0	272 863,68	64,2
48	- odbor stavební	60,0	60,0	149 500,00	249,2
49	- živnostenský úřad	180,0	180,0	149 045,38	82,8
50	- odbor životního prostředí	50,0	50,0	357 676,92	715,4
51	pronájem kanalizace a plynového zařízení	2,0	2,0	2 171,28	108,6
52	pronájem mikrotrubičky optické sítě	27,0	27,0	27 901,15	103,3
53	odtahy aut		57,2	87 535,00	153,0
54	sociální fond (splátky půjček a náhrady)			222 515,00	
55	Chrudimský zpravodaj - inzerce			137 200,00	

	Název odboru - text	Rozpočet na rok 2021 v tis. Kč	Rozpočet upravený k 31.12.2021 v tis. Kč	Skutečnost k 31.12.2021 v Kč	% k UR
--	---------------------	--------------------------------	--	------------------------------	--------

56	převod z depozita			17 439,00	
57	sociální pohřby			125 326,45	
58	od Chrudimské besedy - prodej myčky a plastových kelímků - "Dost bylo plastů"		521,1	521 147,00	100,0
59	dotace na potravinovou pomoc - MŠ Strojařů, MŠ Sv. Čecha, MŠ Na Valech, MŠ U Stadionu, MŠ Dr. Malíka (finanční vypořádání - vráceno na kraj z výdajové položky)		129,0	128 989,35	100,0
60	informační centrum (včetně prodeje vstupenek na základě smlouvy o službě)			181 502,51	
61	ostatní nedaňové příjmy (náklady řízení, náhrady, kopírování ...)		107,2	630 829,09	588,5
62	výživné (příjem SR)			402,00	
63	pojistné náhrady, náhrada od záchranné služby		347,5	428 966,00	123,4
64	od MFČR pro MŠ Na Valech náhrada mimořádných nákladů za realizaci krizových opatření v době nouzového stavu		26,9	26 903,96	100,0
65	finanční vypořádání OP VVV Šablony II		154,6	154 657,00	100,0
66	návratná finanční výpomoc pro sdružení MAS Chrudimsko, z. s.		900,0	900 000,00	100,0
67	Celkem nedaňové příjmy	35 342,4	37 835,9	36 005 071,17	95,2

68	KAPITÁLOVÉ PŘÍJMY				
69	příjmy z prodeje pozemků	500,0	3 638,1	27 923 090,50	767,5
70	příjmy z prodeje ostatních nemovitostí a jejich částí	6 552,5	6 552,5	552 500,00	8,4
71	Celkem kapitálové příjmy	7 052,5	10 190,6	28 475 590,50	279,4

72	PŘIJATÉ DOTACE				
73	neinv. přijaté dotace v rámci souhrn. fin. vztahu	49 893,6	51 682,5	51 682 500,00	100,0
74	<i>v tom: na výkon státní správy (vlastní správní obvod)</i>	10 783,7	11 249,5	11 249 500,00	100,0
75	<i>na výkon státní správy (rozšířená působnost)</i>	33 038,0	33 073,9	33 073 900,00	100,0
76	<i>na výkon opatrovnictví, agendy OSP, ÚPR, ODP</i>	6 071,9	7 359,1	7 359 100,00	100,0
77	neinvestiční přijaté dotace od obcí (veřejnoprávní smlouvy)	400,0	694,9	709 990,00	102,2
78	neinvestiční dotace od kraje (pro CSSP na soc. služby, regionální funkce knihoven, kulturní aktivity, obnova památníku Jana Nepomuckého)		11 766,8	11 766 828,00	100,0
79	neinvestiční dotace od kraje "Potravinová pomoc dětem ve vážné sociální nouzi v Pardubickém kraji"		132,6	132 562,50	
80	dotace EU "Komunitní plánování sítě sociálních služeb na území ORP Chrudim"		1 121,4	1 121 428,07	100,0
81	neinvestiční dotace ze státního rozpočtu (SPOD, sociální práce, COVID odměny OSV a strážníci, aktivní politika zaměstnanosti, pro DDM podpora okresních a krajských soutěží a přehlídek, RMPZ, SDH, kulturní akce)		19 545,2	19 545 322,00	100,0
82	dotace MŽP - "Zkvalitnění nakládání s odpady ve městě Chrudim"		1 478,8	1 478 831,50	100,0
83	dotace MŽP- "Shromažďování bioodpadů v Chrudimi"		1 946,3	1 946 323,11	100,0
84	dotace SFŽP (výsadby stromů v katastru Chrudim a Medlešice, aktualizace SEAP města Chrudim a SMART řešení, automobily)		1 305,0	1 304 902,51	100,0
85	dotace EU - "Územní studie veřejného prostranství"		1 622,6	1 622 610,00	100,0
86	dotace MPSV pro CSSP na řešení naléhavých potřeb při zabezpečení provozu soc. služeb		3 189,2	3 189 138,00	100,0
87	dotace MŠMT - "Výzkum, vývoj a vzdělávání" a "Místní akční plán rozvoje vzdělávání II v ORP Chrudim"		4 777,0	4 777 039,78	100,0
88	dotace MFČR ke zmírnění negativních dopadů pandemie COVID-19, SLBD a volby do Parlamentu ČR		6 219,4	6 219 422,16	100,0
89	dotace MZe - "Zpracování lesního hospodářského plánu"		136,3	136 302,00	100,0
90	dotace EU - "Stavební úpravy parkoviště Palackého třída, Chrudim", "Zpracování plánu ÚSES na území ORP Chrudim", "Revitalizace rybníku ve Vlčnově", "Terminál veřejné dopravy", dopravní napojení sportovišť		4 056,0	4 056 084,87	100,0
91	investiční dotace od Pardubického kraje na požární techniku SDH obce - pořízení radiostanice s příslušenstvím		30,0	30 000,00	100,0
92	dotace EU - "Inovace ICT technologií ZŠ Chrudim, ZŠ Dr. Peška"		1 370,5	1 370 497,12	100,0
93	převod z depozitního účtu - mzdy z r. 2020			14 505,00	
94	Celkem přijaté dotace	50 293,6	111 074,5	111 104 286,62	100,0

95	CELKEM PŘÍJMY PO KONSOLIDACI	456 888,8	521 748,8	590 477 947,29	113,2
----	-------------------------------------	------------------	------------------	-----------------------	--------------

Název odboru - text	Rozpočet na rok 2021 v tis. Kč	Rozpočet upravený k 31.12.2021 v tis. Kč	Skutečnost k 31.12.2021 v Kč	% k UR
---------------------	--------------------------------	--	------------------------------	--------

96	PŘEVODY FONDŮ A FINANCOVÁNÍ				
97	převody finančních rezerv zapojené v rozpočtu celkem	51 700,0	51 700,0	51 700 000,00	100,0
98	<i>použití finančních rezerv v běžném rozpočtu</i>	24 633,0	24 633,0	24 633 000,00	100,0
99	<i>podíl do sociálního fondu</i>	4 500,0	4 500,0	4 500 000,00	100,0
100	<i>použití finančních rezerv (zapojení již přijatých dotací a nevyčerpané prostředky na akce) - "Místní akční plán rozvoje vzdělávání II v ORP Chrudim", "Zpracování plánu ÚSES na území ORP Chrudim" a dále nevyčerpané prostředky OIN - Rekonstrukce elektroinstalace budovy čp. 67 ul. Pardubická, Kašna Brusel, Výstavba VO Větrník</i>	22 567,0	22 567,0	22 567 000,00	100,0
101	<i>zapojení rezerv v roce 2021</i>		31 549,1	31 549 100,00	100,0
102	<i>vrátky finančních rezerv v roce 2021</i>		-35 757,2	-35 757 200,00	100,0
103	<i>zapojení a použití sociálního fondu</i>		5 463,0	4 454 522,00	81,5
104	<i>použití prostředků FOM</i>	1 000,0	1 029,0	429 063,49	41,7
105	<i>převody do FOM v souladu se statutem fondu</i>		-415,9	-415 900,90	100,0
106	<i>použití kontokorentu na předfinancování dotací</i>	19 552,6	0,0	0,00	0,0
107	Celkem převody fondů a přijaté úvěry	72 252,6	53 568,0	51 959 584,59	97,0
108	ZDROJE CELKEM	529 141,4	575 316,8	642 437 531,88	111,7

II. VÝDAJE

	Název odboru - text	Rozpočet na rok 2021	Rozpočet upravený k 31.12.2021 v tis. Kč	Skutečnost k 31.12.2021 v Kč	% k UR
109	1. Interní audit	51,0	51,0	45 980,00	90,2
110	2. Odbor kanceláře tajemníka	182 419,6	206 532,3	190 316 596,56	92,1
111	<i>Kancelář tajemníka</i>	<i>147 731,5</i>	<i>164 710,9</i>	<i>155 155 882,33</i>	94,2
112	<i>Kancelář tajemníka - Oddělení hospodářské správy</i>	<i>34 688,1</i>	<i>41 821,4</i>	<i>35 160 714,23</i>	84,1
113	4. Odbor finanční	19 739,6	30 844,9	27 432 073,04	88,9
114	5. Odbor správy majetku	33 770,0	33 680,9	26 009 635,36	77,2
115	6. Odbor územního plánování a regionálního rozvoje	61 356,3	65 849,7	58 511 216,32	88,9
116	<i>z toho: služby zajišťované TS Chrudim 2000, spol. s r. o.</i>	<i>46 477,6</i>	<i>46 277,6</i>	<i>46 034 586,08</i>	99,5
117	7. Odbor školství, kultury, sportu a památkové péče	90 949,9	94 703,2	93 563 568,11	98,8
118	<i>příspěvkové organizace řízené OŠK celkem</i>	<i>52 006,4</i>	<i>55 879,8</i>	<i>55 879 756,63</i>	100,0
119	<i>z toho: MŠ Strojářů</i>	<i>1 873,0</i>	<i>1 902,8</i>	<i>1 902 696,98</i>	100,0
120	<i>MŠ Sv. Čecha</i>	<i>1 228,0</i>	<i>1 267,4</i>	<i>1 267 334,65</i>	100,0
121	<i>MŠ Na Valech</i>	<i>1 708,0</i>	<i>2 260,7</i>	<i>2 260 740,35</i>	100,0
122	<i>MŠ U Stadionu</i>	<i>1 061,0</i>	<i>1 135,5</i>	<i>1 135 510,77</i>	100,0
123	<i>MŠ Víta Nejedlého</i>	<i>810,0</i>	<i>1 192,4</i>	<i>1 192 389,90</i>	100,0
124	<i>MŠ Dr. Jana Malíka</i>	<i>1 308,0</i>	<i>1 357,6</i>	<i>1 357 638,46</i>	100,0
125	<i>ZŠ Školní náměstí</i>	<i>3 782,0</i>	<i>3 783,8</i>	<i>3 783 779,40</i>	100,0
126	<i>ZŠ Dr. Peška</i>	<i>5 352,0</i>	<i>5 419,5</i>	<i>5 419 472,55</i>	100,0
127	<i>ZŠ U Stadionu</i>	<i>3 884,0</i>	<i>3 917,8</i>	<i>3 917 810,91</i>	100,0
128	<i>ZŠ Dr. Malíka</i>	<i>3 420,0</i>	<i>3 435,1</i>	<i>3 435 140,22</i>	100,0
129	<i>Dům dětí a mládeže Chrudim</i>	<i>250,0</i>	<i>307,7</i>	<i>307 700,00</i>	100,0
130	<i>Základní umělecká škola</i>	<i>0,0</i>	<i>45,0</i>	<i>45 000,00</i>	100,0
131	<i>Chrudimská beseda</i>	<i>15 431,0</i>	<i>16 483,9</i>	<i>16 483 919,14</i>	100,0
132	<i>Městská knihovna</i>	<i>11 899,4</i>	<i>13 370,6</i>	<i>13 370 623,30</i>	100,0
133	8. Odbor investic	100 388,0	90 750,3	85 292 264,01	94,0
134	9. Odbor správní	280,0	1 199,0	1 058 994,74	88,3
135	10. Odbor životního prostředí	4 328,0	4 414,3	3 800 897,80	86,1
136	11. Odbor dopravy	10 665,0	10 575,0	9 804 254,64	92,7
137	12. Stavební odbor	80,0	80,0	0,00	0,0
138	13. Obecní živnostenský úřad	0,0	0,0	0,00	0,0
139	15. Odbor sociálních věcí	23 317,0	34 839,2	33 823 656,07	97,1
140	<i>z toho: Centrum sociálních služeb a pomoci</i>	<i>20 371,0</i>	<i>30 327,2</i>	<i>30 327 138,00</i>	100,0
141	16. Orgán obce - MĚSTSKÁ POLICIE	1 797,0	1 797,0	1 639 548,40	91,2
142	V Ý D A J E C E L K E M	529 141,4	575 316,8	531 298 685,05	92,3
143	<i>z toho: VÝDAJE PO KONSOLIDACI</i>	<i>508 978,1</i>	<i>555 126,9</i>	<i>512 008 872,68</i>	92,2
144	FINANCOVÁNÍ - podíly do fondu (SF)	4 500,0	4 500,0	4 500 000,00	100,0
145	FINANCOVÁNÍ - splátky úvěrů a splátky projektů EPC	15 663,3	15 689,9	14 789 812,37	94,3

III. PODROBNÉ ČLENĚNÍ VÝDAJŮ

Název odboru - text		Rozpočet na rok 2021 v tis. Kč	Rozpočet upravený k 31.12.2021 v tis. Kč	Skutečnost k 31.12.2021 v Kč	% k UR
146	1 - Interní audit				
147	poradenské a právní služby	5,0	5,0	0,00	0,0
148	výdaje spojené s Benchmarkingovou iniciativou	46,0	46,0	45 980,00	100,0
149	Celkem za útvar interního auditu	51,0	51,0	45 980,00	90,2
150	2 - Kancelář tajemníka				
151	<i>SPRÁVA</i>				
152	platy zaměstnanců	89 606,0	101 138,6	96 298 992,00	95,2
153	náhrada platu při DPN	624,0	1 498,0	1 501 543,00	100,2
154	ostatní osobní výdaje	1 112,0	1 131,0	671 245,00	59,3
155	pojistné - sociální zabezpečení	22 547,0	25 565,2	23 939 568,00	93,6
156	pojistné - zdravotní pojištění	8 233,0	9 313,1	8 733 451,00	93,8
157	odstupné	165,0	5,0	0,00	0,0
158	povinné pojištění placené zaměstnavatelem	473,0	528,0	469 960,00	89,0
159	cestovné - tuzemsko	400,0	450,0	149 627,00	33,3
160	pracovní cesty zaměstnanců do zahraničí - cestovné	50,0	50,0	0,00	0,0
161	pracovní cesty zaměstnanců do zahraničí - pojistné	4,0	4,0	0,00	0,0
162	náhrada škod - pracovní úrazy	40,0	40,0	0,00	0,0
163	<i>Celkem</i>	<i>123 254,0</i>	<i>139 722,9</i>	<i>131 764 386,00</i>	<i>94,3</i>
164	<i>ZASTUPITELSTVA OBCÍ</i>				
165	platy	3 647,0	3 587,0	3 550 426,00	99,0
166	náhrada platu při DPN	20,0	80,0	38 778,00	48,5
167	pojistné - sociální zabezpečení	498,0	498,0	449 604,00	90,3
168	pojistné - zdravotní pojištění	369,0	369,0	347 129,00	94,1
169	cestovné - tuzemsko	60,0	60,0	8 490,00	14,2
170	cestovné do zahraničí - zastupitelé	80,0	80,0	0,00	0,0
171	cestovné do zahraničí - zastupitelé, pojistné	3,0	3,0	0,00	0,0
172	refundace platu zastupitelů	40,0	40,0	2 622,00	6,6
173	výdaje spojené s cestami komisí do zahraničí a návštěvami ze zahraničí	100,0	100,0	0,00	0,0
174	konference	12,0	12,0	2 990,00	24,9
175	peněžité plnění pro výbory a komise (nezastupitelé)	350,0	350,0	239 572,00	68,4
176	<i>Celkem</i>	<i>5 179,0</i>	<i>5 179,0</i>	<i>4 639 611,00</i>	<i>89,6</i>
177	<i>MĚSTSKÁ POLICIE</i>				
178	platy zaměstnanců	11 915,0	12 070,0	11 934 297,00	98,9
179	náhrada platu při DPN	120,0	220,0	195 222,00	88,7
180	pojistné - sociální zabezpečení	2 980,0	2 993,0	2 925 644,00	97,7
181	pojistné - zdravotní pojištění	1 081,0	1 088,0	1 066 840,00	98,1
182	pracovní úrazy - odškodnění	80,0	60,0	0,00	0,0
183	<i>Celkem</i>	<i>16 176,0</i>	<i>16 431,0</i>	<i>16 122 003,00</i>	<i>98,1</i>
184	<i>CIVILNÍ OCHRANA</i>				
185	ostatní osobní výdaje	25,0	25,0	20 000,00	80,0
186	sociální a zdravotní pojištění	8,5	8,5	0,00	0,0
187	nákup materiálu, drobný dlouhodobý majetek	80,0	180,0	107 404,00	59,7
188	<i>Celkem</i>	<i>113,5</i>	<i>213,5</i>	<i>127 404,00</i>	<i>59,7</i>
189	<i>POŽÁRNÍ OCHRANA</i>				
190	ostatní osobní výdaje	139,0	139,0	139 220,00	100,2
191	sociální a zdravotní pojištění	47,3	47,3	4 286,00	9,1
192	refundace mezd - zaměstnanci	48,0	48,0	700,00	1,5
193	refundace mezd - OSVČ	20,0	20,0	0,00	0,0

	Název odboru - text	Rozpočet na rok 2021 v tis. Kč	Rozpočet upravený k 31.12.2021 v tis. Kč	Skutečnost k 31.12.2021 v Kč	% k UR
--	----------------------------	---------------------------------------	---	-------------------------------------	---------------

194	výstroj hasičů	445,6	486,7	429 238,21	88,2
195	peněžitý dar pro hasiče dle dohod	196,0	232,7	228 500,00	98,2
196	cestovné a stravné včetně občerstvení při zásazích	4,0	4,0	0,00	0,0
197	knihy, tisk	2,0	2,0	0,00	0,0
198	drobný dlouhodobý hmotný majetek	335,3	198,9	167 043,68	84,0
199	nákup materiálu	95,4	95,4	95 629,71	100,2
200	pohonné hmoty, mazadla, oleje	92,0	86,0	59 493,39	69,2
201	pojištění havarijní	94,0	94,0	81 316,00	86,5
202	školení	90,6	90,6	51 088,00	56,4
203	nákup služeb	100,3	100,3	88 511,74	88,2
204	opravy a udržování	215,0	320,5	266 885,80	83,3
205	dlouhodobý hmotný majetek	132,5	239,9	238 643,45	99,5
206	náklady za rozvoz osobních ochranných pracovních prostředků a antigenních testů do škol, školských zařízení, zdravotnických zařízení a zařízení sociální péče		7,2	7 200,00	100,0
207	<i>Celkem</i>	<i>2 057,0</i>	<i>2 212,5</i>	<i>1 857 755,98</i>	<i>84,0</i>
208	KRIZOVÉ ŘÍZENÍ				
209	ostatní správa v oblasti krizového řízení				
210	- nákup materiálu, prádlo, oděvy, obuv	40,0	40,0	1 236,00	3,1
211	- nákup služeb, oprava a údržba	110,0	110,0	48 151,95	43,8
212	- služby telekomunikací a radiokomunikací	100,0	100,0	98 250,40	98,3
213	- pohoštění	40,0	40,0	1 039,00	2,6
214	pohonné hmoty, mazadla, oleje	5,0	5,0	0,00	0,0
215	rezerva na krizová opatření (povodně, pandemie,...)	30,0	30,0	26 600,00	88,7
216	zálohy na vysoušeče			9 000,00	
217	<i>Celkem</i>	<i>325,0</i>	<i>325,0</i>	<i>184 277,35</i>	<i>56,7</i>
218	ZÁKLADNÍ ŠKOLY				
219	ostatní osobní výdaje - dovoz obědů 2 ZŠ a 1 MŠ	120,0	120,0	99 762,00	83,1
220	pojistné na zdravotní a sociální pojištění	10,0	10,0	0,00	0,0
221	<i>Celkem</i>	<i>130,0</i>	<i>130,0</i>	<i>99 762,00</i>	<i>76,7</i>
222	OSTATNÍ ČINNOST V KULTUŘE				
223	ostatní osobní výdaje, jarmark	55,0	55,0	29 800,00	54,2
224	pojistné - sociální zabezpečení	5,0	5,0	0,00	0,0
225	pojistné - zdravotní pojištění	2,0	2,0	0,00	0,0
226	<i>Celkem</i>	<i>62,0</i>	<i>62,0</i>	<i>29 800,00</i>	<i>48,1</i>
227	VEŘEJNÁ ZELENĚ, DOMOVNÍCI, TOPIČI				
228	ostatní osobní výdaje	325,0	325,0	259 425,00	79,8
229	pojistné - sociální zabezpečení	81,0	81,0	52 437,00	64,7
230	pojistné - zdravotní pojištění	29,0	29,0	19 021,00	65,6
231	<i>Celkem</i>	<i>435,0</i>	<i>435,0</i>	<i>330 883,00</i>	<i>76,1</i>
232	<i>Celkem za kancelář tajemníka</i>	<i>147 731,5</i>	<i>164 710,9</i>	<i>155 155 882,33</i>	<i>94,2</i>

233	Kancelář tajemníka - Oddělení hospodářské správy				
234	SPRÁVA				
235	prádlo, obuv	24,0	28,1	28 028,00	99,7
236	knihy, tisk	150,0	161,0	150 182,39	93,3
237	drobný dlouhodobý hmotný majetek	620,0	620,0	521 539,29	84,1
238	dlouhodobý hmotný majetek		63,0	63 045,00	100,1
239	nákup materiálu	1 600,0	1 711,8	1 626 044,90	95,0
240	voda	420,0	440,0	325 950,00	74,1
241	pára	2 000,0	2 080,0	1 720 193,55	82,7

Název odboru - text		Rozpočet na rok 2021 v tis. Kč	Rozpočet upravený k 31.12.2021 v tis. Kč	Skutečnost k 31.12.2021 v Kč	% k UR
242	plyn	200,0	200,0	95 495,26	47,7
243	el. energie	1 400,0	1 424,0	895 122,67	62,9
244	pohonné hmoty, mazadla, oleje	750,0	702,0	207 716,82	29,6
245	služby pošt	1 300,0	1 341,0	1 313 805,62	98,0
246	služby telekomunikací a radiokomunikací	580,0	636,6	623 157,52	97,9
247	pojištění majetku a ostatní pojištění	1 150,0	1 150,0	1 081 081,00	94,0
248	právní služby	351,0	351,0	99 510,45	28,4
249	příprava zadávacího řízení k personálnímu auditu	450,0	50,0	0,00	0,0
250	školení	1 117,0	1 517,0	993 005,70	65,5
251	nákup služeb (vč. služeb týkajících se informačních a komunikačních tech.)	7 998,3	8 336,0	7 229 624,79	86,7
252	výdaje kryté soc. fondem (stravenky, dovolená, odměny, pojištění)		2 755,0	2 361 973,00	85,7
253	výdaje kryté soc. fondem (služby, vzdělávání, půjčky, výpomoci, zdravotně preventivní péče, rekreační objekty)		2 708,0	2 092 549,00	77,3
254	opravy a udržování	1 990,0	2 390,0	2 038 451,02	85,3
255	software (do 60 a nad 60 tis. Kč)	1 700,0	1 434,3	1 284 849,86	89,6
256	pohoštění	150,0	150,0	55 163,00	36,8
257	dary	45,0	47,0	19 614,13	41,7
258	konference	50,0	55,0	7 190,00	13,1
259	platby daní a poplatků, nákup kolků	74,0	74,0	19 132,00	25,9
260	odvod za neplnění povinnosti zaměstnávat osoby ZP	150,0	150,0	116 813,00	77,9
261	realizace optické sítě	434,0	434,0	394 515,86	90,9
262	dopravní prostředky	1 034,0	1 034,0	1 029 458,80	99,6
263	výpočetní technika	2 161,7	2 315,2	2 270 414,99	98,1
264	výdaje spojené se zahraničními i tuzemskými návštěvami	80,0	80,0	0,00	0,0
265	členský příspěvek Českému institutu interních auditorů, spolek pro ochranu osobních údajů (GDPR)	4,0	4,0	4 000,00	100,0
266	ochranné pomůcky	150,0	794,0	474 253,00	59,7
267	odměny za užití počítačových programů	5,1	5,1	5 082,00	99,6
268	jednotný vizuální styl města	595,0	595,0	592 900,00	99,6
269	zákon o digitální službě, samostatný projekt	500,0	500,0	61 710,00	12,3
270	rozpočtová rezerva (zatím nerozdělená dotace SPOD)		30,3		
271	depozitní účet - v roce 2022 se vrátí na účet města (převod dotace)			5 676,00	
272	<i>Celkem</i>	<i>29 233,1</i>	<i>36 366,4</i>	<i>29 807 248,62</i>	<i>82,0</i>
273	<i>Chrudimský zpravodaj</i>				
274	tisk	645,0	645,0	602 484,41	93,4
275	přílohy do zpravodaje (informační letáky..)	50,0	50,0	0,00	0,0
276	roznáška	230,0	230,0	222 181,20	96,6
277	ostatní osobní výdaje - korektura	30,0	30,0	28 800,00	96,0
278	<i>Celkem</i>	<i>955,0</i>	<i>955,0</i>	<i>853 465,61</i>	<i>89,4</i>
279	<i>PŘEVODY VLASTNÍM FONDŮM</i>				
280	podíl do sociálního fondu	4 500,0	4 500,0	4 500 000,00	100,0
281	<i>Celkem</i>	<i>4 500,0</i>	<i>4 500,0</i>	<i>4 500 000,00</i>	<i>100,0</i>
282	<i>Celkem za Oddělení hospodářské správy</i>	<i>34 688,1</i>	<i>41 821,4</i>	<i>35 160 714,23</i>	<i>84,1</i>
283	<i>Celkem za Odbor kanceláře tajemníka</i>	<i>182 419,6</i>	<i>206 532,3</i>	<i>190 316 596,56</i>	<i>92,1</i>
284	4 - Odbor finanční				
285	příspěvky - Svaz měst a obcí, Sdruž. hist. sídel, RRA, Zdravé město, ...	185,0	185,0	173 745,36	93,9
286	nákup služeb - bankovní a poštovní poplatky, poradenská činnost	620,0	620,0	410 156,77	66,2
287	daň z příjmů právnických osob za obce		6 608,0	6 608 010,00	100,0
288	náhrady placené obyvatelstvu	5,0	5,0	0,00	0,0
289	nákup služeb (výběrová řízení aj.)	5,0	5,0	0,00	0,0

Název odboru - text		Rozpočet na rok 2021 v tis. Kč	Rozpočet upravený k 31.12.2021 v tis. Kč	Skutečnost k 31.12.2021 v Kč	% k UR
---------------------	--	--------------------------------	--	------------------------------	--------

290	audit hospodaření města	180,0	202,6	202 600,00	100,0
291	daň z přidané hodnoty (včetně 0,2 za dodatečné odvody za pozdní přiznání)	1 500,0	4 521,1	3 527 753,00	78,0
292	pronájem bankovní schránky	2,0	2,0	0,00	0,0
293	úroky z kreditně debetního účtu - ČSOB	80,0	80,0	0,00	0,0
294	finanční rezerva na řešení mimořádných potřeb (spoluúčasti, úpravy SR, nadúspory EPC, podíl pro PO, aj.)	650,0	564,1	0,00	0,0
295	návratná finanční výpomoc MAS Chrudimsko, z. s.		700,0	700 000,00	100,0
296	finanční vypořádání za rok 2020		590,9	590 912,97	100,0
297	dotace ke zmírnění negativních dopadů pandemie COVID-19		222,0		
298	<i>Celkem</i>	<i>3 227,0</i>	<i>14 305,7</i>	<i>12 213 178,10</i>	<i>85,4</i>
299	<i>Splátky úvěrů a platby úroků - Komerční banka</i>				
300	úroky z úvěru - předfinancování projektů z EU II	200,0	200,0	53 141,31	26,6
301	splátky úvěru - předfinancování projektů z EU II	9 793,6	9 793,6	9 793 632,00	100,0
302	úroky z úvěru - předfinancování projektů z EU - Terminál veřejné dopravy Chrudim	470,0	470,0	196 641,22	41,8
303	splátky úvěru - předfinancování projektů z EU - Terminál veřejné dopravy Chrudim	4 908,7	4 935,3	4 035 180,41	81,8
304	<i>Celkem platby do KB</i>	<i>15 372,3</i>	<i>15 398,9</i>	<i>14 078 594,94</i>	<i>91,4</i>
305	<i>Splátky finančních nákladů - projekt EPC</i>				
306	úroky	179,3	179,3	179 300,04	100,0
307	jistina	961,0	961,0	960 999,96	100,0
308	<i>Celkem platby do EPC</i>	<i>1 140,3</i>	<i>1 140,3</i>	<i>1 140 300,00</i>	<i>100,0</i>
309	<i>Celkem za Odbor finanční</i>	<i>19 739,6</i>	<i>30 844,9</i>	<i>27 432 073,04</i>	<i>88,9</i>

310	5 - Odbor správy majetku				
311	<i>NAKLÁDÁNÍ S MAJETKEM MĚSTA</i>				
312	kolky	70,0	50,0	32 500,00	65,0
313	soudní a správní poplatky, náhrady škod na zdraví obyvatelstva a majetku	130,0	100,0	41 712,40	41,7
314	daň z nemovitých věcí	60,0	60,0	50 366,00	83,9
315	znalecké posudky (včetně projektové dokumentace), právní služby	165,0	165,0	28 255,00	17,1
316	geometrické plány	190,0	190,0	145 503,00	76,6
317	výkupy pozemků a výkupy ostatních nemovitostí	3 100,0	3 100,0	2 816 010,00	90,8
318	výkupy kanalizačního a vodovodního řadu	35,0	35,0	0,00	0,0
319	věcná břemena	200,0	200,0	15 730,00	7,9
320	nájem za kamerový systém a městský informační systém	115,0	115,0	45 186,00	39,3
321	nájem za nebytové prostory	20,0	20,0	2 000,00	10,0
322	nájem za pozemky	120,0	120,0	77 931,94	64,9
323	výdaje na mimořádné škody na majetku města - pojistné události, černé stavby	200,0	424,6	329 608,58	77,6
324	lesní hospodářský plán + certifikace lesů PEFC	5,0	5,0	2 151,65	43,0
325	provozní dotace Městským lesům - Rekreační lesy Podhůra	1 265,0	1 265,0	1 265 000,00	100,0
326	Městské lesy, s.r.o. - speciální rezervní fond dle usnesení ZM č. Z/44/2020 ze dne 22. 6. 2020	300,0	300,0	300 000,00	100,0
327	lesní hospodářský plán (dotace)		136,3	0,00	0,0
328	úhrada PENB v objektech města (průkaz energetické náročnosti budov)	50,0	50,0	38 000,00	76,0
329	identifikace kanalizací v majetku města - kamerové zkoušky a dokumentace	100,0	100,0	15 087,14	15,1
330	vyrovnání závazků s nadací "Stichting Ede-Huis Chrudim Tsjechie", z důvodu ukončení náj. smlouvy na byt č. 32, ul. Soukenická 159, Chrudim II	400,0	0,0	0,00	0,0
331	<i>Provozní výdaje spojené s užíváním bytů, nebytových prostor, nocleháren a ubytovny:</i>				
332	voda, teplo + TUV, plyn	13 370,0	13 370,0	8 748 725,25	65,4
333	el. energie	1 600,0	1 600,0	990 479,49	61,9
334	nákup drobného dlouhodobého majetku a ostatního materiálu	90,0	90,0	0,00	0,0
335	příspěvky do FO + zálohy na služby	1 020,0	1 020,0	481 013,52	47,2

Název odboru - text		Rozpočet na rok 2021 v tis. Kč	Rozpočet upravený k 31.12.2021 v tis. Kč	Skutečnost k 31.12.2021 v Kč	% k UR
336	ostraha objektu čp. 1114/IV	1 210,0	1 210,0	1 206 369,60	99,7
337	<i>Provozní výdaje azylového domu:</i>				
338	služby, revize, údržba	280,0	280,0	206 231,43	73,7
339	nákup drobného dlouhodobého majetku a ostatního materiálu	40,0	40,0	0,00	0,0
340	<i>Bytové, nebytové hospodářství, ubytovna</i>				
341	služby, revize, údržba bytového fondu	6 200,0	6 200,0	6 063 192,21	97,8
342	služby, revize, údržba nebytového fondu	2 650,0	2 800,0	2 725 974,17	97,4
343	služby, revize, údržba ubytovny	400,0	400,0	148 392,42	37,1
344	snížení vlhkosti - sklepy dům ul. Revoluční 489, vysoušeč zdiva DRYMAT	195,0	123,0	122 953,06	100,0
345	terénní úpravy zahrady - vybudování bezbariérového přístupu do zahrady v DPS ul. Soukenická 158	190,0	112,0	111 262,50	99,3
346	<i>Celkem</i>	<i>33 770,0</i>	<i>33 680,9</i>	<i>26 009 635,36</i>	<i>77,2</i>
347	<i>Celkem za Odbor správy majetku</i>	<i>33 770,0</i>	<i>33 680,9</i>	<i>26 009 635,36</i>	<i>77,2</i>

348	6 - Odbor ÚP a regionálního rozvoje				
349	<i>REGIONÁLNÍ ROZVOJ</i>				
350	zajištění soc. pohrbů	100,0	200,0	67 248,00	33,6
351	nové směrovky	10,0	10,0	1 561,00	15,6
352	tašky a sáčky na psí exkrementy, známky	55,0	27,0	26 136,00	96,8
353	deratizace	140,0	110,0	109 989,00	100,0
354	konzultační, poradenské a právní služby - průmyslová zóna	3,0	0,0	0,00	0,0
355	tisk informačního materiálu	40,0	0,0	0,00	0,0
356	renovace stávajících směrovek	20,0	20,0	15 004,00	75,0
357	účastnický poplatek - mikroregion	84,0	84,0	84 000,00	100,0
358	útulek psů	1 000,0	1 000,0	792 882,00	79,3
359	poradenská činnost pro dotace	600,0	934,3	576 370,00	61,7
360	propagace (materiál, služby, dary)	500,0	470,0	470 108,97	100,0
361	odtahy aut, ekologická likvidace	150,0	197,2	109 450,00	55,5
362	EPC budovy - management	351,0	619,3	619 189,00	100,0
363	EPC opravy	30,0	30,0	0,00	0,0
364	energetický management	200,0	200,0	200 818,50	100,4
365	regionální rozvoj - služby, materiál, výběrové řízení	100,0	60,0	0,00	0,0
366	řešení energetických úspor na majetku města (prostředky FOM)	1 000,0	1 029,0	429 063,39	41,7
367	členský příspěvek MAS Chrudimsko, o.s.	20,0	20,0	20 000,00	100,0
368	<i>Celkem</i>	<i>4 403,0</i>	<i>5 010,8</i>	<i>3 521 819,86</i>	<i>70,3</i>
369	<i>ZDRAVÉ MĚSTO</i>				
370	mzdy, materiál, DDHM, služby, občerstvení, dary, poplatky	232,0	232,0	157 344,29	67,8
371	zajištění akcí Chrudimskou besedou	70,0	70,0	10 530,42	15,0
372	náhrady za realizaci projektů podpory zdraví	30,0	30,0	29 870,00	99,6
373	vzdělávání úředníků v komunikaci	25,0	0,0	0,00	0,0
374	soutěž "Rozkvetlé město"	10,0	10,0	10 000,00	100,0
375	Běh naděje, ETM a EDDBA	10,0	10,0	0,00	0,0
376	programy dlouhodobé primární prevence "Rizikové chování na ZŠ" a šetření klimatu na ZŠ a MŠ	113,0	113,0	0,00	0,0
377	Do práce na kole	10,0	10,0	8 425,91	84,3
378	příprava participativního rozpočtu pro město včetně mobilního rozhlasu	60,0	60,0	41 190,05	68,7
379	participativní rozpočet pro ZŠ	30,0	0,0	0,00	0,0
380	mobilní rozhlas	215,0	215,0	215 033,97	100,0
381	aktivity pro seniory	100,0	100,0	82 430,68	82,4
382	letní škola Zdravých měst	60,0	0,0	0,00	0,0
383	oslavy 20 let Zdravého města	100,0	40,0	27 800,00	69,5
384	"Místní akční plán rozvoje vzdělávání II v ORP Chrudim"	348,4	4 904,6	3 575 765,15	72,9
385	"Aktualizace SEAP města Chrudim, jeho propojení s adapt. strategií a SMART řešením"	812,5	865,1	688 853,00	79,6
386	"Dost bylo plastů"		521,1	521 147,00	100,0

Název odboru - text		Rozpočet na rok 2021 v tis. Kč	Rozpočet upravený k 31.12.2021 v tis. Kč	Skutečnost k 31.12.2021 v Kč	% k UR
387	<i>Celkem</i>	2 225,9	7 180,8	5 368 390,47	74,8
388	ÚZEMNÍ PLÁNOVÁNÍ				
389	reprografické práce, podklady z KrÚ, publikace	100,0	100,0	0,00	0,0
390	územní a dopravní studie, dokumentace k územnímu rozhodnutí a stavebnímu řízení	3 037,0	2 401,0	1 289 449,08	53,7
391	změna ÚP Chrudim včetně dokumentace SEA	650,0	650,0	0,00	0,0
392	služby architekta	363,0	363,0	363 000,00	100,0
393	konzultační, poradenské a právní služby	80,0	80,0	70 328,83	87,9
394	regulační plán MPZ	300,0	300,0	121 000,00	40,3
395	Separáční dvůr Chrudim - projektové a inženýrské činnosti	2 620,0	2 620,0	877 250,00	33,5
396	"Územní studie veřejných prostranství města Chrudim"	1 099,8	866,5	865 392,00	99,9
397	<i>Celkem</i>	8 249,8	7 380,5	3 586 419,91	48,6
398	TECHNICKÉ SLUŽBY CHRUDIM 2000, spol. s r. o.				
399	čištění města včetně zimní údržby	13 403,9	13 403,9	13 403 900,04	100,0
400	veřejné osvětlení	9 827,1	10 223,5	9 980 500,02	97,6
401	správa hřbitovů	3 535,4	3 535,4	3 535 400,04	100,0
402	veřejné WC	1 624,3	1 624,3	1 624 299,96	100,0
403	sběrný dvůr	3 212,4	3 212,4	3 212 400,00	100,0
404	svoz TDO	13 605,2	13 605,2	13 605 200,04	100,0
405	mimořádné akce	306,8	153,4	153 400,02	100,0
406	veřejný rozhlas	299,5	299,5	299 499,96	100,0
407	dopravní značení - projekty města	500,0	57,0	56 986,00	100,0
408	svoz BIO odpadu	163,0	163,0	163 000,00	100,0
409	<i>Celkem</i>	46 477,6	46 277,6	46 034 586,08	99,5
410	Celkem za Odbor územního plánu a regionál. rozvoje	61 356,3	65 849,7	58 511 216,32	88,9
411	7 - Odbor školství, kultury, sportu a památkové péče				
412	ŠKOLSTVÍ				
413	MATEŘSKÉ ŠKOLY				
414	<i>neinvestiční příspěvky na činnost (včetně průtokových dotací)</i>				
415	MŠ Strojářů	1 873,0	1 902,8	1 902 696,98	100,0
416	MŠ Svatopluka Čecha	1 228,0	1 267,4	1 267 334,65	100,0
417	MŠ Na Valech	1 708,0	2 260,7	2 260 740,35	100,0
418	MŠ U Stadionu	1 061,0	1 135,5	1 135 510,77	100,0
419	MŠ Víta Nejedlého	810,0	1 192,4	1 192 389,90	100,0
420	MŠ Dr. Jana Malíka	1 308,0	1 357,6	1 357 638,46	100,0
421	<i>Celkem</i>	7 988,0	9 116,4	9 116 311,11	100,0
422	ZÁKLADNÍ ŠKOLY se ŠKOLNÍMI JÍDELNAMI				
423	<i>neinvestiční příspěvky na činnost (včetně průtokových dotací)</i>				
424	ZŠ Školní náměstí	3 782,0	3 783,8	3 783 779,40	100,0
425	ZŠ Dr. Peška	3 577,0	3 779,6	3 779 566,50	100,0
426	ZŠ U Stadionu	3 884,0	3 917,8	3 917 810,91	100,0
427	ZŠ Dr. Malíka	3 420,0	3 435,1	3 435 140,22	100,0
428	<i>investiční příspěvky</i>				
429	ZŠ Dr. Peška (vybavení kuchyně po rekonstrukci)	200,0	200,0	200 000,00	100,0
430	ZŠ Dr. Peška - předfinancování (1.500 tis.) a spoluúčást k dotaci (75 tis.) "Rozvoj infrastruktury pro kvalitní vzdělávání všech věkových skupin", předfinancování dotace bude v roce 2021 vráceno	1 575,0	1 439,9	1 439 906,05	100,0
431	<i>Celkem</i>	16 438,0	16 556,2	16 556 203,08	100,0
432	DŮM DĚTÍ A MLÁDEŽE CHRUDIM				
433	neinvestiční příspěvek na činnost	250,0	307,7	307 700,00	100,0
434	<i>Celkem</i>	250,0	307,7	307 700,00	1 230,8

	Název odboru - text	Rozpočet na rok 2021 v tis. Kč	Rozpočet upravený k 31.12.2021 v tis. Kč	Skutečnost k 31.12.2021 v Kč	% k UR
435	ZÁKLADNÍ UMĚLECKÁ ŠKOLA				
436	neinvestiční příspěvek na činnost		45,0	45 000,00	100,0
437	<i>Celkem</i>		45,0	45 000,00	100,0
438	VÝDAJE ODBORU				
439	DDHM - řešení havarijních situací během roku - MŠ	100,0	0,0	0,00	0,0
440	DHM - řešení havarijních situací během roku - MŠ	110,0	0,0	0,00	0,0
441	služby (v MŠ v případě havárií)	45,0	19,0	0,00	0,0
442	DDHM - řešení havarijních situací během roku - ZŠ	100,0	31,2	0,00	0,0
443	DHM - řešení havarijních situací během roku - ZŠ	130,0	50,0	0,00	0,0
444	služby (v ZŠ v případě havárií)	15,0	15,0	0,00	0,0
445	ZŠ Školní náměstí - rekonstrukce odborných učeben včetně zajištění bezbariérovosti na ZŠ Školní náměstí, budova Sladkovského (spoluúčast 10 % 197,7 tis.)	1 977,0	1 483,3	1 483 301,50	100,0
446	finanční vypořádání za r. 2021	0,0	283,6	283 646,35	100,0
447	<i>Celkem</i>	2 477,0	1 882,1	1 766 947,85	93,9
448	<i>Celkem školství</i>	27 153,0	27 907,4	27 792 162,04	99,6
449	CHRUDIMSKÁ BESEDA				
450	neinvestiční příspěvek na činnost (včetně dotací od kraje)	15 431,0	16 483,9	16 483 919,14	100,0
451	<i>Celkem</i>	15 431,0	16 483,9	16 483 919,14	100,0
452	MĚSTSKÁ KNIHOVNA				
453	neinvestiční příspěvek na činnost (včetně dotace od kraje)	11 899,4	13 370,6	13 370 623,30	100,0
454	<i>Celkem</i>	11 899,4	13 370,6	13 370 623,30	100,0
455	OSTATNÍ ČINNOST V KULTUŘE				
456	nákup materiálu	60,0	45,0	22 070,00	49,0
457	nákup služeb	70,0	41,0	18 722,00	45,7
458	věcné dary, pohoštění (Osobnost města, Královna KVM, Mateřinka...)	125,0	125,0	15 345,00	12,3
459	příspěvek DSO Královna věnných měst	45,0	45,0	45 000,00	100,0
460	činnost kronikáře	120,0	120,0	120 000,00	100,0
461	dotační program podpora obnovy památkově nechráněných nemovitostí a podpora reklamního označení provozoven na území MPZ	230,0	65,0	60 188,79	92,6
462	znalecké posudky soch - Muzeum barokních soch	80,0	80,0	14 943,50	18,7
463	expozice Muzea barokních soch - obměna expozice	280,0	280,0	227 983,00	81,4
464	pojištění zapůjčených exponátů	230,0	230,0	173 874,00	75,6
465	znalecké posudky pro výkon státní správy památkové péče	180,0	180,0	164 730,00	91,5
466	pamětní desky	10,0	24,0	23 294,92	97,1
467	informační tabulky k hrobům, památkovým objektům a historicky hodnotným objektům	10,0	10,0	568,70	5,7
468	projekt "Chrudim sobě"	50,0	20,0	0,00	0,0
469	zhotovení podstavce a instalace busty E. Zátopka v prostorách Letního stadionu v Chrudimi	115,0	0,0	0,00	0,0
470	tematické akce	30,0	30,0	0,00	0,0
471	zpracování Plánu rozvoje sportu		140,0	100 000,00	71,4
472	doprovodné akce k plnění projektu Revitalizace barokního zámku v Medlešicích	86,0	0,0	0,00	0,0
473	finanční odměna pro účastníky soutěže na zpracování soch chrudimských loutek	40,0	40,0	32 000,00	80,0
474	podpora rozvoje cestovního ruchu	450,0	447,0	411 112,30	92,0
475	příspěvek na společnou propagaci turistické oblasti pro Chrudimsko-Hlinecko, z.s.	10,0	10,0	10 000,00	100,0
476	zatraktivnění MUBASO pro rodiny s dětmi	250,0	593,0	523 563,00	88,3
477	informační centrum - účastnický poplatek asociace IC	4,5	4,5	4 500,00	100,0
478	informační centrum - nákup zboží	130,0	130,0	110 804,80	85,2

	Název odboru - text	Rozpočet na rok 2021 v tis. Kč	Rozpočet upravený k 31.12.2021 v tis. Kč	Skutečnost k 31.12.2021 v Kč	% k UR
479	informační centrum - dotace		51,8	51 828,00	100,1
480	informační centrum - sáčky na psí exkrementy	10,0	10,0	9 027,00	90,3
481	program RMPZ		433,0	433 000,00	100,0
482	<i>Celkem</i>	<i>2 615,5</i>	<i>3 154,3</i>	<i>2 572 555,01</i>	<i>81,6</i>
483	GRANTY, OSTATNÍ DOTACE A PŘÍSPĚVKY				
484	příspěvky na podporu sportu a tělovýchovy	2 150,0	2 150,0	2 016 235,00	93,8
485	kulturní dotace	700,0	636,0	544 880,22	85,7
486	poskytnutí grantů	150,0	150,0	150 000,00	100,0
487	příspěvky a dotace ostatním obč. sdružením	400,0	400,0	397 516,40	99,4
488	podpora vrcholového sportu	250,0	250,0	250 000,00	100,0
489	PŘÍMÉ DOTACE celkem	2 149,0	2 149,0	2 149 000,00	100,0
490	<i>Altus, z.s.</i>	<i>20,0</i>	<i>20,0</i>	<i>20 000,00</i>	<i>100,0</i>
491	<i>Šance pro Tebe, z.s.</i>	<i>400,0</i>	<i>400,0</i>	<i>400 000,00</i>	<i>100,0</i>
492	<i>Mama klub Chrudim z.s.</i>	<i>70,0</i>	<i>70,0</i>	<i>70 000,00</i>	<i>100,0</i>
493	<i>Rytmus Východní Čechy, o.p.s.</i>	<i>70,0</i>	<i>70,0</i>	<i>70 000,00</i>	<i>100,0</i>
494	<i>Centrum J. J. Pestalozziho, o.p.s.</i>	<i>400,0</i>	<i>400,0</i>	<i>400 000,00</i>	<i>100,0</i>
495	<i>Oblastní spolek ČČK Chrudim</i>	<i>150,0</i>	<i>150,0</i>	<i>150 000,00</i>	<i>100,0</i>
496	<i>Farní charita Chrudim</i>	<i>117,0</i>	<i>117,0</i>	<i>117 000,00</i>	<i>100,0</i>
497	<i>Vodní záchranná služba ČČK, pobočný spolek</i>	<i>27,0</i>	<i>27,0</i>	<i>27 000,00</i>	<i>100,0</i>
498	<i>MOMO Chrudim, o.p.s.</i>	<i>25,0</i>	<i>25,0</i>	<i>25 000,00</i>	<i>100,0</i>
499	<i>MaChr za Chrudim malebnou z.s.</i>	<i>70,0</i>	<i>70,0</i>	<i>70 000,00</i>	<i>100,0</i>
500	<i>Amalthea z.s.</i>	<i>90,0</i>	<i>90,0</i>	<i>90 000,00</i>	<i>100,0</i>
501	<i>Taneční klub BESTA Chrudim z.s.</i>	<i>25,0</i>	<i>25,0</i>	<i>25 000,00</i>	<i>100,0</i>
502	<i>MD dance studio Chrudim, z.s.</i>	<i>40,0</i>	<i>40,0</i>	<i>40 000,00</i>	<i>100,0</i>
503	<i>FK Chrudim, z.s.</i>	<i>300,0</i>	<i>300,0</i>	<i>300 000,00</i>	<i>100,0</i>
504	<i>rezerva na poskytnutí dotace Zlatá Pecka, z.s. - hudební festival</i>	<i>300,0</i>	<i>300,0</i>	<i>300 000,00</i>	<i>100,0</i>
505	<i>Aeroklub ČR-Chrudim, z.s.</i>	<i>45,0</i>	<i>45,0</i>	<i>45 000,00</i>	<i>100,0</i>
506	příspěvky a dary RM a ZM	280,0	280,0	254 927,00	91,0
507	PRAGOBALON LAVA s.r.o. - neinvestiční dotace na akci "Balóny nad Chrudimí"	30,0	30,0	30 000,00	100,0
508	MLK Chrudim - účelová dotace na cyklus kulturních letních akcí "Bez nití/ Odvázané léto na terasách"	60,0	60,0	60 000,00	100,0
509	ŘKF - arciděkanství Chrudim - účelová dotace na odvlhčení kostela sv. Kateřiny	50,0	50,0	50 000,00	100,0
510	SOPRE CR o. p. s. - účelová dotace na pokrytí mzdových nákladů a vybavení ložnic (Noclehárna)	80,0	80,0	80 000,00	100,0
511	<i>Celkem</i>	<i>6 299,0</i>	<i>6 235,0</i>	<i>5 982 558,62</i>	<i>96,0</i>
512	SPORTOVNÍ AREÁLY MĚSTA CHRUDIM, s.r.o.				
513	dotace na provoz	25 607,0	25 607,0	25 607 000,00	100,0
514	dotace na nájem	500,0	500,0	500 000,00	100,0
515	investiční dotace na nákup stroje na čištění dna bazénů	400,0	400,0	363 000,00	90,8
516	investiční dotace na nákup stroje na úklid UMT	150,0	150,0	150 000,00	100,0
517	investiční dotace na nákup stroje na čištění venkovních povrchů	350,0	350,0	196 750,00	56,2
518	investiční dotace na montáž FTV na Letním stadionu	545,0	545,0	545 000,00	100,0
519	<i>Celkem</i>	<i>27 552,0</i>	<i>27 552,0</i>	<i>27 361 750,00</i>	<i>99,3</i>
520	<i>Celkem kultura</i>	<i>63 796,9</i>	<i>66 795,8</i>	<i>65 771 406,07</i>	<i>98,5</i>
521	Celkem za Odbor školství, kultury, sportu a pam. péče	90 949,9	94 703,2	93 563 568,11	98,8

522	8 - Odbor investic				
523	<i>SILNICE včetně MK</i>				
524	plošné výspravy místních komunikací	1 500,0	1 740,0	1 739 012,00	99,9
525	lokální výspravy MK, údržba, rekonstrukce, čištění uličních vpustí	2 700,0	3 087,9	2 902 840,98	94,0
526	rekonstrukce a oprava mostů a lávek	2 000,0	1 997,0	1 989 095,97	99,6
527	rekonstrukce ulice Na Kopci Chrudim - křižovatka (komunikace a chodník)	3 600,0	3 311,0	3 299 843,02	99,7
528	dopravní napojení sportovišť města Chrudim		70,0	66 519,02	95,0

	Název odboru - text	Rozpočet na rok 2021 v tis. Kč	Rozpočet upravený k 31.12.2021 v tis. Kč	Skutečnost k 31.12.2021 v Kč	% k UR
529	<i>Celkem</i>	9 800,0	10 205,9	9 997 310,99	98,0
530	PROVOZ VEŘEJNÉ SILNIČNÍ DOPRAVY				
531	oprava a rekonstrukce autobusových zastávek nespecifikovaně	150,0	150,0	143 126,00	95,4
532	<i>Celkem</i>	150,0	150,0	143 126,00	95,4
533	OSTATNÍ ZÁLEŽITOSTI KOMUNIKACÍ				
534	údržba a rekonstrukce chodníků, cyklostezek a parkovišť	4 000,0	4 062,0	3 774 178,86	92,9
535	vyvolané investice - komunikace kruhový obj. Pardubická a Masarykovo nám., kruhák, přechody pro chodce	1 500,0	511,0	283 859,37	55,5
536	Stolpersteiny	50,0	50,0	43 811,68	87,6
537	výstavba chodníku podél silnice III/3589 Chrudim - Vlčnov		1 706,0	1 473 630,18	86,4
538	výstavba chodníku ul. Vrchlického - ul. Na Ostrově	250,0	5,0	4 235,00	84,7
539	"Stavební úpravy parkoviště Palackého třída, Chrudim"	650,0	460,0	459 587,00	99,9
540	výstavba chodníku a místa pro usnadnění přecházení ul. K Pišťovům	100,0	5,0	4 235,00	84,7
541	<i>Celkem</i>	6 550,0	6 799,0	6 043 537,09	88,9
542	ODVÁDĚNÍ ODPADNÍCH VOD				
543	opravy, údržba a výstavba kanalizací nespecifikovaně	100,0	50,0	48 224,00	96,4
544	Výstavba splaškové kanalizace Medlešice	5 000,0	503,0	404 183,50	80,4
545	oprava výtoku kanalizace Medlešice	5 000,0	4 680,0	3 873 874,36	82,8
546	<i>Celkem</i>	10 100,0	5 233,0	4 326 281,86	82,7
547	ÚPRAVY DROBNÝCH VODNÍCH TOKŮ				
548	náhon - běžná údržba a oprava	160,0	160,0	126 662,80	79,2
549	revitalizace malé vodní nádrže v Topoli		70,8	70 180,00	99,1
550	revitalizace náhonu v ulici Koželužská - Kopanický mlýn, Chrudim		186,0	185 918,92	100,0
551	"Revitalizace rybníku ve Vlčnově"	4 000,0	3 544,0	3 542 612,82	100,0
552	<i>Celkem</i>	4 160,0	3 960,8	3 925 374,54	99,1
553	MATEŘSKÉ ŠKOLY				
554	údržba a opravy hřišť a zahrad v mateřských školách	500,0	650,0	632 568,40	97,3
555	rekonstrukce, doplnění a výstavba hřišť v mateřských školách	400,0	314,5	301 534,00	95,9
556	MŠ Na Valech čp. 193 výměna stávajících oken	2 000,0	1 440,0	1 393 850,00	96,8
557	výstavba zahradního domku MŠ Strojářů	800,0	138,0	0,00	0,0
558	MŠ Na Valech čp. 193 výměna stropní konstrukce	1 250,0	2 831,0	2 830 820,44	100,0
559	<i>běžná údržba a rekonstrukce v zařízeních:</i>				
560	MŠ Strojářů + MŠ Medlešice	500,0	362,0	302 558,65	83,6
561	MŠ Svatopluka Čecha	300,0	350,0	282 457,12	80,7
562	MŠ Na Valech + MŠ Sladkovského	600,0	390,0	237 756,11	61,0
563	MŠ U Stadionu	400,0	400,0	366 549,47	91,6
564	MŠ Víta Nejedlého	250,0	300,0	210 368,68	70,1
565	MŠ Dr. Malíka + MŠ Topol	450,0	760,0	661 910,00	87,1
566	<i>Celkem</i>	7 450,0	7 935,5	7 220 372,87	91,0
567	ZÁKLADNÍ ŠKOLY				
568	údržba a opravy hřišť a zahrad v základních školách	20,0	20,0	15 319,00	76,6
569	modernizace rozvaděčů a elektroinstalace ZŠ Dr. Malíka IV. etapa	1 600,0	1 581,0	1 580 865,67	100,0
570	"Rekonstrukce odborných učeben vč. zajištění bezbariérovosti v ZŠ Školní náměstí, budova Sladkovského 28"	4 825,0	4 762,0	4 761 945,87	100,0
571	ZŠ Dr. Peška rekonstrukce školní kuchyně	9 500,0	9 600,0	9 593 945,45	99,9
572	<i>běžná údržba a rekonstrukce v zařízeních:</i>				
573	ZŠ Husova + ZŠ Dr. Peška	670,0	570,0	433 998,94	76,1
574	ZŠ Školní náměstí + ZŠ Sladkovského	500,0	760,0	752 076,27	99,0
575	ZŠ U Stadionu	380,0	399,0	376 920,21	94,5
576	ZŠ Dr. Malíka	750,0	650,0	579 904,73	89,2
577	<i>Celkem</i>	18 245,0	18 342,0	18 094 976,14	98,7

	Název odboru - text	Rozpočet na rok 2021 v tis. Kč	Rozpočet upravený k 31.12.2021 v tis. Kč	Skutečnost k 31.12.2021 v Kč	% k UR
578	ZÁKLADNÍ UMĚLECKÁ ŠKOLA				
579	běžná údržba a rekonstrukce	400,0	400,0	364 966,00	91,2
580	<i>Celkem</i>	<i>400,0</i>	<i>400,0</i>	<i>364 966,00</i>	<i>91,2</i>
581	KINA				
582	městské kino - běžná údržba a rekonstrukce	120,0	210,0	185 432,55	88,3
583	letní kino	70,0	70,0	68 546,50	97,9
584	<i>Celkem</i>	<i>190,0</i>	<i>280,0</i>	<i>253 979,05</i>	<i>90,7</i>
585	ČINNOSTI KNIHOVNICKÉ				
586	knihovny - běžná údržba a rekonstrukce	500,0	460,0	339 443,90	73,8
587	Výstavba knihovny vč. komunitního prostoru v ul. Topolská		650,0	649 300,00	99,9
588	<i>Celkem</i>	<i>500,0</i>	<i>1 110,0</i>	<i>988 743,90</i>	<i>89,1</i>
589	PAMÁTKY				
590	<i>běžná údržba a rekonstrukce v zařízeních:</i>				
591	zámek Medlešice	100,0	100,0	82 724,80	82,7
592	divadlo K. Pippicha	800,0	750,0	717 678,84	95,7
593	muzeum - Chrudimská beseda čp. 85	500,0	470,0	429 818,52	91,5
594	muzeum barokních soch	200,0	250,0	214 998,32	86,0
595	<i>opravy a rekonstrukce kulturních památek:</i>				
596	sochy, kašny a portály	150,0	150,0	99 040,00	66,0
597	hradby, tarasní zdi	200,0	250,0	242 282,00	96,9
598	zámek Medlešice - havárie, oprava střechy, výměna krytiny		150,0	13 213,20	8,8
599	"Oprava opláštění čp.1 stará radnice, Resselovo náměstí"	6 300,0	2 650,0	2 541 826,84	95,9
600	<i>Celkem</i>	<i>8 250,0</i>	<i>4 770,0</i>	<i>4 341 582,52</i>	<i>91,0</i>
601	OBNOVA HODNOT MÍSTNÍHO KULTURNÍHO POVĚDOMÍ				
602	opravy hrobů významných osobností, pamětních míst, křížků, soch, kašen a portálů	100,0	140,0	114 850,82	82,0
603	Stavební úpravy kašny Brusel, Husova ulice, Chrudim	2 550,0	0,0	0,00	0,0
604	<i>Celkem</i>	<i>2 650,0</i>	<i>140,0</i>	<i>114 850,82</i>	<i>82,0</i>
605	ZÁJMOVÁ ČINNOST V KULTUŘE				
606	Spolkový dům - běžná údržba a rekonstrukce	100,0	100,0	73 615,28	73,6
607	<i>Celkem</i>	<i>100,0</i>	<i>100,0</i>	<i>73 615,28</i>	<i>73,6</i>
608	VYUŽITÍ VOLNÉHO ČASU DĚTÍ A MLÁDEŽE				
609	běžná údržba stávajících dětských hřišť	950,0	936,0	931 030,69	99,5
610	rekonstrukce, výstavba a doplnění dětských hřišť		104,0	103 552,00	99,6
611	Dům dětí a mládeže - běžná údržba a rekonstrukce	300,0	370,0	363 875,80	98,3
612	DDM - vybudování nového ústředního topení	1 200,0	630,0	627 261,58	99,6
613	DDM - údržba hřiště a zahrady	50,0	50,0	49 011,75	98,0
614	<i>Celkem</i>	<i>2 500,0</i>	<i>2 090,0</i>	<i>2 074 731,82</i>	<i>99,3</i>
615	VEŘEJNÉ OSVĚTLENÍ				
616	rekonstrukce, doplnění a oprava veřejného osvětlení nespécifikované	240,0	557,0	528 276,76	94,8
617	výstavba VO Větrník - ul. Na Kopci	1 650,0	35,0	35 000,00	100,0
618	<i>Celkem</i>	<i>1 890,0</i>	<i>592,0</i>	<i>563 276,76</i>	<i>95,1</i>
619	POHŘEBNICTVÍ				
620	opravy hřbitovů	100,0	100,0	92 027,00	92,0
621	<i>Celkem</i>	<i>100,0</i>	<i>100,0</i>	<i>92 027,00</i>	<i>92,0</i>
622	KOMUNÁLNÍ SLUŽBY A ÚZEMNÍ ROZVOJ				

Název odboru - text		Rozpočet na rok 2021 v tis. Kč	Rozpočet upravený k 31.12.2021 v tis. Kč	Skutečnost k 31.12.2021 v Kč	% k UR
623	projekty, průzkumy, technické pomoci obecné, příprava inv. akcí	3 200,0	4 022,0	3 475 025,01	86,4
624	PD přístavby sportovní haly - starý objekt	2 500,0	2 500,0	2 408 868,00	96,4
625	opravy a údržba majetku nespecifikovaně, nákup drobného dlouhodobého majetku	150,0	150,0	136 474,25	91,0
626	městská optická síť	940,0	850,0	676 132,46	79,5
627	oprava zdi Široké schody - havárie		4 140,0	4 134 719,19	99,9
628	výstavba pítky na Žižkově náměstí				
629	participativní rozpočet akce	1 000,0	1 151,7	732 222,60	63,6
630	„Rekonstrukce čp. 1114, ul. Tovární, Chrudim, vč. přístavby a nástavby azylového domu s ošetřovatelskou službou“ – jednostupňová PD		200,0	187 974,00	94,0
631	PD výstavba Domu přírody Chrudim, Podhůra		145,0	0,00	0,0
632	<i>Celkem</i>	<i>7 790,0</i>	<i>13 158,7</i>	<i>11 751 415,51</i>	<i>89,3</i>
633	<i>DEKONTAMINACE PŮD A ČIŠTĚNÍ SPODNÍ VODY</i>				
634	Transporta Chrudim - odstranění vrtů a tech. prvků v rámci sanačních prací		2 360,9	2 360 808,52	100,0
635	<i>Celkem</i>		<i>2 360,9</i>	<i>2 360 808,52</i>	<i>100,0</i>
636	<i>PROTIEROZNÍ A PROTIPOŽÁRNÍ OCHRANA</i>				
637	"Protipovodňový varovný a informační systém města Chrudim"		354,5	229 621,00	64,8
638	<i>Celkem</i>		<i>354,5</i>	<i>229 621,00</i>	<i>64,8</i>
639	<i>PÉČE O VZHLED OBCÍ A VEŘ. ZELENĚ</i>				
640	shoz havraních hnízd	100,0	100,0	98 980,00	99,0
641	údržba, opravy a rekonstrukce odpočinkových míst	300,0	300,0	280 134,52	93,4
642	údržba trávníků	7 428,0	7 500,0	7 421 363,58	99,0
643	údržba živých plotů	535,0	535,0	494 254,53	92,4
644	údržba stromů a keřových skupin	1 800,0	1 950,0	1 949 476,07	100,0
645	údržba mobilních nádob a záhonů	840,0	1 040,0	912 490,87	87,7
646	výsadby stromů a keřů	300,0	450,0	433 224,44	96,3
647	Klášteřní zahrady	280,0	280,0	279 903,77	100,0
648	Městský park	130,0	130,0	129 461,00	99,6
649	následná údržba regionálního biocentra (RBC) 1950 Habrov	100,0	100,0	90 283,00	90,3
650	park Republiky	40,0	40,0	39 098,13	97,7
651	zámecký park Medlešice	40,0	40,0	37 169,99	92,9
652	park Střelnice přírodní památka/biocentrum	50,0	50,0	48 062,64	96,1
653	Michalský park	50,0	50,0	42 188,00	84,4
654	<i>Celkem</i>	<i>11 993,0</i>	<i>12 565,0</i>	<i>12 256 090,54</i>	<i>97,5</i>
655	<i>ČINNOST MÍSTNÍ SPRÁVY</i>				
656	údržba, opravy a rekonstrukce vnějších pláštů budov užívaných MěÚ	100,0	100,0	72 575,80	72,6
657	rekonstrukce elektroinstalace budovy čp. 67 ul. Pardubická	7 470,0	3,0	3 000,00	100,0
658	<i>Celkem</i>	<i>7 570,0</i>	<i>103,0</i>	<i>75 575,80</i>	<i>73,4</i>
659	<i>Celkem za Odbor investic</i>	<i>100 388,0</i>	<i>90 750,3</i>	<i>85 292 264,01</i>	<i>94,0</i>
660	9 - Odbor správní				
661	Komise pro občanské záležitosti	120,0	120,0	64 996,32	54,2
662	ošatné	160,0	160,0	92 800,00	58,0
663	volby do Parlamentu ČR		919,0	861 198,42	93,7
664	přeplatky z roku 2020 - nepatří Městu Chrudim			40 000,00	
665	<i>Celkem za Odbor správní</i>	<i>280,0</i>	<i>1 199,0</i>	<i>1 058 994,74</i>	<i>88,3</i>
666	10 - Odbor životního prostředí				
667	OCHRANA OVZDUŠÍ A NAKLÁDÁNÍ S ODPADY				
668	monitoring ovzduší (provoz analyzátorů na území města)	50,0	50,0	39 147,30	78,3

	Název odboru - text	Rozpočet na rok 2021 v tis. Kč	Rozpočet upravený k 31.12.2021 v tis. Kč	Skutečnost k 31.12.2021 v Kč	% k UR
669	černé skládky (likvidace černých skládek)	190,0	170,0	38 606,53	22,7
670	ekologická výchova	70,0	53,0	34 677,44	65,4
671	certifikace EMAS	20,0	37,0	36 300,00	98,1
672	regulace holubů, likvidace invazních druhů rostlin	30,0	30,0	0,00	0,0
673	výkon státní správy - posudky, rozbory, týraná zvířata ...	570,0	590,0	251 290,11	42,6
674	monitoring starých ekologických zátěží	20,0	20,0	0,00	0,0
675	kalamitní stav v lesích (kůrovec, nezalesněné holiny)	10,0	10,0	0,00	0,0
676	separace odpadů	40,0	40,0	0,00	0,0
677	předcházení vzniku odpadů	40,0	40,0	27 396,42	68,5
678	"Zpracování plánu ÚSES na území ORP Chrudim"	867,0	1 148,3	1 148 290,00	100,0
679	"Shromáždování bioodpadů v Chrudimi"	2 421,0	2 226,0	2 225 190,00	100,0
680	Celkem za Odbor životního prostředí	4 328,0	4 414,3	3 800 897,80	86,1
681	11 - Odbor dopravy				
682	provozování MAD Chrudim	9 300,0	9 300,0	9 136 849,39	98,2
683	příspěvek na cyklobus	0,0	15,0	15 000,00	100,0
684	provoz elektronického tabla na dopravním terminálu	65,0	65,0	64 614,00	99,4
685	znalecké posudky	500,0	500,0	163 908,25	32,8
686	svědečné a tlumočné	10,0	10,0	0,00	0,0
687	pronájem plochy na zkoušku žadatelů o řidičské oprávnění	40,0	25,0	0,00	0,0
688	stacionární měření rychlosti vozidel	400,0	300,0	298 265,00	99,4
689	výkon činnosti silničního správního úřadu		10,0	2 664,00	26,6
690	plán mobility, dopravní průzkumy	250,0	250,0	31 312,00	12,5
691	poradenství v oblasti dopravy (jízdni řády, provozování MAD, řešení nebezpečných míst ...)	100,0	100,0	73 642,00	73,6
692	nepatří městu, bude vráceno v roce 2021			18 000,00	
693	Celkem za Odbor dopravy	10 665,0	10 575,0	9 804 254,64	92,7
694	12 - Stavební odbor				
695	prostředky na výkon státní správy (posudky, řešení havárií)	80,0	80,0	0,00	0,0
696	Celkem za Stavební odbor	80,0	80,0	0,00	0,0
697	13 - Obecní živnostenský úřad				
698	Celkem za Obecní živnostenský úřad	0,0	0,0	0,00	0,0
699	15 - Odbor sociálních věcí				
700	OSTATNÍ VÝDAJE ODBORU				
701	sociální prevence	230,0	230,0	77 918,79	33,9
702	komunitní plánování	60,0	60,0	30 292,17	50,5
703	provoz městské noclehárny	180,0	180,0	180 000,00	100,0
704	jednorázové mimořádné výdaje (občané města v krizi, např. živelné pohromy)	60,0	60,0	0,00	0,0
705	neinvestiční dotace pro Centrum J. J. Pestalozziho o.p.s.	1 000,0	1 000,0	1 000 000,00	100,0
706	dotační program na podporu sociální oblasti - příspěvky pro pobytová zařízení (občané Chrudimě)	300,0	300,0	299 988,00	100,0
707	dotační program na podporu neziskového sektoru v sociálních službách	400,0	400,0	400 000,00	100,0
708	dotace EU - "Komunitní plánování"	716,0	2 282,0	1 508 019,11	66,1
709	výživné (vratky do SR)			300,00	
710	Celkem	2 946,0	4 512,0	3 496 518,07	77,5
711	CENTRUM SOCIÁLNÍCH SLUŽEB A POMOCI				
712	neinvestiční příspěvek na činnost (včetně průtokových dotací)	20 371,0	30 327,2	30 327 138,00	100,0
713	Celkem	20 371,0	30 327,2	30 327 138,00	100,0
714	Celkem za Odbor sociálních věcí	23 317,0	34 839,2	33 823 656,07	97,1

Název odboru - text		Rozpočet na rok 2021 v tis. Kč	Rozpočet upravený k 31.12.2021 v tis. Kč	Skutečnost k 31.12.2021 v Kč	% k UR
715	Orgán obce				
716	MĚSTSKÁ POLICIE				
717	oděv, obuv	300,0	280,0	259 017,77	92,5
718	dlouhodobý drobný hmotný majetek	50,0	85,0	83 867,00	98,7
719	nákup materiálu	90,0	75,0	65 826,83	87,8
720	pohonné hmoty, mazadla, oleje	130,0	134,0	131 926,50	98,5
721	služby telekomunikací a radiokomunikací	1,0	1,0	252,46	25,2
722	pojištění osob	26,0	26,0	19 800,00	76,2
723	školení, vzdělávání	95,0	95,0	55 680,00	58,6
724	nákup služeb (vč. služeb týkajících se informačních a komunikačních tech.)	140,0	130,0	130 137,00	100,1
725	opravy a udržování	130,0	185,0	167 199,25	90,4
726	platby daní a poplatků, nákup kolků	7,0	7,0	2 300,00	32,9
727	knihy, učební pomůcky, tisk	6,0	2,0	0,00	0,0
728	údržba, servis a obnova kamerového systému	660,0	660,0	653 830,76	99,1
729	údržba a servis pultu centrální ochrany	80,0	50,0	33 880,00	67,8
730	cestovné	30,0	15,0	9 041,00	60,3
731	služby pošt	2,0	2,0	348,00	17,4
732	ochranné pomůcky	25,0	25,0	14 681,00	58,7
733	potraviny - ochranné nápoje, občerstvení (komise prevence kriminality)	5,0	5,0	1 723,00	34,5
734	léky a zdravotnický materiál	5,0	5,0	1 037,83	20,8
735	nájemné	15,0	15,0	9 000,00	60,0
736	Celkem za MĚSTSKOU POLICII	1 797,0	1 797,0	1 639 548,40	91,2
737	VÝDAJE CELKEM	529 141,4	575 316,8	531 298 685,05	92,3

KOMENTÁŘ K ROZBORŮM HOSPODAŘENÍ K 31. 12. 2021

ODBOR INVESTIC

2212-SILNICE včetně MK

Plošné výspravy místních komunikací

Lokální výspravy MK, údržba, rekonstrukce, čištění uličních vpustí

Byla provedena plošná výprava v ulici Průmyslová od křižovatky s ulicí Čáslavskou o celkové ploše cca 2.100 m². V rámci lokálních oprav místních komunikací byla provedena oprava místní komunikace Na Kopci, Na Větrníku, Hniličkova, Hradištní, Průmyslová, Víta Nejedlého, V Tejnecku, Družstevní, Koželužská, Lázeňská, Filištinská a Čelakovského. Byla opravena komunikace frézinkem a turbem v Medlešicích, v ul. Vrchovská, Na Kopci, K Májovu, Lázeňská a Sečská.

Rekonstrukce a oprava mostů a lávek

Byly provedeny hlavní prohlídky všech lávek a mostů v majetku města Chrudim, provedeny údržbové práce a opravy jednotlivých konstrukcí mostů a lávek. Je dokončena projektová dokumentace na opravu lávky v ulici Moravská a je plánovaná realizace stavby. Je dokončena projektová dokumentace na opravu mostu M 28 v ul. Soukenická, Chrudim a na opravu mostu M 34 v ul. Malecká, Chrudim.

Rekonstrukce ulice Na Kopci Chrudim – křižovatka (komunikace a chodník)



Stavba byla zahájena v 07/2021 a řešila rekonstrukci komunikace a chodníku začátku ul. Na Kopci, Chrudim.

Stávající chodníkové

plochy chyběly a komunikace byla ve špatném stavu. Jednalo se o navazující práce po terénních úpravách a přeložkách inženýrských sítí začátku ul. Na Kopci.



Dopravní napojení sportovišť města Chrudim

V roce 2021 bylo dokončeno provedení VDZ (vodorovného dopravního značení), které je možno provádět až po 3 měsících po provedení asfaltového krytu.

2219-OSTATNÍ ZÁLEŽITOSTI KOMUNIKACÍ

Údržba a rekonstrukce chodníků, cyklostezek a parkovišť

Byla provedena oprava povrchu chodníku v ulici Poděbradova v ploše 106 m² a v ulici Husova v ploše 88 m², kde byl stávající chodník z litého asfaltu nahrazen zámkovou dlažbou typu parketa šedá, dále byl opraven chodník v ulici U Stadionu, Na Větrníku, Jabloňová, Hálkova a Dr. Václava Peška. Bylo opraveno parkoviště U Stadionu a v ulici Fibichova, dále byla opravena uliční vpust' v ul. U Stadionu, Na Větrníku, Husova, Jiráskova a opraveny kanalizační poklapy v ulici Moravská.

Stolpersteiny

V roce 2021 bylo umístěno 11 kamenů ztracených, a to deset na Širokých schodech před čp. 109 a jeden v ulici Palackého před čp. 370.

Stavební úpravy parkoviště Palackého třída, Chrudim

Byla vybudována 4 parkovací stání ze zatravnovací dlažby před objektem čp. 61 v místě zatravněné plochy, 4 parkovací stání ze zatravnovací dlažby vedle objektu čp. 61 mezi ul. Palackého třída a B. Martinů v místě zatravněné plochy a zrekonstruován stávající chodník před objektem čp. 61.

Výstavba chodníku ul. Vrchlického – ul. Na Ostrově

Akce pozastavena.

Výstavba chodníku a místa pro usnadnění přecházení ul. K Píšťovům

Akce pozastavena.

Výstavba chodníku podél silnice III/3589 Chrudim - Vlčnov

Podél nově navrhované krajem překládané komunikace III/3589 je plánováno zbudování pravostranného chodníku ze zámkové dlažby ve směru na Vlčnov. V roce 2021 v místě chodníku byla provedena opěrná monolitická betonová zeď (patní práh).

Vyvolané investice – komunikace kruhový objezd Pardubická a Masarykovo nám., kruhák, přechody pro chodce

V rámci akce ŘSD „I/37 Chrudim – průtah, OŽK“ byly prováděny dílčí úpravy dané komunikace dle požadavků města Chrudim. Jednalo se o provedení pruhu pro cyklisty a sadové úpravy okružní křižovatky Na Bídě.

2221-PROVOZ VEŘEJNÉ SILNIČNÍ DOPRAVY

Oprava a rekonstrukce autobusových zastávek nespecifikovaně

Byly provedeny drobné opravy autobusových zastávek v Medlešicích, Vestci, Vlčnově, Markovicích a na Podhůře.

2321-ODVÁDĚNÍ ODPADNÍCH VOD

Opravy, údržba a výstavba kanalizací nespecifikovaně

Byla provedena oprava havarijního stavu na dešťové kanalizaci v ul. K Májovu, Chrudim.

Výstavba splaškové kanalizace Medlešice

Byla dokončena projektová dokumentace pro provedení stavby a výběr zhotovitele, inženýrskogeologický průzkum a úspěšně podána žádost o dotaci na Ministerstvo zemědělství ČR. Dále došlo k uzavření objednávky na administraci zadávacího řízení na výběr zhotovitele akce a ke schválení priorit rozpočtu města Chrudim na roky 2022 a 2023 na vlastní realizaci akce. Koncem roku 2021 byla obchodní společnost Agrostav Pardubice a.s. vyzvána k podpisu smlouvy o dílo. Zároveň byla koncem roku uzavřena smlouva s technickým dozorem stavebníka (ŽP PROJEKT s.r.o.) a objednávka s koordinátorem BOZP (TURKE CZ s.r.o.). Výkon autorského dozoru byl řešen již ve smlouvě na vyhotovení projektové dokumentace pro provedení stavby a pro výběr dodavatele (Vodárenská společnost Chrudim, a.s.). Stavba bude zahájena nejpozději 1. 3. 2022. Plánované ukončení výstavby je 3. 11. 2023.

Oprava výtlaku kanalizace Medlešice

Akce, která spočívala v zatažení slabší trubky do stávajícího výtlačného potrubí, byla zrealizována obchodní společností VHS technology a.s. V průběhu výstavby došlo k upřesnění trasy původního výtlačného potrubí. V místě startovacích jam bylo potrubí zajištěno proti posunu. Práce na jednotlivých půdních blocích byly prováděny po dohodě s dotčenými zemědělci. Průběh prací byl průběžně kontrolován i pracovníky budoucího provozovatele, Vodárenské společnosti Chrudim a.s. a budoucího vlastníka, obchodní společností Vodovody a kanalizace Chrudim, a.s. V závěru roku byla akce zařazena do majetku města Chrudim. V roce 2022 se předpokládá zrealizování majetkového převodu na obchodní společnost Vodovody a kanalizace Chrudim, a.s. – řeší Odbor správy majetku MěÚ Chrudim.

2333-ÚPRAVY DROBNÝCH VODNÍCH TOKŮ

Náhon – běžná údržba a oprava

Celý rok byla prováděna pravidelná manipulace se stavbami na vodním díle, regulace nátoků z řeky Chrudimky, odstraňování nežádoucích staveb ve vodním toku, průběžná úprava konkáv a brodů, redukce bylinné vegetace, oprava koryta a vodních staveb na Jižní větvi náhonu.

Revitalizace rybníku ve Vlčnově



Byla dokončena realizace této stavební akce, jejíž součástí bylo odstranění nánosů ze dna rybníka, vybourání stávající šachty přelivu, výstavba nového sdruženého objektu a rekonstrukce opevnění břehů nádrže.



Revitalizace malé vodní nádrže v Topoli

Probíhá zpracování projektové dokumentace včetně výrobního výboru na místě.

Revitalizace náhonu v ulici Koželužská – Kopanický mlýn, Chrudim

Byla zpracována projektová dokumentace objektu SO 01 Kopanický mlýn. SO 01 Kopanický mlýn je součástí vnitřního prostoru rezidenčního areálu Kopanický mlýn, který je v současné době ve výstavbě. Úsek náhonu bude začleněn do volného prostoru mezi nově vzniklé bytové domy, přičemž oba břehy nové úpravy náhonu budou tvořit přilehlé plochy zeleně. Byla podána žádost o povolení stavby.

3111-MATEŘSKÉ ŠKOLY

Údržba a opravy hřišť a zahrad v mateřských školách

Byla provedena hlavní roční kontrola prvků v zahradách a čtyři kontroly čtvrtletní. Proběhly opravy stávajících prvků dle výsledků roční kontroly dětských hřišť v MŠ, výměna a dezinfekce písku v pískovištích, nátěry konstrukcí pískovišť, úpravy dopadových ploch pod prvky.

Rekonstrukce, doplnění a výstavba hřišť v mateřských školách

Do MŠ Dr. Malíka byl doplněn domeček na hračky a výukový altán, do MŠ Na Valech hmatový chodník, do MŠ Víta Nejedlého venkovní pexeso a lanová pyramida, do MŠ Topol hrací domeček.

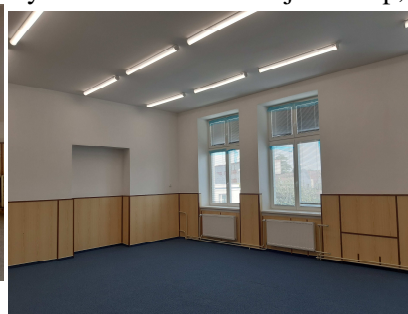


MŠ Na Valech čp. 193 výměna stávajících oken

Během letních prázdnin došlo k výměně původních oken za nová (do ulice dřevěná a do zahrady plastová) včetně nových vnitřních parapetů a žaluzií.

MŠ Na Valech čp. 193 výměna stropní konstrukce

Při výměně stropních trámů byl demontován stávající strop, který byl nahrazen



novou nosnou konstrukcí

s podhledem. Došlo k opravám omítek v místnostech včetně výměny elektroinstalace a vymalování. Dále byly vyměněny podlahové krytiny a v posledním patře odbouráno komínové těleso, tím došlo ke zvětšení prostoru učebny.



Výstavba zahradního domku MŠ Stojářů

Nebylo realizováno. Akce byla vysoutěžena, ale vybraný zhotovitel před zahájením prací odstoupil od smlouvy z kapacitních důvodů.

Běžná údržba a rekonstrukce v zařízeních:

MŠ Stojářů + MŠ Medlešice

Přidělené finanční prostředky byly využity na běžnou údržbu, provedení nutných oprav a zajištění pravidelných revizí. V objektu Medlešic byl prostor školky vymalován, vyměněny podlahové krytiny, dokončeno dřevěné obložení na zbytku chodby a v herně dětí.

MŠ Svatopluka Čecha

Přidělené finanční prostředky byly využity na běžnou údržbu, provedení nutných oprav a zajištění pravidelných revizí. Dále byla opravena zpevněná plocha v zahradě školky, rozvod osvětlení v suterénu a zrevidovány veškeré termohlavice na topení.

MŠ Na Valech + MŠ Sladkovského

Přidělené finanční prostředky byly využity na běžnou údržbu, provedení nutných oprav a zajištění pravidelných revizí.

MŠ U Stadionu

Přidělené finanční prostředky byly využity na běžnou údržbu, provedení nutných oprav a zajištění pravidelných revizí. Dále byla vyměněna veškerá dveřní křídla ve školkovém objektu za nová, provedena nová dlažba v zádveři hospodářského objektu. Byl vyměněn původní lapol za nový včetně nového potrubí pro napojení na kanalizaci.

MŠ Víta Nejedlého

Přidělené finanční prostředky byly využity na běžnou údržbu, provedení nutných oprav a zajištění pravidelných revizí. Prostor pod schodištěm byl opraven pro potřeby skladování hraček.

MŠ Dr. Malíka + MŠ Topol

Přidělené finanční prostředky byly využity na běžnou údržbu, provedení nutných oprav a zajištění pravidelných revizí. V objektu Dr. Malíka byla zvětšena šatna pro personál, včetně nových dělicích příček v prostoru prádelny. V objektu Topol byla zrekonstruována školní kuchyně (nové rozvody, obklady, dlažba, vzduchotechnika).



3113-ZÁKLADNÍ ŠKOLY

Údržba a opravy hřišť a zahrad v základních školách

Byla provedena hlavní roční kontrola prvků v zahradách a čtyři kontroly čtvrtletní. Proběhlo dosypání a údržba dopadových ploch kolem prvků.



Rekonstrukce odborných učeben vč. zajištění bezbariérovosti v ZŠ Školní nám., budova Sladkovského 28

Rekonstrukcí prošly školní dílny, sociální zařízení v přízemí, nově byla provedena posluchárna a učebna IT, dále byl vybudován nový výtah pro všechna patra a upraven venkovní prostor kolem rampy a výtahu.

