

ZPRÁVA O UPLATŇOVÁNÍ ÚZEMNÍHO PLÁNU LICIBOŘICE 2015

za období červen 2010 – leden 2015



Návrh určený k projednání a schválení Zastupitelstvem obce Licibořice § 55 odst. 1 zákona č. 183/2006 Sb., o územním plánování a stavebním řádu (stavební zákon), ve znění pozdějších předpisů.

Zpracovatel:
MěÚ Chrudim, odd. ÚP, Ing. Hana Kovandová
Březen 2015

Obsah:

- a) úvod
- b) vyhodnocení uplatňování územního plánu včetně vyhodnocení změn podmínek, na základě kterých byl územní plán vydán (§ 5 odst. 6 stavebního zákona), a vyhodnocení případných nepředpokládaných negativních dopadů na udržitelný rozvoj území
- c) problémy k řešení v územním plánu vyplývající z územně analytických podkladů
- d) vyhodnocení souladu územního plánu s politikou územního rozvoje a územně plánovací dokumentací vydanou krajem
- e) prokázání nemožnosti využít vymezené zastavitelné plochy a vyhodnocení potřeby vymezení nových zastavitelných ploch podle § 55 odst. 4 stavebního zákona
- f) pokyny pro zpracování návrhu změny územního plánu v rozsahu zadání změny
- g) požadavky a podmínky pro vyhodnocení vlivů návrhu změny územního plánu na udržitelný rozvoj území (§ 19 odst. 2 stavebního zákona), pokud je požadováno vyhodnocení vlivů na životní prostředí nebo nelze vyloučit významný negativní vliv na evropsky významnou lokalitu nebo ptačí oblast
- h) požadavky na zpracování variant řešení návrhu změny územního plánu, je-li zpracování variant vyžadováno
- i) návrh na pořízení nového územního plánu, pokud ze skutečností uvedených pod písmeny a) až e) vyplyne potřeba změny, která podstatně ovlivňuje koncepci územního plánu
- j) požadavky na eliminaci, minimalizaci nebo kompenzaci negativních dopadů na udržitelný rozvoj území, pokud byly ve vyhodnocení uplatňování územního plánu zjištěny
- k) návrhy na aktualizaci zásad územního rozvoje
- l) závěr

a) úvod

Zpráva o uplatňování územního plánu Licibořice vychází z § 55 odst. 1 stavebního zákona a § 15 vyhlášky č.500/2006 Sb., o územně analytických podkladech, územně plánovací dokumentaci a způsobu evidence územně plánovací činnosti (dále jen vyhláška). V § 55 odst. 1 stavebního zákona je stanoveno, že pořizovatel územního plánu předloží zastupitelstvu obce nejpozději do 4 let zprávu o uplatňování územního plánu v uplynulém období.

Územní plán Licibořice byl vydán formou opatření obecné povahy Zastupitelstvem obce Licibořice dne 30. 6. 2010, účinnosti nabyl dne 4. 8. 2010.

Návrh Zprávy o uplatňování územního plánu Licibořice byl projednán s dotčenými orgány a zpráva je předložena k projednání a schválení zastupitelstvem obce. V průběhu projednávání návrhu zprávy byla podána připomínka, z níž vyplynul požadavek na pořízení změny č. 1 územního plánu Licibořice. Pořizovatel doporučuje Zastupitelstvu obce Licibořice společně s návrhem zprávy o uplatňování ÚP Licibořice schválit i záměr na pořízení změny č. 1 ÚP Licibořice. Současně pořizovatel informuje zastupitelstvo obce, že v souladu se zněním § 45 odst. 4 zákona č. 183/2006 Sb., o územním plánování a stavebním řádu, stavební zákon, může obec Licibořice s ohledem na to, že změna je vyvolána výhradní potřebou navrhovatele, podmínit pořízení změny č. 1 ÚP Licibořice částečnou nebo úplnou úhradou nákladů na její zpracování navrhovatelem.

Zpráva o uplatňování územního plánu Licibořice 2015 řeší období od vydání územního plánu do doby sepsání tohoto návrhu zprávy o uplatňování v lednu 2015.

b) vyhodnocení uplatňování územního plánu včetně vyhodnocení změn podmínek, na základě kterých byl územní plán vydán (§ 5 odst. 6 stavebního zákona), a vyhodnocení případných nepředpokládaných negativních dopadů na udržitelný rozvoj území

Vyhodnocení využití návrhových ploch

Zábor zemědělského půdního fondu činil celkově 8,8987 ha. Celkem územní plán Licibořice vymezil patnáct návrhových ploch.

Pro funkční využití BV – bydlení v rodinných domech (bydlení v rodinných domech – venkovské, resp. plochy smíšené obytné venkovské) jsou určeny návrhové plochy Z1, Z2, Z3, Z4, Z7, Z8, Z9, Z10, Z12, Z15.

Plocha Z13 je určena pro výrobu a skladování – lehký průmysl.

Plocha Z5 je určena pro funkční využití OV – občanské vybavení – rozšíření hřbitova.

Plochy Z6 a Z11 jsou určeny pro technickou infrastrukturu – výstavbu ČOV.

Plocha Z14 je určena pro ochrannou izolační zeleň.

Územní plán nevymezil plochy, pro které je stanoveno prověření možnosti jejich využití územní studií.

Podané návrhy k pořízení změny

Obec Licibořice byla pořizovatelem vyzvána ke spolupráci při zpracování návrhu zprávy o uplatňování ÚP Licibořice a požádána, aby případné podněty ke změně územního plánu předala do jeho rukou. Obec nijak nereagovala, z čehož lze předpokládat, že návrhy k pořízení změny nebyly během účinnosti územního plánu Licibořice na Obecní úřad Licibořice podány. Taktéž pořizovatel po dobu platnosti ÚP Licibořice neobdržel žádný podnět ke změně územního plánu Licibořice.

Během projednávání návrhu zprávy o uplatňování ÚP Licibořice byla podána jedna připomínka:

Pavel Novák, Šiškovice 30, 538 23 Licibořice

Jako majitel pozemků p.č. 584/3, PK 584/1, 584/4, 592/4 v k.ú. Licibořice žádám, aby na základě projednávaného návrhu zprávy o uplatňování ÚP Licibořice byly tyto pozemky dle přiloženého nákresu změnou územního plánu určeny pro funkční využití VZ – výroba zemědělská.

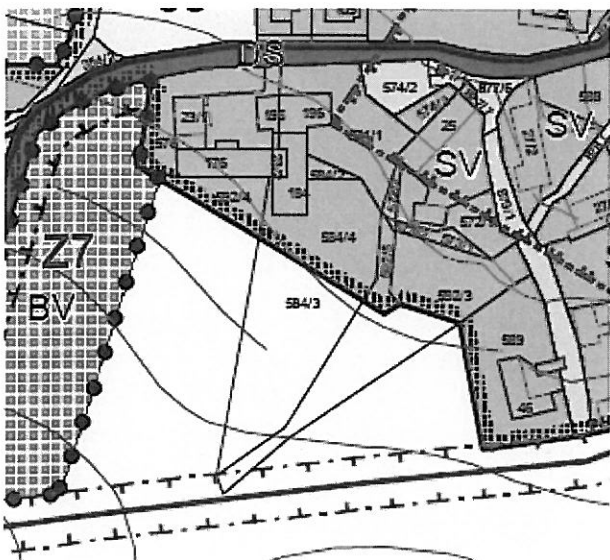
V přiléhající zastavěné části náležející dle platného územního plánu Licibořice do funkčního využití SV – plochy smíšené obytné – venkovské v současné době mám vedle rodinného domu i hospodářské stavby pro chov dobytka (chlív, stodola). Na nově navrhovaných částech mám záměr postavit sklad pro zemědělskou výrobu. Záměr byl již předběžně konzultován se Správou CHKO Železné hory, která trvá na výstavbě skaldy v uvedeném místě.

Vyhodnocení připomínky:

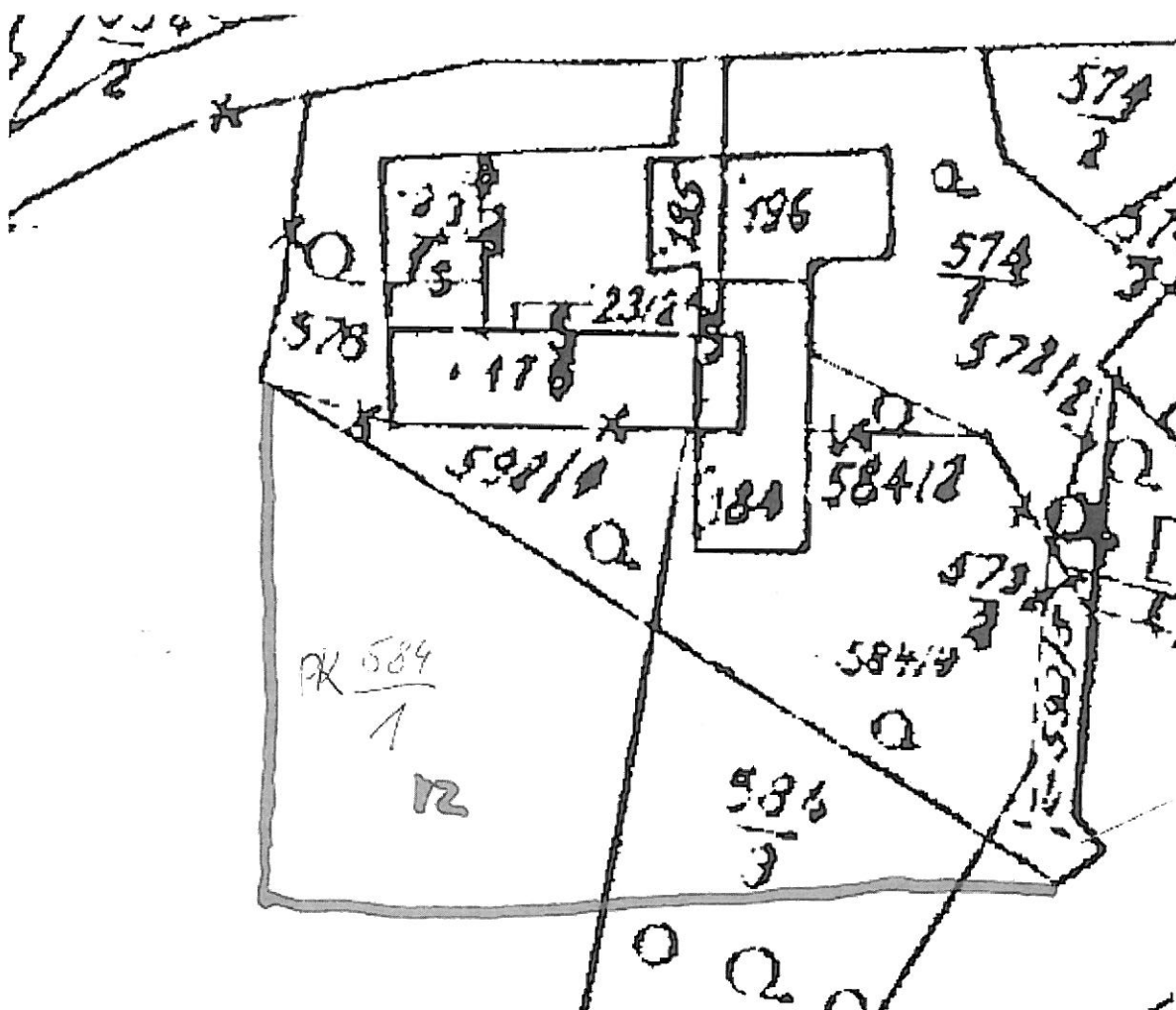
Vyhovět připomínce, pořídit změnu č. 1 územního plánu Licibořice, narovnat současný stav a změnou č. 1 vytvořit předpoklady k naplnění záměru navrhovatele.

Ve změně č. 1 ÚP Licibořice dle zákresu změnit funkční využití pozemků p.č. 584/3, PK 584/1, 584/4, 592/4 v k.ú. Licibořice z SV – plochy smíšené obytné venkovské na VZ – výroba zemědělská, případně z NZ – plochy zemědělské na VZ – výroba zemědělská.

Výřez lokality ze stávajícího ÚP:



Zákres požadovaného vymezení ploch pro zemědělskou výrobu:



Vyhodnocení změn podmínek

Změna č. 1 ÚP Licibořice narovná změnu podmínek ve vztahu k vyhlášené evropsky významné lokalitě Krkanka – Strádovské peklo.

Od 1. ledna 2013 nabyla účinnosti novela stavebního zákona č. 350/2013 Sb., která má kromě jiného vliv na změnu institutu předkupního práva a podrobnost územního plánu. Případná změna územního plánu narovná rozdíly mezi platnou územně plánovací dokumentací a platnými právními předpisy.

Vyhodnocení negativních dopadů na udržitelný rozvoj území („URÚ“)

Během doby platnosti územního plánu Licibořice nebyly zjištěny negativní dopady na udržitelný rozvoj území.

c) problémy k řešení v územním plánu vyplývající z územně analytických podkladů

V době zpracování zadání ÚP Licibořice nebyly platné ÚAP ORP Chrudim, povinnost úřadu územního plánování pořádit je nastala až 1. lednem 2010. Z tohoto důvodu nebyly ÚAP komplexně brány v potaz, podoba územního plánu vycházela především z provedených doplňujících průzkumů a rozborů.

V době zpracování zprávy jsou platné ÚAP aktualizované k 31. 12. 2014.

Z aktualizace ÚAP nevyplývají pro ÚP Licibořice žádné problémy k řešení.

d) vyhodnocení souladu územního plánu s politikou územního rozvoje a územně plánovací dokumentací vydanou krajem

V době vydání ÚP Licibořice byla vydána aktualizovaná PÚR České republiky 2008 schválená vládou České republiky dne 20. 7. 2009 usnesením č. 929.

Území obce leží mimo rozvojové oblasti, rozvojové osy i mimo specifické oblasti stanovené v Politice územního rozvoje ČR. Na daném území se nenacházejí plochy ani koridory dopravní a technické infrastruktury vymezené v PÚR ČR.

ÚP Licibořice je v souladu s platnou PÚR ČR. Odkazy na republikové priority územního plánování pro zajištění udržitelného rozvoje území budou do územního plánu doplněny případnou následnou změnou územního plánu. V současné době je projednáván návrh aktualizace č. 1 PÚR ČR.

V době vydání ÚP Licibořice byl nadřazenou územně plánovací dokumentací vydanou krajem Územní plán velkého územního celku Pardubického kraje, který byl schválen dne 14. 12. 2006. V současné době jí jsou Zásady územního rozvoje Pardubického kraje (ZÚR Pk), které byly schváleny Zastupitelstvem Pardubického kraje dne 29. 4. 2010, jejichž aktualizace byla vydána dne 17. 9. 2014 Zastupitelstvem Pardubického kraje a nabyla účinnosti 7. 10. 2014.

Dle ZÚR Pk patří Licibořice do krajinného typu lesního a lesozemědělského, pro něž jsou zásady pro plánování změn v území a rozhodování o nich stanoveny ve čl. 126, 127, 130 a 131 Zásad územního rozvoje Pardubického kraje. Vzhledem k výše uvedenému datu vydání ÚP Licibořice a schválením ZÚR Pk územní plán Licibořice tyto zásady neobsahuje, jejich doplnění se stane předmětem případné změny územního plánu.

ÚP respektuje priority uvedené v kapitole 1 ZÚR Pk, které republikové priority zpřesňují na území Pardubického kraje.

V souladu s čl. 108 nebudou vymezovány nové návrhové plochy v záplavovém území.

V souladu s čl. 118 ÚP respektuje zásady pro zajištění ochrany území s kulturními hodnotami území kraje pro krajinnou památkovou zónu Slatiňansko – Slavicko, vč. přírodní rezervace Krkanka a Strádovské Peklo, přírodní památky Boušovka, evropsky významné lokality EVL CZ 0533304 Chrudimka – Nasavrky, EVL CZ 0533296 Boušovka a EVL CZ 0533501 Slavická obora..

V souladu s čl. 112 ÚP respektuje územní systém ekologické stability regionálního biocentra RBC 897.

Nové zájmy nadmístního významu nebyly aktualizací č. 1 ZÚR vymezeny.

e) prokázání nemožnosti využít vymezené zastavitelné plochy a vyhodnocení potřeby vymezení nových zastavitelných ploch podle § 55 odst. 4 stavebního zákona

Platný územní plán nabízí dostatečné množství rozvojových ploch. Potřeby se řeší využíváním zastavěného či zastavitelného území nebo stavebními úpravami či změnami dokončených staveb.

Zastavitelné plochy vymezené územním plánem zůstávají v naprosté většině případů nevyužity a předpokládá se, že dojde k jejich postupnému využití pro daný účel.

V uplynulém období nedošlo k významným změnám vyváženosti vztahu podmínek pro příznivé životní prostředí, pro hospodářský rozvoj ani pro soudržnost společenství obyvatel v území.

Vyhodnocení důsledků řešení ÚP na ZPF – zastavitelné plochy pro bydlení a drobnou výrobu

Ozn.lokality	Funkční využití	Celk. zábor v ha	Zastavěno
Z1	Bydlení	0,835	-
Z2	Bydlení	1,1888	-
Z3	Bydlení	0,63	-
Z4	Bydlení	0,149	-
Z5	Občanská vybavenost	0,06	-
Z6	ČOV	0,6	-
Z7	Bydlení	0,777	-
Z8	Bydlení	0,349	-
Z9	Bydlení	2,0071	-
Z10	Bydlení	0,2641	1 rodinný dům
Z11	ČOV	0,06	-
Z12	Bydlení	0,825	1 rodinný dům
Z13	Výroba a skladování	1,1959	-
Z14	Zeleň izolační	0,15	-
Z15	Bydlení	0,357	1 rodinný dům

Z výše uvedeného plyne, že v Licibořicích došlo k realizaci výstavby na třech pozemcích. Vymezování dalších návrhových ploch určených k bydlení není s ohledem na rozsah návrhových lokalit žádoucí, neboť návrhových lokalit je na území obou obcí nadbytek. Změna funkčního využití a rozšíření návrhových ploch pro výrobu zemědělskou je vhodné, neboť pro rozvoj tohoto funkčního využití ÚP Licibořice nemá žádnou návrhovou lokalitu. Změna navíc narovná současný stav, kdy část plochy, která je určena ÚP jako plocha smíšená venkovská, ale ve skutečnosti je součástí výrobního areálu zemědělské výroby, bude v územním plánu vymezena v souladu se skutečným způsobem využití.

f) pokyny pro zpracování návrhu změny územního plánu v rozsahu zadání změny

Pořizovatel shledal nutnost k pořízení změny č. 1 územního plánu Licibořice. Vzhledem k tomu, že připomínka, z níž nutnost změny ÚP vzešla, byla podána až během projednání návrhu zprávy o uplatňování ÚP Licibořice, neobsahuje zpráva o uplatňování ÚP Licibořice pokyny pro zpracování návrhu změny ÚP v rozsahu zadání změny. Změna ÚP bude pořízena po případném odsouhlasení jejího pořízení ZO Licibořice přiměřeně dle ustanovení § 47 stavebního zákona.

- g) požadavky a podmínky pro vyhodnocení vlivů návrhu změny územního plánu na udržitelný rozvoj území (§ 19 odst. 2 stavebního zákona), pokud je požadováno vyhodnocení vlivů na životní prostředí nebo nelze vyloučit významný negativní vliv na evropsky významnou lokalitu nebo ptačí oblast**

Případný požadavek na posouzení vlivů změny ÚP na životní prostředí bude vznesen během případného projednání zadání změny ÚP.

- h) požadavky na zpracování variant řešení návrhu změny územního plánu, je-li zpracování variant vyžadováno**

Variantní řešení není požadováno.

- i) návrh na pořízení nového územního plánu, pokud ze skutečností uvedených pod písmeny a) až e) vyplývá potřeba změny, která podstatně ovlivňuje koncepci územního plánu**

Potřeba změny, která podstatně ovlivňuje koncepci územního plánu, nevyvstala.

- j) požadavky na eliminaci, minimalizaci nebo kompenzaci negativních dopadů na udržitelný rozvoj území, pokud byly ve vyhodnocení uplatňování územního plánu zjištěny**

Takové požadavky nebyly zjištěny..

- k) návrhy na aktualizaci zásad územního rozvoje**

Nevyval požadavek na aktualizaci ZÚR Pk.

l) závěr

Tato zpráva o uplatňování územního plánu Licibořice za uplynulé období byla ve smyslu § 55 odst. 1 stavebního zákona a dle § 47 odst. 2 stavebního zákona před jeho předložením zastupitelstvu obce ke schválení zaslána ve formě návrhu zprávy dotčeným orgánům, sousedním obcím, krajskému úřadu a obci, pro kterou je zpráva zpracována. Do 30 dnů od obdržení návrhu zprávy o uplatňování územního plánu Licibořice mohly dotčené orgány a krajský úřad jako nadřízený orgán uplatnit své požadavky na obsah zprávy o uplatňování ÚP Licibořice vyplývající ze zvláštních právních předpisů a územně plánovacích podkladů.

Ve stejné lhůtě mohly své podněty uplatnit sousední obce, žádná z nich tak neučinila. Nejpozději 7 dní před uplynutím této lhůty doručil příslušný orgán ochrany přírody pořizovateli a příslušnému úřadu stanovisko dle § 45i zákona o ochraně přírody a krajiny, z něhož plyne, že uvedená koncepce nemůže mít významný vliv na příznivý stav předmětu ochrany nebo celistvost evropsky významné lokality nebo ptačí oblasti.

Do 15 dnů ode dne doručení mohl každý u pořizovatele uplatnit písemné připomínky. Připomínku uplatnil vlastník nemovitostí, p. Petr Novák. Připomínka i návrh jejího vypořádání jsou obsaženy v bodě b) této zprávy.

Návrh zprávy byl po dobu 30 dnů vyvěšen na úředních deskách Městského úřadu Chrudim a Obecního úřadu Licibořice, dále byl návrh zprávy zveřejněn na webových stránkách města Chrudim.

Návrh zprávy o uplatňování územního plánu Licibořice, doplněný a upravený na základě projednání je nyní předkládán Zastupitelstvu obce Licibořice ke schválení v souladu s § 6 odst. 5 písm. e) a za použití § 47 odst. 5 stavebního zákona.

Pořizovatel tímto také žádá Zastupitelstvo obce Licibořice, aby současně rozhodlo o skutečnosti, zda bude pořizována změna č. 1 ÚP Licibořice a v případě, že bude, zda bude obec Licibořice nárokovat úhradu nákladů na pořízení změny č. 1 ÚP Licibořice navrhovatelem změny p. Petrem Novákem.

Zpráva o uplatňování územního plánu Licibořice byla projednána a schválena Zastupitelstvem obce Licibořice na jeho zasedání dne 11. 11. 2015.....

Současně Zastupitelstvo obce schválilo, že bude / ~~nebude~~ pořizena změna č. 1 ÚP Licibořice.

OBEC LICIBOŘICE
Licibořice 17
IČ: 00497011 Tel.: 469 679 101

.....
razítko obce

.....


Petr Novák
místostarosta obce

.....


Jiří Blažek
starosta obce