

## Město Seč

Chrudimská 1  
538 07 Seč 1



### Zastupitelstvo města Seč,

příslušné podle ustanovení § 6 odst. 5 písm. c) zákona č. 183/2006 Sb., o územním plánování a stavebním řádu (stavební zákon), ve znění pozdějších předpisů, za použití ustanovení § 55 ve spojení s § 54 a § 55c stavebního zákona, § 171 zákona č. 500/2004 Sb., správní řád a vyhlášky č. 500/2006 Sb., o územně analytických podkladech, územně plánovací dokumentaci a způsobu evidence územně plánovací činnosti

vydává:

Opatřením obecné povahy

## ZMĚNU č. 3 ÚZEMNÍHO PLÁNU SEČ

Změna č. 3 Územního plánu Seč	
<b>Projektant:</b> REGIO, projektový ateliér s.r.o.	<b>REGIO</b> PROJEKTOVÝ ATELIÉR HRADEC KRÁLOVÉ
<b>Autorský kolektiv:</b> Ing. arch. Jana Šejvlová, Pavel Kupka, Ing. Zlata Macháčová, Jan Harčarik, Ing. Martin Šejvl	
<b>Objednatel:</b> Město Seč	<b>Návrh:</b> Září 2022
	<b>Vydaná Změna č.3 :</b> Prosinec 2022

**Město Seč**

Chrudimská 1  
538 07 Seč 1



Změna č. 3 Územního plánu Seč		
Pořizovatel Změny č. 3 Územního plánu Seč:	Městský úřad Chrudim, odbor územního plánování a regionálního rozvoje	Otisk úředního razítka
Oprávněná úřední osoba pořizovatele: Jméno: Ing. Hana Kovandová Funkce: referent oddělení územního plánování	Podpis:	
Správní orgán, který vydal Změnu č. 3 Územního plánu Seč:	Zastupitelstvo města Seč	
Datum nabytí účinnosti Změny č. 3 Územního plánu Seč:		

**Obsah:****Změna č. 3**

- Textová část
- Výkres základního členění území 1 : 5 000
- Hlavní výkres 1 : 5 000
- Výkres veřejně prospěšných staveb opatření a asanací 1 : 5 000

**Odůvodnění Změny č. 3**

- Textová část
- Příloha - Textová část územního plánu s vyznačením změn
- Koordinační výkres - výřez 1 : 5 000
- Výkres předpokládaných záborů půdního fondu - výřez 1 : 5 000

## Změna č. 3 Územního plánu Seč - textová část

Územní plán Seč (nabytí účinnosti 19. 4. 2018) následně změněný Změnou č. 1 Územního plánu Seč (účinnou od 27. 6. 2019) a Změnou č. 2 Územního plánu Seč (účinnou od 1. 10. 2020) se doplňuje, resp. mění Změnou č. 3 Územního plánu Seč (dále jen Změnou č. 3). V bodech výkové části textu Územního plánu Seč, které nejsou zmiňovány, nedochází k žádným změnám.

V kapitole č. 1 se vypouští datum „5. 1. 2019“, které se nahrazuje datem „12. 7. 2022“.

Změnou č. 3 se v kapitole 3.3 v tabulce zastavitelných ploch v Seči v řádku Zs9 ve druhém sloupci vypouští označení „OM“ a nahrazuje se označením „OV“ a ve třetím sloupci v první větě se za slovo „vybavení“ vkládá text „ - informační a vzdělávací centrum“.

Změnou č. 3 se v kapitole 3.3 v tabulce zastavitelných ploch v Seči za řádek Zs16 vkládají následující řádky:

<b>Zs16</b>	ZV	Plocha veřejné zeleně ve vazbě na obytný celek Pílský;	Seč - jih/ Seč
<b>Zs17</b>	ZV	Plocha veřejné zeleně ve vazbě na obytný celek Pílský;	Seč - jih/ Seč
<b>Zs18</b>	ZV	Plocha veřejné zeleně v blízkosti vodárenské nádrže; - případné stavby budou max. 1 NP + podkroví; - max. koeficient zastavění - 0,15;	Seč - u přehrady / Seč

Změnou č. 3 se v kapitole 3.3 v tabulce zastavitelných ploch v Proseči za řádek Zpr3, Zpr4 vkládá následující řádek:

<b>Zpr5</b>	BV	Zastavitelná plocha je vymezena v proluce zastavěného území; - dopravní obsluha ze stávající komunikace; - min. velikost pozemku pro realizaci RD a stavby rodinné rekreace - 1000 m <sup>2</sup> ; - stavby na pozemcích RD a staveb rodinné rekreace - max. 1 NP + podkroví; - maximální koeficient zastavění pozemku rodinného domu a stavby rodinné rekreace - 0,25;	Proseč - severozápad / Proseč u Seče
-------------	----	--	---

Změnou č. 3 se v kapitole 4.1 v prvním odstavci za poslední závorku doplňuje text „a zastavitelná plocha Zs9 pro informační a vzdělávací centrum AOPK“.

Změnou č. 3 se v kapitole 4.1 v šestém odstavci vypouští text „a Zs9“.

Změnou č. 3 se v kapitole 4.2 v posledním odstavci v části Doprava v klidu vypouští text „Zs9 (s funkcí OM)“.

Změnou č. 3 se v kapitole 6.3 ve funkci **Plochy občanského vybavení - specifické - OX** v Podmínkách prostorového uspořádání a ochrany krajinného rázu ve čtvrté odrážce vypouští text „ - jedná se o plochu přibližně vymezenou od jižní hranice ochranného pásma vodního zdroje až k přehradní nádrži“.

Změnou č. 3 se v kapitole 6.7 ve funkci **Plochy veřejných prostranství - veřejná zeleň - ZV** v Podmínkách přípustného využití za třetí odrážku vkládá odrážka „ - stavby občanského vybavení pro obchod a služby za podmínky situování v ploše Zs18;“.

Změnou č. 3 se v kapitole 8 vypouští text „Územním plánem Seč nejsou navrženy veřejně prospěšné stavby (VPS) ani veřejná prostranství, pro něž může být uplatněno předkupní právo“, který se nahrazuje textem „Předkupní právo se vztahuje na následující **veřejně prospěšné stavby**:

**PO1** - občanské vybavení - vzdělávací a informační centrum

- dotčené parcelní číslo dotčené parcelní číslo 476/44, předkupní právo ve prospěch Agentury ochrany přírody a krajiny České Republiky;“.

Změna č. 3 ÚP Seč obsahuje 1 stranu A4 textové části, Výkres základního členění území a Hlavní výkres - výřezy.

## Odůvodnění Změny č. 3 Územního plánu Seč - textová část

Textová část Územního plánu Seč s vyznačením změn je Přílohou Odůvodnění Změny č. 3.

### A) POSTUP PŘI POŘÍZENÍ ÚZEMNÍHO PLÁNU, RESP. VYHODNOCENÍ SOULADU S POŽADAVKY STAVEBNÍHO ZÁKONA A JEHO PROVÁDĚCÍCH PRÁVNÍCH PŘEDPISŮ

#### Seznam používaných zkratek

AOPK - Agentura ochrany přírody a krajiny ČR, Správa Chráněné krajinné oblasti Železné hory  
 BPEJ - bonitovaná půdně ekologická jednotka  
 CO - civilní ochrana  
 DP - dobývací prostor  
 EVL - evropsky významná lokalita soustavy NATURA 2000  
 CHKO - chráněná krajinná oblast  
 CHLÚ - chráněné ložiskové území  
 KPÚ - komplexní pozemkové úpravy  
 k.ú. - katastrální území  
 LBC, RBC - lokální, regionální biocentrum  
 LBK, RBK, NRBK - lokální, regionální, nadregionální biokoridor  
 NKP - nemovitě kulturní památky  
 NS - naučné stezky  
 NN, VN, VVN, ZVN - nízké, vysoké, velmi vysoké, zvláště vysoké napětí  
 OP - ochranné pásmo  
 ORP - obec s rozšířenou působností  
 OŽP - odbor životního prostředí  
 PMV - památky místního významu  
 PRVK - Plán rozvoje vodovodů a kanalizací Pardubického kraje  
 PUPFL - pozemky určené k plnění funkce lesa  
 PÚR ČR - Politika územního rozvoje České republiky  
 P+R - Průzkumy a rozbor  
 RD - rodinný dům  
 SCHKO - Správa chráněné krajinné oblasti Železné hory  
 STL, VTL - středotlaký, vysokotlaký (plynovod)  
 TKO - tuhý komunální odpad  
 TP - technické podmínky  
 TS - elektrická transformační stanice  
 ÚAN - území s archeologickými nálezy  
 ÚAP - územně analytické podklady  
 ÚP - územní plán  
 ÚPD - územně plánovací dokumentace  
 ÚSES - územní systém ekologické stability  
 VKP - významný krajinný prvek  
 ZPF - zemědělský půdní fond  
 ZSJ - základní sídelní jednotka  
 ZÚ - zastavěné území  
 ZÚR - Zásady územního rozvoje

Plochy s rozdílným způsobem využití:

*Plochy bydlení - v rodinných domech - venkovské - BV*  
*Plochy bydlení - v rodinných domech - individuální - BI*  
*Plochy bydlení - plochy staveb pro individuální rekreaci - RI*  
*Plochy občanského vybavení - veřejná infrastruktura - OV*  
*Plochy občanského vybavení - specifické - OX*  
*Plochy občanského vybavení - komerční zařízení malá a střední - OM*  
*Plochy občanského vybavení - sportovní a tělovýchovná zařízení - OS*  
*Plochy výroby a skladování - drobná a řemeslná výroba - VD*  
*Plochy výroby a skladování - lehký průmysl - VL*  
*Plochy veřejných prostranství - veřejná zeleň - ZV*  
*Plochy veřejných prostranství - PV*  
*Plochy dopravní infrastruktury - silniční - DS*  
*Plochy zeleně - ZS*  
*Plochy smíšené nezastavěného území - přírodní, zemědělské - NSpz*  
*Plochy přírodní - NP*  
*Plochy vodní a vodohospodářské - W*

**A1) Postup při pořízení územního plánu**

Potřeba pořízení změny č. 3 ÚP Seč vzešla z potřeby města Seč. Návrh na pořízení změny č. 3 územního plánu Seč byl schválen Zastupitelstvem města Seč pod č. usnesení ZM/172/2022 na jeho zasedání dne 13. 6. 2022.

Veřejnou vyhláškou čj. CR 080014/2022 ÚPR/HK ze dne 12. 10. 2022 bylo oznámeno zahájení řízení o změně č. 3 ÚP Seč. Oznámení bylo doručeno 30 subjektům. K návrhu řešení se bylo možné vyjádřit od 27. 10. 2022 do 5. 12. 2022. Veřejné projednání změny č. 3 ÚP Seč se uskutečnilo 28. 11. 2022 od 15:30 na Městském úřadě v Seči. Během projednání nebyla vnesena žádná připomínka ani námítka.

Pořizovatel změny č. 3 ÚP Seč dopisem čj. 094868/2022 ÚPR/HK ze dne 7. 12. 2022 požádal Krajský úřad Pardubického kraje, odbor rozvoje, oddělení územního plánování o vydání stanoviska dle § 55b odst. 4 zákona č. 183/2006 Sb., stavební zákon k návrhu změny č. 3 ÚP Seč. Krajský úřad Pardubického kraje vydal souhlasné stanovisko dne 12. 12. 2022 pod čj. KrÚ 94536/2022.

**A2) Vyhodnocení souladu s požadavky stavebního zákona a jeho prováděcích právních předpisů**

Změna č. 3 Územního plánu Seč byla zpracována v souladu s požadavky zákona č. 183/2006 Sb., o územním plánování a stavebním řádu, ve znění pozdějších předpisů, a jeho prováděcích vyhlášek č. 500/2006 Sb., o územně analytických podkladech, územně plánovací dokumentaci a způsobu evidence územně plánovací činnosti, a vyhl. č. 501/2006 Sb., o obecných požadavcích na využívání území, v platných zněních.

## **B) VYHODNOCENÍ KOORDINACE VYUŽÍVÁNÍ ÚZEMÍ Z HLEDISKA ŠIRŠÍCH VZTAHŮ (SOULADU S POLITIKOU ÚZEMNÍHO ROZVOJE A ÚZEMNĚ PLÁNOVACÍ DOKUMENTACÍ VYDANOU KRAJEM, VYHODNOCENÍ SE SOUSEDNÍMI OBCEMI)**

**B1) Vyhodnocení souladu s politikou územního rozvoje**

Politika územního rozvoje České republiky 2008 byla schválena usnesením vlády ze dne 20. července 2009, Aktualizace č. 1 Politiky územního rozvoje České republiky byla schválena usnesením vlády ze dne 15. dubna 2015, Aktualizace č. 2 Politiky územního rozvoje České republiky byla schválena usnesením vlády ze dne 2. září 2019, Aktualizace č. 3 Politiky územního rozvoje České republiky byla schválena usnesením vlády ze dne 2. září 2019, Aktualizace č. 5 Politiky územního rozvoje České republiky byla schválena usnesením vlády ze dne 17. srpna 2020 a Aktualizace č. 4 Politiky územního rozvoje České republiky byla schválena usnesením vlády ze dne 12. července 2021. Město Seč se nenachází v žádné republikové rozvojové ose či oblasti a spadá do Specifické oblasti, ve které se projevuje aktuální problém ohrožení území suchem (SOB9).

Z Politiky územního rozvoje České republiky (PÚR) ve znění Aktualizace č. 1 - 5 se řešeného území dále obecně dotýká bod 2.2 (Republikové priority).

14) *Ve veřejném zájmu chránit a rozvíjet přírodní, civilizační a kulturní hodnoty území, včetně urbanistického, architektonického a archeologického dědictví. Zachovat ráz jedinečné urbanistické struktury území, struktury osídlení a jedinečné kulturní krajiny, které jsou výrazem identity území, jeho historie a tradice. Tato území mají značnou hodnotu, např. i jako turistické atraktivity. Jejich ochrana by měla být provázána s potřebami ekonomického a sociálního rozvoje v souladu s principy udržitelného rozvoje. V některých případech je nutná cílená ochrana míst zvláštního zájmu, v jiných případech je třeba chránit, respektive obnovit celé krajinné celky. Krajina je živým v čase proměnným celkem, který vyžaduje tvůrčí, avšak citlivý přístup k vyváženému všestrannému rozvoji tak, aby byly zachovány její stěžejní kulturní, přírodní a užitné hodnoty - ÚP chrání a rozvíjí svým řešením civilizační, kulturní a přírodní hodnoty území, kterými jsou na území Města Seč ÚAN, zapsané NKP,*

PMV, základní urbanistická struktura města a dílčích sídelních částí řešeného území vč. důležitých veřejných prostranství (historicky založený půdorysný typ, urbanizační osy a jádra osídlení, dochované uspořádání prostoru hlavního sečského náměstí a okolí zámku v Seči vč. navazujících ploch zeleně, zámecký areál v Hoješíně vč. zámeckého parku a klášterní zahrady, struktura potoční, resp. ulicové vsi v Počátkách a i veškerá urbanisticky cenná návesní prostranství zejména v Hoješíně, Kraskově, Proseči a Žďárci u Seče), údolní přehradní nádrže Seč I a II a přilehlé území, oblast kolem rybníků Horní a Dolní Peklo, prostupnost krajiny (stávající cestní síť v krajině, polní a lesní cesty, propojení zástavby s přírodním zázemím), značené turistické trasy (červená, zelená, modrá, žlutá), NS (NS Historie vápenictví, NS Krajem Železných hor, okrajově též NS Kaňkovy hory), značené cyklotrasy (č. 1, 4111, 4114, 4115, 4119, okrajově 4127), značené hippostezky (jezdecká páteřní trasa č. 103 Radostov - Lázně Bohdaneč - Heřmanův Městec - Kovářov - Seč - Vilémov - Vysočina; Kovářov - Bojanov - Klokočovská Lhotka - Seč; Kovářov - Kraskov - Lichnice - Seč; Kovářov - Bojanov - Horní Bradlo - Proseč), lyžařské běžecké tratě, vč. dvou výchozíšť lyžařských stop (na SV okraji Seče a v Ústupkách), občanská vybavenost veřejného charakteru (MěÚ Seč a další objekty veřejné správy a místní samosprávy, areál ZŠ s přilehlým sportovištěm při ulici Čs. pionýrů, další zařízení pro vzdělání a výchovu, Domov seniorů, Charitní domov pro starší řádové sestry v Hoješíně, kulturní, sociální a zdravotnická zařízení, kostely, kaple, hřbitovy apod.), veřejně využitelná rekreační a sportovně-rekreační infrastruktura vázaná zejména na přehradní nádrž Seč, obslužnost hromadnou autobusovou dopravou, vybavenost technickou infrastrukturou, drobné technické, řemeslné i jiné historicky hodnotné prvky v krajině, prvky meliorační soustavy vč. hlavních odvodňovacích zařízení, ÚSES, plochy NP, NS a ZP, významné prvky sídelní a krajinné zeleně (parková zeleň na veřejných prostranstvích, uliční stromořadí, aleje podél silnic, významná solitérní zeleň), zdroje podzemních vod, řeka Chrudimka coby vodohospodářsky významný tok, krajinářsky a přírodně hodnotné lokality a geomorfologické útvary (Markova skála, Rulové skály u Ústupek, Ohebská skála u Seče, Skalní převis u Kosinovy pily, jeskyně v lese v SV cípu ř.ú. aj.), celkový krajinný ráz včetně ochrany měřítka tradičního horizontu a os důležitých pohledů v krajině - tj. pohledů a průhledů do volné krajiny vč. návrší formujících horizont (Olšina, Bučina, Kopaniny, Na Stojánku a další vyvýšené partie nad řekou a přehradní nádrží i kolem města či jeho venkovských sídelních částí), řešením Změny č. 3 respektováno;

14a) *Při plánování rozvoje venkovských území a oblastí ve vazbě na rozvoj primárního sektoru zohlednit ochranu kvalitních lesních porostů, vodních ploch a kvalitní zemědělské, především orné půdy a ekologických funkcí krajiny* - řešením Změny č. 3 je zajištěn soulad jejího řešení s obecnými zásadami ochrany zemědělského půdního fondu dle ustanovení § 4 zákona o ZPF, viz kap., H) Odůvodnění. Ty byly respektovány i při řešení platného ÚP, kdy bylo vydáno kladné stanovisko orgánem ochrany ZPF. Vyhodnocení vlivů na ZPF je obsaženo v kap. H);

15) *Předcházet při změnách nebo vytváření urbánního prostředí prostorově sociální segregaci s negativními vlivy na sociální soudržnost obyvatel* - řešení ÚP i Změny č. 3 respektuje;

16) *Při stanovování způsobu využití území v územně plánovací dokumentaci dávat přednost komplexním řešením před uplatňováním jednostranných hledisek a požadavků, které ve svých důsledcích zhoršují stav i hodnoty území. Vhodná řešení územního rozvoje je zapotřebí hledat ve spolupráci s obyvateli území i s jeho uživateli a v souladu s určením a charakterem oblastí, os, ploch a koridorů vymezených v PÚR ČR - platným ÚP respektováno, řešením Změny č. 3 jsou vytvářeny podmínky zejména pro rozvoj veřejné zeleně a občanského vybavení veřejného charakteru;*

16a) *Při územně plánovací činnosti vycházet z principu integrovaného rozvoje území, zejména měst a regionů, který představuje objektivní a komplexní posuzování a následné koordinování prostorových, odvětvových a časových hledisek* - řešení ÚP i Změny č. 3 respektuje;

17) *Vytvářet v území podmínky k odstraňování důsledků hospodářských změn lokalizací zastavitelných ploch pro vytváření pracovních příležitostí zejména v hospodářsky problémových regionech a napomoci tak řešení problémů v těchto územích* - netýká se řešeného území;

18) *Podporovat vyvážený a polycentrický rozvoj sídelní struktury. Vytvářet územní předpoklady pro posílení vazeb mezi městskými a venkovskými oblastmi s ohledem na jejich rozdílnost z hlediska přírodního, krajinného, urbanistického i hospodářského prostředí.* - ÚP svým řešením vymezuje zastavitelné plochy pro bydlení, občanskou vybavenost i výrobní aktivity, jsou vytvořeny podmínky pro rozvoj veřejné infrastruktury, významněji je posilován rozvoj vlastní Seče. řešením Změny č. 3 jsou vytvářeny podmínky zejména pro rozvoj veřejné zeleně a občanského vybavení veřejného charakteru;

19) Vytvářet předpoklady pro rozvoj, využití potenciálu a polyfunkční využívání opuštěných areálů a ploch (tzv. brownfields průmyslového, zemědělského, vojenského a jiného původu, vč. území bývalých vojenských újezdů). Hospodárně využívat zastavěné území (podpora přestaveb revitalizací a sanací území) a zajistit ochranu nezastavěného území (zejména zemědělské a lesní půdy) a zachování veřejné zeleně, včetně minimalizace její fragmentace. Cílem je účelné využívání a uspořádání území úsporné v nárocích na veřejné rozpočty na dopravu a energie, které koordinací veřejných a soukromých zájmů na rozvoji území omezuje negativní důsledky suburbanizace pro udržitelný rozvoj území - ÚP respektováno, v řešení Změny č. 3 beze změny;

20) Rozvojové záměry, které mohou významně ovlivnit charakter krajiny, umísťovat do co nejméně konfliktních lokalit a následně podporovat potřebná kompenzační opatření. S ohledem na to při územně plánovací činnosti, respektovat veřejné zájmy např. ochrany biologické rozmanitosti a kvality životního prostředí, zejména formou důsledné ochrany zvláště chráněných území, lokalit soustavy Natura 2000, mokřadů, ochranných pásem vodních zdrojů, chráněné oblasti přirozené akumulace vod a nerostného bohatství, ochrany zemědělského a lesního půdního fondu. Vytvářet územní podmínky pro implementaci a respektování územních systémů ekologické stability a zvyšování a udržování ekologické stability a k zajištění ekologických funkcí i v ostatní volné krajině a pro ochranu krajinných prvků přírodního charakteru v zastavěných územích, zvyšování a udržování rozmanitosti venkovské krajiny. V rámci územně plánovací činnosti vytvářet podmínky pro ochranu krajinného rázu s ohledem na cílové kvality krajiny a vytvářet podmínky pro využití přírodních zdrojů - ÚP ani Změnou č. 3 nejsou vymezovány plochy pro kontroverzní záměry a jsou respektovány hodnoty území především přírodního charakteru, plochy lokality Natura 2000, EVL a ani ptačí oblasti nejsou dotčeny;

20a) Vytvářet územní podmínky pro zajištění migrační propustnosti krajiny pro volně žijící živočichy a pro člověka, zejména při umísťování dopravní a technické infrastruktury a při vymezování ploch pro bydlení, občanskou vybavenost, výrobu a skladování. V rámci územně plánovací činnosti omezovat nežádoucí srůstání sídel s ohledem na zajištění přístupnosti a prostupnosti krajiny, uplatňovat integrované přístupy k předcházení a řešení environmentálních problémů - ÚP ani Změna č. 3 svým řešením nevytvářejí překážky pro migrační propustnost krajiny pro volně žijící živočichy a pro člověka a nedochází ani ke srůstání sídel;

21) Vymezit a chránit ve spolupráci s dotčenými obcemi před zastavěním pozemky nezbytné pro vytvoření souvislých ploch veřejně přístupné zeleně v rozvojových oblastech a v rozvojových osách a ve specifických oblastech, na jejichž území je krajina negativně poznamenána lidskou činností, s využitím její přirozené obnovy; cílem je zachování souvislých ploch nezastavěného území v bezprostředním okolí velkých měst, způsobilých pro nenáročné formy krátkodobé rekreace a dále pro vznik a rozvoj lesních porostů a zachování prostupnosti krajiny - řešením Změny č. 3 jsou vytvářeny podmínky zejména pro rozvoj veřejné zeleně a občanského vybavení veřejného charakteru;

22) Vytvářet podmínky pro rozvoj a využití předpokladů území pro různé formy udržitelného cestovního ruchu (např. cykloturistika, agroturistika, poznávací turistika), při zachování a rozvoji hodnot území. Podporovat propojení míst, atraktivních z hlediska cestovního ruchu, turistickými cestami, které umožňují celoroční využití pro různé formy turistiky (např. pěší, cyklo, lyžařská, hipo) - ÚP svým řešením respektuje cestní síť v krajině a podporuje prostupnost krajiny a přirozené propojení zastavěného území s přírodním zázemím, urbanistická koncepce zohledňuje rekreačně - turistický význam řešeného území, které se nachází v okolí vodárenské nádrže Seč, ve Změně č. 3 beze změny;

23) Podle místních podmínek vytvářet předpoklady pro lepší dostupnost území a zkvalitnění dopravní a technické infrastruktury s ohledem na prostupnost krajiny. Při umísťování dopravní a technické infrastruktury zachovat prostupnost krajiny a minimalizovat rozsah fragmentace krajiny; je-li to z těchto hledisek účelné, umísťovat tato zařízení souběžně. U stávající i budované sítě dálnic, kapacitních komunikací a silnic I. třídy zohledňovat i potřebu a možnosti umístění odpočívek, které jsou jejich nedílnou součástí. Zmírňovat vystavení městských oblastí nepříznivým účinkům tranzitní železniční a silniční dopravy, mimo jiné i prostřednictvím obchvatů městských oblastí, nebo zajistit ochranu jinými vhodnými opatřeními v území. Zároveň však vymezovat plochy pro novou obytnou zástavbu tak, aby byl zachován dostatečný odstup od vymezených koridorů pro nové úseky dálnic, silnic I. třídy a železnic, a tímto způsobem důsledně předcházet zneprůchodnění území pro dopravní stavby i možnému nežádoucímu působení negativních účinků provozu dopravy na veřejné zdraví obyvatel (bez nutnosti budování nákladných technických opatření na eliminaci těchto účinků) - ÚP

vymezil plochy Zs14, Zh10, Zh11 a Zp7a pro parkování vozidel v blízkosti sídel nebo v sídlech, ve Změně č. 3 bez změny;

24) Vytvářet podmínky pro zlepšování dostupnosti území rozšiřováním a zkvalitňováním dopravní infrastruktury s ohledem na potřeby veřejné dopravy a požadavky ochrany veřejného zdraví a v souladu s principy rozvoje udržitelné mobility osob a zboží, zejména uvnitř rozvojových oblastí a rozvojových os. Možnosti nové výstavby je třeba dostatečnou veřejnou infrastrukturou přímo podmínit. Vytvářet podmínky pro zvyšování bezpečnosti a plynulosti dopravy, ochrany a bezpečnosti obyvatelstva a zlepšování jeho ochrany před hlukem a emisemi, s ohledem na to vytvářet v území podmínky pro environmentálně šetrné formy dopravy (např. železniční, cyklistickou) - ÚP svým řešením stabilizuje stávající silniční komunikace s regionálním a lokálně-regionálním významem - ve Změně č. 3 beze změny;

24a) Na územích, kde dochází dlouhodobě k překračování zákonem stanovených hodnot imisních limitů pro ochranu lidského zdraví, je nutné předcházet dalšímu významnému zhoršování stavu. V územích, kde nejsou hodnoty imisních limitů pro ochranu lidského zdraví překračovány, vytvářet územní podmínky pro to, aby k jejich překročení nedošlo. Vhodným uspořádáním ploch v území obcí vytvářet podmínky pro minimalizaci negativních vlivů koncentrované výrobní činnosti na bydlení. Vymezovat plochy pro novou obytnou zástavbu tak, aby byl zachován dostatečný odstup od průmyslových nebo zemědělských areálů - v ÚP mají některé zastavitelné plochy stanoveny podrobnější podmínky prostorového uspořádání spočívající v naplnění hygienických limitů hluku v chráněném venkovním prostoru staveb v denní a noční době v rámci navazujících stavebních řízení, ve Změně č. 3 se neuplatňuje;

25) Vytvářet podmínky pro preventivní ochranu území a obyvatelstva před potenciálními riziky a přírodními katastrofami v území (záplavy, sesuvy půdy, eroze, sucho atd.) s cílem jim předcházet a minimalizovat jejich negativní dopady. Zejména zajistit územní ochranu ploch potřebných pro umístění staveb a opatření na ochranu před povodněmi a pro vymezení území určených k řízeným rozlivům povodní. Vytvářet podmínky pro zvýšení přirozené retence srážkových vod v území a využívání přírodě blízkých opatření pro zadržování a akumulaci povrchové vody tam, kde je to možné s ohledem na strukturu osídlení a kulturní krajinu, jako jedno z adaptačních opatření v případě dopadů změny klimatu - ÚP zohledňuje polohu řešeného území v SOB9, realizace protipovodňových a revitalizačních opatření je ÚP umožněna v rámci všech funkcí řešeného území, ve Změně č. 3 beze změny;

26) Vymezovat zastavitelné plochy v záplavových územích a umísťovat do nich veřejnou infrastrukturu jen ve zcela výjimečných a zvláště odůvodněných případech. Vymezovat a chránit zastavitelné plochy pro přemístění zástavby z území s vysokou mírou rizika vzniku povodňových škod - ÚP ani Změna č. 3 nevymezují zastavitelné plochy do záplavového území;

27) Vytvářet podmínky pro koordinované umísťování veřejné infrastruktury v území a její rozvoj a tím podporovat její účelné využívání v rámci sídelní struktury, včetně podmínek pro rozvoj digitální technické infrastruktury. Vytvářet rovněž podmínky pro zkvalitnění dopravní dostupnosti obcí (měst), které jsou přirozenými regionálními centry v území tak, aby se díky možnostem, poloze i infrastruktuře těchto obcí zlepšovaly i podmínky pro rozvoj okolních obcí ve venkovských oblastech a v oblastech se specifickými geografickými podmínkami. Při územně plánovací činnosti stanovovat podmínky pro vytvoření výkonné sítě osobní i nákladní železniční, silniční, vodní a letecké dopravy, včetně sítě regionálních letišť, efektivní dopravní sítě pro spojení městských oblastí s venkovskými oblastmi, stejně jako řešení přeshraniční dopravy, protože mobilita a dostupnost jsou klíčovými předpoklady hospodářského rozvoje ve všech regionech - ÚP je řešeno doplnění prvků a sítě TI a je umožněn rozvoj dopravní infrastruktury, ve Změně č. 3 beze změny;

28) Pro zajištění kvality života obyvatel zohledňovat potřeby rozvoje území v dlouhodobém horizontu a nároky na veřejnou infrastrukturu, včetně veřejných prostranství. Návrh a ochranu kvalitních městských prostorů a veřejné infrastruktury je vhodné řešit ve spolupráci veřejného i soukromého sektoru s veřejností - ÚP vytváří podmínky pro zajištění kvalitního prostředí obyvatel města vymezením zastavitelných ploch pro občanskou vybavenost, pro plochy veřejné zeleně a také vymezením dopravních ploch pro parkování a ÚP je také umožněno doplnění prvků a sítě TI, řešením Změny č. 3 jsou vytvářeny podmínky zejména pro rozvoj veřejné zeleně a občanského vybavení veřejného charakteru;

29) Zvláštní pozornost věnovat návaznosti různých druhů dopravy. Vytvářet územní podmínky pro upřednostňování veřejné hromadné, cyklistické a pěší dopravy. S ohledem na to vymezovat



plochy a koridory nezbytné pro efektivní integrované systémy veřejné dopravy nebo městskou hromadnou dopravu, umožňující účelné propojení ploch bydlení, ploch rekreace, občanského vybavení, veřejných prostranství, výroby a dalších ploch, s požadavky na kvalitní životní prostředí. Vytvářet tak podmínky pro rozvoj účinného a dostupného systému, který bude poskytovat obyvatelům rovné možnosti mobility a dosažitelnosti v území. S ohledem na to vytvářet podmínky pro vybudování a užívání vhodné sítě pěších a cyklistických cest, včetně doprovodné zeleně v místech, kde je to vhodné - je ÚP splněno vymezením dopravních ploch pro parkování, ve Změně č. 3 není uplatněno;

30) Úroveň technické infrastruktury, zejména dodávku vody a zpracování odpadních vod je nutno koncipovat tak, aby splňovala požadavky na vysokou kvalitu života v současnosti i v budoucnosti - ÚP rámcově umožňuje, ve Změně č. 3 beze změny;

75b) PÚR stanovuje úkoly pro územní plánování pro SOB9 stanovuje PÚR tyto:

a) vytvářet územní podmínky pro podporu přirozeného vodního režimu v krajině a zvyšování jejich retenčních a akumulčních vlastností, zejm. vytvářením územních podmínek pro vznik a zachování odolné stabilní vyvážené pestré a členité krajiny, tj. krajiny s vhodným poměrem ploch lesů, mezí, luk, vodních ploch a vodních toků (zejména neregulované vodní toky s doprovodnou zelení), cestní sítě (s doprovodnou zelení), a orné půdy (zejm. velké plochy orné půdy rozčleněné mezemi, cestní sítí, vsakovacími travními pruhy) - protierozní a revitalizační opatření a ochrana před povodněmi je součástí řešení krajiny ÚP, ve Změně č. 3 beze změny;

b) vytvářet územní podmínky pro revitalizaci a renaturaci vodních toků a niv a pro obnovu ostatních vodních prvků v krajině - ÚP ve svém řešení vytváří podmínky pro revitalizační opatření na tocích, ve Změně č. 3 beze změny;

c) vytvářet územní podmínky pro hospodaření se srážkovými vodami v urbanizovaných územích, tj. dbát na dostatek ploch sídelní zeleně a vodních ploch určených pro zadržování a zasakování vody - ÚP navrhuje, že v rámci zastavitelných ploch budou přijata opatření, aby odtokové poměry z povrchu urbanizovaného území byly po výstavbě srovnatelné se stavem před ní, tzn. aby nedocházelo ke zhoršení odtokových poměrů, ve Změně č. 3 beze změny;

d) vytvářet územní podmínky pro zvyšování odolnosti půdy vůči větrné a vodní erozi, zejm. zatravněním a zakládáním a udržováním dalších protierozních prvků, např. větrolamů, mezí, zasakovacích pásů a příkopů - ÚP svým řešením, zejména stanovenou koncepcí rozvoje krajiny, vytváří podmínky pro protierozní opatření, ve Změně č. 3 beze změny;

e) vytvářet územní podmínky pro rozvoj a údržbu vodohospodářské infrastruktury, pro zabezpečení požadavků na dodávky vody v období nepříznivých hydrologických podmínek, zejm. pro infrastrukturu k zajištění dodávek vody z oblastí s příznivější vodohospodářskou situací a s ohledem na místní podmínky pro budování nových zejm. povrchových zdrojů vody - celé území města je dle ÚP zásobeno skupinovým vodovodem, na území města je vodárenská nádrž Seč jako zdroj pitné vody, která je ÚP chráněna jako hodnota, ve Změně č. 3 beze změny;

f) pro řešení problematiky sucha, zejm. tak jak je specifikováno výše v písm. a) až e) (příp. navrhnout i další vhodná opatření pro obnovu přirozeného vodního režimu v krajině) využívat zejména územní studie krajiny - ÚP svým řešením chrání vodní zdroje nacházejících se v řešeném území a respektuje přístup k vodotečím, ve Změně č. 3 beze změny;

Návrh Změny č. 3 je v souladu s Politikou územního rozvoje České republiky ve znění její Aktualizace č. 1 - 5, Změnou č. 3 jsou řešeny pouze dílčí změny bez vlivu na koncepci rozvoje města, urbanistickou koncepci a koncepci krajiny.

## **B 2) Vyhodnocení souladu s územně plánovací dokumentací vydanou krajem**

Změna č. 3 respektuje Zásady územního rozvoje Pardubického kraje (ZÚR) ve znění Aktualizací č. 1 - 3. Území města Seč leží ve Specifické oblasti krajského významu SOBk 4 Třemošnicko, neleží v žádné krajské rozvojové oblasti a ani krajské rozvojové ose. ZÚR vymezují na území města Seč veřejně prospěšnou stavbu v oblasti plynárenství, kterou je P01 - propojovací VVTL plynovod Olešná - Náchod - Polsko. Ř. ú. prochází nadregionální biokoridor K 75 Lichnice - Polom (též VPO U05), V

řešeném území se dále nachází nadregionální biocentrum NRBC 59 Lichnice, regionální biocentra RBC 895 Na Pilce, RBC 896 Proseč a RBC 1627 Chuchel, regionální biokoridory RBK 1357 Proseč - Vápenice (též jako U061), RBK 1358 Proseč - Bučina (též jako U062), RBK 1361 (Na Pilce) - RK 1358. Změnou č. 3 se upřesňují prvky ÚSES regionálního charakteru dle poslední aktualizace ZÚR (viz Hlavní výkres). Dle ZÚR leží řešené území v krajině lesní a lesozemědělské, resp. v krajině 13 - Železné hory a 14 - Rnovsko. Město se nachází v CHKO Železné hory.

Ze ZÚR vyplývají pro řešené území zejména následující obecné úkoly pro územní plánování:

- 1) *Pomocí nástrojů územního plánování vytvářet podmínky pro vyvážený rozvoj Pardubického kraje, založený na zajištění příznivého životního prostředí, stabilním hospodářském rozvoji a udržení sociální soudržnosti obyvatel kraje. Vyváženost a udržitelnost rozvoje území kraje sledovat jako základní požadavek při zpracování územních studií, územních plánů, regulačních plánů a při rozhodování o změnách ve využití území - řešením Změny č. 3 nejsou dotčeny podmínky pro udržitelný rozvoj území města Seče, tzn. vyvážený vztah jeho jednotlivých pilířů, hospodářského rozvoje, sociální soudržnosti a životního prostředí;*
- 6) *Vytvářet podmínky pro péči o přírodní, kulturní a civilizační hodnoty na území kraje. Přitom se soustředit zejména na:*
  - a) *zachování přírodních hodnot, biologické rozmanitosti a ekologicko - stabilizační funkce krajiny - řešením Změny č. 3 jsou vytvářeny podmínky zejména pro rozvoj veřejné zeleně a občanského vybavení veřejného charakteru, touto změnou nejsou narušeny požadavky na ochranu nezastavěného území a ochranu a rozvoj přírodních hodnot a řešením Změny č. 3 jsou respektovány zákonné VKP, EVL, NPP, PR, CHKO Železné hory včetně I. a II. zóny CHKO, ÚSES, PUPFL, zábor ZPF I. třídy ochrany je navrhován pouze ve prospěch veřejné prospěšných staveb a veřejné zeleně;*
  - b) *ochranu pozitivních znaků krajinného rázu - Změna č. 3 respektuje požadavky na ochranu krajinného rázu zejména respektováním zásad stanovených pro území CHKO Železné hory, zastavitelné plochy vymezované Změnou č. 3 mají stanoveny podrobnější podmínky prostorového uspořádání (a ochrany krajinného rázu);*
  - c) *zachování a citlivé doplnění výrazu sídel, s cílem nenarušovat cenné městské i venkovské urbanistické struktury a architektonické i přírodní dominanty nevhodnou zástavbou a omezit nežádoucí vzájemné srůstání sídel, zábor ploch veřejné zeleně a fragmentaci krajiny - řešením Změny č. 3 jsou vytvářeny podmínky zejména pro rozvoj veřejné zeleně a občanského vybavení veřejného charakteru;*
  - d) *ochranu obyvatel před zdravotními riziky z narušené a dalším zhoršením kvality prostředí, zejména ve vztahu k vysoké zátěži hlukem, škodlivými látkami v ovzduší a znečišťování povrchových vod využívaných ke koupání - ÚP chrání vodárenskou nádrž Seč jako hodnotu, ve Změně č. 3 beze změny*
  - e) *ochranu před vznikem prostorově sociální segregace s negativními vlivy na sociální soudržnost obyvatel - netýká se řešeného území;*
  - f) *rozvojové záměry, které mohou významně ovlivnit charakter krajiny, umísťovat do nejméně konfliktních lokalit - řešení Změny č. 3 neumožňuje umísťování takových záměrů;*
  - g) *zlepšení prostupnosti krajiny pro člověka a pro volně žijící živočichy založené na ochraně a doplnění již existujících migračních tras živočichů, sítě veřejně přístupných účelových komunikací a pěších a cyklistických stezek, cest a pěšin ve volné krajině, a vytvářením vhodných územních podmínek pro prostupnost zejména při umísťování dopravní a technické infrastruktury - ÚP svým řešením respektuje cestní síť v krajině a podporuje prostupnost krajiny a přirozené propojení zastavěného území s přírodním zázemím např. formou realizace (obnovy či zkvalitnění) některých cest, ve Změně č. 3 beze změny;*
  - h) *vhodné uspořádání ploch v území, a tím předcházet střetům neslučitelných činností, zejména chránit obytná a rekreační území dostatečnou vzdáleností před negativními vlivy z koncentrované výrobní činnosti a z dopravy - netýká se řešení Změny č. 3;*

- i) ochranu vodohospodářsky významných území a kvalitu vodního ekosystému, povrchových a podzemních vod, rovněž se soustředit na přirozenou retenci srážkových vod a zlepšení vodních poměrů v kraji - není ovlivněno řešením Změny č. 3;
- j) snížení potencionálních rizik a přírodních katastrof, předcházet nepříznivým účinkům povodní, sucha a znečištění vod - v ÚP jsou ochrana před povodněmi, protierozní a revitalizační opatření součástí návrhu ÚP, ve Změně č. 3 beze změny;
- k) ochranu ložisek nerostných surovin a ložiskových území se zřetelem na reálné potřeby v souladu s platnými právními předpisy, principy trvale udržitelného rozvoje a zásadami ochrany přírody a krajiny při minimalizaci dopadů na zdraví obyvatel - v ÚP nejsou vymezeny žádné plochy pro dobývání ložisek nerostných surovin, ve Změně č. 3 beze změny;

71j) ZÚR stanovují tyto úkoly pro územní plánování pro SOBk4 Třemošnicko:

- a) prověřit možnosti rozvoje ekonomických aktivit ve vazbě na II/337 a II/340 a železniční trať č. 236 - s ohledem na významné přírodní hodnoty a rekreační charakter území se s významnějším rozvojem výroby v ÚP nepočítá, v řešení Změny č. 3 beze změny;
- b) ověřit územní rezervu obchvatu silnice I/17 v prostoru Podhořany u Ronova, vč. jeho účelnosti - netýká se řešeného území;
- c) ověřit územní rezervu obchvatu silnice II/337 v prostoru Ronov nad Doubravou, vč. jeho účelnosti - netýká se řešeného území;
- d) respektovat požadavky na ochranu přírodních a kulturních hodnot - viz bod B1 čl. 14) Odůvodnění;

113) ZÚR stanovují tyto úkoly pro územní plánování pro N - RÚSES:

- a) zpřesnit vymezení regionálních a nadregionálních biocenter a biokoridorů v souladu s metodikou ÚSES a požadavky specifických oborových dokumentací tak, aby byly dodrženy nejméně jejich minimální parametry a zajištěna jejich funkčnost - Změna č. 3 v souladu s poslední aktualizací ZÚR upravuje vymezení RBC 859 a RBC 896 a s tím související vedení NRBK K75 a RBK 1358 včetně příslušných VPO;

116) ZÚR stanovují tyto zásady pro zajištění ochrany území s přírodními hodnotami a možného rozvoje těchto území:

- a) respektovat ochranu přírodních hodnot jako limitu rozvoje území s přírodními či krajinnými hodnotami - Změnou č. 3 je respektována poloha v CHKO a další přírodní hodnoty nacházející se v řešeném území;
- b) vytvářet podmínky pro využívání krajiny při respektování jejich hodnot a ekologických, estetických, rekreačních a hospodářských funkcí - řešení ÚP zohledňuje polohu řešeného území v CHKO Železné hory a nutnost skloubit požadavky na hospodářské využívání krajiny s požadavky na ochranu jejich přírodních funkcí včetně zlepšení podmínek pro prostupnost krajiny i pro její rekreační využívání, ve Změně č. 3 beze změny, řešením zastavitelných ploch není dotčena krajina;
- c) v chráněných krajinných oblastech pro rozvoj sídel využít přednostně přestavbu nevyužívaných nebo nedostatečně využívaných ploch v zastavěném území sídel, nová zastavitelná území vymezovat výjimečně a v souladu s požadavky na ochranu přírody a krajiny - předmětem řešení Změny č. 1 je změna funkce několika zastavitelných ploch, či jejich částí či ploch stabilizovaných;
- d) při rozvoji sídel a návrhu nových dopravních staveb v krajinářsky hodnotných územích zabezpečit ochranu krajinného rázu - ve Změně č. 3 jsou zastavitelným plochám stanoveny (upraveny) podrobnější podmínky prostorového uspořádání a ochrany krajinného rázu;
- e) výškové stavby (větrné elektrárny apod.) umisťovat v souladu s ochranou krajinného rázu. Při umisťování ostatních staveb a zařízení, které mohou díky svým plošným parametrům narušit pozitivní charakteristiky krajinného rázu tento vliv hodnotit studií

*krajinného rázu a negativní dopady eliminovat - ÚP v řešeném území stanovuje nepřípustnost umístování výškových staveb (rozhledny, zařízení technické infrastruktury, FVE, VE), ve Změně č. 3 beze změny;*

- f) nenavrhouvat vedení nových dopravních staveb ve volné krajině (v nových koridorech), zasahujících do zvláště chráněných území a lokalit soustavy NATURA 2000. Vedení nových dopravních staveb ve volné krajině navrhouvat přednostně mimo mokřadní ekosystémy a v případě střetu posoudit vliv navrhovaných staveb na mokřadní ekosystémy a přijmout náležitá kompenzační a eliminační opatření - ÚP respektuje a nenavrhuje, ve Změně č. 3 beze změny;*
- g) minimalizovat zábor kvalitní zemědělské půdy, zejména půd první a druhé třídy ochrany a pozemků určených k plnění funkcí lesa - ve Změně č. 3 je zábor ZPF řádně odůvodněn v kap. E. Odůvodnění Změny č. 3, zábor ZPF I. třídy ochrany je navrhován pouze ve prospěch veřejně prospěšných staveb a veřejné zeleně, zábor PUPFL se nepředpokládá;*
- h) ve zvláště chráněných a krajinářsky hodnotných územích podporovat rozvoj šetrných forem turismu, zamezit plošné výstavbě rekreačních objektů mimo zastavěná území a navrhnout rekreační využití vesnických sídel. Zabezpečit dostatečné značení cyklistických a turistických tras v krajině a jejich zázemí (odstavná parkoviště na výchozích místech, veřejná tábořiště, apod.) tak, aby byla využita atraktivita území, usměrňována turistická návštěvnost a do maximální míry eliminovány negativní vlivy na přírodu (hluk, eroze apod.). Podporovat ekologicky únosné využití vodních toků k rekreační a sportovní plavbě a zabezpečit související zázemí (veřejná tábořiště, parkoviště apod.) s ohledem na ochranu přírody, podporovat rozvoj eko- a agroturistik - ÚP umožňuje rozvoj turisticko-rekreačních aktivit za současné ochrany jejich hodnot, ve Změně č. 3 je navržena plocha Zs9 pro možnost stavby informačního a vzdělávacího centra;*
- l) chránit říční nivy, v co největší možné míře zabránit vodohospodářským úpravám regulujícím vodní toky, odvodňování a zastavování údolních niv a likvidaci přírodě blízkých společenstev (slepá ramena, mokřady, lužní lesy, břehové porosty, louky) - ÚP chrání nivy vodotečí jejich zařazením do NSpZ, ve Změně č. 3 beze změny;*
- m) respektovat při využití území všechny zákonné formy ochrany ložisek nerostných surovin a ložiskových území, zároveň využívat ložiska v souladu s principy trvale udržitelného rozvoje, vytvářet územní předpoklady pro otvírku nových ložisek náhradou za ložiska postupně dotěžovaná a podporovat hospodárné dotěžení zásob ve stávajících dobývacích prostorech a územních rozhodnutích pro využití ložisek nevyhrazeného nerostu - ÚP ani Změna č. 3 neohrožují svým řešením výhradní ložisko fluorit-barytové suroviny na území Seče;*

**127) ZÚR stanovují tyto zásady pro plánování změn v lesní krajině a rozhodování o ní:**

- b) zastavitelné plochy mimo zastavěná území obcí navrhouvat pouze v nezbytné míře při zohlednění krajinných hodnot území s tím, že zastavitelné plochy budou vymezovány na úkor ploch lesa pouze ve výjimečných a zvlášť odůvodněných případech - Změnou č. 3 respektováno, předmětem řešení Změny č. 1 je změna funkce několika zastavitelných ploch, či jejich částí či ploch stabilizovaných, plochy lesa nejsou vymezením nových zastavitelných ploch dotčeny;*

**131) ZÚR stanovují tyto zásady pro plánování změn v lesozemědělské krajině a rozhodování o ní:**

- b) zastavitelné plochy mimo zastavěná území obcí navrhouvat pouze v nezbytné míře při zohlednění krajinných hodnot území s tím, že zastavitelné plochy budou vymezovány na úkor ploch lesa pouze ve výjimečných a zvlášť odůvodněných případech - Změnou č. 3 respektováno, předmětem řešení Změny č. 1 je změna funkce několika zastavitelných ploch, či jejich částí či ploch stabilizovaných, plochy lesa nejsou vymezením nové zastavitelné plochy dotčeny;*
- c) chránit a rozvíjet harmonický vztah sídel a zemědělské krajiny, zejména udržovat vyvážený podíl zahrad a trvalých travních porostů a zastavěných a intenzivně využívaných ploch - ÚP respektuje, ve Změně č. 3 beze změny;*

- d) *rekreační ubytovací zařízení s vyšší kapacitou lůžek připouštět pouze na základě vyhodnocení únosnosti krajiny* - ÚP jsou větší rekreační zařízení stabilizována, v řešení Změny č. 3 beze změny;

Návrh Změny č. 3 je v souladu se ZÚR ve znění jejích Aktualizací č. 1 - 3.

### **B 3) Vyhodnocení souladu s územně plánovací dokumentací navazujících obcí**

Předmětem řešení Změny č. 3 je několik ploch změn uvnitř řešeného území bez vlivu na území sousedních obcí.

Dále je Změnou č. 3 reagováno na úpravu regionálních, resp. nadregionálních prvků ÚSES (v poslední aktualizaci ZÚR), které se dotýkají hranic s územím sousedních obcí. Pokud doposud nedošlo k zapracování příslušných změn vyplývajících z výše uvedené aktualizace ZÚR do ÚPD okolních obcí, bude to řešeno následnými změnami ÚPD těchto obcí a v koordinaci s ÚPD města Seč ve znění této předkládané změny.

## **C) VYHODNOCENÍ SOULADU S CÍLI A ÚKOLY ÚZEMNÍHO PLÁNOVÁNÍ**

Změna č. 3 vytváří předpoklady pro výstavbu a pro udržitelný rozvoj území, spočívající ve vyváženém vztahu podmínek pro příznivé životní prostředí, pro hospodářský rozvoj a pro soudržnost společenství obyvatel území, a který uspokojuje potřeby současné generace, aniž by ohrožoval podmínky života generací budoucích (cíle územního plánování § 18 odst. 1 stavebního zákona) - Změnou č. 2 nedochází k takovým změnám, které by měly vliv na vzájemný poměr jednotlivých pilířů udržitelného rozvoje území. Řešením Změny č. 3 jsou vytvářeny podmínky zejména pro rozvoj veřejné zeleně a občanského vybavení veřejného charakteru

Změna č. 3 je řešena s ohledem na zachování přírodních, kulturních, civilizačních hodnot území včetně urbanistických a architektonických (cíle územního plánování § 18 odst. 4 stavebního zákona) - plochy změn nejsou v konfliktu s hodnotami řešeného území;

Dle výše uvedeného Změna č. 3 vychází z posouzení stavu území a dotváří koncepci rozvoje vlastní Seče a č.o. Proseč (*úkoly územního plánování § 19 stavebního zákona*), resp. jejich urbanistickou strukturu.

## **D) VYHODNOCENÍ SOULADU S POŽADAVKY ZVLÁŠTNÍCH PRÁVNÍCH PŘEDPISŮ - SOULAD SE STANOVISKY DOTČENÝCH ORGÁNŮ PODLE ZVLÁŠTNÍCH PRÁVNÍCH PŘEDPISŮ, POPŘÍPADĚ S VÝSLEDKEM ŘEŠENÍ ROZPORŮ**

Soulad s požadavky zvláštních právních předpisů je obsažen v jednotlivých kapitolách Odůvodnění Změny č. 3, zejména pak v kap. F) a H). **Výsledky projednání Změny č. 3:**

### **Adresy dotčených orgánů**

**1. Ministerstvo průmyslu a obchodu ČR, Na Františku 32, 110 15 Praha 1, čj. MPO 99488/2022 ze dne 17. 10. 2022**

#### **Závazná část**

Z hlediska působnosti Ministerstva průmyslu a obchodu ve věci využívání nerostného bohatství, ve smyslu ustanovení § 15 odst. 2 zákona č. 44/1988 Sb., o ochraně a bohatství nerostného bohatství (horní zákon) ve znění pozdějších předpisů, a podle ustanovení § 52 odst. 3 a § 55b odst. 2 zákona č. 183/2006 Sb., o územním plánování a stavebním řádu (stavební zákon), ve znění pozdějších předpisů, uplatňujeme k návrhu Změny č. 3 územního plánu Seč následující stanovisko:

S návrhem Změny č. 3 ÚP souhlasíme.

Odůvodnění:

Změna č. 3 ÚP plně respektuje výhradní ložisko fluorit-barytové suroviny č. 3127500 Běstvina a chráněné ložiskové území (CHLÚ) č. 12750000 Běstvina, zasahující z k. ú. Běstvina do lokality Javorka, a nenavrhuje do tohoto prostoru žádné rozvojové plochy. Jihozápadně od Žďárce u Seče byla vymezena plocha nebilancovaného zdroje stavebního kamene č. 5029700 Žďárec, ta ovšem nepředstavuje limit využití území a navíc návrhem Změny č. 3 ÚP Seč není dotčena.

Upozorňujeme, že v případě následující změny ÚP, která by se týkala území pod výhradním ložiskem a CHLÚ, budeme požadovat jejich vyjmutí z nepřípustného využití pozemků, staveb a zařízení pro těžbu nerostů u ploch zemědělských, přírodních a smíšených nezastavěného území, kam ložisko i CHLÚ zasahují, aby nebylo znemožněno či ztíženo dobývání fluorit-barytové suroviny v tomto prostoru v budoucnu.

Vyhodnocení:

Bráno na vědomí.

## **2. Obvodní báňský úřad, Wonkova 1142/1, 500 02 Hradec Králové, čj. SBS 45453/2022/OBÚ-09/1 ze dne 13. 10. 2022**

Dne 12. října 2022 bylo na Obvodním báňském úřadu pro území krajů Královéhradeckého a Pardubického se sídlem v Hradci Králové (dále jen „OBÚ v Hradci Králové“) zaevidováno pod čj. SBS 45453/2022 Vaše oznámení čj. CR 080016/2022 ÚPR/HK ze dne 12. 10. 2022 o zahájení řízení o změně č. 3 územního plánu Seč, veřejném projednání návrhu změny č. 3 územního plánu pořizované zkráceným postupem, ke kterému sdělujeme.

OBÚ v Hradci Králové nemá k návrhu změny č. 3 územního plánu Seč žádné připomínky, jelikož podle evidence zdejšího úřadu není v projednávaném území stanoven žádný dobývací prostor.

Upozorňujeme, že je v projednávaném území stanoveno chráněné ložiskové území Běstvina I (ID 12750000, fluorit-barytová surovina) pro výhradní ložisko Běstvina (ID 3127500 fluoritbarytová surovina).

Evidenci chráněných ložiskových území a výhradních ložisek vede dle § 29 odst. 4, písm. b), resp. písm. a) zákona č. 44/1988 Sb., o ochraně a využití nerostného bohatství (horní zákon), ve znění pozdějších zákonů, Ministerstvo životního prostředí České republiky.

Dále upozorňujeme, že podle dostupných informací eviduje Česká geologická služba, Kostelní 26, 170 06 Praha 7, [www.geology.cz](http://www.geology.cz), ID datové schránky: siyhmun v katastrálním území Seč poddolované území Běstvina-Javorka (ID 3094).

Vyhodnocení:

Bráno na vědomí.

## **3. Státní energetická inspekce, územní inspektorát, Sušilova 1337, 501 16 Hradec Králové**

Nevyjadřili se.

## **4. Krajská hygienická stanice PCE kraje, územní pracoviště Chrudim, Čáslavská 1146, 537 32 Chrudim, čj. KHSPA19528/2022/HOK-CR ze dne 29. 11. 2022**

Krajská hygienická stanice Pardubického kraje se sídlem v Pardubicích (dále jen „KHS“) jako místně a věcně příslušný úřad podle § 82 odst. 1 a 2 písm. i) a j) ve spojení s § 77 odst. 1. zákona č. 258/2000 Sb., o ochraně veřejného zdraví veřejného zdraví a o změně některých souvisejících zákonů, ve znění pozdějších předpisů a § 4 odst. 2 písm. b) zákona č. 183/2006 Sb., stavební zákon, v platném znění, posoudila předložený návrh změny č. 3 územního plánu Seč.

Po zhodnocení souladu předloženého návrhu územního plánu s požadavky předpisů v oblasti ochrany veřejného zdraví vydává KHS toto stanovisko:

**S návrhem změny č. 3 územního plánu Seč se souhlasí.**

Odůvodnění:

Změna č. 3 ÚP Seč vymezuje plochu Zs9 u přehrady pro informační a vzdělávací centrum. Plochy Zs16, 17 a 18 jako zeleň veřejnou (u celku Pílský a u přehrady). V Proseči je navržena plocha Zpr5 pro bydlení venkovské.

Předložený návrh není v rozporu s platnou legislativou v oblasti ochrany veřejného zdraví.

Vyhodnocení:

Bráno na vědomí.

**5. Městský úřad Chrudim - odbor dopravy**  
**Nevyjádřili se.**

**6. Ministerstvo ŽP ČR, územní odbor, Resslova 1229, 500 02 Hradec Králové 2, čj. MZP/2022/550/1164-Hd ze dne 17. 10. 2022**

K návrhu změny č. 3 územního plánu Seč Ministerstvo životního prostředí podle ustanovení § 15 zákona č. 44/1988 Sb., o ochraně a využití nerostného bohatství (horní zákon), v platném znění, uvádí, že západní hranici svodného území obce Seč přesahuje výhradní ložisko fluorit-baritové suroviny č. 3127500, na kterém bylo stanoveno chráněné ložiskové území Běstvina, č. 12750000. Ministerstvo dále ve smyslu ustanovení § 13 odst. 2 zákona č. 62/1988 Sb., o geologických pracích, v platném znění, informuje, že ve svodném území obce jsou evidována dvě poddolovaná území (č. 3094 a č. 3129).

Vyhodnocení:  
 Bráno na vědomí.

**7. Státní pozemkový úřad, územní pracoviště Chrudim, Poděbradova 909, 537 01 Chrudim**  
**Nevyjádřili se.**

**8. Krajský úřad Pardubice - odbor dopravy a silničního hospodářství, Komenského nám. 125, 53002 Pardubice**  
**Nevyjádřili se.**

**9. HZS Pardubického kraje, územní odbor Chrudim, Topolská 569, pošt. schr. 37, 537 01 Chrudim, čj. HSPA-186-21/2022 ze dne 11. 11. 2022**

Hasičský záchranný sbor Pardubického kraje, územní odbor Chrudim v souladu s ustanovením § 12 odst. 2 písm. i) zákona č. 239/2000 Sb., o integrovaném záchranném systému a o změně některých zákonů, ve znění pozdějších předpisů, ve smyslu § 50 odst. 2 zákona č. 183/2006 Sb., o územním plánování a stavebním řádu, ve znění pozdějších předpisů (dále jen „stavební zákon“), a dále podle § 149 odst. 1 zákona č. 500/2004 Sb., Správní řád, a § 4 odst. 7 stavebního zákona, posoudil předložený Návrh změny č. 3 územního plánu Seč, a k výše uvedené dokumentaci vydává

**Stanovisko dotčeného orgánu na úseku ochrany obyvatelstva:**

Z posouzení předložené Územně plánovací dokumentace v rozsahu ustanovení § 20 vyhlášky č. 380/2002 Sb., k přípravě a provádění úkolů ochrany obyvatelstva, dospěl HZS Pardubického kraje, územní odbor Chrudim k závěru, že Návrh změny č. 3 územního plánu Seč splňuje požadavky ochrany obyvatelstva uvedenými ve vyhlášce č. 380/2002 Sb.:

- bez připomínek.

Odůvodnění:

HZS Pardubického kraje, územní odbor Chrudim vycházel při vydání stanoviska z těchto podkladů:

- Zákon 239/2000 Sb., o integrovaném záchranném systému a o změně některých zákonů, ve znění pozdějších předpisů, který v § 12, odstavci 2, písmenu i) opravňuje hasičský záchranný sbor k uplatňování stanovisek k územním plánům a regulačním plánům.

- Vyhláška 380/2002 Sb., k přípravě a provádění úkolů ochrany obyvatelstva, která v § 20 opravňuje hasičský záchranný sbor uplatňovat požadavky civilní ochrany.

**Stanovisko dotčeného orgánu na úseku integrovaného záchranného systému:**

Z posouzení předložené Územně plánovací dokumentace dospěl HZS Pardubického kraje, územní odbor Chrudim k závěru, že Návrh změny č. 3 územního plánu Seč splňuje požadavky z hlediska integrovaného záchranného systému:

- bez připomínek.

Odůvodnění:

HZS Pardubického kraje, územní odbor Chrudim vycházel při vydání stanoviska z těchto podkladů:

- Zákon 239/2000 Sb., o integrovaném záchranném systému a o změně některých zákonů, ve znění pozdějších předpisů, který v § 12, odstavci 2, písmenu i) opravňuje hasičský záchranný sbor k uplatňování stanovisek k územním plánům a regulačním plánům.

- Zákon č. 133/ 1985 Sb., o požární ochraně, ve znění pozdějších předpisů.



**Závěr:**

HZS Pardubického kraje, územní odbor Chrudim na základě výše uvedených stanovisek vydaných podle zvláštních právních předpisů vydává k předložené dokumentaci **koordinované souhlasné stanovisko.**

Vyhodnocení:

Bráno na vědomí.

**10. Krajský úřad Pardubice - odbor životního prostředí a zemědělství, Komenského nám. 125, 530 02 Pardubice, čj. KrÚ 80450/2022 ze dne 3. 11. 2022**

**Orgán ochrany ovzduší** (zpracovatelka vyjádření Ing. Věra Dědková)

Vzhledem k příliš obecné úrovni podrobností předložené koncepce a s ohledem na skutečnost, že nejsou do území umisťovány konkrétní zdroje znečišťování ovzduší, neuplatňuje orgán ochrany ovzduší krajského úřadu Pardubického kraje dle § 11 odst. 2 písm. a) zákona č. 201/2012 Sb., o ochraně ovzduší a souvisejících předpisů k veřejnému projednání návrhu změny č. 3 územního plánu Seč pořizované zkráceným postupem žádné další požadavky nad rámec požadavků vyplývajících ze Zásad územního rozvoje Pardubického kraje a územně analytických podkladů.

Vyhodnocení:

Bráno na vědomí.

**Orgán ochrany přírody** (zpracovatelka vyjádření Mgr. Romana Žaloudková)

Vzhledem k tomu, že se celé správní území obce Seč nachází v území Chráněné krajinné oblasti Železné hory, je k vydání stanoviska dle zákona č. 114/1992 Sb., o ochraně přírody a krajiny, v platném znění, věcně a místně příslušným orgánem ochrany přírody Agentura ochrany přírody a krajiny ČR.

Vyhodnocení:

Bráno na vědomí.

**Orgán ochrany zemědělského půdního fondu** (zpracovatelka vyjádření Ing. Terezie Tippnerová)

Krajský úřad Pardubického kraje, jako věcně a místně příslušný orgán státní správy ochrany zemědělského půdního fondu (dále jen OZPF) dle § 17a písm. a) zákona č. 334/1992 Sb., o OZPF, ve znění pozdějších změn (dále jen „zákon“), posoudil předloženou žádost a dle ustanovení § 5 odst. 2 zákona vydává

**SOUHLAS**

k uvedené věci **"Veřejné projednání návrhu změny č. 3 ÚP Seč pořizované zkráceným postupem"**, s vyhodnocením důsledků navrhovaného řešení na OZPF ve smyslu vyhlášky č. 271/2019 Sb., o stanovení postupů k zajištění OZPF, v platném znění.

**Předložené vyhodnocení důsledků na OZPF vyžaduje 1,24 ha, z toho:**

- Lokalita: Zpr5 - rozloha 0,11 ha. Využití je možné pro bydlení.
- Lokalita: Zs9 - rozloha 6,1894 ha. Využití je možné pro občanskou vybavenost.
- Lokalita: Zs16, Zs18 - rozloha 0,2700 ha. Využití je možné pro zeleň.

**ODŮVODNĚNÍ**

Dne 1. 4. 2015 nabyl účinnosti zákon č. 41/2015 Sb., kterým se mění zákon č. 334/1992 Sb., o OZPF, ve znění pozdějších předpisů. Pořizovatel územně plánovací dokumentace je dle § 5 odst. 1 zákona povinen řídit se zásadami plošné ochrany zemědělského půdního fondu, které jsou uvedeny v § 4 zákona. Dle § 4 odst. 3 zákona lze (cit.): „*Zemědělskou půdu I. a II. třídy ochrany odejmout pouze v případech, kdy jiný veřejný zájem výrazně převažuje nad veřejným zájmem ochrany zemědělského půdního fondu*“.

Na základě posouzení předložených podkladů došel orgán OZPF k závěru, že zařazením výše odsouhlasených navrhovaných lokalit do územního plánu obce nedochází ke střetům se zájmy OZPF stanovenými zákonem.

Na souhlas udělovaný podle ustanovení § 5 odst. 2 zákona se nevztahují ustanovení zákona č. 500/2004 Sb., správní řád, v platném znění, a neřeší se jím žádné majetkoprávní ani užívatelské vztahy k pozemkům.



Vyhodnocení:  
Bráno na vědomí.

#### **Orgán státní správy lesů (zpracovatelka vyjádření Ing. Jana Sýkorová)**

Podle ustanovení § 48a odst. 2 písm. a) zákona č. 289/1995 Sb., o lesích a o změně a doplnění některých zákonů, ve znění pozdějších předpisů, nemáme jako orgán státní správy lesů Krajského úřadu Pardubického kraje k veřejnému projednání návrhu změny č. 3 územního plánu Seč pořizované zkráceným postupem námitek.

Lokalita Zs9 je situovaná částečně v ochranném pásmu lesa (50 m od okraje lesa) a je zastavitelná jen se souhlasem orgánu státní správy lesů podle § 14 odst. 2 lesního zákona, kterým je odbor životního prostředí Městského úřadu Chrudim.

Vyhodnocení:  
Bráno na vědomí.

#### **11. Městský úřad Chrudim - odbor životního prostředí**

Nevyjádřili se.

#### **12. AOPK, SCHKO Železné hory, Nasavrky**

Nevyjádřili se.

#### **13. Městský úřad Chrudim - odbor školství, oddělení ochrany památek**

Nevyjádřili se.

#### **14. ČR MO, Sekce ekonomická a majetková, Teplého 1899/C, 530 59 Pardubice, čj.**

**MO 446812/2022-1322 ze dne 25. 10. 2022**

Odbor ochrany územních zájmů a státního odborného dozoru, Sekce majetková, **Ministerstvo obrany**, v souladu se zmocněním v § 6 odst. 1 písmeno h) zákona č. 222/1999 Sb., o zajišťování obrany České republiky, ve znění pozdějších předpisů (dále jen „zákon o zajišťování obrany ČR“) a zmocněním v § 175 odst. 1 zákona č. 183/2006 Sb., o územním plánování a stavebním řádu (stavební zákon), ve znění pozdějších předpisů (dále jen „stavební zákon“), jako věcně a místně příslušné ve smyslu zákona o zajišťování obrany ČR, **vydává** ve smyslu § 55b odst. 2 stavebního zákona a dle § 4 odst. 2 písm. b) stavebního zákona

**stanovisko, jehož obsah je závazný pro opatření obecné povahy dle stavebního zákona, ve kterém ve veřejném zájmu žádá o zapracování limitů a zájmů MO do návrhu územně plánovací dokumentace.**

Celé správní území obce se nachází ve vymezeném území Ministerstva obrany:

**- Ochranných pásmech leteckých zabezpečovacích zařízení Ministerstva obrany, která je nutno respektovat podle ustanovení § 37 zákona č. 49/1997 Sb. o civilním letectví a o změně a doplnění zákona č. 455/1991 Sb. o živnostenském podnikání.** V tomto vymezeném území lze umístit a povolit níže uvedené stavby jen na základě závazného stanoviska Ministerstva obrany (dle ustanovení § 175 odst. 1 zákona č. 183/2006 Sb. o územním plánování a stavebním řádu) – viz. ÚAP – jev 102a. Jedná se o výstavbu (včetně rekonstrukce a přestavby) větrných elektráren, výškových staveb, venkovního vedení vvn a vn, základnových stanic mobilních operátorů. V tomto vymezeném území může být výstavba větrných elektráren, výškových staveb nad 30 m nad terénem a staveb tvořících dominanty v terénu výškově omezena nebo zakázána.

**Ministerstvo obrany požaduje respektovat výše uvedené vymezené území a zapracovat je do textové části návrhu územního plánu do Odůvodnění, kapitoly Zvláštní zájmy Ministerstva obrany včetně výčtu staveb. V grafické části je toto vymezené území zapracováno a musí být i nadále stabilizováno.**

Do správního území obce zasahuje vymezené území Ministerstva obrany:

**- Vzdušný prostor pro létání v malých a přízemních výškách (dle ustanovení § 175 odst. 1 zákona č. 183/2006 Sb. o územním plánování a stavebním řádu), který je nutno respektovat podle ustanovení § 41 zákona č. 49/1997 Sb. o civilním letectví a o změně a doplnění zákona č. 455/1991 Sb. o živnostenském podnikání.** V tomto vymezeném území lze umístit a povolit výstavbu vysílačů, výškových staveb, staveb tvořících dominanty v terénu, větrných elektráren, speciálních staveb, zejména staveb s vertikální ochranou (např. střelnice, nádrže plynu, trhačí jámy), venkovního vedení vn a vnn, rozšíření stávajících nebo povolení nových těžebních prostorů (dle

ustanovení § 175 odst. 1 zákona č. 183/2006 Sb. o územním plánování a stavebním řádu) jen na základě závazného stanoviska Ministerstva obrany - viz. jev ÚAP -102a. Ve vzdušném prostoru vyhlášeném od země je nutno posoudit také výsadbu vzrostlé zeleně. Výstavba a výsadba může být výškově omezena nebo zakázána.

**Ministerstvo obrany požaduje respektovat výše uvedené vymezené území a zapracovat do textové části návrhu územního plánu do Odůvodnění, kapitoly Zvláštní zájmy Ministerstva obrany včetně výčtu staveb. Do grafické části - koordinačního výkresu požadujeme doplnit vzdušný prostor MCTR Čáslav (viz. příloha).**

**- Na celém správním území je zájem Ministerstva obrany posuzován z hlediska povolování níže uvedených druhů staveb podle ustanovení § 175 zákona č. 183/2006 Sb. (dle ÚAP jev 119)**

Na celém správním území umístit a povolit níže uvedené stavby jen na základě závazného stanoviska Ministerstva obrany:

- výstavba, rekonstrukce a opravy dálniční sítě, rychlostních komunikací, silnic I. II. a III. třídy
- výstavba a rekonstrukce železničních tratí a jejich objektů
- výstavba a rekonstrukce letišť všech druhů, včetně zařízení
- výstavba vedení VN a VVN
- výstavba větrných elektráren
- výstavba radioelektronických zařízení (radiové, radiolokační, radionavigační, telemetrická) včetně anténních systémů a opěrných konstrukcí (např. základnové stanice....)
- výstavba objektů a zařízení vysokých 30 m a více nad terénem
- výstavba vodních nádrží (přehrady, rybníky)
- výstavba objektů tvořících dominanty v území (např. rozhledny)

**Ministerstvo obrany požaduje výše uvedený text týkající se celého správního území zapracovat do textové části návrhu územního plánu do Odůvodnění, kapitoly Zvláštní zájmy Ministerstva obrany místo textu, uvedeném v Odůvodnění na str. 17 – „V řešeném území lze vydat územní rozhodnutí a povolit výstavbu (včetně rekonstrukce a přestavby) větrných elektráren.....nebo zakázána“. Do grafické části pod legendu koordinačního výkresu zapracujte následující textovou poznámku: „Celé správní území je zájmovým územím Ministerstva obrany z hlediska povolování vyjmenovaných druhů staveb“.**

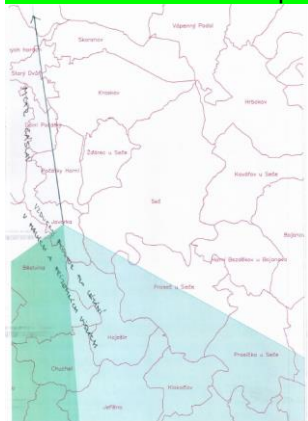
Odůvodnění:

Ministerstvo obrany v souladu se zmocněním v § 6 odst. 1 písmeno h) zákona o zajišťování obrany ČR a zmocněním v § 175 odst. 1 stavebního zákona provedlo po obdržení oznámení pořizovatele územně plánovací dokumentace (dále jen „ÚPD“) vyhodnocení výše uvedeného návrhu z pozice dotčeného orgánu.

Výše uvedená vymezená území Ministerstva obrany tvoří neopomenutelné limity v území nadregionálního významu a jejich respektování a zapracování do ÚPD je požadováno ve veřejném zájmu pro zajištění obrany a bezpečnosti státu.

Toto stanovisko Ministerstva obrany je uplatněno v kontinuitě na poskytnuté údaje o území úřadu územního plánování pro zpracování územně analytických podkladů ORP.

Ministerstvo obrany nemá k předloženému návrhu ÚPD další připomínky za předpokladu zapracování výše uvedených vymezených území MO do textové i grafické části v souladu s tímto stanoviskem. Jedná se o provedení úprav části Odůvodnění, které neovlivňují koncepci předložené ÚPD. Veškeré požadavky Ministerstva obrany jsou uplatněny ve veřejném zájmu na zajištění obrany a bezpečnosti státu a jsou deklarací stávajících strategicky důležitých limitů v území, jejichž nerespektování by vedlo k ohrožení funkčnosti speciálních zařízení MO.



**Adresy sousedních obcí**

**15. Obec Běstvina**

Nevyjádřili se.

**16. Město Třemošnice**

Nevyjádřili se.

**17. Městys Bojanov, Bojanov 18, 538 26**

Nevyjádřili se.

**18. Obec Jeřišno, Jeřišno 25, 582 74 Jeřišno**

Nevyjádřili se.

**19. Obec Horní Bradlo, Dolní Bradlo 7, 539 53**

Nevyjádřili se.

**20. Obec Rušínov, Rušínov 3, 583 01 Chotěboř**

Nevyjádřili se.

**21. Obec Klokočov, Klokočov 105, 583 01 Chotěboř**

Nevyjádřili se.

**Oprávněný investor**

**24. Povodí Labe s.p.**

Nevyjádřili se.

**25. GasNet s.r.o., čj. 5002716639 ze dne 2. 11. 2022**

Obdrželi jsme Vaše oznámení ve věci návrhu Změny č. 3 územního plánu Seč.

K tomuto sdělujeme následující stanovisko:

V řešeném území se nachází následující plynárenská zařízení ve správě společnosti GasNet, s.r.o.:

- Zařízení pro regulaci tlaku zemního plynu,
- Středotlaké a nízkotlaké plynovody a přípojky.

K návrhu změny č. 3 ÚP Seč nemáme žádné námítky.

Vyhodnocení:

Bráno na vědomí.

**26. NET4GAS s.r.o.**

Nevyjádřili se.

**27. T-mobile Czech Republic a.s.**

Nevyjádřili se.

**28. ČEZ Distribuce**

Nevyjádřili se.

**29. VS Chrudim, čj. 73/TD/22 ze dne 25. 11. 2022**

Vodárenská společnost Chrudim, a. s. upozorňuje, že pozemky řešené změnou územního plánu č. 3 města Seč parc. č. 73/16, 73/18, st. 115, 73/20 a st. 116 vše k. ú. Žďárec u Seče není v současné době možné napojit na stávající vodovodní řady, a to z důvodu nedostatečné kapacity vodovodů v tomto území.

Vyhodnocení:

Pozemky p. č. 73/16, 73/18, st. 115, 73/20 a st. 116 vše k. ú. Žďárec u Seče nejsou předmětem změny č. 3 ÚP Seč.

**30. VAK Chrudim, a.s.**

Nevyjádřili se.

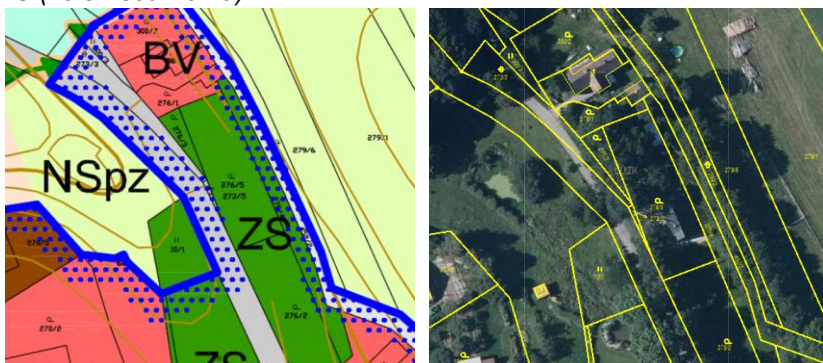
## E) VYHODNOCENÍ SPLNĚNÍ ZADÁNÍ (NÁVRHU NA POŘÍZENÍ ZMĚNY)

Pořízení Změny č. 3 probíhá zkráceným postupem pořizování. Návrh Změny č. 3 je zpracován na základě návrhu na pořízení Změny č. 2 ÚP Seč, který schválilo Zastupitelstvo města Seč na svém zasedání dne 13. 6. 2022. Obsahem Změny č. 3 ÚP je:

Koncepce základního rozvoje města Seč a jejích č.o. není měněna.

Změna ÚP bude řešit následující požadavky:

- *Vymezení pozemků p.č. 276/2 a 276/5 v k.ú. Proseč u Seče jako stabilizované plochy bydlení z důvodu realizace RD dle platných povolení, dle platného ÚP jsou pozemky zařazeny ve funkci ZS (zeleň soukromá)*



Na základě zjištění skutečného stavu využití dochází Změnou č. 3 k vymezení stabilizované plochy ve funkci BV v severozápadní části zastavěného území Proseče na pozemcích 276/5 a 276/3, které s č.p. 46 tvoří jediný funkční a prostorový celek (RD se zahradou).

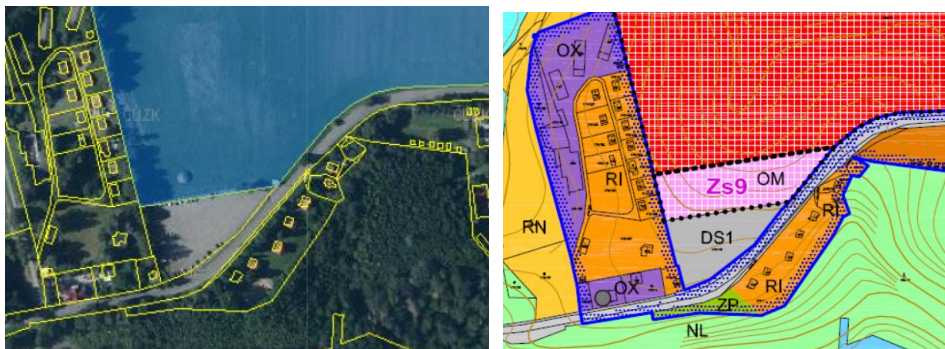
Proces pořízení ÚP Seč byl zahájen rozhodnutím zastupitelstva města Seč o pořízení ÚP Seč dne 10. 6. 2015. Projednání návrhu ÚP dle § 50 stavebního zákona probíhalo v roce 2017, veřejnou vyhláškou ze dne 23. 10. 2017 bylo oznámeno zahájení řízení o územním plánu Seč. K návrhu ÚP bylo možné se vyjádřit od 27. 10. 2017 do 4. 12. 2017. Následně došlo k vyhodnocení výsledků procesu projednání a přípravě dokumentace ÚP Seč k vydání v zastupitelstvu města. ÚP Seč nabyl účinnosti dne 19. 4. 2018.

Dne 6. 4. 2018 byl vydán souhlas se stavbou RD na předmětných pozemcích v k.ú. Proseč u Seče, následně byla zahájena stavba RD. Je zřejmé, že oba výše uvedené procesy byly v časovém souběhu a na skutečnost stavebního povolení již platný ÚP nemohl reagovat.

Dále se Změnou č. 3 vymezuje zastavitelná plocha na pozemku p.č. 276/2, který se rovněž nachází v severozápadní části zastavěného území Proseče. Stanovené podmínky využití umožňují v ploše realizaci pouze 1 RD či objektu rodinné rekreace. Návrhem není narušena urbanistická struktura sídla, Změnou č. 3 jsou vytvářeny podmínky pro doplnění zástavby v proluce stávající zástavby. Změna č. 3 vytváří podmínky pro účelové využití zastavěného území, budoucí zástavba bude respektovat charakter tradiční zástavby na CHKO Železné hory.

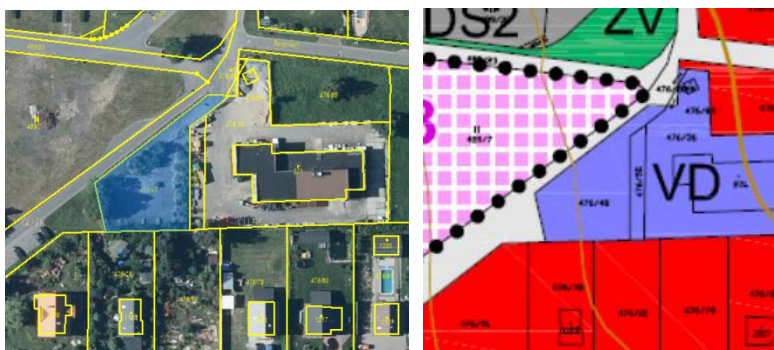
- *Převedení níže uvedených pozemků do funkčních ploch určených k realizaci veřejné zeleně, zastavění veřejně prospěšnou stavbou či stavbou pro bydlení. Přitom bude stanoveno takové využití, které odpovídá poloze pozemku v urbanistické struktuře města, vazbám na okolní funkce a požadavkům na ochranu veřejného zájmu a hodnot řešeného území:*
  - *jižní část pozemku p.č.476/44 v k. ú. Seč v rozsahu vymezeném jako zastavitelná plocha Zs9 ve funkci OM*





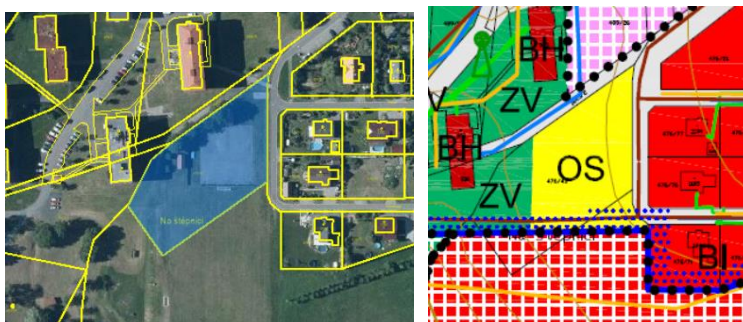
Na základě podrobného prověření polohy pozemku, resp. jeho části a aktuálních potřeb rozvoje města dochází Změnou č. 3 k úpravě rozsahu zastavitelné plochy Zs9 a změně jejího funkčního zařazení z OM na OV. Plocha byla vymezena v rozsahu daném aktuálním geometrickým plánem, na pozemku je uvažována realizace informačního a vzdělávacího centra. S tímto způsobem využití počítá i řešení v současnosti pořizovaného regulačního plánu. S ohledem na veřejný charakter budoucího využití je Změnou č. 3 vymezena příslušná veřejně prospěšná stavba PO1. Pro zbývající západní část původně vymezené plochy OM je vymezena návrhová plocha veřejné zeleně Zs18. Toto využití je rovněž koordinováno s řešením pořizovaného regulačního plánu. Plocha Zs18 navazuje na parkoviště situované v blízkosti vodárenské nádrže Seč, zeleň veřejnou bude možno doplnit související vybaveností (odpočinkové plochy, občerstvení apod.).

- pozemek p.č.476/48 v k. ú. Seč, který je dle platného ÚP zařazen ve funkci drobné výroby - VD



Na základě podrobného prověření polohy pozemku a jeho skutečného využití a potřeb rozvoje města dochází Změnou č. 3 ke změně jeho funkce z plochy VD (drobná výroba) na plochu ZV (zeleň veřejná). Na pozemku, který je ve vlastnictví města se nachází veřejná zeleň a malé parkoviště, které je využíváno pro okolní zástavbu a navazující provozovnu. V ÚP byl pozemek, který je malého rozsahu (cca 900 m<sup>2</sup>) přiřazen k navazující provozovně ve funkci VD. Nové funkční využití lépe odpovídá jeho současnému stavu i představám města o jeho budoucím využití pro stejné účely.

- část pozemku p.č.476/43 v k. ú. Seč v rozsahu vymezeném ve funkci plochy sportovní - OS



Na základě podrobného prověření polohy pozemku a jeho skutečného využití a potřeb rozvoje města dochází Změnou č. 3 ke změně funkce jeho části (včetně plošně zcela nepatrné související části pozemku p.č. 476/44 v k. ú. Seč) z funkce OS na funkci ZV. Změnou č. 3 je vymezena plocha veřejné zeleně Zs16. Jedná se o návrh, který není v rozporu s urbanistickou koncepcí, která je stanovena platným ÚP a rovněž reaguje na řešení regulačního plánu, jehož předmětem je celé území zasahující od zastavěného území města téměř k hrázi vodárenské nádrže. Zařazení do této funkce odpovídá požadavkům na využití plochy - plocha zeleně s hřišti.

Vyhodnocení vlivů na udržitelný rozvoj území se pro Změnu č. 3 nezpracovává. Dle stanoviska Agentury ochrany přírody a krajiny, Správy CHKO Železné hory č.j. 02416/VC/22 ze dne 6. 6. 2022 uvedená koncepce - Změna č. 3 ÚP Seč - nemůže mít významný vliv na příznivý stav předmětu ochrany nebo celistvost evropsky významné lokality nebo ptačí oblasti. Krajský úřad Pardubického kraje, jako dotčený orgán podle ust. § 22 písm. d) zákona č. 100/2001 Sb., o posuzování vlivů na životní prostředí a o změně některých souvisejících zákonů (zákon o posuzování vlivů na životní prostředí), ve znění pozdějších předpisů (dále také „zákon“ a „úřad“), vydal stanovisko č.j. KrÚ 47105/2022/OŽPZ/ST ze dne 9. 6. 2022. Úřad posoudil podle ustanovení § 10i zákona a kritérií uvedených v příloze č. 8 zákona předložený návrh obsahu změny územně plánovací dokumentace a dospěl k závěru, že k „návrhu změny č. 3 ÚP Seč“ není požadováno zpracovat vyhodnocení vlivů na životní prostředí.

## **F) KOMPLEXNÍ ZDŮVODNĚNÍ PŘIJATÉHO ŘEŠENÍ A VYBRANÉ VARIANTY, VČETNĚ VYHODNOCENÍ PŘEDPOKLÁDANÝCH DŮSLEDKŮ TOHOTO ŘEŠENÍ, ZEJMÉNA VE VZTAHU K ROZBORU UDRŽITELNÉHO ROZVOJE ÚZEMÍ**

Řešení Změny č. 3 - podrobně viz kap. E).

Na základě prověření stavu řešeného území dle aktuální mapy KN je aktualizována hranice zastavěného území k datu 12. 7. 2022 a dochází Změnou č. 3 k úpravě některých stabilizovaných ploch (zobrazeno v Hlavním výkresu):

- do stavu funkce BV jsou zahrnuty 2 RD se zahradami realizované v zastavitelné ploše Zz1 (č.p. 83 a č.p. 85) ve Žďárci;
- došlo k vymezení ploch ve funkci W v místě realizovaného poldru ve Dvorcích;
- několik chat zařazených ve funkci RI jihozápadně od Seče a na hranici k.ú. Kraskov je vymezeno v souladu s hranicí stavebního pozemku v aktuální mapě KN, jedna drobná plocha RI je přearažena do funkce NL, neboť stavební pozemek zanikl;
- do stavu funkce VL je zahrnuta stavba na st.p.č. 1328 v k.ú. Seč se souvisejícím pozemkem v zastavitelné ploše Zs13 na severním okraji Seče;
- do stavu funkce BI jsou zahrnuty 2 RD se zahradami realizované v zastavitelné ploše Zs2 (RD č.p.386 a 391) v Seči, včetně části veřejného prostranství (funkce PV);
- do stavu funkce OX je zahrnuta kolaudovaná stavba na st.p.č. 495 v Ústupkách (součást areálu hotelu Jezerka);
- do stavu funkce RI jsou zahrnuty stavby rodinné rekreace se zahradami realizované v zastavitelné ploše Zh9, včetně části veřejného prostranství (funkce PV);
- do stavu funkce ZS jsou zahrnuty 2 malé pozemky zahrad s drobnými stavbami v zastavěném území Hoješína (p.č. 45/4 a 45/6)
- RD se zahradami realizované v zastavitelné ploše Zz1 (č.p. 83 a č.p. 85) ve Žďárci
- do stavu funkce BV je zahrnut RD se zahradou realizovaný v zastavitelné ploše v zastavitelné ploše Zpr3 v Proseči;
- do stavu funkce BI je zahrnut RD se zahradou realizovaný v zastavitelné ploše v zastavitelné ploše Zs4 v zastavěném území Seče;
- došlo k úpravě vymezení stabilizovaných ploch v okolí hasičské zbrojnice na západním okraji Seče na základě změny hranic pozemků v aktuální mapě KN (stabilizované funkce OV a PV);

Na základě prověření stavu ÚP došlo k úpravě podmínek prostorového uspořádání funkce OX, kdy došlo k nápravě chybného znění podmínky týkající se plošné náplně ploch ve funkci OX ve vztahu k poloze vůči č.o. Seč a OP vodního zdroje. Lokalizace ploch a vodního zdroje byly v rozporu, účelem podmínky je zachování stávající intenzity zástavby ve vazbě na vodárenskou nádrž.

Změnou č. 3 není měněna konceptce rozvoje krajiny, výše uvedené změny ÚP nebudou mít negativní dopad na krajinné zázemí města a jeho jednotlivých částí, řešením Změny č. 3 nejsou narušeny hodnoty řešeného území. Na území Seče se nachází devět objektů registrovaných v Ústředním seznamu kulturních památek České republiky, ÚP byly identifikovány tzv. památky místního významu (hodnotné objekty), které nejsou řešením Změny č. 3 dotčeny. Řešené území je územím s archeologickými nálezy ÚAN II. kategorie. V tomto území je stavebník povinen dle § 22 odst. 2 zákona č. 20/1987 Sb. o státní památkové péči, ve znění pozdějších předpisů, oznámit záměr stavební činnosti Archeologickému ústavu a umožnit jemu nebo oprávněné organizaci na dotčeném území provést archeologický výzkum. Archeologický ústav a oprávněná organizace jsou povinny uzavřít s vlastníkem nemovitosti dohodu o provedení záchranného archeologického výzkumu v rozsahu nutném pro zajištění ochrany a záchrany archeologických památek. Archeologický limit využití území je obecným limitem pro postup stavebníka při vlastních zemních pracích. Celé území města zasahuje do Chráněné krajinné oblasti (CHKO) Železné hory a do území města zasahuje EVL Chrudimka a EVL Lichnice - Kaňkovy hory, národní přírodní památka Kaňkovy hory, přírodní rezervace Oheb a na území města se nachází památný strom, resp. obecné krajinné prvky dle § 3 zákona o ochraně přírody, prvky ÚSES. Předpokládaný zábor ZPF je samostatně vyhodnocen a PUPFL není Změnou č. 3 zabírán vůbec.

Konceptce dopravy a technické infrastruktury se Změnou č. 3 nemění. Pořízením Změny č. 3 nedochází ke změně konceptce ochrany obyvatel na úseku požární ochrany. K nové zástavbě musí být zajištěny přístupové komunikace odpovídajících parametrů pro mobilní požární techniku a zajištěn odpovídající zdroj vody. Problematiku přístupových komunikací pro mobilní požární techniku detailně upravují zejména vyhláška č. 23/2008 Sb., o technických podmínkách požární ochrany staveb, ve znění vyhlášky č. 268/2011 Sb., a ČSN 73 0802, ČSN 73 0804, ČSN 73 0833. Dále ve vztahu k problematice elektroenergetiky je nutno respektovat ustanovení bodu 5 přílohy k vyhlášce č. 23/2008 Sb., o technických podmínkách požární ochrany staveb, ve znění vyhlášky č. 268/2011 Sb., a ustanovení § 23 vyhlášky č. 501/2006 Sb., o obecných požadavcích na využívání území, ve znění pozdějších předpisů, která upravují navrhování a umísťování staveb ve vztahu ochranným pásmům energetických vedení. Také v dalších úsecích ochrany obyvatel nedochází Změnou č. 3 oproti schválenému ÚP Seč ke změně, nejsou navrhovány nové plochy a zařízení pro úkryty obyvatel ani plochy a objekty pro evakuaci a ubytování. Nemění se konceptce nouzového zásobování vodou a elektrickou energií, rovněž nejsou vymezeny nové plochy pro obnovovací, záchranné a likvidační práce.

Pořízenou Změnou č. 3 jsou respektovány i další limity využití vyplývající z dalších právních předpisů, správních rozhodnutí a vlastností území. Zákonnými limity na území Seče jsou ochranná pásma silnic II. a III. tříd, ochranná pásma vodovodů (vodárenských zařízení) a kanalizací, OP vodního zdroje I. stupně - v prostoru hráze vodní nádrže Seč, záplavové území řeky Chrudimky a Zlatého potoka, aktivní zóna záplavového území Zlatého potoka, území zvláštní povodně pod vodním dílem, řeka Chrudimka jako vodohospodářsky významný vodní tok a vodárenský tok, nezastavitelný pás podél vodotečí, chráněné ložiskové území Běstvína, výhradní ložisko (fluorit-barytová surovina), dvě plošná poddolovaná území, pět bodových poddolovaných území, jedno důlní dílo, opuštěná důlní díla, stará důlní díla, skládky vzdušný prostor pro létání v malých a přízemních výškách, OP přehledových systémů, OP elektrorozvodů a elektrických zařízení, OP plynárenských vedení a zařízení, bezpečnostní pásmo VTL plynovodu, OP uzemnění katodové ochrany VTL plynovodu, OP telekomunikačních a radiokomunikačních vedení a zařízení a trasy radiových (radioreléových) směrových spojů. Do plochy Zs16 zasahuje kanalizace a do plochy Zs9 okrajově OP lesa.

V řešeném území lze vydat územní rozhodnutí a povolit výstavbu (včetně rekonstrukce a přestavby) větrných elektráren, výškových staveb, venkovního vedení VVN a VN, základnových stanic mobilních operátorů pouze na základě závazného stanoviska Ministerstva obrany ČR - výstavba větrných elektráren a výškových staveb nad 30 m nad terénem a staveb tvořících dominanty v terénu může být Ministerstvem obrany ČR výškově omezena nebo zakázána

Grafickou část Odůvodnění Změny č. 3 tvoří „Výkres předpokládaných záborů půdního fondu“ - výřez v měřítku 1: 5000 a „Koordinační výkres“ v měřítku 1:5000 - výřez.

## G) VYHODNOCENÍ VYUŽITÍ ZASTAVĚNÉHO ÚZEMÍ A VYHODNOCENÍ POTŘEBY VYMEZENÍ ZASTAVITELNÝCH PLOCH

V souvislosti s vyhodnocením účelného využití zastavěného území a potřeby nových zastavitelných ploch dle § 55 odst. 4) stavebního zákona je nutno konstatovat, že v ÚP Seč je vymezeno dostatek zastavitelných ploch pro další rozvoj města. Změnou č. 3 je vymezena zastavitelná plocha venkovského bydlení Zpr5 v zastavěném území Proseče, čímž jsou vytvořeny podmínky pro účelné využití zastavěného území. Zastavitelná plocha občasného vybavení Zs9 je vymezena ve veřejném zájmu (podrobně viz kap. E) a jedná se o úpravu rozsahu a změnu funkce v ÚP již obsažené zastavitelné plochy. Na základě výše uvedeného je možno konstatovat, že řešení Změny č. 3 není proti smyslu ustanovení § 55 stavebního zákona.

## H) VYHODNOCENÍ PŘEDPOKLÁDANÝCH DŮSLEDKŮ NAVRHOVANÉHO ŘEŠENÍ NA ZEMĚDĚLSKÝ PŮDNÍ FOND A POZEMKY URČENÉ K PLNĚNÍ FUNKCE LESA

Vyhodnocení řešení Změny č. 3 ve vztahu k požadavkům § 55 stavebního zákona je uvedeno v kap. G) Odůvodnění Změny č. 3.

Přehled předpokládaného odnětí ZPF:

Označení plochy / koridoru	Navržené využití	Souhrn výměry záboru (ha)	Zemědělská půda Výměra záboru podle třídy ochrany (ha)					Nezeměd ělská půda (ha)	Odvo dnění	Obsaženo v předchozí ÚPD
			I.	II.	III.	IV.	V.			
Zs16	ZV	0,32	0,31		0,01				NE	stabilizovaná plocha ve funkci OS
Zs17	ZV	0,09						0,09	NE	stabilizovaná plocha ve funkci VD
Zs18	ZV	0,28	0,28						NE	zastavitelná plocha ve funkci OM a BI
Zs9	OV	0,53	0,53						NE	zastavitelná plocha ve funkci OM
Zpr5	BV	0,11	0,01		0,10				NE	stabilizovaná plocha ve funkci ZS
Σ		1,33	1,13		0,11			0,09		

V řešené ploše nebyly provedeny závlahy.

Z hlediska ochrany ZPF lze konstatovat, že Změnou č. 3 dochází k dotčení půd zařazených do I. třídy ochrany, ovšem dochází ke změně využití buď ploch stabilizovaných - v zastavěném území či ploch zastavitelných, nebo jejich částí, které jsou obsaženy v platné ÚPD obce.

Přitom je návrh směřován od funkcí umožňujících komerční, resp. soukromé (neveřejného charakteru) využití k funkcím s veřejným charakterem. Dochází ke změně funkce drobné výroby, občanského vybavení komerčního a bydlení na plochy veřejné zeleně a veřejného občanského vybavení. Změnou č. 3 jsou tak vymezeny návrhové plochy veřejné zeleně, které doplňují zástavbu na jižním okraji zastavěného území vlastní Seče (Zs16, Zs17 a Zs18). Dále je vymezena zastavitelná plocha Zs9 (v ÚP určena původně pro komerční občanské vybavení a okrajově zasahovala do navržené plochy bydlení) pro občanské vybavení veřejného charakteru, konkrétně pro realizaci informačního a vzdělávacího centra AOPK. Pro toto budoucí využití je vymezena veřejně prospěšná stavba PO1.

Zcela okrajově (cca 100 m<sup>2</sup>) jsou dotčeny kvalitní půdy u plochy Zpr5, ta však účelně využívá proluku v zastavěném území a téměř celá využívá půdy ve III. třídě ochrany.



V případě vymezené plochy Zs17 se nejedná o zábor ZPF (ostatní plocha).

Na základě výše uvedeného lze konstatovat, že navržené řešení není v rozporu s požadavky na ochranu ZPF.

Na PUPFL nejsou Změnou č. 3 vymezeny žádné zastavitelné plochy. Plocha Zs9 okrajově zasahuje do pásma 50 m od hranice lesa.

## **I) ZPRÁVA O VYHODNOCENÍ VLIVŮ NA UDRŽITELNÝ ROZVOJ ÚZEMÍ OBSAHUJÍCÍ ZÁKLADNÍ INFORMACE O VÝSLEDKÁCH TOHOTO VYHODNOCENÍ VČETNĚ VÝSLEDKŮ VYHODNOCENÍ VLIVŮ NA ŽIVOTNÍ PROSTŘEDÍ**

Vyhodnocení vlivů na udržitelný rozvoj území se pro Změnu č. 3 nezpracovává. Dle stanoviska Agentury ochrany přírody a krajiny, Správy CHKO Železné hory č.j. 02416/VC/22 ze dne 6. 6. 2022 uvedená koncepce - Změna č. 3 ÚP Seč - nemůže mít významný vliv na příznivý stav předmětu ochrany nebo celistvost evropsky významné lokality nebo ptačí oblasti. Krajský úřad Pardubického kraje, jako dotčený orgán podle ust. § 22 písm. d) zákona č. 100/2001 Sb., o posuzování vlivů na životní prostředí a o změně některých souvisejících zákonů (zákon o posuzování vlivů na životní prostředí), ve znění pozdějších předpisů (dále také „zákon“ a „úřad“), vydal stanovisko č.j. KrÚ 47105/2022/OŽPZ/ST ze dne 9. 6. 2022. Úřad posoudil podle ustanovení § 10i zákona a kritérií uvedených v příloze č. 8 zákona předložený návrh obsahu změny územně plánovací dokumentace a dospěl k závěru, že k „návrhu změny č. 3 ÚP Seč“ není požadováno zpracovat vyhodnocení vlivů na životní prostředí.

Lze konstatovat, že řešení Změny č. 3 je takového charakteru, kdy nedojde k ovlivnění životního prostředí či udržitelného rozvoje území.

## **J) STANOVISKO KRAJSKÉHO ÚŘADU PODLE § 50 Odst. 5 A SDĚLENÍ, JAK BYLO STANOVISKO PODLE § 50 Odst. 5 ZOHLEDNĚNO S ODŮVODNĚNÍM ZÁVAŽNÝCH DŮVODŮ, POKUD NĚKTERÉ POŽADAVKY NEBO PODMÍNKY NEBYLY ZOHLEDNĚNY**

S ohledem na informaci uvedenou v kap. I) Odůvodnění, není stanovisko vydáváno.

## **K) VÝČET ZÁLEŽITOSTÍ NADMÍSTNÍHO VÝZNAMU, KTERÉ NEJSOU ŘEŠENY V ZÁSADÁCH ÚZEMNÍHO ROZVOJE**

Změnou č. 3 nejsou řešeny prvky nadmístního významu.

## **L) VYPOŘÁDÁNÍ NÁMITEK**

**Žádná námitka nebyla během pořizování změny č. 3 ÚP Seč uplatněna.**

## **M) VYPOŘÁDÁNÍ PŘIPOMÍNEK**

**Žádná připomínka nebyla během pořizování změny č. 3 ÚP Seč uplatněna.**

**Poučení:**

Proti Změně č. 3 Územního plánu Seč vydané formou opatření obecné povahy nelze podat opravný prostředek (§173 odst. 2 zákona č. 500/2004 Sb. správní řád v platném znění). Po vydání bude platné a účinné znění Změny č. 2 Územního plánu Seč, tj. textová, grafická část Změny č. 3 Územního plánu Seč, uloženo na Městském úřadu Chrudim - úřadu územního plánování, na stavebním úřadu v Třemošnici, na KrÚ Pardubického kraje Odboru rozvoje (oddělení územního plánování) a na Městském úřadě v Seči. Doklady o pořízení budou v souladu s § 165 odst. 1 stavebního zákona předány městu Seč.

.....  
razítko obce

.....  
starosta města Seč

.....  
místostarosta města Seč

Účinnost: V souladu se zněním § 55c stavebního zákona změnu územního plánu a úplné znění územního plánu po této změně město Seč doručí veřejnou vyhláškou, dnem doručení změny územního plánu a úplného znění nabývá změna účinnosti.

Seznam příloh, které jsou nedílnou součástí tohoto opatření obecné povahy jsou k dispozici na Městském úřadu Chrudim, Odbor územního plánování a reg. rozvoje, oddělení úřadu územního plánování a na Městském úřadě Seč.