

Bursary Award 2009



„Regenerace odpočinkového místa „ Pod Zbrojnicí“

„Regeneration of a resting point „ Pod Zbrojnicí“

Město Chrudim je již 8 let zapojeno do projektu WHO Zdravé město a místní Agenda 21. Rozvoj našeho města probíhá systematicky v souladu s mezinárodně platnými důležitými dokumenty : Zdraví 21, Agenda 21 a Národní akční plán zdraví a životního prostředí.

Cílem našeho snažení je zvyšování kvality života obyvatel Chrudimě, podpora zdraví a to vše při respektování principů udržitelného rozvoje, který je v souladu se strategickým plánováním a za předpokladu zapojení veřejnosti.

***Naše motto, které chceme naplňovat zní :
„Jednej lokálně, myslí globálně aneb myslí do budoucna“***

Zprávu zpracovala Šárka Trunečková, koordinátor projektu Zdravého města a místní Agendy 21
ve spolupráci s Odborem investic v Chrudimi v květnu 2009

Autoři fotografií : Šárka Trunečková

Město Chrudim, Resselovo náměstí 77, Chrudim , 537 16, www.chrudim-city.cz



„Regeneration of a resting point „ Pod Zbrojnicí“

Zdůvodnění potřeby projektu :

Pro plánování z hlediska krajinnotvorného je zpracován **generel zeleně** jako jediný z územně plánovacích podkladů, jehož zájmem je biologická sféra. Je důležitým podkladem pro územní plán, pro rozhodování o doplňování potřebných zelených ploch a také dlouhodobě použitelným materiálem, který shrnuje základní údaje pro další projektovou a realizační činnost v této oblasti.



Foto č.1 – současný stav řešeného území ve vnitrobloku v sídlišti Pod požární zbrojnicí – celkový pohled

Regenerace daného území probíhá i v souladu s **platným územním plánem města**, jehož cílem je vytvářet předpoklady pro komplexní řešení a prostorové uspořádání území, koordinace zájmů a záměrů v území, ochranu přírodního a kulturního dědictví a civilizační hodnoty v území a podpora různorodosti atp.

Řešeným územím je sídliště „Pod požární zbrojnicí“, které se nachází v západní části Chrudimi. Toto území je vymezeno jednotlivými bloky budov a přístupovými ulicemi. Sídlíště se sestává ze čtyřpatrových panelových domů z přelomu 60. a 70. let minulého století. Dispozičním rozmístěním staveb vznikl otevřený vnitroblok s klidovým parčíkem, ve kterém jednotlivá místa budí dojem možnosti intimního, až sousedského posezení. Hlavní vchody většiny panelových domů nejsou na parčík napojeny, ale odvrací se do ulice, takže zelené prostranství není hlučným průchozím místem.



„Regeneration of a resting point „ Pod Zbrojnicí“



Foto č.2 – pohled na vnitřek vnitrobloku – posezení



Foto č.3 – pohled stávající opukovou cestu



„Regeneration of a resting point „ Pod Zbrojnicí“

Celková rozloha území, které je zahrnuto do rekonstrukce činí 11.000 m². Dostupnost z okolních ulic do vzdálenosti 300 metrů je následující : z ulice Družstevní – 92%, ulice Topolské – 99,9%, ulice Požárníků 100% a ulice Slovenské 96%.

S přibývajícím časem bylo nutné poměrně zásadně řešit množící se stížnosti občanů na vysoké zastínění bytů obrácených do parčíků, protože převážná část výsadeb pochází se stejné doby jako sídliště, tedy z přelomu 60. a 70. let minulého století, kdy si výsadby prováděli sami nájemníci bytů, bez ohledu na její velikost v dospělosti. Výsadby nebyly vždy vhodně kompozičně navrženy a v současnosti představují problém v podobě stínících jedinců rostoucích v těsné blízkosti oken bytů (problém vnitrobloku) a u některých druhů lze pozorovat zhoršený zdravotní stav způsobený nevhodným sponem výsadby. Keřové patro v řešeném území má malé plošné zastoupení a spíše podprůměrný charakter.



Foto č.4 – pohled na náhodnou výsadbu zeleně z 60. – 70. let minulého století

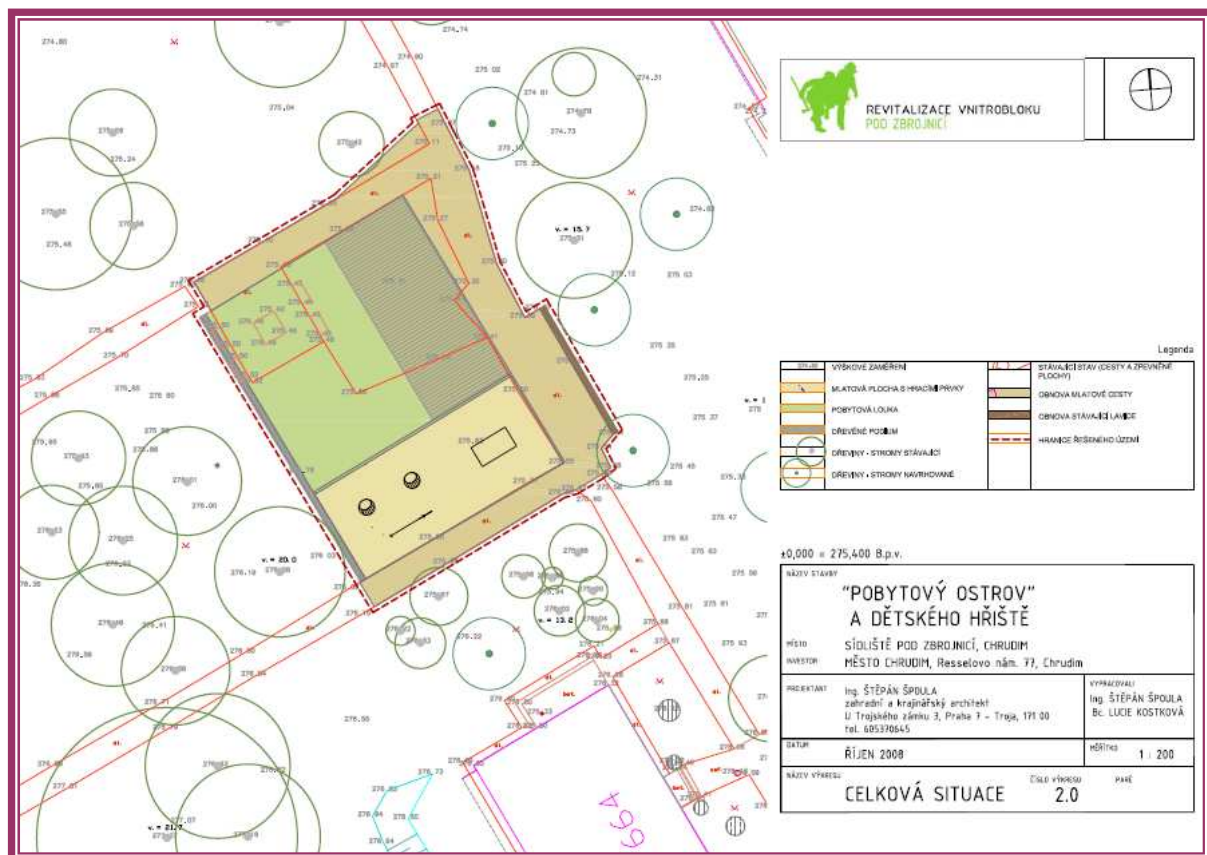
Cílem projektu je vytvoření příjemného prostoru, který bude respektovat podmínky pro kvalitní život obyvatel žijících v přilehlých bytových domech, nabídne jim možnost aktivního využití volného času, dojde ke zkvalitnění funkčnosti a provozní bezpečnosti zeleně. Ve vnitrobloku budou vybudována odpočinková místa, která budou podporovat mezigenerační soužití - bude zde vybudován hrací prostor pro děti a mládež a vytvořené klidné pobytové zóny pro seniory a handicapované občany.



„Regeneration of a resting point „ Pod Zbrojnicí“



Foto č.5 – pohled na stávající kamennou zídku



celkový pohled na rekonstruované území - studie



„Regeneration of a resting point „ Pod Zbrojnicí“

Cílovou skupinou projektu jsou obyvatelé žijící v lokalitě sídliště Pod požární zbrojnicí, děti navštěvují nedalekou mateřskou školu a samozřejmě je prostor otevřen pro širokou veřejnost.

Obsah projektu:

1. plánovací setkání s občany – zjišťování podnětů a připomínek

Při plánované regeneraci tohoto území je do celého procesu zapojována veřejnost. Občané se stávají spoluvůrci projektu. V rámci prvního plánovacího setkání jsme se zaměřili na vyzvednutí kladu tohoto území a také na vytipování negativních jevů, které ovlivňují toto místo.

Občané mají zájem vysadit stromy a další zeleň v okolí pískoviště tak, aby zde byl polostín, vykácet stínící stromy poblíž bytových domů a při nové výsadbě zohlednit urbanistickou významnost stromů, vytvořit zde i odpočinkové místo pro seniory se stolem a lavičkami. Pro zvýšení čistoty a pořádku v této lokalitě mají zájem o umístění více odpadkových košů (u pískoviště a místa pro seniory), omezit prostor pro psy (ke vstupům do vnitrobloku umístit 4 cedule upozorňující na toto omezení) a zajistit častější svoz tříděného odpadu. V rámci celé plochy zajistit osvětlení a rekonstruovat cestní síť.

Pro trávení volného času dětí umístit větší a funkční pískoviště a doplnit plochu o multifunkční dětský hrací prvek.

Získané připomínky a návrhy byly předány zpracovateli studie. Ta byla předložena veřejnosti na druhém plánovacím setkání.



Foto č.6 – společná diskuse na prvním plánovacím setkání s veřejností



„Regeneration of a resting point „ Pod Zbrojnicí“

2. plánovací setkání s občany – připomínkováání studie

Další z uskutečněných setkání bylo již druhé v pořadí a týkalo se připomínkováání projektové studie – návrhu stavby pro regeneraci vnitrobloku v sídlišti Pod požární zbrojnicí.

Na základě společné dohody je nutné prořezat stromy a vzrostlou zeleň. Při tomto zásahu se bude vycházet z dendrologického průzkumu.

Ve středu vnitrobloku (okolo stávajícího pískoviště) vznikne „pobytová loučka/pobytový ostrov“ aktivit. Ten by měl zachovat charakter klidného parčíku a soustředit aktivity všech věkových skupin obyvatel – umožní sociální kontakt napříč generacemi. Budou zde umístěny herní prvky pro děti předškolního věku (multifunkční prvky), prvky pro děti školního věku (provazové prvky) a zázemí pro sportovní aktivity pro mládež a dospělé (pétanque, ping-pong, basketbal apod.). Pískoviště bude uzavíratelné a zůstane uprostřed pobytového prostoru, v jeho okolí vzniknou dřevěná mola a lavičky. Rozsah pobytové loučky bude kopírovat stávající plochu a bude vymezen stávající opukovou cestou. Bude ale nutná oprava stávajícího opukového chodníku. Hlavní přístupová cesta by neměla být z opuky (např. mlatová apod.). Dojde zde ke zlepšení základního vybavení řešeného prostoru – lavičky budou rozmístěny ve stínu i na slunci, budou zde instalovány stojany na kola, účelné osvětlení, dojde k optimalizace cestní sítě a umístění dostatečného množství sáčků na psí exkrementy.

Obyvatelé vnitrobloku nejprve navrhovali vymežit prostor pro psy mimo vnitroblok. Nakonec došlo k dohodě, že zkusíme využít psychologického efektu ze sdružených aktivit v centru, kde by měl být respektován zákaz pohybu psů v označených prostorách (pobytový trávník, dětské hřiště).



Foto č.7 – společná diskuse přímo na budoucím místě úprav – druhé plánovací setkání s veřejností



3. plánovací setkání s občany – projednání výsledků dendrologického průzkumu

Na zeleň ve vnitroblok bylo nutné zpracovat dendrologický průzkum, který souvisí s inventarizací zeleně. Týká se především větší skupiny stromů a keřů, kdy se vycházelo z jejich naměřených inventarizačních hodnot. Z tabulky se tak dají vyčíst údaje např. které stromy a keře jsou nejstarší, nejméně nebo naopak nejvíce poškozené taxony, taxony s nejlepší nebo naopak nejhorší sadovnickou hodnotou, atd.. Na základě toho jsou určeny i nevhodnější a perspektivní taxony pro dané stanoviště, jsou navržena nevhodnější ošetření stromů, výpočet náhradních výsadeb za pokácené stromy, je zde posouzena vhodnost provedených zásahů v ochranných pásmech stromů, posouzení poškozených stromů a zhodnocení ekologické újmy vzniklé poškozením stromů.

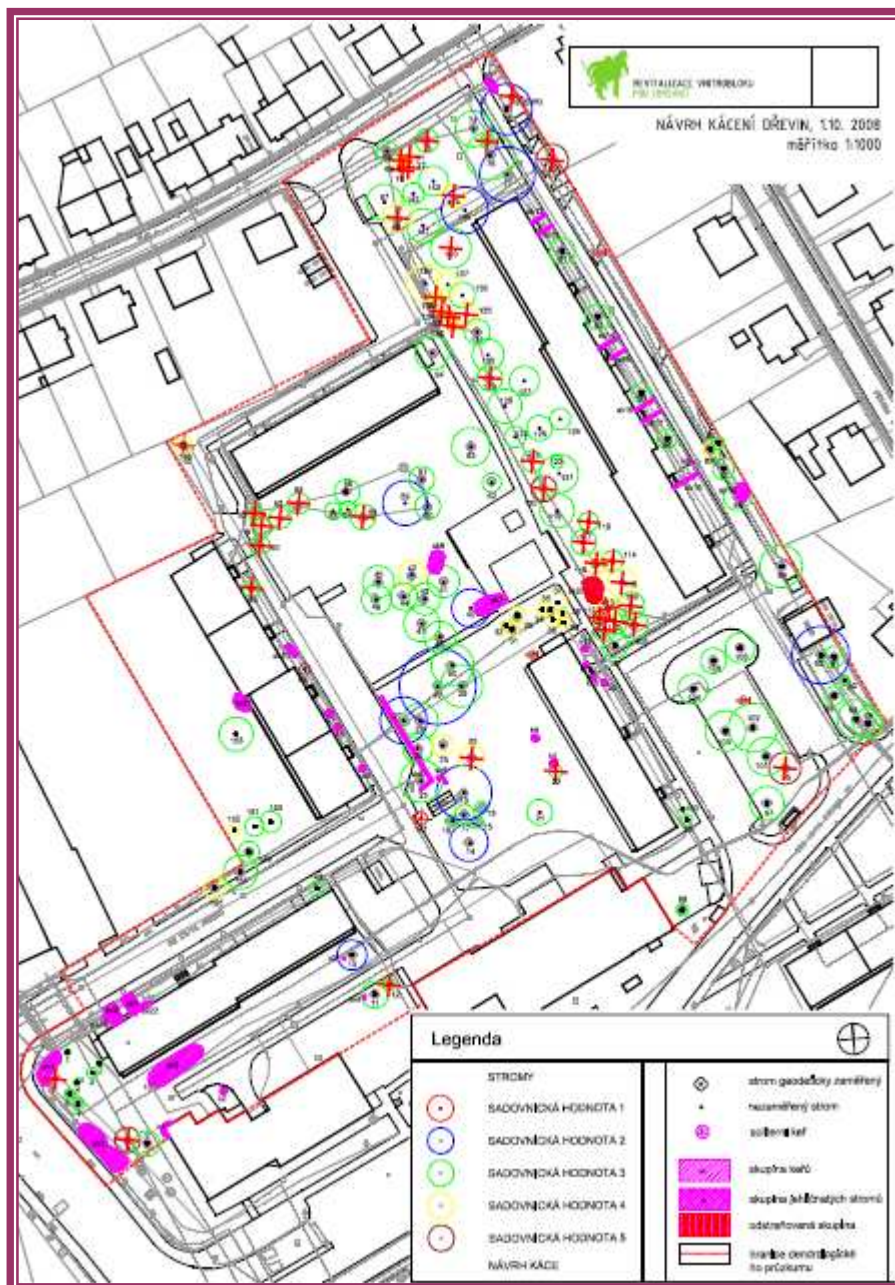


Foto č.8 – projednání výsledků dendrologického průzkumu s veřejností

V rámci plánované regenerace vnitrobloku v sídlišti Pod zbrojnicí bylo připraveno další ze série plánovacích setkání s občany. Toto setkání je v pořadí již třetí a jeho cílem bylo seznámení obyvatel s výsledky dendrologického průzkumu lokality sídliště Pod zbrojnicí (v rámci dendrologického průzkumu se provádí nejen určení "druhu" dřeviny, ale zároveň se posuzuje výška dřeviny, odvod kmene, sadovnická hodnota, biomechanická stabilita a stav provozní bezpečnosti) a konzultace zásahu do stávající zeleně.

Výsledky dendrologického průzkumu a navržené úpravy jsou znázorněny v příloženém souboru „Návrh kácení dřevin 1.10.2008“, který na základě podnětů přítomných občanů zpracoval Ing. Špoula.

„Regeneration of a resting point „ Pod Zbrojnicí“



grafické znázornění výsledků dendrologického průzkumu s veřejností

4. Stavba „pobytového ostrova“

Řešené území se nachází ve středové části vnitrobloku sídliště Pod požární zbrojnicí, v místě křížení několika parkových cest s odpočívadlem. Uvnitř řešeného území se nachází část travnaté plochy navazující na okolní plochy parkové, dlážděná plocha opukovými kameny, rozdělená na část se zatravněnou spárou a na část s maltovou spárou. Jsou zde instalovány 4 lavičky a menší pískoviště. Na východní straně je sedací zídka s poškozeným dřevěným sedátkem.



„Regeneration of a resting point „ Pod Zbrojnicí“

Popis architektonického návrhu, který vycházel z připomínek obyvatel:

Náplní architektonického návrhu je především funkční a společenské zhodnocení prostoru vnitrobloku sídliště Pod Na Zbrojnici. Ideou uspořádání dětského hřiště a rekreačních ploch je nekolizní každodenní volnočasový pobyt obyvatel nejbližšího okolí.

Klidnější část provozu tvoří tři různé prostory. Pobytové dřevěné molo s integrovaným pískovištěm a soláriem bude sloužit především nejmladším dětem, jejich matkám, popř. i starším obyvatelům. Mlatová plocha za dřevěnou stěnou s typovými hracími prvky je určena větším samostatnějším dětem, pobytová loučka pak vybízí ke hrám i odpočinku všechny generace sídliště. Do pobytové loučky vložená mlatová plocha s mobilním nábytkem je pojednána jako zahradní posezení. Prostor pobytové loučky a mlatového hřiště od okolních vegetačních ploch pak vymezuje kamenná zídka, kterou lze využít i k sezení.

Návrh využívá stávající cestní síť, které tvoří jeho ohraničení, samotné umístění pak odpovídá stávajícímu technicky i funkčně nevyhovujícímu rekreačnímu prvku.

Popis hrubých terénních úprav: Stávající modelaci terénu, která od jihu k severu mírně klesá, v hrubých obrysech zachováváme a nové konstrukce jim přizpůsobujeme. Dále je třeba odstranit opukovou dlažbu (62m²) v místě stávajícího nevyhovujícího posezení. Ta bude využita částečně do navrhované stávající zídky a některé soliterní dlaždice mohou být rozmístěny v prostoru mlatové plochy pro děti jako herní prvky. Dopadová zóna typových hracích prvků bude také z mlatu.

Popis stavebního řešení: Celá konstrukce stěny a mola by měla ve svém prostředí působit přirozeně, proto je jako materiál zvoleno dřevo. Dřevěná stavba bude přecházet v ostatní plochy bezbarierově, v čemž spočívá i samotné konstrukční řešení. Pro stavbu je zvoleno modřínové dřevo, nejodolnější z domácích dřevin pro exteriér, v maximálním rozsahu jednotlivých prvků vyjma tesařských kovových spojů.

Popis zpevněných ploch: V prostoru hřiště bude založen mlatový povrch. V místě dopadové plochy vertikální síť bude mlatová skladba postupně ztenčována „do ztracena“. Vzniklý prostor bude zarovnan pískem dopadové plochy do stejné úrovně jako je upravený terén hřiště. V místě opukové dlážděné cesty bude založena nová s mlatovým povrchem. V místě stávající zídky s lavicí bude ponechána část původní dlažby.

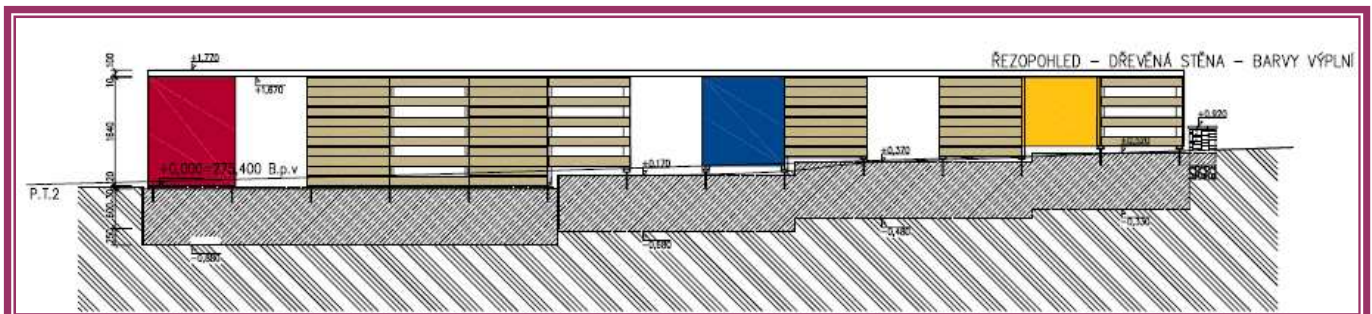
Dřevěná stěna, molo, mobiliář a herní prvky: V prostoru bude umístěna dřevěná paluba o rozměru 14 390 x 6 150 mm. Pískoviště integrované do mola má rozměry 2090 x 2080mm. Molo je podsypáno oblázky ve vrstvě cca 5 cm na terénu.

Jednotlivá pole dřevěné stěny jsou řešeny plnými plochami prken, plochami s vynechanými prkny a osb deskami natřenými krycím matným lakem, které slouží jako kreslicí tabule.

Do prostoru bude umístěn mobiliář dle připomínek obyvatel: židle, křesílko s područkami, křeslo a stůl.

Použitý mobiliář bude dodán výrobcem v upravené verzi pro veřejné prostory.

Prostor bude doplněn herními prvky – vertikální sítí s kladinou na laně a šikmou nerezovou tyčí a otočný nerezový disk.



znázornění dřevěné stěny – barvy výplně



„Regeneration of a resting point „ Pod Zbrojnicí“

Na tuto etapu regenerace bude navazovat etapa, která bude řešit vegetační úpravy v území vnitrobloku. Do této fáze, výsadby stromů, dřevin a dalších navržených vegetačních úprav, budou zapojeni občané – tvůrci projektu.



Foto č.9 – navrhovaný hrací prvek č.1 , který bude umístěn ve vnitrobloku

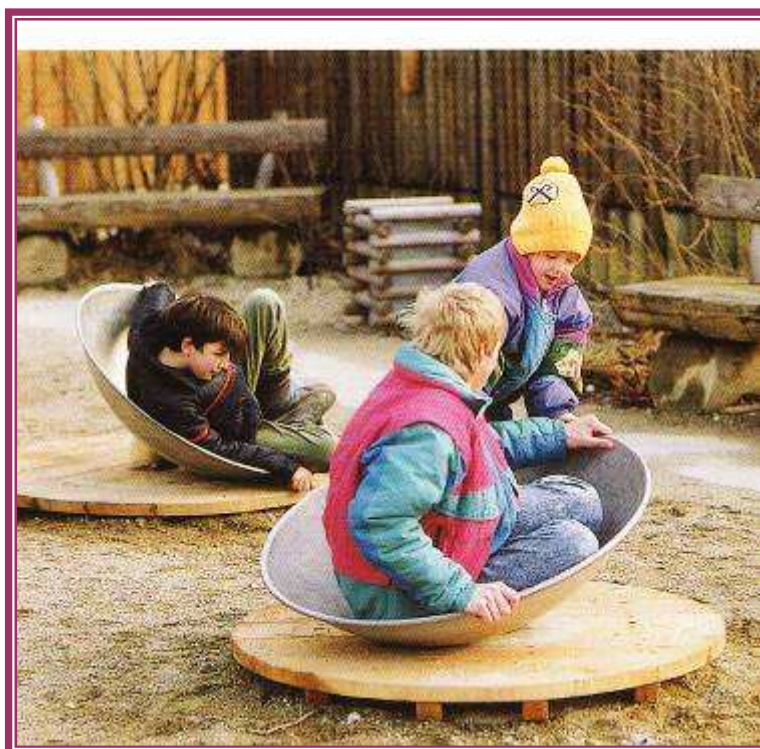


Foto č.10 – navrhovaný hrací prvek č.2, který bude umístěn ve vnitrobloku



„Regeneration of a resting point „ Pod Zbrojnicí“

Položkový rozpočet

název zboží, dodání a montáž	cena v Kč	GBP ke dni 3.6.2009
pinpongový stůl	23205	743,75
sada židlí, stolu a lehátek	59500	1907
hrací prvek - otočný talíř - 2 ks	175075	5611
vertikální tyč - 1 ks	59811	1917
šikmá šplhací tyč - 1 ks	36741	1177,5
kladina na provaze - 1 ks	24035	770,3
dřevěné molo	114769	3678,4
kamenná zídka	42982	1377,6
mlatová plocha	87293	2797,8
celkem	623411	19980,35

