

020712/2020  
DTN/Vrn  
2.6.2020



**ZÁVĚREČNÝ ÚČET**  
**MĚSTA CHRUDIM**  
**za rok 2019**

Vyvěšeno : **02. 06. 2020**

Sejmuto : **18. 06. 2020**

**MĚSTSKÝ ÚŘAD**  
**Chrudim**  
Odbor kanceláře tajemníka  
- 3 -

*J. Dvořák*

## K O M E N T Á Ř

### K ZÁVĚREČNÉMU ÚČTU MĚSTA CHRUDIM ZA ROK 2019

Zastupitelstvo města Chrudim s c h v á l i l o na svém zasedání dne 10. prosince 2018 rozpočet města na rok 2019. Celkové zdroje i výdaje byly stanoveny částkou

**488.877,8 tis. Kč**

Zastupitelstvo města Chrudim na svém zasedání dne 25. 2. 2019 schválilo rozpočtové opatření č. 1, kterým se rozpočet města na rok 2019 zvýšil o částku 18.617,- tis. Kč na celkovou výši

**507.494,8 tis. Kč**

Zastupitelstvo města Chrudim na svém zasedání dne 25. 3. 2019 schválilo rozpočtové opatření č. 2, kterým se rozpočet města na rok 2019 zvýšil o částku 16.109,- tis. Kč na celkovou výši

**523.603,8 tis. Kč**

Rada města Chrudim na svém jednání dne 29. 4. 2019 schválila rozpočtové opatření č. 3, kterým se rozpočet města na rok 2019 zvýšil o částku 9.767,- tis. Kč na celkovou výši

**533.370,8 tis. Kč**

Zastupitelstvo města Chrudim na svém zasedání dne 27. 5. 2019 schválilo rozpočtové opatření č. 4, kterým se rozpočet města na rok 2019 zvýšil o částku 7.618,- tis. Kč na celkovou výši

**540.988,8 tis. Kč**

Rada města Chrudim na svém jednání dne 3. 6. 2019 schválila rozpočtové opatření č. 5, kterým rozpočet města na rok 2019 zůstal na celkové výši

**540.988,8 tis. Kč**

Zastupitelstvo města Chrudim na svém zasedání dne 17. 6. 2019 schválilo rozpočtové opatření č. 6, kterým se rozpočet města na rok 2019 zvýšil o částku 1.261,5 tis. Kč na celkovou výši

**542.250,3 tis. Kč**

Rada města Chrudim na svém jednání dne 24. 6. 2019 schválila rozpočtové opatření č. 7, kterým rozpočet města na rok 2019 zůstal na celkové výši

**542.250,3 tis. Kč**

Rada města Chrudim na svém jednání dne 15. 7. 2019 schválila rozpočtové opatření č. 8, kterým se rozpočet města na rok 2019 zvýšil o částku 2.008,- tis. Kč na celkovou výši

**544.258,3 tis. Kč**

Rada města Chrudim na svém jednání dne 19. 8. 2019 schválila rozpočtové opatření č. 9, kterým se rozpočet města na rok 2019 zvýšil o částku 11.917,4 tis. Kč na celkovou výši

**556.175,7 tis. Kč**

Zastupitelstvo města Chrudim na svém zasedání dne 16. 9. 2019 schválilo rozpočtové opatření č.10, kterým se rozpočet města na rok 2019 zvýšil o částku 2.105,6 tis. Kč na celkovou výši

**558.281,3 tis. Kč**

Rada města Chrudim na svém jednání dne 23. 9. 2019 schválila rozpočtové opatření č. 11, kterým se rozpočet města na rok 2019 zvýšil o částku 83,9 tis. Kč na celkovou výši

**558.365,2 tis. Kč**

Rada města Chrudim na svém jednání dne 21. 10. 2019 schválila rozpočtové opatření č. 12, kterým se rozpočet města na rok 2019 zvýšil o částku 3.181,6 tis. Kč na celkovou výši

**561.546,8 tis. Kč**

Rada města Chrudim na svém jednání dne 25. 11. 2019 schválila rozpočtové opatření č. 13, kterým se rozpočet města na rok 2019 zvýšil o částku 1.953,1 tis. Kč na celkovou výši

**563.499,9 tis. Kč**

Zastupitelstvo města Chrudim na svém zasedání dne 9. 12. 2019 schválilo rozpočtové opatření č.14, kterým se rozpočet města na rok 2019 snížil o částku 21.812,4 tis. Kč na celkovou výši

**541.687,5 tis. Kč**

Rada města Chrudim na svém jednání dne 27. 1. 2020 schválila rozpočtové opatření č. 15, kterým se rozpočet města na rok 2019 snížil o částku 15 tis. Kč na celkovou výši

**541.672,5 tis. Kč**

V této výši jsou rozpočtovány příjmy (zdroje) včetně převodů finančních rezerv, převody a použití fondu obnovy majetku a sociálního fondu a výdaje včetně splátek úvěrů a převodu podílu do sociálního fondu.

Za rok 2019 bylo v rozpočtovém hospodaření města dosaženo těchto výsledků:

**Rozpočtový okruh a vazba na zůstatky na bankovních účtech:**

**Počáteční stavy bankovních účtů města k 1. 1. 2019** **164.170.122,89 Kč**

*v tom* běžné účty = zůstatek finančních rezerv 159.828.788,18 Kč  
fond obnovy majetku 3.003.977,73 Kč  
sociální fond 1.337.356,98 Kč

+ příjmy po konsolidaci k 31. 12. 2019 dle výkazu Fin 2 – 12 M **549.116.567,38 Kč**

- výdaje po konsolidaci k 31. 12. 2019 dle výkazu Fin 2 – 12 M **- 490.038.756,46 Kč**

**PROVOZNÍ VÝSLEDEK HOSPODAŘENÍ ROKU 2019** **59.077.810,92 Kč**

**FINANCOVÁNÍ CELKEM** **- 14.634.140,03 Kč**

*v tom* + čerpání úvěrů 0,00 Kč  
- splátky úvěrů - 14.536.714,35 Kč  
- přenesená daňová povinnost - 97.425,68 Kč

**ROZPOČTOVÝ VÝSLEDEK HOSPODAŘENÍ ROKU 2019**

**je roven stavu bankovních účtů k 31. 12. 2019 a činí** **208.613.793,78 Kč**



v tom	zůstatek finančních rezerv - rozpočtovaných	130.917.225,99 Kč
	zůstatek běžných účtů mimo rámec rezerv - <b>výsledek hospodaření</b>	<b>+ 72.047.775,93 Kč</b>
	fond obnovy majetku	4.085.311,88 Kč
	sociální fond	1.563.479,98 Kč

Zůstatek finančních prostředků k 31. 12. 2019

#### **s n í ž í**

vratky nevyčerpaných účelových prostředků do státního rozpočtu a do rozpočtu

Pardubického kraje provedeného při finančním vypořádání za rok 2019:

- účelová dotace na volby do Evropského parlamentu	- 135.171,90 Kč
- účelová dotace na SLBD 2021	- 3.185,00 Kč
- účelová dotace na výkon sociální práce	- 115.376,40 Kč
- účelová dotace na "Efektivní řízení sítě služeb pro ohrožené děti v ORP"	- 16.220,38 Kč
- účelová dotace na "Postsanační monitoring jakosti podzemních a povrchových vod v lokalitě bývalého s. p. Transporta Chrudim a zajištění pohotovostního stavu ochranné hydraulické bariéry" ve výši	- 13.297,90 Kč

a dále zapojení finančních rezerv do rozpočtu roku 2020 - 38.502.000,-- Kč  
(schválený rozpočet na rok 2020)

#### **Stav finančních prostředků po finančním vypořádání za 2019**

**a zapojení schválených rezerv do rozpočtu 2020 celkem 169.828.542,20 Kč**

v tom	finanční rezervy na běžných účtech	164.179.750,34 Kč
	fondy	5.648.791,86 Kč

#### **ÚČETNÍ VÝSLEDEK HOSPODAŘENÍ ROKU 2019**

Od 1.1.2010 v rámci účetní reformy obce účtují o nákladech a výnosech (akruální princip), takže rozpočtové a účetní výsledky se liší. Rozdíl může být i velmi výrazný vlivem odpisování majetku, tvorby opravných položek a rezerv, protože uvedené účetní položky vstupují do nákladů – mají tedy vliv na výsledek hospodaření. Další rozdíly proti rozpočtovému pohledu vychází z principu, že účtované náklady vždy nemusí být fyzicky kryty výdajem a podobně výnosy již realizovaným příjmem (např. časové rozlišení, náklady a výnosy příštích období, zálohy na dotace apod.).

Výkaz zisku a ztráty, zpracovaný za rok 2019, obsahuje tyto účetní výsledky:

Náklady celkem	- 474.985.953,65 Kč
Výnosy celkem	562.613.693,09 Kč
<b>Výsledek hospodaření(zisk)</b>	<b>87.627.739,44 Kč</b>

Jak účetní výsledek, tak rozpočtový výsledek bez finančních rezerv dosáhl kladných hodnot. Účetní výsledek s částkou 87,6 mil. Kč. Kladný a rovnoměrný účetní výsledek je dobrým signálem, který vypovídá o stabilitě ve finančním hospodaření (rozdíl proti minulému roku je + 27 mil. Kč). Reálně v rozpočtové politice musí město Chrudim vycházet z rozpočtových výsledků, účetní výsledky jsou důležité pro plánování obnovy majetku, sledování hospodářských rizik a detailní informaci o struktuře, složení, průběhu veškerých účetních operací. Rozpočtový výsledek je pro město směrodatný při plánování pro další období. Vykázaný výsledek roku 2019 dosáhl kladných čísel, oproti minulým letům je stále vyšší. Toto zvýšení potvrzuje pokračující dobrý trend v hospodaření (úsporně zaměřená rozpočtová politika založená na restrikci zbytných výdajů a opírající se o ukázněnost a dodržování stanovených limitů hospodaření a zároveň zaměřená na cílené snižování dluhů města – důsledné uplatňování „Pravidel pro zadlužování“) a dokládá také výrazné zlepšení ekonomiky státu velmi dobrým výběrem daní (hlavní podíl příjmů města). Více informací k účetní závěrce města je uvedeno v přílohách tohoto materiálu.

# **HODNOCENÍ ROZPOČTOVÉHO HOSPODAŘENÍ**

## **I. PŘÍJMY**

Příjmy po konsolidaci, které zahrnují daňové a nedaňové příjmy, kapitálové příjmy a přijaté dotace, jsou plněny částkou 549.116.567,38 Kč, tj. 107,8 % rozpočtu po změnách. Zvýšený výnos příjmů ovlivnily především vyšší daňové příjmy.

Plnění daňových příjmů dosáhlo výše 112,6 %, u nedaňových příjmů činí 100,2 %. U kapitálových příjmů bylo dosaženo plnění pouze ve výši 19,8 %. V roce 2019 se nepodařilo zrealizovat majetkovou transakci (čp. 24, Chrudim I - spoluvlastnický podíl 4/5). V oblasti daňových příjmů byl v roce 2019 zaznamenán vysoký růst těchto příjmů oproti loňskému roku, konkrétně o 23 mil. Kč. Proti plánu ve výši 316,4 mil. Kč město získalo na výnosu daní 361,3 mil. Kč (zlepšené plnění nad rámec rozpočtu je + 14,2 % = 44,9 mil. Kč). Výnos daní na obyvatele v roce 2019 činil 15.622 Kč.

Ze srovnání jednotlivých druhů daní vyplývá, že u všech typů daní byl vyšší výnos, než byl plán ve schváleném rozpočtu, přičemž nejvyšší výnos v procentech měla daň z příjmů OSVČ (podle plánu, který rozpočtoval snížení oproti minulému období – pouze 1,2 mil. Kč bylo plnění 192,8 %, daň z příjmů fyzických osob ze závislé činnosti (116 %) a DPH (112 %) v Kč 17,6 mil. nad plán a daň z kapitálových výnosů (127,9 %). Srovnání výnosu daní je uvedeno v části XIII grafické shrnutí. Plnění výnosu správních a místních poplatků je v souhrnu stabilní. Výnosy z loterií, které obce získávají dle nové legislativní úpravy hazardu, dosáhly částky 13,4 mil. Kč (výrazný propad proti roku 2018 o 7,7 mil. Kč). To, že proti předchozím letům dochází k propadu výnosů z hazardu, může znamenat značný dopad na dotační politiku města, která je z těchto prostředků financována.

V oblasti nedaňových příjmů bylo stabilního výsledku dosaženo především příjmy z věcných břemen a zhodnocováním dočasně volných finančních prostředků.

Celkové příjmy (zdroje) města včetně převodů a použití fondů a čerpání úvěrů byly k 31. 12. 2019 plněny částkou 580.998.252,30 Kč, tj. 107,3 % rozpočtu po změnách. Město v průběhu roku 2019 nečerpalo žádné úvěry. Z finančních rezerv bylo do rozpočtu roku 2019 zapojeno v průběhu roku celkem 27.981.363 Kč a byly provedeny vratky do rezerv ve výši 26.320.799,- Kč a z toho zákonných rezerv bylo čerpáno 161.104 Kč – proučtováno v roce 2020).

## **II. VÝDAJE**

Celkové výdaje města včetně splátek úvěrů a převodů podílu do sociálního fondu jsou čerpány částkou 508.475.470,81 Kč, tj. 96,8 % rozpočtu po změnách. Běžné (neinvestiční výdaje) jsou čerpány částkou 425.246.789,61 Kč (93,3 %), kapitálové (investiční) výdaje jsou čerpány částkou 64.791.966,85 Kč (91,4 %). Na splátky úvěrů a půjček (mimo kontokorent) bylo vynaloženo celkem 14.536.714,35 Kč (96,5 %) a na podíl do sociálního fondu 3.900.000,- Kč (100 %).

Na údržbu a rozvoj majetku města byla z rozpočtu roku 2019 proinvestována částka ve výši 106,2 mil. Kč, Odborem investic 94,3 mil. Kč, Odborem správy majetku 10,7 mil. Kč a Odborem kanceláře tajemníka 1,2 mil. Kč. V této částce jsou zahrnuty také účelové investiční dotace, které město obdrželo na realizaci investičních akcí ze státního a jiných veřejných rozpočtů.

Větší objemy výdajů byly rozpočtovány také u Odboru školství a kultury (86,2 mil. Kč), u Odboru územního plánu a regionálního rozvoje 54,4 mil. Kč. Výdaje Odboru správy majetku činily v roce 2019 celkem 21,9 mil. Kč, z toho výdaje na správu a údržbu bytového a nebytového fondu činily 10 mil. Kč. Nejvyšší částky směřované na péči o údržbu a rozvoj majetku města a

další souhrnné údaje z oblasti čerpání rozpočtovaných prostředků jsou znázorněny v grafickém shrnutí.

Příspěvkové organizace (ke dni 31. 12. 2019 celkem 15 subjektů) obdržely z rozpočtu města finanční prostředky v celkové výši 75.843.161,86 Kč, v tom od Pardubického kraje dotace ve výši 13.184.623,70 Kč. Hospodaření všech příspěvkových organizací skončilo s kladným výsledkem.

Město je zakladatelem tří obchodních společností s ručením omezeným. Jedná se o Technické služby Chrudim 2000 spol. s r. o., Městské lesy Chrudim, s. r. o. a Sportovní areály města Chrudim, s. r. o.

V roce 2019 obdržela obchodní společnost Sportovní areály města Chrudim, s. r. o. dotace v celkovém objemu 32.145.000,- Kč.

V tom	a) dotace na provoz	22.865.410,- Kč	<i>kapitola 7 OŠK</i>
	b) dotace na nájem	500.000,- Kč	<i>kapitola 7 OŠK</i>
	c) dotace na čistící stroj na umělé povrchy	379.590,- Kč	<i>kapitola 7-OŠK</i>
	d) dotace na Skatepark	6.600.000,- Kč	<i>kapitola 8-OIN</i>
	e) dotace na rozšíření sauny	1.800.000,- Kč	<i>kapitola 8-OIN</i>

Obchodní společnost Městské lesy Chrudim, s. r. o. obdržela v roce 2019 z rozpočtu města celkem 1.559.769,45 Kč.

V tom	a) neinvestiční dotace na provozování rekreačních lesů Podhůra	700.000,- Kč
	b) investiční dotace na „Rekonstrukci lesních cest v lokalitě Pohled-Rtenín“, IV. etapa – spoluúčast k dotačnímu titulu	660.044,45 Kč
	c) dotace na informační tabule při vstupu do Rekreačních lesů Podhůra	199.725,- Kč

Přehled o hospodaření obchodních společností je sumarizován v příloze č. XI. Podrobné účetní závěrky včetně příloh jsou zveřejněny na webových stránkách těchto společností.

V roce 2019 bylo na splátkách úvěrů (mimo kontokorent) zapláceno celkem 14.536.714,35 Kč. Celková úvěrová zadluženost města k 31. 12. 2019 klesla na částku 30.494.381,82 Kč. Snížení dluhu je zapříčiněno i provedením mimořádných splátek úvěrů v celkové výši 2.448,4. tis. Kč. V současné době město splácí celkem 3 úvěry, přičemž jeden z nich je plně nahrazován bytovým družstvem (konkrétní údaje jsou uvedeny v části X a v grafickém shrnutí). Dílčí ukazatel dluhové služby za rok 2019 činil celkem 2,82 %. Monitoring hospodaření města Chrudim je uveden v části IX tohoto materiálu. Fyzický dluh na 1 obyvatele města z bankovních úvěrů dle statistického přepočtu činí k 31. 12. 2019 celkem 1.318,- Kč (oproti roku 2018 klesl o 631,- Kč/os), účetní dluh na obyvatele (dle MHO) činí 8.020,- Kč (vzrostl proti roku 2018 o 216 Kč). V příloze č. XIV v souladu s platnými pravidly pro zadlužování města Chrudim bylo provedeno vyhodnocení jejich plnění.

V roce 2019 byly obdobně jako v letech minulých v rozpočtu vyčleněny prostředky určené na podporu sportovních, kulturních, sociálních a jiných aktivit, na činnost organizací v uvedených oblastech a na podporu dalších neziskových organizací a občanských sdružení. Částka, která byla na tyto aktivity v roce 2019 vydána činí 9.801.800,20 Kč.

V příloze č. XII jsou uvedeny podrobné rozpisy poskytnutých dotací podle jednotlivých oblastí a příjemců dotací s konkrétním užitím poskytnutých prostředků.

V oblasti veřejného života město pokračuje ve spolupráci s občany a rozvíjí celou řadu aktivit v rámci projektu „Zdravé město“ - akce nejen s dětmi a mládeží, ale v rámci komunitního plánování se opakovaně projednávají a upravují požadavky obyvatel na rozvojové priority města („Desatero“). Tuto oblast i nadále považujeme za důležitou, protože občané mají možnost projevit své názory a město z nich čerpá v plánování svých aktivit a dalšího vývoje.

Finance vložené do podpory komunitního života představují malý zlomek zdrojů, které jsou vynakládány do veřejné podpory, ale jejich přínos pro další činnost a rozvoj je mnohonásobně vyšší.

Hospodaření města v roce 2019 skončilo rozpočtovým přebytkem 72.047.775,93 Kč.

Zůstatek rezerv po finančním vypořádání činí 164.179.750,34 Kč (zvýšení především vlivem vysokého plnění daňových příjmů) a jejich struktura pro rok 2019 je následující (uvedeny známé záměry):

- Vytvoření zákonných rezerv dle zák. č. 563/1991 Sb., o účetnictví a zákona č. 593/1992 Sb., o rezervách a v souladu se směrnicí MěÚ č. 9/2011 – viz příloha č. XVII zprávy 5 mil. Kč.
- Blokace rezervy pro sestavení rozpočtu roku 2020 (plánované investice), celkem 38,5 mil. Kč.
- Zůstatky nedočerpaných dotací z roku 2019, které budou čerpány v roce 2020 (Místní akční plán, Informační tabule Podhůra) a dtto u nedokončených investičních akcí – 4,9 mil. Kč.
- Spoluúčast k žádaným dotačním titulům v roce 2020, předfinancování (po schválení usneseními ZM a RM) 40 mil. Kč.
- Řešení havarijních stavů – 10 mil. Kč.

V roce 2019 bylo hospodaření města Chrudim naprosto stabilní. Dosáhli jsme opět výrazně lepších příjmů nad plán (daňové příjmy díky výbornému výběru daní státem dokázaly nahradit výrazný propad příjmů kapitálových) a velmi dobrého výsledku hospodaření (třetí nejlepší výsledek od roku 2008). Navíc se podařilo pokračovat v trendu cíleného umořování dluhu tak, aby se snížily závazky města a to se mohlo připravovat na větší investice v budoucnu (mimořádné splátky). Pokračovala rozpočtová politika zaměřená na dodržování stanovených pravidel a rozpočtové ukázněnosti v jednotlivých rozpočtových kapitolách. Pro další období budeme důsledně v tomto trendu pokračovat a dodržovat schválené postupy, které upravují dotační politiku a politiku zadlužování tak, jako tomu bylo doposud. Tento postup potvrzuje zákon o rozpočtové odpovědnosti, který se na tuto problematiku zaměřil a uvedenou oblast velmi zpřísnil. Všechny námi dosud nastavené procesy se nám v praxi osvědčily a výsledky při jejich dodržování to dokládají. Orgány města musí mít před konečným rozhodnutím o realizaci velkých záměrů pravdivé a relevantní informace o zajištění jejich krytí z hlediska vývoje do budoucna.

\*\*\*

Podrobné plnění rozpočtu příjmů a čerpání rozpočtu výdajů včetně komentáře k investičním a údržbovým akcím v roce 2019, hospodaření příspěvkových organizací, přehled o přijatých rozpočtových opatřeních, využití účelových prostředků, o stavu a pohybu fondů a finančních rezerv, toku peněžních prostředků, výpočet ukazatele dluhové služby a monitoring hospodaření obce, přehled o stavu nesplacených úvěrů a návratných finančních výpomocí, přehled o hospodaření obchodních společností založených městem, podrobný přehled o poskytnutých dotacích, grafické shrnutí, Vyhodnocení zásad stanovených v Pravidlech pro zadlužování města Chrudim a podle zákona o rozpočtové odpovědnosti a informace k účetní závěrce za rok 2019 jsou uvedeny v přílohách.

## **I.-III. Příjmy a výdaje**



## I. PŘÍJMY

Název odboru - text		Rozpočet na rok 2019 v tis. Kč	Rozpočet upravený k 31.12.2019 v tis. Kč	Skutečnost k 31.12.2019 v Kč	% k RU
1	<b>DAŇOVÉ PŘÍJMY</b>				
2	sdílené daně - celkem	281 059,6	287 059,6	328 786 222,00	114,5
3	<i>z toho: daň z příjmů fyzických osob ze závislé činnosti</i>	65 059,6	71 059,6	82 408 003,34	116,0
4	<i>daň z příjmů fyzických osob ze samostatné výdělečné činnosti</i>	1 200,0	1 200,0	2 313 220,00	192,8
5	<i>daň z příjmů fyzických osob z kapitálových výnosů</i>	6 100,0	6 100,0	7 802 208,54	127,9
6	<i>daň z příjmů právnických osob</i>	62 700,0	62 700,0	72 670 926,97	115,9
7	<i>daň z přidané hodnoty</i>	146 000,0	146 000,0	163 591 863,15	112,0
8	daň z příjmů fyzických osob ze závislé činnosti - podíl 1,5 %	7 000,0	7 000,0	9 482 212,95	135,5
9	daň z nemovitých věcí	13 600,0	13 600,0	14 316 269,46	105,3
10	daň z příjmu právnických osob za obce		8 802,7	8 802 700,00	100,0
11	poplatek za likvidaci komunálního odpadu	13 300,0	13 300,0	13 208 317,87	99,3
12	poplatek ze psů	750,0	750,0	638 544,02	85,1
13	poplatek za užívání veřejného prostranství - odbor dopravy	450,0	450,0	634 481,00	141,0
14	- odbor spr. majetku	1 050,0	1 050,0	1 214 472,00	115,7
15	daň z hazardních her	18 636,0	0,0	0,00	0,0
16	daň z hazardních her a dílčí daň z technických her (nové zařazení dle rozpočtové skladby)		13 136,0	13 466 917,64	102,5
17	příjmy za zkoušky z odborné způsobilosti od žadatelů o řídicí oprávnění	1 000,0	1 000,0	1 103 450,00	110,3
18	správní poplatky - odbor dopravy	11 100,0	11 100,0	12 120 290,00	109,2
19	- odbor finanční	70,0	70,0	24 200,00	34,6
20	- stavební odbor	1 600,0	1 600,0	933 317,00	58,3
21	- odbor správní - matrika, vydávání dokladů	2 770,0	2 770,0	2 481 940,00	89,6
22	- životní prostředí	450,0	450,0	416 290,00	92,5
23	- živnostenský úřad	800,0	800,0	773 109,90	96,6
24	- kancelář tajemníka (klientský servis, právní oddělení)	400,0	400,0	407 250,00	101,8
25	- odbor sociální			175,00	
26	odvody za odnětí ze zemědělského půdního fondu			207 747,34	
27	EKO - poplatek (odvod do SFŽP)			16 000,00	
28	<b>Celkem daňové příjmy</b>	<b>354 035,6</b>	<b>363 338,3</b>	<b>409 033 906,18</b>	<b>112,6</b>
29	<b>NEDAŇOVÉ PŘÍJMY</b>				
30	<i>příjmy z pronájmu majetku a poskytování služeb</i>				
31	nájem - Městské lesy Chrudim, s. r. o.	605,0	302,5	315 424,00	104,3
32	bytové hospodářství - nájmy	11 800,0	11 800,0	12 029 420,13	101,9
33	bytové hospodářství - služby	7 560,0	7 560,0	5 949 994,18	78,7
34	nebytové hospodářství - nájmy	4 000,0	4 000,0	4 479 396,74	112,0
35	nebytové hospodářství - služby	2 750,0	2 750,0	2 243 460,37	81,6
36	nájmy ubytovna	980,0	980,0	862 484,80	88,0
37	služby ubytovna	300,0	300,0	244 082,67	81,4
38	nájmy z pozemků	400,0	400,0	291 770,00	72,9
39	nájmy z pozemků - reklama	700,0	700,0	562 096,60	80,3
40	nájmy z pozemků - parkovací místa, honitby	160,0	160,0	151 288,92	94,6
41	nájem - Sportovní areály města Chrudim, s. r. o.	605,0	605,0	605 000,00	100,0
42	nájem - AFK Chrudim	0,7	0,7	736,00	105,1
43	nájem DPC	410,8	410,8	410 837,00	100,0
44	věcná břemena	350,0	652,5	1 279 190,76	196,0
45	příjmy ze zhodnocení dočasně volných fin. prostředků - úroky	100,0	100,0	444 301,47	444,3
46	přijaté sankční platby - městská policie	1 200,0	1 200,0	981 729,32	81,8
47	- odbor dopravy (za dopravní přestupky)	4 000,0	4 000,0	3 151 474,74	78,8
48	- odbor správní (komise pro projed. přest.+ doklady)	370,0	370,0	492 313,35	133,1
49	- odbor stavební	50,0	50,0	13 000,00	26,0
50	- živnostenský úřad	300,0	300,0	333 345,88	111,1
51	- odbor životního prostředí	100,0	100,0	251 814,33	251,8
52	náhrada od Bytového družstva na splátky úroků	25,70	25,70	25 729,59	100,1
53	náhrada od Bytového družstva na splátky úvěru	853,20	853,20	853 174,41	100,0
54	sociální fond (splátky půjček a náhrady)			170 249,00	
55	Chrudimský zpravodaj - inzerce			71 700,00	
56	informační centrum (včetně prodeje vstupenek na základě smlouvy o službě)			257 702,16	
57	finanční vypořádání minulých let s krajem			2 317,92	

	Název odboru - text	Rozpočet na rok 2019 v tis. Kč	Rozpočet upravený k 31.12.2019 v tis. Kč	Skutečnost k 31.12.2019 v Kč	% k RU
58	vratky poskytnutých dotací OŠK (finanční vypořádání)			23 087,00	
59	sociální dávky (vratky transferů + výživné)			13 900,00	
60	krizové řízení (smlouva se Zdravotnickou záchr. službou)		25,0	25 000,00	100,0
61	pronájem kanalizace a plynového zařízení	2,0	2,0	2 171,28	108,6
62	ostatní nedaňové příjmy (náklady řízení, náhrady, kopírování...)		1,0	639 610,69	
63	přijaté pojistné náhrady		614,0	1 106 268,00	180,2
64	splátky NFV - Spolek BC Chrudim		30,0	30 000,00	100,0
65	splátky NFV - Mama klub Chrudim		918,0	918 000,00	100,0
66	náhrady nákladů z projektu - Zdravé město		18,6	32 540,00	174,9
67	sociální pohřby		8,5	50 306,69	591,8
68	odtahy aut		76,8	92 839,19	120,9
69	dotace na zpracování lesní hospodářské osnovy		1 313,3	1 313 334,00	100,0
70	odvod z fondu investic - MŠ Sv. Čecha		650,0	650 000,00	100,0
71	odvod z fondu investic - MŠ Na Valech		200,0	200 000,00	100,0
72	neinvestiční dar - MaS Chrudimsko - na podporu rozvoje dětských hřišť		70,2	70 183,00	100,0
73	dar na akci města - Ing. František Pilný, MBA		25,0	25 000,00	100,0
74	<b>Celkem nedaňové příjmy</b>	<b>37 622,4</b>	<b>41 572,8</b>	<b>41 666 274,19</b>	<b>100,2</b>

75	<b>KAPITÁLOVÉ PŘÍJMY</b>				
76	příjmy z prodeje pozemků	600,0	600,0	865 826,00	144,3
77	příjmy z prodeje ostatních nemovitostí a jejich částí	6 552,5	6 552,5	552 500,00	8,4
78	<b>Celkem kapitálové příjmy</b>	<b>7 152,5</b>	<b>7 152,5</b>	<b>1 418 326,00</b>	<b>19,8</b>

79	<b>PŘIJATÉ DOTACE</b>				
80	neinv. přijaté dotace v rámci souhrn. fin. vztahu	43 722,2	46 678,5	46 678 500,00	100,0
81	<i>v tom: na výkon státní správy (vlastní správní obvod)</i>	<i>10 515,3</i>	<i>10 813,0</i>	<i>10 813 000,00</i>	100,0
82	<i>na výkon státní správy (rozšířená působnost)</i>	<i>31 200,0</i>	<i>31 905,4</i>	<i>31 905 400,00</i>	100,0
83	<i>na výkon opatrovnictví (609 tis.) a agendy (OSP 1.397,9 tis.)</i>	<i>2 006,9</i>	<i>3 960,1</i>	<i>3 960 100,00</i>	100,0
84	neinvestiční přijaté dotace od obcí (veřejnoprávní smlouvy)	210,0	393,8	393 900,30	100,0
85	neinvestiční dotace od kraje (postup. přehlídky škol, kulturní aktivity, reg. funkce knihoven, sociální péče, pomník sv. Kříže, stavební obnova hrobky rodiny Popperových, likvidace černé skládky Nabočany, dětské dopravní hřiště, provoz IC, dýchací přístroje pro JSDH, potravinová pomoc dětem ve vážné sociální nouzi)		10 539,1	10 539 064,70	100,0
86	inv. dotace od Pardubického kraje na "Informační tabule při vstupu do Rekreačních lesů Podhůra"		157,2	157 203,00	100,0
87	dotace od MMR z programu IROP na "Vybavení JSDH Chrudim pro zmírnění dopadů živelných pohrom"		371,8	371 822,63	100,0
88	inv. dotace ze SR - revitalizace ramene drobného toku v Chrudimi - Stfelnice, auto s hybridním pohonem pro MP Chrudim		10 137,2	10 137 234,60	100,0
89	dotace EU "Systémová podpora sociální práce v obcích" a "Efektivní řízení sítě služeb pro ohrožené děti v ORP"		1 963,0	1 962 989,56	100,0
90	neinvestiční dotace ze státního rozpočtu (aktivní politika zaměstnanosti, SPOD, analýza rizik Malecká, stavební obnova hrobky rodiny Popperových, pěstounská péče, kulturní aktivity, sociální práce, APZ, EU školám a MAP II)		24 672,8	24 673 060,72	100,0
91	převod z depozitního účtu (mzdy r. 2018 - dotace)			9 720,00	
92	postsanační monitoring Transporta Chrudim		1 176,2	1 176 180,50	100,0
93	dotace od MFČR na volby do Evropského parlamentu		856,0	856 000,00	100,0
94	dotace od MFČR pro obce s působností obecního stavebního úřadu na SLBD 2021		42,4	42 385,00	100,0
95	<b>Celkem přijaté dotace</b>	<b>43 932,2</b>	<b>96 988,0</b>	<b>96 998 061,01</b>	<b>100,0</b>

96	<b>CELKEM PŘÍJMY PO KONSOLIDACI</b>	<b>442 742,7</b>	<b>509 051,6</b>	<b>549 116 567,38</b>	<b>107,9</b>
----	-------------------------------------	------------------	------------------	-----------------------	--------------

97	<b>PŘEVODY FONDŮ A FINANCOVÁNÍ</b>				
98	<b>převody finančních rezerv zapojené v rozpočtu celkem</b>	<b>27 361,0</b>	<b>27 361,0</b>	<b>27 361 000,00</b>	100,0
99	<i>použití finančních rezerv v běžném rozpočtu</i>	<i>22 000,0</i>	<i>22 000,0</i>	<i>22 000 000,00</i>	100,0
100	<i>podíl do sociálního fondu</i>	<i>3 900,0</i>	<i>3 900,0</i>	<i>3 900 000,00</i>	100,0
101	<i>použití finančních rezerv (zapojení již přijatých dotací, nevyčerpané prostředky) - "Systémová podpora sociální práce v obcích" 300 tis., "Efektivní řízení sítě služeb pro ohrožené děti v ORP" 161 tis., "Místní akční plán rozvoje vzdělávání II v ORP Chrudim" 300,- tis. a dále nevyčerpané prostředky na úsekové měření rychlosti vozidel - ulice Václavská - 700 tis.</i>	<i>1 461,0</i>	<i>1 461,0</i>	<i>1 461 000,00</i>	100,0

	Název odboru - text	Rozpočet na rok 2019 v tis. Kč	Rozpočet upravený k 31.12.2019 v tis. Kč	Skutečnost k 31.12.2019 v Kč	% k RU
102	zapojení finančních rezerv během roku 2019 (včetně zákonných) - penále (dotace na byty) 16,9 tis., SMACH 1.200 tis., NFV MAS Chrudimsko, z.s. 900 tis., Rekonstrukce šatny, soc. zařízení a rozvodů MŠ Strojářů 600 tis., výstavba cyklostezky ul. Dašická 46 tis., Rekonstrukce, doplnění a oprava VO nespécifikované 163 tis., "Revitalizace ramene drobného vodního toku v Chrudimi" 5.000 tis., "Místní akční plán rozvoje vzdělávání II v ORP Chrudim" 1.000 tis., "Efektivní řízení sítě pro ohrožené děti v ORP" 908,8 tis., "Místní akční plán rozvoje vzdělávání II v ORP Chrudim" 1.854,5 tis., návratná finanční výpomoc pro Městské lesy, s.r.o. 1.480,2 tis., finanční vypořádání za rok 2018 1.071,8 tis., investiční dotace pro Městské lesy Chrudim, s.r.o. na akci "Rekonstrukce lesních cest v lokalitě Pohled-Rtenín - IV. etapa" 622 tis., oprava předního a zadního schodiště čp. 85 - 500 tis., Resselovo nám. čp. 1 stavební úpravy výplní otvorů 398 tis., Široké schody 2.500 tis., technické služby 222 tis., krizové řízení 30 tis., regresní náhrada pro Ministerstvo vnitra 28,5 tis., NFV spolku Hurá na Výlet 110 tis., vklad města do FOM 1.900 tis., mimořádná splátka úvěru - předfinancování projektů z EU II 1.400 tis., "Kamenný pomník ukřižovaného Krista" 150 tis., dopravní hřiště 59,3 tis., příspěvek Ekosan 47 tis., zastávka Malecká 229 tis., zahrada MŠ Na Valech 148 tis., dřevěná paluba Podhůra 39 tis., NFV MaMa klub 768 tis., dotace EU projekt I2 175 tis., lávka Úzká ul. 130,7 tis., demolice zast. Malecká 560 tis., snížení kontokorentu 3.723,7 tis.		27 981,4	27 981 363,00	100,0
103	snížení finančních rezerv během roku 2019 - Spolek Hurá na Výlet 110 tis., předfinancování soc. dotací 1.000 tis., nedočerpaná dotace MAP II 300 tis., výspravy MK 691 tis., ul. K Presům 1.300 tis., ul. Na kopci 824 tis., údržba chodníků 370 tis., kanalizace Medlešice 11.000, terminál veřejné dopravy 2.000, projekt péče o stromy 170 tis., ul. Václavská 1.180 tis., Střelnice 456,2 tis., hrobka rodiny Popperových 68,8 tis., plochy v areálu MěÚ Pardubická 39,4 tis., spodní voda MŠ Sv. Čecha 1.261 tis. a solná jeskyně 650 tis., hřiště v MŠ 310 tis., dětská hřiště 400 tis., Široké schody 2.500 tis., zastávka Malecká 560 tis., penále 14,9 tis., Analýza rizik Malecká 86,9 tis., od obcí na základě veřejnoprávních smluv 80,6 tis., splátka NFV Mama klub 918 tis. a spl. Spolek BC Chrudim 30 tis.		-26 320,8	-26 320 799,00	100,0
104	zapojení a použití sociálního fondu		4 471,5	3 845 122,00	86,0
105	použití prostředků FOM	1 250,0	1 250,0	1 137 260,28	91,0
106	převody do FOM v souladu se statutem fondu		-2 122,3	-2 122 261,39	100,0
107	použití kontokorentu na předfinancování dotací "Revitalizace ramene drobného vodního toku v Chrudimi", "Cesta ke čtyřlístku - zahrada MŠ Valy", "Rekonstrukce chodníků a VO v ulici Václavská", Chrudimská beseda čp. 85 oprava předního venkovního schodiště. Ke snížení kontokorentu se použijí došlé již předfinancované dotace. V případě neobdržení dotací dojde ke snížení kontokorentu zapojením rezerv zablokovaných na předfinancování dotací.	17 524,1	0,0	0,00	0,0
108	<b>Celkem převody fondů a přijaté úvěry</b>	<b>46 135,1</b>	<b>32 620,8</b>	<b>31 881 684,89</b>	<b>97,7</b>
109	<b>ZDROJE CELKEM</b>	<b>488 877,8</b>	<b>541 672,4</b>	<b>580 998 252,27</b>	<b>107,3</b>

## II. VÝDAJE

	Název odboru - text	Rozpočet na rok 2019 v tis. Kč	Rozpočet upravený k 30.12.2019 v tis. Kč	Skutečnost k 31.12.2019 v Kč	% k RU
110	<b>1. Interní audit</b>	55,0	55,0	42 350,00	77,0
111	<b>2. Odbor kanceláře tajemníka</b>	163 052,0	184 775,2	176 900 593,10	95,7
112	<i>Kancelář tajemníka</i>	132 916,9	148 205,5	145 389 640,26	98,1
113	<i>Kancelář tajemníka - Oddělení hospodářské správy</i>	30 135,1	36 569,7	31 510 952,84	86,2
114	<b>4. Odbor finanční</b>	17 834,9	31 324,5	29 930 326,76	95,5
115	<b>5. Odbor správy majetku</b>	32 225,0	32 525,0	21 992 264,50	67,6
116	<b>6. Odbor územního plánování a regionálního rozvoje</b>	52 311,7	59 518,7	54 445 309,40	91,5
117	<i>z toho: služby zajišťované TS Chrudim 2000, spol. s r. o.</i>	42 385,7	42 989,2	42 989 199,66	100,0
118	<b>7. Odbor školství, kultury, sportu a památkové péče</b>	78 822,0	86 613,4	86 159 372,03	99,5
119	<i>příspěvkové organizace řízené OŠK celkem</i>	45 248,0	51 833,1	51 833 161,86	100,0
120	<i>z toho: MŠ Strojářů</i>	1 290,0	1 316,6	1 316 555,06	100,0
121	<i>MŠ Sv. Čecha</i>	1 113,0	1 115,7	1 115 670,12	100,0
122	<i>MŠ Na Valech</i>	1 517,0	2 211,9	2 211 942,99	100,0
123	<i>MŠ U Stadionu</i>	1 042,0	1 044,6	1 044 588,20	100,0
124	<i>MŠ Víta Nejedlého</i>	790,0	1 361,5	1 361 518,10	100,0
125	<i>MŠ Dr. Jana Malíka</i>	1 178,0	1 891,5	1 891 501,44	100,0
126	<i>ZŠ Školní náměstí</i>	3 615,0	3 615,4	3 615 425,36	100,0
127	<i>ZŠ Dr. Peška</i>	3 223,0	4 906,9	4 906 920,00	100,0
128	<i>ZŠ U Stadionu</i>	3 752,0	3 752,0	3 752 000,00	100,0
129	<i>ZŠ Dr. Malíka</i>	3 201,0	3 477,8	3 477 807,44	100,0
130	<i>Dům dětí a mládeže Chrudim</i>	180,0	180,0	180 000,00	100,0
131	<i>Chrudimská beseda</i>	12 986,0	13 993,2	13 993 233,15	100,0
132	<i>Městská knihovna</i>	11 361,0	12 806,0	12 806 000,00	100,0
133	<i>Základní umělecká škola</i>	0,0	160,0	160 000,00	100,0
134	<b>8. Odbor investic</b>	108 080,0	100 049,5	94 255 111,22	94,2
135	<b>9. Odbor správní</b>	275,0	1 139,0	985 614,78	86,5
136	<b>10. Odbor životního prostředí</b>	1 005,0	2 920,0	2 360 687,17	80,8
137	<b>11. Odbor dopravy</b>	10 200,0	10 200,0	9 350 252,09	91,7
138	<b>12. Stavební odbor</b>	60,0	60,0	0,00	0,0
139	<b>13. Obecní živnostenský úřad</b>	0,0	0,0	0,00	0,0
140	<b>15. Odbor sociálních věcí</b>	22 689,0	30 216,8	29 989 241,16	99,2
141	<i>z toho: Centrum sociálních služeb a pomoci</i>	19 439,0	24 010,0	24 010 000,00	100,0
142	<b>16. Orgán obce - MĚSTSKÁ POLICIE</b>	2 268,2	2 275,4	2 064 348,60	90,7
143	<b>V Ý D A J E C E L K E M</b>	<b>488 877,8</b>	<b>541 672,5</b>	<b>508 475 470,81</b>	93,9
144	<b>z toho: VÝDAJE PO KONSOLIDACI</b>	<b>472 553,7</b>	<b>522 710,6</b>	<b>490 038 756,46</b>	93,7
145	<b>FINANCOVÁNÍ - podíly do fondu (SF)</b>	<b>3 900,0</b>	<b>3 900,0</b>	<b>3 900 000,00</b>	100,0
146	<b>FINANCOVÁNÍ - splátky úvěrů a splátky projektů EPC</b>	<b>12 424,1</b>	<b>15 061,9</b>	<b>14 536 714,35</b>	96,5

### III. PODROBNÉ ČLENĚNÍ VÝDAJŮ

Název odboru - text		Rozpočet na rok 2019 v tis. Kč	Rozpočet upravený k 31.12.2019 v tis. Kč	Skutečnost k 31.12.2019 v Kč	% k RU
147	<b>1 - Interní audit</b>				
148	poradenské a právní služby	10,0	10,0	0,00	0,0
149	výdaje spojené s Benchmarkingovou iniciativou	45,0	45,0	42 350,00	94,1
150	<b>Celkem za útvar interního auditu</b>	<b>55,0</b>	<b>55,0</b>	<b>42 350,00</b>	<b>77,0</b>
151	<b>2 - Kancelář tajemníka</b>				
152	<b>SPRÁVA</b>				
153	platy zaměstnanců	80 854,0	91 083,9	90 471 282,00	99,3
154	náhrada platu při DPN	600,0	649,5	463 280,00	71,3
155	ostatní osobní výdaje	1 014,0	1 251,4	1 107 480,00	88,5
156	pojistné - sociální zabezpečení	20 468,0	23 029,0	22 718 653,00	98,7
157	pojistné - zdravotní pojištění	7 368,0	8 289,5	8 191 943,00	98,8
158	odstupné	165,0	165,0	0,00	0,0
159	povinné pojištění placené zaměstnavatelem	407,0	438,1	431 698,00	98,5
160	cestovné - tuzemsko	300,0	488,8	373 868,00	76,5
161	pracovní cesty zaměstnanců do zahraničí - cestovné	80,0	80,0	22 002,99	27,5
162	pracovní cesty zaměstnanců do zahraničí - pojistné	4,0	4,0	338,00	8,5
163	náhrada škod - pracovní úrazy	50,0	50,0	0,00	0,0
164	<b>Celkem</b>	<b>111 310,0</b>	<b>125 529,2</b>	<b>123 780 544,99</b>	<b>98,6</b>
165	<b>ZASTUPITELSTVA OBCÍ</b>				
166	platy	3 376,0	3 376,0	3 296 022,00	97,6
167	náhrada platu při DPN	20,0	20,0	0,00	0,0
168	pojistné - sociální zabezpečení	237,0	440,8	439 005,00	99,6
169	pojistné - zdravotní pojištění	316,0	358,2	344 455,00	96,2
170	cestovné - tuzemsko	90,0	50,0	30 486,00	61,0
171	cestovné do zahraničí - zastupitelé	110,0	75,0	5 986,00	8,0
172	cestovné do zahraničí - zastupitelé, pojistné	3,0	3,0	375,00	12,5
173	refundace platu zastupitelů	54,0	54,0	2 457,00	4,6
174	výdaje spojené s cestami komisí do zahraničí a návštěvami ze zahraničí	200,0	44,0	34 096,90	77,5
175	konference	12,0	32,0	19 156,00	59,9
176	peněžité plnění pro výbory a komise	100,0	447,0	435 361,00	97,4
177	<b>Celkem</b>	<b>4 518,0</b>	<b>4 900,0</b>	<b>4 607 399,90</b>	<b>94,0</b>
178	<b>MĚSTSKÁ POLICIE</b>				
179	platy zaměstnanců	10 409,0	10 446,5	10 446 356,00	100,0
180	náhrada platu při DPN	120,0	120,0	50 940,00	42,5
181	pojistné - sociální zabezpečení	2 602,0	2 604,0	2 604 049,00	100,0
182	pojistné - zdravotní pojištění	937,0	940,8	940 824,00	100,0
183	pracovní úrazy - odškodnění	80,0	80,0	15 552,00	19,4
184	<b>Celkem</b>	<b>14 148,0</b>	<b>14 191,3</b>	<b>14 057 721,00</b>	<b>99,1</b>
185	<b>CIVILNÍ OCHRANA</b>				
186	ostatní osobní výdaje	25,0	25,0	22 150,00	88,6
187	sociální a zdravotní pojištění	8,5	8,5	0,00	0,0
188	nákup materiálu, drobný dlouhodobý majetek	80,0	80,0	3 115,00	3,9
189	<b>Celkem</b>	<b>113,5</b>	<b>113,5</b>	<b>25 265,00</b>	<b>22,3</b>
190	<b>POŽÁRNÍ OCHRANA</b>				
191	ostatní osobní výdaje	139,0	139,0	132 720,00	95,5
192	sociální a zdravotní pojištění	47,3	47,3	12 942,00	27,4
193	refundace mezd - zaměstnanci	48,0	48,0	915,00	1,9
194	refundace mezd - OSVČ	20,0	20,0	0,00	0,0
195	výstroj hasičů	206,2	318,2	305 376,02	96,0
196	peněžítý dar pro hasiče dle dohod	176,0	176,0	176 000,00	100,0
197	cestovné a stravné včetně občerstvení při zásazích	4,0	4,0	0,00	0,0



Název odboru - text		Rozpočet na rok 2019 v tis. Kč	Rozpočet upravený k 31.12.2019 v tis. Kč	Skutečnost k 31.12.2019 v Kč	% k RU
198	knihy, tisk	2,0	2,0	0,00	0,0
199	drobný dlouhodobý hmotný majetek	279,0	239,4	239 642,14	100,1
200	nákup materiálu	90,1	86,3	82 367,57	95,4
201	pohonné hmoty, mazadla, oleje	92,0	92,0	92 509,03	100,6
202	pojištění havarijní	84,0	84,0	77 537,00	92,3
203	školení	38,5	38,5	16 900,00	43,9
204	nákup služeb	100,3	100,3	100 468,96	100,2
205	opravy a udržování	140,0	586,0	586 002,00	100,0
206	dlouhodobý hmotný majetek	500,0	198,2	198 081,00	99,9
207	nájemné		5,9	5 850,00	99,2
208	dotace od MMR z programu IROP na "Vybavení JSDH Chrudim pro zmírnění dopadů živelných pohrom"		345,4	345 412,25	100,0
209	<i>Celkem</i>	<i>1 966,4</i>	<i>2 530,5</i>	<i>2 372 722,97</i>	<i>93,8</i>
210	<b>KRIZOVÉ ŘÍZENÍ</b>				
211	ostatní správa v oblasti krizového řízení				
212	- nákup materiálu, prádlo, oděvy, obuv	40,0	40,0	4 464,00	11,2
213	- nákup služeb, oprava a údržba	110,0	110,0	0,00	0,0
214	- služby telekomunikací a radiokomunikací	100,0	100,0	97 387,40	97,4
215	- pohoštění	40,0	40,0	4 288,00	10,7
216	rezerva na krizová opatření		30,0	0,00	0,0
217	vrácené zálohy na vysoušeče z roku 2018			12 000,00	
218	<i>Celkem</i>	<i>290,0</i>	<i>320,0</i>	<i>118 139,40</i>	<i>36,9</i>
219	<b>ZÁKLADNÍ ŠKOLY</b>				
220	ostatní osobní výdaje - dovoz obědů ZŠ Husova a ZŠ Školní nám.	55,0	105,0	85 000,00	81,0
221	pojistné na zdravotní a sociální pojištění	19,0	19,0	0,00	0,0
222	<i>Celkem</i>	<i>74,0</i>	<i>124,0</i>	<i>85 000,00</i>	<i>68,5</i>
223	<b>OSTATNÍ ČINNOST V KULTUŘE</b>				
224	ostatní osobní výdaje (zámek Medlešice - úklid), jarmark	55,0	55,0	18 200,00	33,1
225	pojistné - sociální zabezpečení	5,0	5,0	0,00	0,0
226	pojistné - zdravotní pojištění	2,0	2,0	0,00	0,0
227	<i>Celkem</i>	<i>62,0</i>	<i>62,0</i>	<i>18 200,00</i>	<i>29,4</i>
228	<b>VEŘEJNÁ ZELEŇ, DOMOVNÍCI, TOPIČI</b>				
229	ostatní osobní výdaje	325,0	325,0	256 110,00	78,8
230	pojistné - sociální zabezpečení	81,0	81,0	50 367,00	62,2
231	pojistné - zdravotní pojištění	29,0	29,0	18 170,00	62,7
232	<i>Celkem</i>	<i>435,0</i>	<i>435,0</i>	<i>324 647,00</i>	<i>74,6</i>
233	<i>Celkem za kancelář tajemníka</i>	<i>132 916,9</i>	<i>148 205,5</i>	<i>145 389 640,26</i>	<i>98,1</i>
234	<b>Kancelář tajemníka - Oddělení hospodářské správy</b>				
235	<b>SPRÁVA</b>				
236	prádlo, obuv	15,0	15,0	14 965,00	99,8
237	knihy, tisk	180,0	187,8	127 720,30	68,0
238	drobný dlouhodobý hmotný majetek	770,0	835,0	842 355,25	100,9
239	nákup materiálu	1 700,0	1 764,5	1 565 779,79	88,7
240	voda	420,0	439,9	356 715,00	81,1
241	pára	2 000,0	2 042,0	1 757 776,00	86,1
242	plyn	200,0	200,0	109 785,00	54,9
243	el. energie	1 500,0	1 532,6	830 461,00	54,2
244	pohonné hmoty, mazadla, oleje	750,0	786,6	269 757,76	34,3
245	služby pošt	1 400,0	1 207,8	1 132 071,39	93,7
246	služby telekomunikací a radiokomunikací	580,0	391,9	237 515,53	60,6
247	pojištění majetku a ostatní pojištění	1 270,0	1 270,0	1 167 302,00	91,9
248	právní služby	376,0	376,0	209 201,50	55,6

Název odboru - text		Rozpočet na rok 2019 v tis. Kč	Rozpočet upravený k 31.12.2019 v tis. Kč	Skutečnost k 31.12.2019 v Kč	% k RU
249	školení	917,0	1 269,7	1 120 074,46	88,2
250	nákup služeb (vč. služeb týkajících se informačních a komunikačních tech.)	5 905,0	5 971,4	5 302 359,46	88,8
251	výdaje kryté soc. fondem (stravenky, dovolená, odměny, pojištění)		2 068,6	1 743 953,00	84,3
252	výdaje kryté soc. fondem (služby, vzdělávání, půjčky, výpomoci, zdravotně preventivní péče, rekreační objekty)		2 402,9	2 101 169,00	87,4
253	opravy a udržování	2 615,0	3 315,7	2 664 996,97	80,4
254	software (do 60 a nad 60 tis. Kč)	1 760,0	1 510,4	1 506 322,50	99,7
255	pohoštění	170,0	195,0	154 571,75	79,3
256	dary	30,0	41,9	18 959,00	45,2
257	konference	50,0	54,6	52 098,00	95,4
258	platby daní a poplatků, nákup kolků	74,0	74,0	6 940,83	9,4
259	odvod za neplnění povinnosti zaměstnávat osoby ZP	120,0	120,0	49 960,00	41,6
260	nová serverovna	585,0	585,0	513 524,00	87,8
261	výpočetní technika	1 947,0	2 937,9	2 929 750,46	99,7
262	výdaje spojené se zahraničními návštěvami (návštěvy ze zahraničí v ČR)	70,0	70,0	25 427,00	36,3
263	členský příspěvek Českému institutu interních auditorů	6,0	6,0	6 000,00	100,0
264	ochranné pomůcky	40,0	71,3	36 013,16	50,5
265	odměny za užití počítačových programů	5,1	5,1	5 082,00	99,6
266	převod na depozitní účet (mzdy - dotace, bude vráceno zpět v roce 2020)			106,00	
267	kurzové rozdíly			779,68	
268	rozpočtová rezerva - nedočerpaná dotace UZ 13015		115,1	0,00	0,0
269	<i>Celkem</i>	<i>25 455,1</i>	<i>31 863,7</i>	<i>26 859 492,79</i>	<i>84,3</i>
270	<i>Chrudimský zpravodaj</i>				
271	tisk	610,0	575,0	528 810,00	92,0
272	roznáška	140,0	201,0	193 850,05	96,4
273	ostatní osobní výdaje - korektura	30,0	30,0	28 800,00	96,0
274	<i>Celkem</i>	<i>780,0</i>	<i>806,0</i>	<i>751 460,05</i>	<i>93,2</i>
275	<i>PŘEVODY VLASTNÍM FONDŮM</i>				
276	podíl do sociálního fondu	3 900,0	3 900,0	3 900 000,00	100,0
277	<i>Celkem</i>	<i>3 900,0</i>	<i>3 900,0</i>	<i>3 900 000,00</i>	<i>100,0</i>
278	<i>Celkem za Oddělení hospodářské správy</i>	<i>30 135,1</i>	<i>36 569,7</i>	<i>31 510 952,84</i>	<i>86,2</i>
279	<b><i>Celkem za Odbor kanceláře tajemníka</i></b>	<b><i>163 052,0</i></b>	<b><i>184 775,2</i></b>	<b><i>176 900 593,10</i></b>	<b><i>95,7</i></b>
280	<b>4 - Odbor finanční</b>				
281	příspěvky - Svaz měst a obcí, Sdruž. hist. sídel, RRA, Zdravé město, ...	150,0	180,0	170 762,70	94,9
282	nákup služeb - bankovní a poštovní poplatky, poradenská činnost	700,0	614,2	398 081,48	64,8
283	daň z příjmů právnických osob za obce		8 802,7	8 802 700,00	100,0
284	náhrady placené obyvatelstvu	5,0	5,0	0,00	0,0
285	nákup služeb (výběrové řízení aj.)	5,0	5,0	0,00	0,0
286	audit hospodaření města	180,0	180,0	160 000,00	88,9
287	daň z přidané hodnoty	1 550,0	1 050,0	649 757,00	61,9
288	pronájem bankovní schránky	2,0	2,0	0,00	0,0
289	úroky z kreditně debetního účtu - ČSOB	80,0	80,0	150,96	0,2
290	finanční rezerva na řešení mimořádných potřeb (spoluúčasti, úpravy SR aj.)	1 533,8	0,0	0,00	0,0
291	finanční vypořádání		937,2	937 139,77	100,0
292	návratná fin. výpomoc Městské lesy - Rekonstr. lesních cest IV. etapa		1 480,2	1 480 240,00	100,0
293	návratná fin. výpomoc MAS Chrudimsko		900,0	900 000,00	100,0
294	návratná fin. výpomoc Mama klub Chrudim		768,0	768 000,00	100,0
295	sankce jiným rozpočtům		2,0	1 964,00	98,2
296	regresní náhrada MV ČR		29,5	29 460,00	99,9
297	vrátka dotace - pěstounská péče		134,6	134 622,42	100,0
298	<i>Celkem</i>	<i>4 205,8</i>	<i>15 170,4</i>	<i>14 432 878,33</i>	<i>95,1</i>
299	<i>Splátky úvěrů a platby úroků - Komerční banka</i>				

Název odboru - text		Rozpočet na rok 2019 v tis. Kč	Rozpočet upravený k 31.12.2019 v tis. Kč	Skutečnost k 31.12.2019 v Kč	% k RU
300	úroky z úvěru KB - bytové jednotky (Větrník)	25,7	25,7	25 729,59	100,1
301	splátky úvěru KB - bytové jednotky (Větrník)	853,2	853,2	853 174,41	100,0
302	úroky z úvěru - předfinancování projektů z EU II	1 000,0	767,7	666 054,43	86,8
303	splátky úvěru - předfinancování projektů z EU II	10 609,9	12 767,2	12 242 040,00	95,9
304	<i>Celkem platby do KB</i>	<i>12 488,8</i>	<i>14 413,8</i>	<i>13 786 998,43</i>	<i>95,7</i>
305	<i>Splátky finančních nákladů - projekt EPC</i>				
306	úroky	179,3	298,8	268 950,06	90,0
307	jistina	961,0	1 441,5	1 441 499,94	100,0
308	<i>Celkem platby do EPC</i>	<i>1 140,3</i>	<i>1 740,3</i>	<i>1 710 450,00</i>	<i>98,3</i>
309	<b><i>Celkem za Odbor finanční</i></b>	<b><i>17 834,9</i></b>	<b><i>31 324,5</i></b>	<b><i>29 930 326,76</i></b>	<b><i>95,5</i></b>

310	<b>5 - Odbor správy majetku</b>				
311	<i>NAKLÁDÁNÍ S MAJETKEM MĚSTA</i>				
312	kolky	35,0	20,0	8 400,00	42,0
313	soudní a správní poplatky, náhrady škod na zdraví obyvatelstvu	130,0	130,0	12 451,00	9,6
314	daň z nemovitých věcí	60,0	60,0	49 508,00	82,5
315	znalecké posudky (včetně projektové dokumentace), právní služby	165,0	165,0	43 600,00	26,4
316	geometrické plány	190,0	190,0	89 782,00	47,3
317	výkupy pozemků a výkupy ostatních nemovitostí	2 780,0	2 780,0	184 382,00	6,6
318	výkupy kanalizačního a vodovodního řadu	1 035,0	1 035,0	0,00	0,0
319	věcná břemena	200,0	200,0	135 510,00	67,8
320	nájem za kamerový systém a městský informační systém	85,0	85,0	47 593,00	56,0
321	nájem za nebytové prostory	20,0	20,0	2 000,00	10,0
322	nájem za pozemky	40,0	55,0	49 285,38	89,6
323	výdaje na mimořádné škody na majetku města - pojistné události, černé stavby	150,0	450,0	405 649,14	90,1
324	lesní hospodářský plán + certifikace lesů PEFC	5,0	5,0	1 101,10	22,0
325	provozní dotace Městským lesům - Rekreační lesy Podhůra	700,0	700,0	700 000,00	100,0
326	úhrada PENB v objektech města (průkaz energetické náročnosti budov)	50,0	50,0	0,00	0,0
327	identifikace kanalizací v majetku města - kamerové zkoušky a dokumentace	100,0	100,0	15 088,00	15,1
328	<i>Provozní výdaje spojené s užíváním bytů, nebytových prostor, nocleháren a ubytovny:</i>				
329	voda, teplo + TUV, plyn	12 480,0	12 080,0	7 655 385,27	63,4
330	el. energie	1 500,0	1 500,0	843 118,00	56,2
331	nákup drobného dlouhodobého majetku a ostatního materiálu	60,0	60,0	42 900,60	71,5
332	příspěvky do FO + zálohy na služby	920,0	920,0	435 697,53	47,4
333	ostraha objektu čp. 1114/IV	1 250,0	1 250,0	1 233 612,00	98,7
334	<i>Provozní výdaje Domu na půl cesty:</i>				
335	služby, revize, údržba	250,0	250,0	224 697,95	89,9
336	nákup drobného dlouhodobého majetku a ostatního materiálu	40,0	40,0	0,00	0,0
337	<i>Bytové, nebytové hospodářství, ubytovna</i>				
338	služby, revize, údržba bytového fondu	6 300,0	6 789,3	6 517 922,46	96,0
339	služby, revize, údržba nebytového fondu	2 700,0	2 700,0	2 643 041,34	97,9
340	služby, revize, údržba ubytovny	400,0	400,0	158 056,56	39,5
341	snížení vlhkosti - sklepy dům ul. Rooseveltova čp. 540, Revoluční 594 a 489, vysoušeč zdiva DRYMAT	580,0	490,7	490 610,93	100,0
342	vratka přeplatku za škodu z r. 2018			2 872,24	
343	<i>Celkem</i>	<i>32 225,0</i>	<i>32 525,0</i>	<i>21 992 264,50</i>	<i>67,6</i>
344	<b><i>Celkem za Odbor správy majetku</i></b>	<b><i>32 225,0</i></b>	<b><i>32 525,0</i></b>	<b><i>21 992 264,50</i></b>	<b><i>67,6</i></b>

345	<b>6 - Odbor ÚP a regionálního rozvoje</b>				
346	<i>REGIONÁLNÍ ROZVOJ</i>				
347	zajištění soc. pohřbů	60,0	108,5	80 717,00	74,4
348	nové směrovky	10,0	10,0	0,00	0,0
349	tašky a sáčky na psí exkrementy, známky	55,0	55,0	19 747,00	35,9
350	deratizace	160,0	140,0	109 989,00	78,6

	Název odboru - text	Rozpočet na rok 2019 v tis. Kč	Rozpočet upravený k 31.12.2019 v tis. Kč	Skutečnost k 31.12.2019 v Kč	% k RU
351	konzultační, poradenské a právní služby - průmyslová zóna	3,0	0,0	0,00	0,0
352	tisk informačního materiálu	40,0	43,0	42 430,00	98,7
353	renovace stávajících směrovek	20,0	20,0	1 561,00	7,8
354	účastnický poplatek - mikroregion	70,0	70,0	70 000,00	100,0
355	útluky psů	800,0	800,0	674 387,88	84,3
356	poradenská činnost pro dotace	700,0	506,5	113 498,00	22,4
357	propagace (materiál, služby, dary)	600,0	600,0	529 905,75	88,3
358	odtahy aut, ekologická likvidace	100,0	196,8	107 450,00	54,6
359	EPC budovy - management	351,0	666,8	666 660,00	100,0
360	EPC opravy	30,0	30,0	0,00	0,0
361	energetický management	200,0	200,0	177 184,04	88,6
362	členský příspěvek MAS Chrudimsko, o.s.	15,0	15,0	15 000,00	100,0
363	členský příspěvek Asociace měst pro cyklisty	10,0	10,0	10 000,00	100,0
364	regionální rozvoj - služby, materiál, výběrové řízení	100,0	100,0	807,30	0,8
365	řešení energetických úspor na majetku města (prostředky FOM)	1 000,0	1 000,0	886 030,28	88,6
366	"Analýza rizik Chrudim, ul. Malecká" - stará skládka odpadů a bývalé sběrné suroviny v přírodní památce Ptačí ostrovy - předfinancování dotace	460,0	564,0	562 255,54	99,7
367	kanalizace Medlešice (doplatek na smlouvy uzavřené v roce 2018 - smlouva na výtlak kanalizace Medlešice - Vestec a splaškovou kanalizaci v Medlešicích)		517,0	516 791,00	100,0
368	dotace od Pardubického kraje na "postsanační monitoring jakosti podzemních a povrchových vod v lokalitě bývalého s.p.Transporta Chrudim a zajištění pohotovostního stavu ochranné hydraulické bariéry pro rok 2019"		1 176,2	1 162 882,60	98,9
369	<i>Celkem</i>	<i>4 784,0</i>	<i>6 828,8</i>	<i>5 747 296,39</i>	<i>84,2</i>
370	<b>ZDRAVÉ MĚSTO</b>				
371	mzdy, materiál, DDHM, služby, občerstvení, dary, poplatky	192,0	228,6	228 022,23	99,7
372	náhrady za realizaci projektů podpory zdraví	30,0	30,0	29 522,00	98,4
373	vzdělávání úředníků v komunikaci	25,0	25,0	23 000,00	92,0
374	soutěž "Rozkvetlé město"	10,0	10,0	10 000,00	100,0
375	Běh naděje, ETM a EDDBA	10,0	10,0	9 063,40	90,6
376	programy dlouhodobé primární prevence "Rizikové chování na ZŠ"	30,0	54,0	53 850,00	99,7
377	"Místní akční plán rozvoje vzdělávání II v ORP Chrudim"	330,0	5 720,1	3 270 088,72	57,2
378	<i>Celkem</i>	<i>627,0</i>	<i>6 077,7</i>	<i>3 623 546,35</i>	<i>59,6</i>
379	<b>ÚZEMNÍ PLÁNOVÁNÍ</b>				
380	reprografické práce, podklady z KrÚ, publikace	120,0	120,0	0,00	0,0
381	územní a dopravní studie, dokumentace k územnímu rozhodnutí	3 165,0	2 223,0	1 013 622,00	45,6
382	změna ÚP Chrudim včetně dokumentace SEA	350,0	350,0	271 645,00	77,6
383	služby architekta	300,0	300,0	300 000,00	100,0
384	konzultační, poradenské a právní služby	80,0	80,0	0,00	0,0
385	regulační plán MPZ	500,0	550,0	500 000,00	90,9
386	<i>Celkem</i>	<i>4 515,0</i>	<i>3 623,0</i>	<i>2 085 267,00</i>	<i>57,6</i>
387	<b>TECHNICKÉ SLUŽBY CHRUDIM 2000 spol. s r. o.</b>				
388	čištění města včetně zimní údržby	12 917,8	13 235,0	13 234 999,96	100,0
389	veřejné osvětlení	8 986,4	8 986,4	8 986 399,92	100,0
390	správa hřbitovů	3 268,5	3 268,5	3 268 499,98	100,0
391	veřejné WC	1 568,1	1 568,1	1 568 099,98	100,0
392	sběrný dvůr	2 237,4	2 237,4	2 237 399,88	100,0
393	svoz TDO	11 801,2	11 976,0	11 975 999,96	100,0
394	mimořádné akce	306,8	306,8	306 800,02	100,0
395	veřejný rozhlas	299,5	299,5	299 499,96	100,0
396	veřejný rozhlas - rozšíření	1 000,0	1 000,0	1 000 000,00	100,0
397	výstavba městské hrobky		111,5	111 500,00	100,0
398	<i>Celkem</i>	<i>42 385,7</i>	<i>42 989,2</i>	<i>42 989 199,66</i>	<i>100,0</i>
399	<b>Celkem za Odbor územního plánu a regionál. rozvoje</b>	<b>52 311,7</b>	<b>59 518,7</b>	<b>54 445 309,40</b>	<b>91,5</b>

Název odboru - text		Rozpočet na rok 2019 v tis. Kč	Rozpočet upravený k 31.12.2019 v tis. Kč	Skutečnost k 31.12.2019 v Kč	% k RU
400	<b>7 - Odbor školství, kultury, sportu a památkové péče</b>				
401	<b>ŠKOLSTVÍ</b>				
402	<b>MATEŘSKÉ ŠKOLY</b>				
403	<i>neinvestiční příspěvky na činnost</i>				
404	MŠ Strojařů	1 290,0	1 316,6	1 316 555,06	100,0
405	MŠ Svatopluka Čecha	1 113,0	1 115,7	1 115 670,12	100,0
406	MŠ Na Valech (včetně dotace EU)	1 517,0	2 211,9	2 211 942,99	100,0
407	MŠ U Stadionu	1 042,0	1 044,6	1 044 588,20	100,0
408	MŠ Víta Nejedlého (včetně dotace EU)	790,0	1 361,5	1 361 518,10	100,0
409	MŠ Dr. Jana Malíka (včetně dotace EU)	1 178,0	1 891,5	1 891 501,44	100,0
410	<i>Celkem</i>	<i>6 930,0</i>	<i>8 941,8</i>	<i>8 941 775,91</i>	<i>100,0</i>
411	<b>ZÁKLADNÍ ŠKOLY se ŠKOLNÍMI JÍDELNAMI</b>				
412	<i>neinvestiční příspěvky na činnost</i>				
413	ZŠ Školní náměstí	3 615,0	3 615,4	3 615 425,36	100,0
414	ZŠ Dr. Peška (včetně dotace EU)	3 223,0	4 906,9	4 906 920,00	100,0
415	ZŠ U Stadionu	3 752,0	3 752,0	3 752 000,00	100,0
416	ZŠ Dr. Malíka	3 201,0	3 217,8	3 217 807,44	100,0
417	ZŠ Dr. Malíka - investiční příspěvek na myčku nádobí		260,0	260 000,00	100,0
418	<i>Celkem</i>	<i>13 791,0</i>	<i>15 752,1</i>	<i>15 752 152,80</i>	<i>100,0</i>
419	<b>DŮM DĚTÍ A MLÁDEŽE CHRUDIM</b>				
420	<i>neinvestiční příspěvek na činnost</i>	180,0	180,0	180 000,00	100,0
421	<i>Celkem</i>	<i>180,0</i>	<i>180,0</i>	<i>180 000,00</i>	<i>100,0</i>
422	<b>ZÁKLADNÍ UMĚLECKÁ ŠKOLA</b>				
423	<i>investiční příspěvek na vysoušeče</i>		160,0	160 000,00	100,0
424	<i>Celkem</i>	<i>0,0</i>	<i>160,0</i>	<i>160 000,00</i>	<i>100,0</i>
425	<b>VÝDAJE ODBORU</b>				
426	DDHM - řešení havarijních situací během roku - MŠ	100,0	0,0	0,00	0,0
427	DHM - řešení havarijních situací během roku - MŠ	110,0	0,0	0,00	0,0
428	služby (v MŠ v případě havárií)	15,0	0,0	0,00	0,0
429	DDHM - řešení havarijních situací během roku - ZŠ	100,0	0,0	0,00	0,0
430	DHM - řešení havarijních situací během roku - ZŠ	130,0	0,0	0,00	0,0
431	služby (v ZŠ v případě havárií)	15,0	0,0	0,00	0,0
432	<i>Celkem</i>	<i>470,0</i>	<i>0,0</i>	<i>0,00</i>	<i>0,0</i>
433	<i>Celkem školství</i>	<i>21 371,0</i>	<i>25 033,9</i>	<i>25 033 928,71</i>	<i>100,0</i>
434	<b>CHRUDIMSKÁ BESEDA</b>				
435	<i>neinvestiční příspěvek na činnost (včetně dotací od kraje)</i>	12 986,0	13 993,2	13 993 233,15	100,0
436	<i>Celkem</i>	<i>12 986,0</i>	<i>13 993,2</i>	<i>13 993 233,15</i>	<i>100,0</i>
437	<b>MĚSTSKÁ KNIHOVNA</b>				
438	<i>neinvestiční příspěvek na činnost (včetně dotace od kraje)</i>	11 361,0	12 806,0	12 806 000,00	100,0
439	<i>Celkem</i>	<i>11 361,0</i>	<i>12 806,0</i>	<i>12 806 000,00</i>	<i>100,0</i>
440	<b>OSTATNÍ ČINNOST V KULTUŘE</b>				
441	nákup materiálu	70,0	40,0	25 535,00	63,8
442	nákup služeb	100,0	34,0	31 829,00	93,6
443	věcné dary, pohoštění (Osobnost města, Královna KVM, Mateřinka...)	60,0	17,0	11 364,00	66,8
444	příspěvek DSO Královna věnných měst	30,0	45,0	45 000,00	100,0
445	činnost kronikáře	80,0	80,0	80 000,00	100,0
446	umělecko-historické a další odborné konzultace k Muzeu barokních soch	100,0	50,0	40 000,00	80,0
447	znalecké posudky soch - Muzeum barokních soch	80,0	40,0	0,00	0,0
448	expozece Muzea barokních soch - obměna expozece	500,0	610,0	582 186,00	95,4



	Název odboru - text	Rozpočet na rok 2019 v tis. Kč	Rozpočet upravený k 31.12.2019 v tis. Kč	Skutečnost k 31.12.2019 v Kč	% k RU
449	pojištění zapůjčených exponátů	230,0	225,0	177 872,00	79,1
450	znalecké posudky pro výkon státní správy památkové péče	150,0	150,0	145 030,00	96,7
451	nákup uměleckých děl - cyklus výstav	40,0	0,0	0,00	0,0
452	pamětní desky	10,0	0,0	0,00	0,0
453	informační tabulky k hrobům a památkovým objektům	200,0	150,0	48 642,00	32,4
454	projekt "Chrudim sobě 2019"	70,0	40,0	39 983,00	100,0
455	tematické akce	50,0	10,0	0,00	0,0
456	hudební festival Zlatá Pecka	500,0	0,0	0,00	0,0
457	doplnění betléma na vánoční trhy	20,0	75,0	74 667,00	99,6
458	Pantheon - desky se jmény starostů a čestných občanů města	100,0	24,0	22 385,00	93,3
459	podpora rozvoje cestovního ruchu	550,0	550,0	487 206,87	88,6
460	informační centrum - účastnický poplatek asociace IC	4,0	4,0	4 000,00	100,0
461	informační centrum - nákup zboží	180,0	180,0	173 232,20	96,2
462	informační centrum - sáčky na psí exkrementy	10,0	10,0	9 840,00	98,4
463	od Pardubického kraje na "činnost a provoz IC"		73,5	73 452,00	99,9
464	dotace a příspěvek na podporu rozvoje dětských dopravních hřišť		191,8	190 685,90	99,4
465	bronzové plastiky (vstup do radnice)		250,0	250 000,00	100,0
466	program RMPZ - dotace a spoluúčast (Ekosan, spol. s.r.o. na opravu fasády a restaurování průchodu domu čp. 43 ve Fortenské ulici)		311,0	311 000,00	100,0
467	<i>Celkem</i>	<b>3 134,0</b>	<b>3 160,3</b>	<b>2 823 909,97</b>	<b>89,4</b>
468	<b>GRANTY, OSTATNÍ DOTACE A PŘÍSPĚVKY</b>				
469	příspěvky na podporu sportu a tělovýchovy	2 300,0	2 300,0	2 298 300,00	99,9
470	kulturní dotace	700,0	700,0	698 131,20	99,7
471	poskytnutí grantů	200,0	200,0	186 129,00	93,1
472	příspěvky a dotace ostatním obč. sdružením	450,0	450,0	449 400,00	99,9
473	<b>PŘÍMÉ DOTACE celkem (řádky č. 474-488)</b>	<b>2 330,0</b>	<b>2 330,0</b>	<b>2 330 000,00</b>	<b>100,0</b>
474	<i>Altus, z.s.</i>	<i>100,0</i>	<i>100,0</i>	<i>100 000,00</i>	<i>100,0</i>
475	<i>Šance pro Tebe z.s.</i>	<i>450,0</i>	<i>450,0</i>	<i>450 000,00</i>	<i>100,0</i>
476	<i>Mama klub Chrudim z.s.</i>	<i>100,0</i>	<i>100,0</i>	<i>100 000,00</i>	<i>100,0</i>
477	<i>Rytmus Východní Čechy, o.p.s.</i>	<i>100,0</i>	<i>100,0</i>	<i>100 000,00</i>	<i>100,0</i>
478	<i>Centrum J. J. Pestalozziho, o.p.s.</i>	<i>450,0</i>	<i>450,0</i>	<i>450 000,00</i>	<i>100,0</i>
479	<i>Oblastní spolek ČČK Chrudim</i>	<i>100,0</i>	<i>100,0</i>	<i>100 000,00</i>	<i>100,0</i>
480	<i>Famí charita Chrudim</i>	<i>100,0</i>	<i>100,0</i>	<i>100 000,00</i>	<i>100,0</i>
481	<i>Vodní záchranná služba ČČK, pobočný spolek</i>	<i>30,0</i>	<i>30,0</i>	<i>30 000,00</i>	<i>100,0</i>
482	<i>SOPRE CR o. p. s.</i>	<i>100,0</i>	<i>100,0</i>	<i>100 000,00</i>	<i>100,0</i>
483	<i>MOMO Chrudim, o.p.s.</i>	<i>30,0</i>	<i>30,0</i>	<i>30 000,00</i>	<i>100,0</i>
484	<i>MaChr za Chrudim malebnou z.s.</i>	<i>100,0</i>	<i>100,0</i>	<i>100 000,00</i>	<i>100,0</i>
485	<i>Amalthea z.s.</i>	<i>70,0</i>	<i>70,0</i>	<i>70 000,00</i>	<i>100,0</i>
486	<i>Taneční klub BESTA Chrudim z.s.</i>	<i>50,0</i>	<i>50,0</i>	<i>50 000,00</i>	<i>100,0</i>
487	<i>MD dance studio Chrudim, z.s.</i>	<i>50,0</i>	<i>50,0</i>	<i>50 000,00</i>	<i>100,0</i>
488	<i>FK Chrudim, z.s. (dříve ERA-PACK)</i>	<i>500,0</i>	<i>500,0</i>	<i>500 000,00</i>	<i>100,0</i>
489	příspěvky a dary RM a ZM	230,0	480,0	380 340,00	79,2
490	Aeroklub ČR-Chrudim, z.s. - dotace na zabezpečení areálu letiště 2019	50,0	50,0	50 000,00	100,0
491	PRAGOBALON LAVA s.r.o. - neinvestiční dotace na VI. ročník akce "Balóny nad Chrudimí"	25,0	25,0	25 000,00	100,0
492	Oldřich Bujnoch, Topolská 739, Chrudim - neinvestiční dotace na akci "Chrudimská Pernštejn desítka" a "Svatováclavské vinobraní"	80,0	80,0	80 000,00	100,0
493	účelová dotace Římskokatolické farnosti arciděkanství Chrudim na stavebně historický průzkum - kostel Nanebevzetí Panny Marie (příprava na podání žádosti o dotaci z Norských fondů)	200,0	200,0	200 000,00	100,0
494	MLK Chrudim - účelová dotace na cyklus kulturních letních akcí "Bez nití/Odvázané léto na terasách"	60,0	60,0	60 000,00	100,0
495	účelová neinvestiční dotace pro Zlatá Pecka, z.s. na akci "festival Zlatá Pecka 2019"		500,0	500 000,00	100,0
496	účelová dotace pro MFK Chrudim, a.s. na zajištění činnosti MFK Chrudim		500,0	500 000,00	100,0
497	<i>Celkem</i>	<b>6 625,0</b>	<b>7 875,0</b>	<b>7 757 300,20</b>	<b>98,5</b>
498	<b>SPORTOVNÍ AREÁLY MĚSTA CHRUDIM, s.r.o.</b>				
499	dotace na provoz	22 345,0	22 865,4	22 865 410,00	100,0
500	dotace na nájem	500,0	500,0	500 000,00	100,0

Název odboru - text		Rozpočet na rok 2019 v tis. Kč	Rozpočet upravený k 31.12.2019 v tis. Kč	Skutečnost k 31.12.2019 v Kč	% k RU
501	investiční dotace na nákup univerzálního čistícího stroje na umělé povrchy	500,0	379,6	379 590,00	100,0
502	<i>Celkem</i>	23 345,0	23 745,0	23 745 000,00	100,0
503	<i>Celkem kultura</i>	57 451,0	61 579,5	61 125 443,32	99,3
504	<b><i>Celkem za Odbor školství, kultury, sportu a pam. péče</i></b>	<b>78 822,0</b>	<b>86 613,4</b>	<b>86 159 372,03</b>	<b>99,5</b>
505	<b>8 - Odbor investic</b>				
506	<b>CELOSPOLEČENSKÉ FUNKCE LESŮ</b>				
507	investiční dotace pro Městské lesy Chrudim, s.r.o. na "Rekonstrukce lesních cest v lokalitě Pohled a Rtenín IV. etapa"		661,0	660 044,45	99,9
508	informační tabule při vstupu do Rekreačních lesů Podhůra	150,0	357,2	199 725,00	55,9
509	<i>Celkem</i>	150,0	1 018,2	859 769,45	84,4
510	<b>SILNICE včetně MK</b>				
511	plošné výspravy místních komunikací	1 800,0	797,0	796 045,60	99,9
512	lokální výspravy místních komunikací, běžná údržba a rekonstrukce	3 000,0	3 000,0	2 998 791,64	100,0
513	rekonstrukce a oprava mostů, oprava a čištění uličních vpustí	3 100,0	3 230,7	2 653 739,05	82,1
514	stavební úpravy ul. K Presům	1 300,0	0,0	0,00	0,0
515	rekonstrukce ulice Na Kopci Chrudim - terénní úpravy	2 000,0	0,0	0,00	0,0
516	<i>Celkem</i>	11 200,0	7 027,7	6 448 576,29	91,8
517	<b>PROVOZ VEŘEJNÉ SILNIČNÍ DOPRAVY</b>				
518	oprava a rekonstrukce autobusových zastávek nespécifikované	100,0	100,0	42 338,00	42,3
519	vybudování nového autobusového přístřešku v ul. Malecká		229,0	0,00	0,0
520	<i>Celkem</i>	100,0	329,0	42 338,00	12,9
521	<b>OSTATNÍ ZÁLEŽITOSTI KOMUNIKACÍ</b>				
522	údržba a rekonstrukce chodníků, cyklostezek a parkovišť	3 000,0	2 630,0	2 608 457,26	99,2
523	výstavba cyklostezky ul. Dašická - část přejezd		46,0	45 980,00	100,0
524	rekonstrukce chodníku v ul. SNP - kruhový objezd Vlčnovská	300,0	300,0	280 502,43	93,5
525	rekonstrukce chodníků a VO v ulici Václavská, Chrudim	7 300,0	6 120,0	6 112 248,04	99,9
526	rozšíření zpevněných ploch v areálu MěÚ Chrudim, ul. Pardubická		630,6	630 506,00	100,0
527	<i>Celkem</i>	10 600,0	9 726,6	9 677 693,73	99,5
528	<b>ODVÁDĚNÍ ODPADNÍCH VOD</b>				
529	opravy, údržba a výstavba kanalizací nespécifikované	100,0	100,0	67 173,00	67,2
530	kanalizace Medlešice	11 000,0	0,0	0,00	0,0
531	<i>Celkem</i>	11 100,0	100,0	67 173,00	67,2
532	<b>ÚPRAVY DROBNÝCH VODNÍCH TOKŮ</b>				
533	náhon - běžná údržba a oprava	160,0	160,0	125 936,80	78,7
534	<i>Celkem</i>	160,0	160,0	125 936,80	78,7
535	<b>MATEŘSKÉ ŠKOLY</b>				
536	přírodní zahrada MŠ Valy: Cesta ke čtyřlístku.....	900,0	1 248,0	1 247 579,00	100,0
537	údržba a opravy hřišť a zahrad v mateřských školách	500,0	500,0	404 965,30	81,0
538	rekonstrukce, doplnění a výstavba hřišť v mateřských školách	460,0	150,0	72 289,00	48,2
539	rekonstrukce šatny, soc. zařízení a rozvodů MŠ Strojářů		600,0	583 638,78	97,3
540	oprava střechy a výměna střešní krytiny MŠ Sladkovského	2 000,0	1 963,0	1 961 969,80	99,9
541	rekonstrukce sociálních zařízení dětí MŠ Topol	850,0	1 810,0	1 809 681,99	100,0
542	řešení spodní vody budovy MŠ Svatopluka Čecha	1 400,0	139,0	138 968,50	100,0
543	<i>běžná údržba a rekonstrukce v zařízeních:</i>				
544	MŠ Strojářů + MŠ Medlešice	550,0	570,0	561 366,43	98,5
545	MŠ Svatopluka Čecha	350,0	370,0	367 795,10	99,4
546	MŠ Na Valech + MŠ Sladkovského	620,0	714,0	676 366,54	94,7
547	MŠ U Stadionu	400,0	345,0	291 317,14	84,4
548	MŠ Víta Nejedlého	250,0	345,0	288 882,14	83,7

	Název odboru - text	Rozpočet na rok 2019 v tis. Kč	Rozpočet upravený k 31.12.2019 v tis. Kč	Skutečnost k 31.12.2019 v Kč	% k RU
549	MŠ Dr. Malíka + MŠ Topol	450,0	358,0	348 595,25	97,4
550	<i>Celkem</i>	8 730,0	9 112,00	8 753 414,97	96,1
551	<b>ZÁKLADNÍ ŠKOLY</b>				
552	údržba a opravy hřišť a zahrad v základních školách	20,0	20,0	15 319,00	76,6
553	rekonstrukce hospodářského objektu ZŠ Dr. Malíka	10 400,0	10 400,0	10 394 522,25	99,9
554	rekonstrukce venkovního hřiště ZŠ Dr. Malíka	2 500,0	2 223,0	2 036 767,38	91,6
555	rekonstrukce sociálních zařízení ZŠ Husova	450,0	369,0	358 037,00	97,0
556	rekonstrukce sociálních zařízení u tělocvičen ZŠ U Stadionu	1 800,0	1 700,0	1 698 129,50	99,9
557	<i>běžná údržba a rekonstrukce v zařízeních:</i>				
558	ZŠ Husova + ZŠ Dr. Peška	675,0	640,0	548 919,80	85,8
559	ZŠ Školní náměstí + ZŠ Sladkovského	500,0	615,0	609 810,25	99,2
560	ZŠ U Stadionu	380,0	465,0	437 268,20	94,0
561	ZŠ Dr. Malíka	799,0	754,0	729 330,61	96,7
562	<i>Celkem</i>	17 524,0	17 186,0	16 828 103,99	97,9
563	<b>ZÁKLADNÍ UMĚLECKÁ ŠKOLA</b>				
564	běžná údržba a rekonstrukce	450,0	916,0	751 798,85	82,1
565	<i>Celkem</i>	450,0	916,0	751 798,85	82,1
566	<b>KINA</b>				
567	městské kino - běžná údržba a rekonstrukce	120,0	120,0	86 505,37	72,1
568	letní kino	70,0	70,0	10 787,40	15,4
569	<i>Celkem</i>	190,0	190,0	97 292,77	51,2
570	<b>ČINNOSTI KNIHOVNICKÉ</b>				
571	knihovny - běžná údržba a rekonstrukce	500,0	500,0	494 916,37	99,0
572	<i>Celkem</i>	500,0	500,0	494 916,37	99,0
573	<b>PAMÁTKY</b>				
574	Chrudimská beseda čp. 85 oprava předního a zadního venkovního schodiště	1 000,0	4 456,0	4 451 051,15	99,9
575	<i>běžná údržba a rekonstrukce v zařízeních:</i>				
576	zámek Medlešice	100,0	100,0	36 086,80	36,1
577	divadlo K. Pippicha	800,0	800,0	792 898,40	99,1
578	muzeum - Chrudimská beseda čp. 85	450,0	450,0	362 916,98	80,6
579	muzeum barokních soch	200,0	200,0	127 762,59	63,9
580	<i>opravy a rekonstrukce kulturních památek:</i>				
581	sochy, kašny a portály	150,0	150,0	0,00	0,0
582	hradby	100,0	100,0	13 915,00	13,9
583	stavební obnova hrobky rodiny Popperových		1 731,2	1 626 072,55	93,9
584	<i>Celkem</i>	2 800,0	7 987,2	7 410 703,47	92,8
585	<b>OBNOVA HODNOT MÍSTNÍHO KULTURNÍHO POVĚDOMÍ</b>				
586	opravy hrobů významných osobností	100,0	100,0	0,00	0,0
587	kamenný pomník ukřižovaného Krista ve Vlčnově		150,0	149 500,00	99,7
588	<i>Celkem</i>	100,0	250,0	149 500,00	59,8
589	<b>ZÁJMŮVÁ ČINNOST V KULTUŘE</b>				
590	Spolkový dům - běžná údržba a rekonstrukce	100,0	100,0	97 822,43	97,8
591	<i>Celkem</i>	100,0	100,0	97 822,43	97,8
592	<b>SPORTOVNÍ ZAŘÍZENÍ V MAJETKU OBCE</b>				
593	investiční dotace pro Sportovní areály města Chrudim, s.r.o. na výstavbu Skateparku Chrudim	5 500,0	6 600,0	6 600 000,00	100,0
594	investiční dotace pro Sportovní areály města Chrudim, s.r.o. na krytý plavecký bazén, rozšíření sauny o wellnes prvky II. etapa	1 000,0	1 800,0	1 800 000,00	100,0
595	<i>Celkem</i>	6 500,0	8 400,0	8 400 000,00	100,0

	Název odboru - text	Rozpočet na rok 2019 v tis. Kč	Rozpočet upravený k 31.12.2019 v tis. Kč	Skutečnost k 31.12.2019 v Kč	% k RU
596	<b>VYUŽITÍ VOLNÉHO ČASU DĚTÍ A MLÁDEŽE</b>				
597	běžná údržba stávajících dětských hřišť	750,0	750,0	624 776,00	83,3
598	rekonstrukce, výstavba a doplnění dětských hřišť	2 000,0	2 000,0	1 913 631,02	95,7
599	Dům dětí a mládeže - běžná údržba a rekonstrukce	300,0	285,0	98 388,00	34,5
600	údržba hřiště a zahrady v DDM	50,0	50,0	48 926,56	97,9
601	rekonstrukce střechy a výměna krytiny DDM	3 000,0	2 677,0	2 676 644,48	100,0
602	vybudování nového ústředního topení DDM - projektová dokumentace	50,0	0,0	0,00	0,0
603	<i>Celkem</i>	<i>6 150,0</i>	<i>5 762,0</i>	<i>5 362 366,06</i>	<i>93,1</i>
604	<b>BYTOVÉ HOSPODÁŘSTVÍ</b>				
605	stavební úpravy střechy čp. 44 ul. Filištínská	1 700,0	0,0	0,00	0,0
606	<i>Celkem</i>	<i>1 700,0</i>	<i>0,0</i>	<i>0,00</i>	<i>0,0</i>
607	<b>VEŘEJNÉ OSVĚTLENÍ</b>				
608	rekonstrukce, doplnění a oprava veřejného osvětlení nespecifikovaně	400,0	563,0	552 398,13	98,1
609	<i>Celkem</i>	<i>400,0</i>	<i>563,0</i>	<i>552 398,13</i>	<i>98,1</i>
610	<b>POHŘEBNICTVÍ</b>				
611	opravy hřbitovů	100,0	100,0	49 591,00	49,6
612	<i>Celkem</i>	<i>100,0</i>	<i>100,0</i>	<i>49 591,00</i>	<i>49,6</i>
613	<b>KOMUNÁLNÍ SLUŽBY A ÚZEMNÍ ROZVOJ</b>				
614	projekty, průzkumy, technické pomoci obecné, příprava inv. akcí	3 000,0	3 105,0	2 582 273,51	83,2
615	opravy a údržba majetku nespecifikovaně, nákup drobného dlouhodobého majetku	200,0	200,0	130 196,00	65,1
616	terminál veřejné dopravy Chrudim - PD	5 000,0	3 000,0	2 054 371,49	68,5
617	revitalizace ramene drobného toku v Chrudimi - Střelnice	8 700,0	13 243,8	13 243 733,21	100,0
618	oprava přejezdové zabezp. signalizace v ul. Průmyslová přes vlečku		217,0	191 749,18	88,4
619	<i>Celkem</i>	<i>16 900,0</i>	<i>19 765,8</i>	<i>18 202 323,39</i>	<i>92,1</i>
620	<b>PÉČE O VZHLED OBCÍ A VEŘ. ZELENĚ</b>				
621	shoz havraních hnízd	230,0	195,0	194 400,00	99,7
622	údržba, opravy a rekonstrukce odpočinkových míst	200,0	200,0	106 101,00	53,1
623	údržba trávníků	5 976,0	5 756,0	5 307 506,16	92,2
624	údržba živých plotů	535,0	535,0	484 427,45	90,5
625	údržba stromů a keřových skupin	1 800,0	1 835,0	1 801 948,12	98,2
626	údržba mobilních nádob a záhonů	805,0	1 025,0	827 151,36	80,7
627	výsadby stromů a keřů	300,0	300,0	293 226,61	97,7
628	údržba pozemků nezajištěných smluvně	200,0	200,0	97 260,28	48,6
629	Klášteří zahrady	280,0	280,0	279 772,41	99,9
630	Městský park	130,0	130,0	130 013,00	100,0
631	následná údržba regionálního biocentra (RBC) 1950 Habrov	170,0	170,0	146 935,55	86,4
632	aktualizace projektu "Péče o stromy"	170,0	0,0	0,00	0,0
633	park Republiky	40,0	40,0	39 882,33	99,7
634	zámecký park Medlešice	40,0	40,0	36 600,60	91,5
635	park Střelnice	50,0	50,0	47 792,15	95,6
636	Michalský park	50,0	50,0	49 896,00	99,8
637	rezerva - městský sad Větrník	1 500,0	0,0	0,00	0,0
638	<i>Celkem</i>	<i>12 476,0</i>	<i>10 806,0</i>	<i>9 842 913,02</i>	<i>91,1</i>
639	<b>ČINNOST MÍSTNÍ SPRÁVY</b>				
640	údržba, opravy a rekonstrukce vnějších plášťů budov užívaných MěÚ	150,0	50,0	40 479,50	81,0
641	<i>Celkem</i>	<i>150,0</i>	<i>50,0</i>	<i>40 479,50</i>	<i>81,0</i>
642	<b>Celkem za Odbor investic</b>	<b>108 080,0</b>	<b>100 049,5</b>	<b>94 255 111,22</b>	<b>94,2</b>
643	<b>9 - Odbor správní</b>				
644	Komise pro občanské záležitosti	115,0	115,0	97 786,68	85,0

	Název odboru - text	Rozpočet na rok 2019 v tis. Kč	Rozpočet upravený k 31.12.2019 v tis. Kč	Skutečnost k 31.12.2019 v Kč	% k RU
645	volby do EP		856,0	720 828,10	84,2
646	ošatné	160,0	168,0	167 000,00	99,4
647	<b>Celkem za Odbor správní</b>	<b>275,0</b>	<b>1 139,0</b>	<b>985 614,78</b>	<b>86,5</b>
648	<b>10 - Odbor životního prostředí</b>				
649	<b>OCHRANA OVZDUŠÍ A NAKLÁDÁNÍ S ODPADY</b>				
650	monitoring ovzduší (provoz analyzátorů na území města)	130,0	130,0	72 999,65	56,2
651	černé skládky (likvidace černých skládek)	170,0	771,7	717 157,51	92,9
652	ekologická výchova	110,0	110,0	104 108,00	94,6
653	certifikace EMAS	20,0	20,0	20 000,00	100,0
654	regulace holubů, likvidace invazních druhů rostlin	80,0	80,0	0,00	0,0
655	výkon státní správy - posudky, rozborů, týraná zvířata ...	360,0	360,0	133 088,01	37,0
656	monitoring starých ekologických zátěží	20,0	20,0	0,00	0,0
657	kalamitní stav v lesích (kúrovec, nezalesněné holiny)	15,0	15,0	0,00	0,0
658	separace odpadů	40,0	40,0	0,00	0,0
659	předcházení vzniku odpadů	60,0	60,0	0,00	0,0
660	lesní hospodářská osnova		1 313,3	1 313 334,00	100,0
661	<b>Celkem za Odbor životního prostředí</b>	<b>1 005,0</b>	<b>2 920,0</b>	<b>2 360 687,17</b>	<b>80,8</b>
662	<b>11 - Odbor dopravy</b>				
663	provozování MHD	9 150,0	9 150,0	8 929 967,16	97,6
664	znalecké posudky	300,0	500,0	394 284,93	78,9
665	svědečné a tlumočné	10,0	10,0	0,00	0,0
666	pronájem plochy na zkoušku žadatelů o řidičské oprávnění	40,0	40,0	0,00	0,0
667	měření rychlosti vozidel	700,0	480,0	0,00	0,0
668	příspěvek Pardubickému kraji na provoz cyklobusu		20,0	20 000,00	100,0
669	doplatek ekopoplatku za prosinec 2018			6 000,00	
670	<b>Celkem za Odbor dopravy</b>	<b>10 200,0</b>	<b>10 200,0</b>	<b>9 350 252,09</b>	<b>91,7</b>
671	<b>12 - Stavební odbor</b>				
672	prostředky na výkon státní správy (posudky, řešení havárií)	60,0	60,0	0,00	0,0
673	<b>Celkem za Stavební odbor</b>	<b>60,0</b>	<b>60,0</b>	<b>0,00</b>	<b>0,0</b>
674	<b>13 - Obecní živnostenský úřad</b>				
675	<b>Celkem za Obecní živnostenský úřad</b>	<b>0,0</b>	<b>0,0</b>	<b>0,00</b>	<b>0,0</b>
676	<b>15 - Odbor sociálních věcí</b>				
677	<b>OSTATNÍ VÝDAJE ODBORU</b>				
678	sociální prevence	210,0	220,0	145 910,57	66,3
679	komunitní plánování	60,0	60,0	56 856,69	94,8
680	provoz městské noclehárny	161,0	161,0	161 000,00	100,0
681	jednorázové mimořádné výdaje (občané města v krizi, např. živelné pohromy)	60,0	60,0	0,00	0,0
682	neinvestiční dotace pro Centrum J. J. Pestalozziho o.p.s.	1 400,0	1 400,0	1 400 000,00	100,0
683	dotiční program na podporu sociální oblasti - příspěvky pro pobytová zařízení (občané Chrudimě)	370,0	370,0	344 500,00	93,1
684	dotiční program na podporu neziskového sektoru v sociálních službách	400,0	300,0	300 000,00	100,0
685	dotace EU - "Systémová podpora sociální práce v obcích"	312,0	1 219,5	1 181 931,32	96,9
686	dotace EU - "Efektivní řízení sítě služeb pro ohrožené děti v ORP"	277,0	2 416,3	2 388 342,58	98,8
687	výživné (vratka do státního rozpočtu)			700,00	
688	<b>Celkem</b>	<b>3 250,0</b>	<b>6 206,8</b>	<b>5 979 241,16</b>	<b>96,3</b>
689	<b>CENTRUM SOCIÁLNÍCH SLUŽEB A POMOCI</b>				
690	neinvestiční příspěvek na činnost (včetně dotace od MPSV)	19 439,0	24 010,0	24 010 000,00	100,0
691	<b>Celkem</b>	<b>19 439,0</b>	<b>24 010,0</b>	<b>24 010 000,00</b>	<b>100,0</b>



	Název odboru - text	Rozpočet na rok 2019 v tis. Kč	Rozpočet upravený k 31.12.2019 v tis. Kč	Skutečnost k 31.12.2019 v Kč	% k RU
692	<b>Celkem za Odbor sociálních věcí</b>	<b>22 689,0</b>	<b>30 216,8</b>	<b>29 989 241,16</b>	<b>99,2</b>
693	<b>Orgán obce</b>				
694	<b>MĚSTSKÁ POLICIE</b>				
695	oděv, obuv	250,0	243,0	241 401,00	99,3
696	dlouhodobý drobný hmotný (investiční) majetek	80,0	61,0	39 491,00	64,7
697	nákup materiálu	90,0	110,0	85 783,25	78,0
698	pohonné hmoty, mazadla, oleje	180,0	180,0	155 084,20	86,2
699	služby telekomunikací a radiokomunikací	1,2	1,2	278,67	23,2
700	pojištění osob	26,0	26,0	20 790,00	80,0
701	školení, vzdělávání	75,0	195,0	170 275,00	87,3
702	nákup služeb (vč. služeb týkajících se informačních a komunikačních tech.)	120,0	120,0	109 628,70	91,4
703	opravy a udržování	100,0	127,0	108 207,78	85,2
704	platby daní a poplatků, nákup kolků	10,0	10,0	6 200,00	62,0
705	knihy, učební pomůcky, tisk	8,0	3,0	520,00	17,3
706	pojištění služebních vozů	55,0	35,0	26 760,00	76,5
707	údržba, servis a obnova kamerového systému	600,0	365,0	363 145,70	99,5
708	údržba a servis pultu centrální ochrany	100,0	70,0	33 880,00	48,4
709	cestovné	22,0	41,2	40 840,00	99,1
710	služby pošt	3,0	3,0	1 082,00	36,1
711	ochranné pomůcky	25,0	25,0	9 881,00	39,5
712	potraviny - ochranné nápoje	3,0	3,0	2 697,00	89,9
713	léky a zdravotnický materiál	5,0	5,0	1 197,00	23,9
714	nájemné	15,0	17,0	12 750,00	75,0
715	stroje, přístroje a zařízení	0,0	135,0	134 709,30	99,8
716	dopravní prostředek - nákup služebního vozidla vč. příslušenství	500,0	500,0	499 747,00	99,9
717	<b>Celkem za MĚSTSKOU POLICII</b>	<b>2 268,2</b>	<b>2 275,4</b>	<b>2 064 348,60</b>	<b>90,7</b>
718	<b>VÝDAJE CELKEM</b>	<b>488 877,8</b>	<b>541 672,5</b>	<b>508 475 470,81</b>	<b>93,9</b>

# KOMENTÁŘ K ROZBORŮM HOSPODAŘENÍ K 31.12. 2019

## ODBOR INVESTIC

### **1037-CELOSPOLEČENSKÉ FUNKCE LESŮ**

#### ***Informační tabule při vstupu do Rekreačních lesů Podhůra***

Město Chrudim obdrželo dotaci na akci z Pardubického kraje. U vstupu do Rekreačních lesů Podhůra bylo vyrobeno a nainstalováno 5 ks informačních tabulí. Dne 14. 5. 2019 bylo slavnostně otevřeno.

#### ***Investiční dotace pro Městské lesy Chrudim, s.r.o. na akci „Rekonstrukce lesních cest v lokalitě Pohled a Rtenín, IV. etapa“***

V lokalitě Dubina mezi Habrovkou a Palučinami došlo v dubnu – červnu 2019 k rekonstrukci lesnické infrastruktury v lesích vlastněných městem Chrudim v celkové délce cca 665 m, šíře 3,5 m, vč. zlepšení kvality lesní cesty z kategorie 3L a 2L. Akce Městských lesů Chrudim byla financována dotací z Programu rozvoje venkova ČR a z dotace města Chrudim.

### **2212-SILNICE včetně MK**

#### ***Plošné výspravy místních komunikací***

Byla provedena plošná oprava MK včetně vybudování nové uliční vpusti v ul. Rooseveltova před hotelem Centrál a oprava střední části v ul. Na Šancích v ploše cca 460 m<sup>2</sup>.

#### ***Lokální výspravy místních komunikací, běžná údržba***

Byly provedeny opravy výmolů v komunikacích formou výtluků nebo řezů např. v ul. Malecká, Družstevní, Svatopluka Čecha, Zahradní, opravy žulových nebo betonových obrub např. v ul. Na Ostrově, Víta Nejedlého, Olbrachtova. Byly provedeny opravy uliční vpusti v ul. U Valchy, Škroupova, Požárníků, V Tejnecku a Česká, dále zábradlí u kruhového objezdu v ul. Pardubická a sloupky v ul. Široká. Nově byly instalovány sloupky na parkoviště u finančního úřadu a v ul. Topolská.

#### ***Údržba mostů, oprava a čištění uličních vpustí, havárie MK***

Byla provedena oprava a nátěr zábradlí na lávkách a mostech. Bylo provedeno provizorní zprovoznění lávky L 07 v ulici Široká. Byly provedeny statické výpočty zatížitelnosti a diagnostické průzkumy u mostu M 08 v ul. Tovární, u mostu M 34 v ul. Malecká. Další průzkumy na jednotlivé mosty a lávky se postupně zadávají. Dále byla provedena studie na zvýšení únosnosti mostu M 15 v ul. Na Kopanici. Řešením se zvýší únosnost mostu na 7,5 t.

#### ***Stavební úpravy ulice k Presům***

Proběhlo výběrové řízení na dodavatele stavby, ve kterém byly nabídnuté ceny vyšší o 32 % než cena vyprojektovaná. Na tomto základě bylo výběrové řízení zrušeno.

#### ***Rekonstrukce ulice Na Kopci – terénní úpravy***

Na základě požadavku vedení města týkající se prověření možnosti nové šíře komunikace (6 m) byly ostatní práce pozastaveny. Tento nový návrh byl projednán s občany dané lokality, kteří s ním nesouhlasili. Dále byla na pokyn vedení města pozastavena realizace přeložky distribučního zařízení určeného k dodávce el. energie. Po jednání se zástupci společnosti ČEZ bylo v závěru roku domluveno pokračování spolupráce na přeložce a stanoven postup prací. Z tohoto důvodu se uvedené práce posunují k realizaci na rok 2020.

### **2219-OSTATNÍ ZÁLEŽITOSTI KOMUNIKACÍ**

#### ***Údržba a rekonstrukce chodníků, cyklostezek a parkovišť***



Byly opraveny chodníky v ul. U Stadionu, Husova, dále cyklostezka Čáslavská a ke Slatiňanům. Vyměněn povrch u chodníků v ul. Palackého třída, Opletalova a Dr. Václava Peška, Na Rozhledně a Jabloňová. Bylo opraveno parkoviště Palackého třída před „Borznou“, U Valchy, Školní náměstí, Dr. Václava Peška.



### ***Rekonstrukce chodníku v ul. SNP-Vlčnovská***

V rámci stavby ŘSD s názvem "I/17 Chrudim, přestavba dočasné Okružní křižovatky silnic I/17 a III/3589 na trvalou" koordinovalo město Chrudim s ŘSD společně rekonstrukci chodníku (stavební objekt SO 102 uvedené stavby) navazující na tuto stavbu. Rekonstrukce chodníku je v rozsahu ul. SNP - Vlčnovská, Chrudim v úseku od oblouku do ul. Vlčnovská až za autobusovou zastávku.

### ***Rekonstrukce chodníků a VO v ulici Václavská, Chrudim***

Stavba byla zahájena 1. 4. 2019, v současné době jsou provedeny dvě etapy a zhotovitel pracuje na třetí – střední etapě stavby. Jedná se o rekonstrukci chodníků a veřejného osvětlení v dané ulici ve směru vpravo v úseku za sjezdem k obchodnímu domu Penny Marketu po nasvětlený přechod pro chodce. Celková délka upravovaných chodníků je přibližně celkem 730 m. V celkové délce budou chodníkové plochy zhotoveny v šířce 2 m. Odvodnění bude zajištěno příčným a podélným sklonem do stávajících uličních vpustí. Cílem projektu je zvýšení bezpečnosti chodců, uzpůsobení potřebám osob s omezenou schopností pohybu a orientace a zlepšení osvětlení dopravního prostoru za současného snížení energetické náročnosti veřejného osvětlení. Tato stavba je realizována pomocí dotačního titulu s názvem „MAS Chrudimsko – IROP – Rozvoj a podpora udržitelné mobility“.

### ***Výstavba cyklostezky Dašická***

Jedná se o doplatek akce, která byla realizována v roce 2018. Zkušební provoz Drážního úřadu Praha byl zahájen 30. 7. 2018 a byl ukončen 31. 1. 2019. Následně proběhla kolaudace části týkající se Drážního úřadu Praha.

### ***Rozšíření zpevněných ploch v areálu MěÚ Chrudim, ul. Pardubická***

V měsíci květnu byla ukončena stavba "Rozšíření stávajících zpevněných ploch v areálu MěÚ Chrudim v ulici Pardubická" na pozemcích města Chrudim. Bylo vybudováno 8 nových parkovacích míst.

## **2221-PROVOZ VEŘEJNÉ SILNIČNÍ DOPRAVY**

### ***Oprava a rekonstrukce autobusových zastávek nespecifikovaně***

V průběhu roku 2019 došlo z důvodu havarijního stavu k provizornímu oplocení autobusové zastávky s novinovým stánkem v ulici Malecká a autobusové zastávky Chrudim - Píšťovy. Následně byl na zastávku Chrudim - Píšťovy vypracován statický posudek a projektová dokumentace bouracích prací.

### ***Demolice podsklepené autobusové zastávky s novinovým stánkem v ulici Malecká vč. přípojek***

#### ***Vybudování nového autobusového přístřešku v ulici Malecká***

Proběhlo výběrové řízení na dodavatele demolice a vybudování nového autobusového přístřešku. Nejnižší zasláná cenová nabídka byla o 10 % větší než alokované prostředky a na tomto základě bylo výběrové řízení zrušeno. Následně výrobní výbor doporučil provést provizorní opravy pro znovuotevření zastávky a vypracování nového posudku.

## **2321-ODVÁDĚNÍ ODPADNÍCH VOD**

### ***Opravy, údržba a výstavba kanalizací nespecifikovaně***

Ve Vestci došlo k pročištění části dešťové kanalizace, vč. navazujícího příkopu a k sanaci části potrubí. Jednalo se o opravu netěsného spoje na dešťové kanalizaci u opěrné zdi, pod p.č. 239, spočívající ve vsunutí nové PVC trubky DN 400 do trubky DN 500 a v zatěsnění spoje trub PVC a beton DN 400 pomocí sanační vložky.

### ***Kanalizace Medlešice***

V průběhu roku 2019 byly ze strany Odboru územního plánu a regionálního rozvoje a vedení města Chrudim prověřovány alternativy odkanalizování místní části Medlešice. Odbor investic připravil výběrové řízení na Pasport stávající kanalizace v místní části Medlešice, které bylo z důvodu vysoké ceny zrušeno.

## **2333-ÚPRAVY VODNÍCH TOKŮ**

### ***Náhon –běžná údržba a oprava***

Celý rok byla prováděna pravidelná manipulace se stavbami na vodním díle, regulace nátoků z řeky Chrudimky, odstraňování nežádoucích staveb ve vodním toku, průběžná úprava konkáv a brodů, redukce bylinné vegetace, opravy koryta a vodních staveb na jižní větvi náhonu.

## **3111-MATEŘSKÉ ŠKOLY**

### ***Údržba a opravy hřišť a zahrad v mateřských školách***

Byla provedena hlavní roční kontrola prvků v zahradách a čtyři kontroly čtvrtletní. Proběhly opravy stávajících prvků dle výsledků roční kontroly dětských hřišť v MŠ, výměna písku v pískovištích, nátěry konstrukcí pískovišť, úpravy dopadových ploch pod prvky.

### ***Rekonstrukce, doplnění a výstavba hřišť v MŠ***

Do zahrady MŠ Strojařů a Medlešice byl doplněn malý dětský lanový park, do zahrady MŠ Strojařů byly doplněny herní prvky pro autistické děti.

### ***Přírodní zahrada MŠ Valy: Cesta ke čtyřlístku.....***

Z části zahrady MŠ byla vytvořena přírodní zahrada, z části výuková – jsou zde terénní nerovnosti a různé způsoby k jejich překonávání. Zahrada byla doplněna o ohniště, záhony z akátového dřeva a zápleťových plůtků, doplněny keře s jedlými plody a základní druhy ovocných stromů, do zahrady byly dodány kompostéry.

### ***Rekonstrukce šatny, sociálního zařízení a rozvodů MŠ Strojařů***

Během jara byla dokončena rekonstrukce včetně uvedení do provozu.



Jednalo se o kompletní rekonstrukci dvou oddělení včetně přilehlých místností (šatny, sociálky dětí). Vyměnily se komplet veškeré rozvody vody, kanalizace, topení, obklady, dlažby.



### ***Oprava střechy a výměna střešní krytiny MŠ Sladkovského***

V průběhu prázdnin se opravila střecha na školce. Oprava zahrnovala výměnu střešní krytiny, opravu a výměnu poškozených trámů krovu, odstranění podlahy na půdě, výměnu poškozených stropních trámů, zateplení podlahy půdy foukanou izolací a provedení nové podlahy půdy.



### ***Rekonstrukce sociálních zařízení dětí MŠ Topol***

Rekonstrukcí prošly obě sociální zařízení dětí, kdy se odstranily původní obklady stěn, podlahy a podhledy. Provedly se nové rozvody vody a kanalizace, upravila se stávající dispozice, aby vzniklo i sociální zázemí pro zaměstnance. Následně byly provedeny nové omítky, podlahy a podhledy. Nakonec se obložily stěny a podlahy a osadily nové zařizovací předměty.

### ***MŠ Svatopluka Čecha – solná jeskyně***

Akce se týká vybudování solné jeskyně v herně dětí v přízemí školky. Po projednání s vedením školky a odborem školství se rozhodlo, že solnou jeskyni bude financovat jak školka, tak i město dohromady. Finanční prostředky školky na provedení vestavby solné jeskyně byly Zastupitelstvem v září převedeny na OIN ve výši 650.000 Kč. Původní myšlenka provedení výběrového řízení na zhotovitele celé akce byla pozastavena, protože by těžko dodavatel doložil reference, které by obsahovaly jak stavební, tak i dodavatelskou referenci na jeskyni. V roce 2019 se zvláště provedla stavební připravenost a na začátku roku 2020 bude zadáno výběrové řízení týkající se pouze dodání vestavby solné jeskyně. Na základě výše uvedeného budou finanční prostředky tj. 650.000 Kč převedeny do rozpočtu na rok 2020. Navíc se jedná o prostředky poskytnuté školkou.

### ***Řešení spodní vody budovy MŠ Svatopluka Čecha***

Plánovaná akce se týká vyřešení problému se spodní vodou, která vzlíná do suterénu objektu školky. V současné době se voda odčerpává kalovým čerpadlem z jímky v podlaze sklepa. Po provedení hydrogeologického průzkumu se zadalo zpracování projektové dokumentace, která vychází z průzkumu a požadavků města. Projektovou dokumentaci zpracovává DI PROJEKT s.r.o. Pardubice. Na základě

komplikovaného projednávání se správci sítí je Povolení o čerpání vody posunuto na rok 2020. V I. čtvrtletí roku 2020 bude zadáno výběrové řízení na zhotovitele stavby.

Běžná údržba a rekonstrukce v zařízeních:

#### ***MŠ Strojařů + MŠ Medlešice***

V průběhu roku se přidělené finanční prostředky využily na běžnou údržbu, provedení nutných oprav a požadavky provozovatele, dále k zajištění pravidelných revizí.

#### ***MŠ Svatopluka Čecha***

V průběhu roku se přidělené finanční prostředky využily na běžnou údržbu, provedení nutných oprav a požadavky provozovatele, dále k zajištění pravidelných revizí.

#### ***MŠ Na Valech + MŠ Sladkovského***

V průběhu roku se přidělené finanční prostředky využily na běžnou údržbu, provedení nutných oprav a požadavky provozovatele, dále k zajištění pravidelných revizí. Opravila se porucha na kanalizaci z objektu čp. 182 v prostoru zahrady.

#### ***MŠ U Stadionu***

V průběhu roku se přidělené finanční prostředky využily na běžnou údržbu, provedení nutných oprav a požadavky provozovatele, dále k zajištění pravidelných revizí. Dále se prováděly přípravy na stěhování školky do náhradních prostor a odpojovala se zařízení v hospodářském objektu.

#### ***MŠ Víta Nejedlého***

V průběhu roku se přidělené finanční prostředky využily na běžnou údržbu, provedení nutných oprav a požadavky provozovatele, dále k zajištění pravidelných revizí. Provedlo se čištění kanalizačního potrubí v areálu školky, které bylo zaneseno sedimentem.

#### ***MŠ Dr. Malíka + MŠ Topol***

V průběhu roku se přidělené finanční prostředky využily na běžnou údržbu, provedení nutných oprav a požadavky provozovatele, dále k zajištění pravidelných revizí. Vyměnila se část oplocení zahrady školky a vyměnila se řídicí jednotka v prostoru výměníku pro ohřev TUV.

### **3113-ZÁKLADNÍ ŠKOLY**

#### ***Údržba a opravy hřišť a zahrad v základních školách***

Byla provedena hlavní roční kontrola prvků v zahradách a dvě kontroly čtvrtletní.

#### ***Rekonstrukce hospodářského objektu ZŠ Dr. Malíka***



Během prázdnin byla dokončena rozsáhlá rekonstrukce hospodářského objektu, kde se vyměnila stávající okna za nová plastová, provedla se kompletní rekonstrukce školní kuchyně včetně přílehlých skladů. Udělaly se nové rozvody vody, kanalizace a osadila se nová vzduchotechnika pro kuchyň a jídelnu.



#### ***Rekonstrukce venkovního hřiště ZŠ Dr. Malíka***

Během měsíce října byla dokončena rekonstrukce venkovního hřiště, kde se odstranil původní povrch až na podkladní beton, následně se provedl nový základ pro osazení nových stožárů na ochrannou síť, opravily se původní betonové stěny na tenis, vyměnilo se oplocení a natáhly se nové ochranné sítě. Následně se položil nový umělý povrch včetně lajnování. Nakonec se osadily nové prvky hřiště tj. tenisové sítě, sedačky rozhodčích, sloupy s koši na basketbal.

#### ***Rekonstrukce sociálních zařízení ZŠ Husova***

V přízemí školy se upravily stávající místnosti tak, aby vznikla nově hygienická místnost pro dívky a jeden bezbariérový záchod pro vozíčkáře.



### ***Rekonstrukce sociálních zařízení u tělocvičen ZŠ U Stadionu***

Stávající šatny a umývárny v přízemí a patře u tělocvičen prošly kompletní rekonstrukcí tj. nové rozvody vody, kanalizace, elektroinstalace, nové obložení stěn a podlahy. Dále byly osazeny nové zařizovací předměty.

Běžná údržba a rekonstrukce v zařízeních:

#### ***ZŠ Husova + ZŠ Dr. Peška***

V průběhu roku se přidělené finanční prostředky využily na běžnou údržbu, provedení nutných oprav a požadavky provozovatele, dále k zajištění pravidelných revizí.

#### ***ZŠ Školní náměstí + ZŠ Sladkovského***

V průběhu roku se přidělené finanční prostředky využily na běžnou údržbu, provedení nutných oprav a požadavky provozovatele, dále k zajištění pravidelných revizí.

#### ***ZŠ U Stadionu***

V průběhu roku se přidělené finanční prostředky využily na běžnou údržbu, provedení nutných oprav a požadavky provozovatele, dále k zajištění pravidelných revizí.

#### ***ZŠ Dr. Malíka***

V průběhu roku se přidělené finanční prostředky využily na běžnou údržbu, provedení nutných oprav a požadavky provozovatele, dále k zajištění pravidelných revizí. Upravovaly se místnosti pro následné nastěhování dětí z MŠ U Stadionu.

### **3231-ZÁKLADNÍ UMĚLECKÁ ŠKOLA**

Běžná údržba a rekonstrukce v zařízeních:

V průběhu roku se přidělené finanční prostředky využily na běžnou údržbu, provedení nutných oprav a požadavky provozovatele, dále k zajištění pravidelných revizí. Spolufinancovalo se osazení další části vysoušecího zařízení pro snížení vlhkosti v obvodových stěnách suterénu školy.

### **3313-KINA**

#### ***Městské kino***

Pravidelné revize, běžná údržba.

#### ***Letní kino***

V areálu proběhlo sekání nové plochy v prostoru za plátnem, chemické ošetření prostoru pod lavičkami, vyřezání náletových dřevin.

### **3314-ČINNOSTI KNIHOVNICKÉ**

#### ***Městská knihovna***

V průběhu roku se přidělené finanční prostředky využily na běžnou údržbu, provedení nutných oprav a požadavky provozovatele, dále k zajištění pravidelných revizí. Dále se vyměnila stropní svítidla za nová úspornější tělesa a následně probíhalo malování vnitřních prostor.

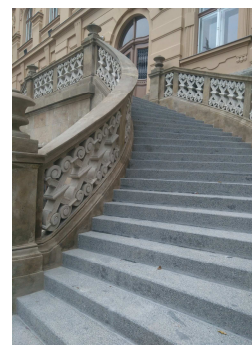
### **3322-PAMÁTKY**



#### ***Chrudimská beseda čp. 85 oprava předního a zadního venkovního schodiště***

V průběhu prázdnin prošlo opravou zadní schodiště, kde se restaurátorsky zajistily jednotlivé prvky kamenného zábradlí, vyrovnaly žulové stupně schodiště a upravil se vnitřní prostor pod schodištěm (stěny, podlaha, rozvody elektro). Dále se opravilo přední schodiště, kde se

odstranily žulové stupně a provedly se nové základy pod stupně včetně základů pro boční stěny nájezdových ramp. Stupně se osadily a vyrovnaly zpět, přezdily se opěrné zídky nájezdových ramp a předláždily se rampy a prostor před schodištěm.





### **Stavební úpravy hrobky rodiny Popperových**

Staveniště bylo předáno koncem června 2019. Stavební obnova hrobky rodiny Popperových zahrnovala demontáž provizorního dřevěného zastřešení, ubourání nosného pilíře brány zadního vchodu hřbitova, odizolování, vyzdění z betonových nenasákavých cihel a zhotovení nového teraca.



Původní onyxové podhledové desky byly vyjmuty, a jelikož byly z větší části popraskané, bylo rozhodnuto o jejich výměně. Za pomoci jeřábu byly demontovány tři vrchní nosníky, následně i svislý nosník. Byla odhalena betonová nosná konstrukce a původní odvodnění bylo nahrazeno novým, podhledový rošt byl doplněn a vyrovnán. Na hrobových místech byla provedena hydroizolační stěrka, bronzové písmo bylo vyčištěno, ulomené části noritových bloků byly přilepeny a spáry vyretušovány. Nové onyxové desky byly osazeny do roštu, proběhla montáž střešní konstrukce a osazení skel s drátěnou vložkou. Přibyly repliky kazetových luceren a nové parapetní desky ze švédské žuly (noritu). Reliéf byl restaurován, včetně doplnění chybějících částí figur. Na závěr proběhlo čištění. Město Chrudim na uvedenou akci obdrželo dotaci z Pardubického kraje a také od Ministerstva kultury ČR.

Běžná údržba a rekonstrukce v zařízeních:

#### **Zámek Medlešice**

Byly provedeny pravidelné revize a běžná údržba.

#### **Divadlo K. Pippicha**

Probíhala běžná údržba, akutní opravy, revize a odstraňování zjištěných závad. Došlo k opravám obkladů na WC pro invalidy, k přebroušení, vytmelení a nalakování parket v sále nad hlavním vstupem, k doplnění obložení stěn z prodyšných latí a obkladu z mořeného buku v divadelním klubu. Významnou akcí bylo též nahrazení dožilých a částečně nefunkčních koncových prvků intercom systému, které slouží pro dorozumívání inspicienta se zvukaři, osvětlovači a šatnou.

#### **Muzeum - Chrudimská beseda čp. 85**

Byly provedeny pravidelné revize a běžná údržba. Vymaloval se prostor restaurace a zajistily se závady na rozvodech vody.

#### **Muzeum barokních soch**

Probíhala pouze běžná údržba, akutní opravy, revize a odstraňování drobných zjištěných závad.

#### **Hradby**

Byla provedena likvidace následků vandalizmu v ulici Na Kopanici. Odstranění nápisů na tarasních zdech a zídce.

### **3326-OBNOVA HODNOT MÍSTNÍHO KULT. POVĚDOMÍ**

#### ***Kamenný pomník ukřižovaného Krista ve Vlčnově***

Od června do konce srpna 2019 proběhlo restaurování kamenného pomníku ukřižovaného Krista ve Vlčnově. Kovové oplocení bylo demontováno, otryskáno a nově natřeno antikorozi barvou. Kamenný sokl byl rozebrán, přeosazen a dožilé pískovcové kvádry soklu byly nahrazeny. Došlo k odstranění příčin degradace kamenného materiálu, zpevnění trhlin, oživení výtvarné hodnoty



sochařského díla, chybějící části figury byly doplněny. Závěrem proběhla hydrofobizace. Město Chrudim na uvedenou akci obdrželo dotaci z Pardubického kraje.

### **3392-ZÁJMOVÁ ČINNOST V KULTUŘE**

#### ***Spolkový dům - běžná údržba a rekonstrukce***

Probíhala běžná údržba, akutní opravy, revize a odstraňování zjištěných závad. U vzduchotechniky muselo dojít k výměně ovládací jednotky čidla a k doplnění chladicího systému.