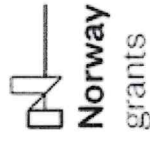


Obnova polních cest a přístupových cest do krajiny v k. ú. Topol

Zadavatel: Institut environmentálních výzkumů a aplikací, z. ú.

Zpracovatel: Ing. Václava Těšitelová



STATNÍ FOND
ŽIVOTNÍHO PROSTŘEDÍ
ČESKÉ REPUBLIKY

Společně pro zelenou Evropu





Identifikační údaje

Název projektu

Obnova polních cest a přístupových cest do krajiny v k. ú. Topol

Místo

Katastrální území Topol

Zadavatel

Institút environmentálních výzkumů a aplikací, z. ú.

Zapsaný ústav zřízený Pardubickým krajem se sídlem:

Komenského náměstí 125

530 02 Pardubice



Zpracovatel

Ing. Václava Těšitelová

Barčov 126

53002 Pardubice

IČO: 17928931

tel: +420 606 509 955

e-mail: tesitlovavenda@gmail.com

Datum

duben 2024

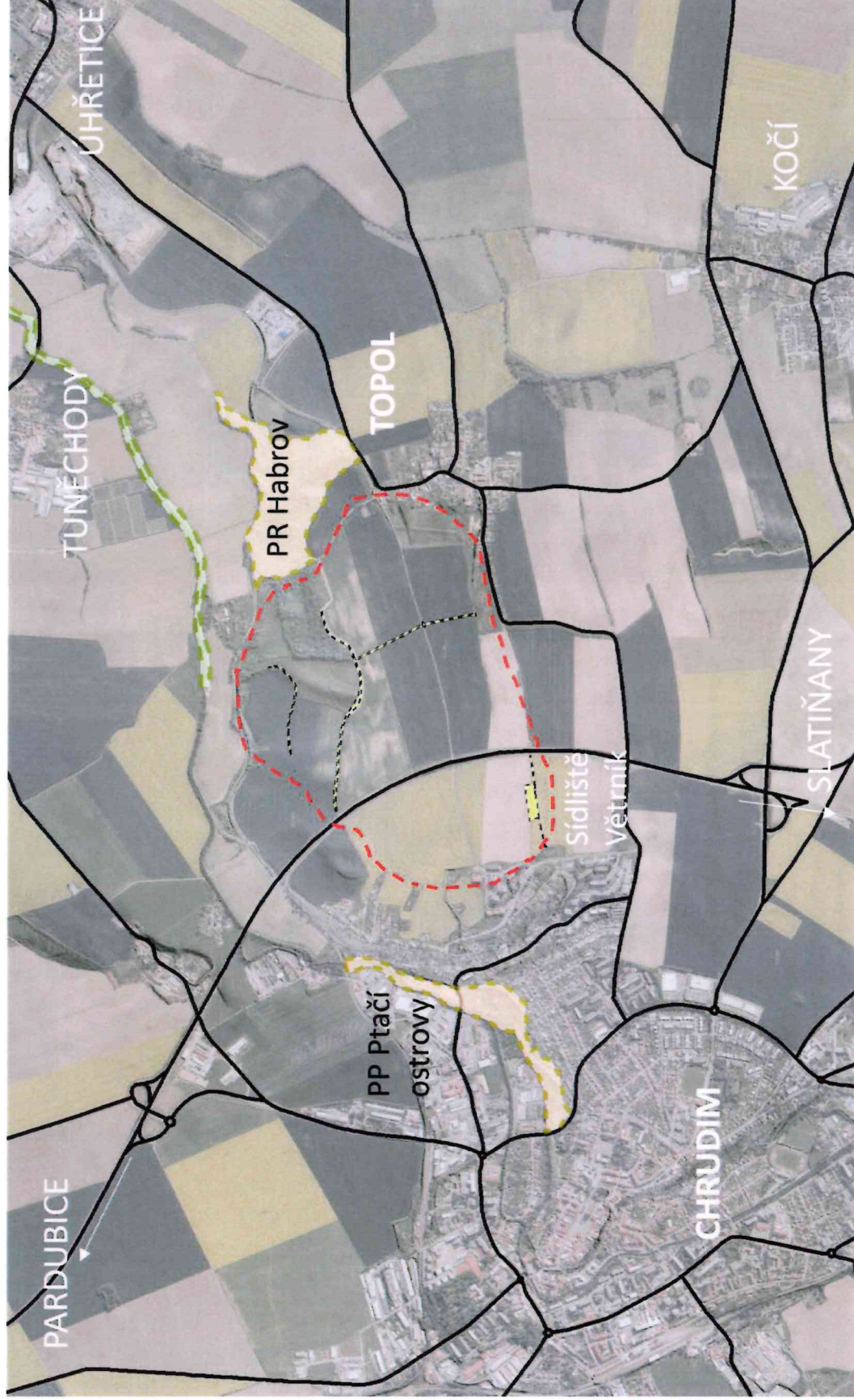
Vymezení řešeného území

Řešené pozemky se nacházejí v k. ú. Topol. Jedná se o pozemky v majetku města Chrudim č. 558, 515, 660, 570, 416/4, 828 a 830. Na mapě pozemkového katastru níže, jsou pozemky vyznačeny zeleně.



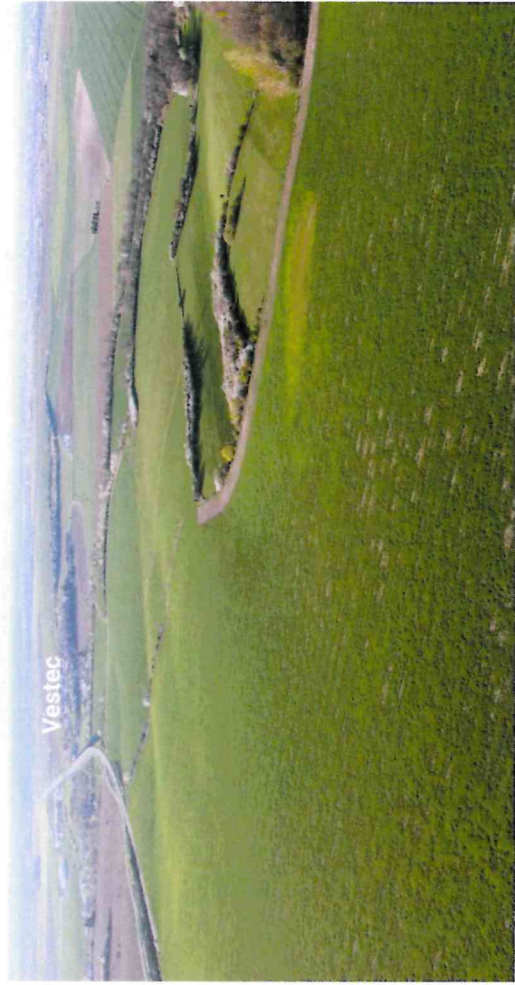
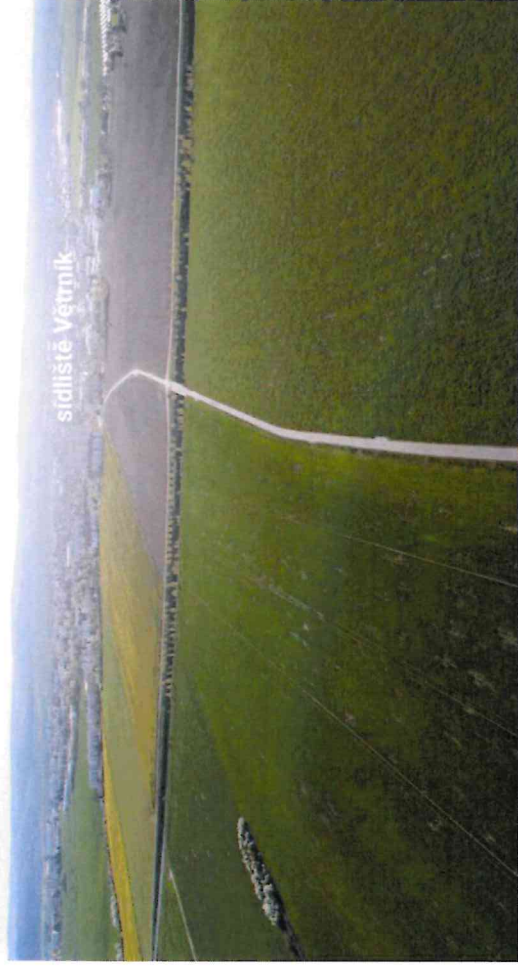
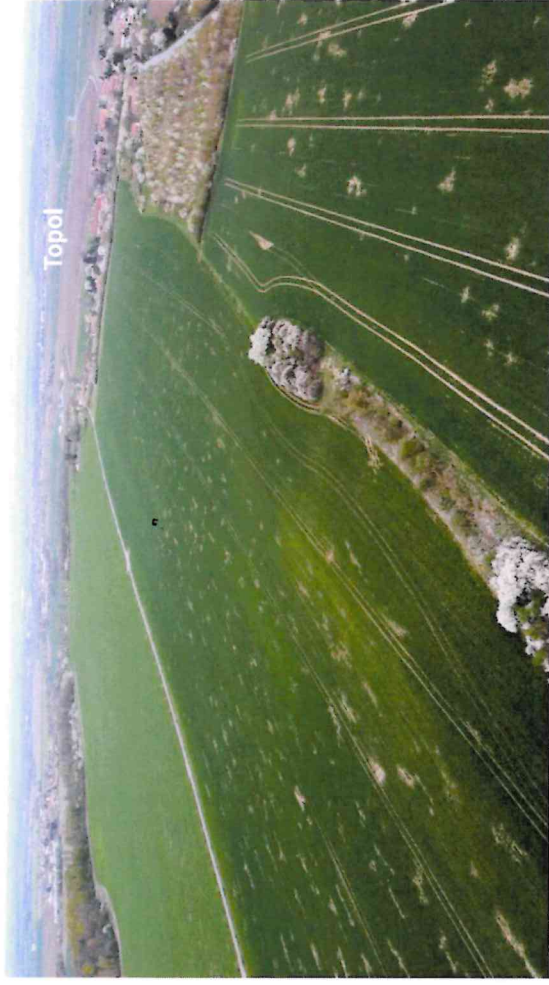
Širší vztahy

Řešené pozemky se nacházejí na lokalitě mezi sídlištěm Větrník a obcí Topol. Územím je intenzivně obhospodářovaná orná půda. I přes to propojuje toto území několik ekologicky cenných lokalit. Jsou jimi PP Ptačí ostrovy v intravilánu Chrudimi a PR Habrov u obce Topol. Významná je blízkost řeky Chrudimky. Území je limitováno dopravní infrastrukturou.



Podkladové mapy (ČÚZK 2023) – Ortofoto mapa ČR / Digitální model reliéfu (DMR 5G)

Důkladným terénním průzkumem byl prověřen současný stav řešených pozemků a zejména celkový kontext s lokalitou na rozhraní sídla a otevřené krajiny. Významná v současné době dobře fungující cyklostezka propojující Chrudim s obcí Topol. Ta je vedena po koruně mírně se svažujících pozemků a nabízí výhledy do širokého okolí. Doplněná je výsadbou ovocných stromů. Lokalita je otevřená a je výrazně ovlivňována větrem. Mladé výsadby je třeba dobře opatřit proti této skutečnosti. Významná bude i ochrana orné půdy proti větrné erozi. Exponované vyvýšené lokality na orné půdě jsou ovlivněny větrnou erozí a současně i sušším půdním profilem. Na orné půdě je patrný i rozšířený výskyt hlodavců. Níže několik fotografií, které nejlépe vystihují současný stav lokality (terénní průzkum 4. 5. 2024). Pořizovány byly fotografie z pohledu pějšího návštěvníka a letecké snímky z dronu.



Výkres současného stavu



Záměr investora

Záměrem je vybudování přístupových cest do krajiny v intenzivně využívané zemědělské půdě. V lokalitě tak dojde k doplnění prostupnosti jak pro vlastníky půdy, hospodařící zemědělce, tak i pro návštěvníky a uživatele krajiny. Nezpevněné cesty v krajině mají doplnit výsadby dřevin. Pozemky pro záměr jsou v majetku města Chrudim. Za město o záměru rozhodla Komise životního prostředí a Odbor životního prostředí. Investorem předkládaného záměru je Institut environmentálních výzkumů a aplikací, z. ú.

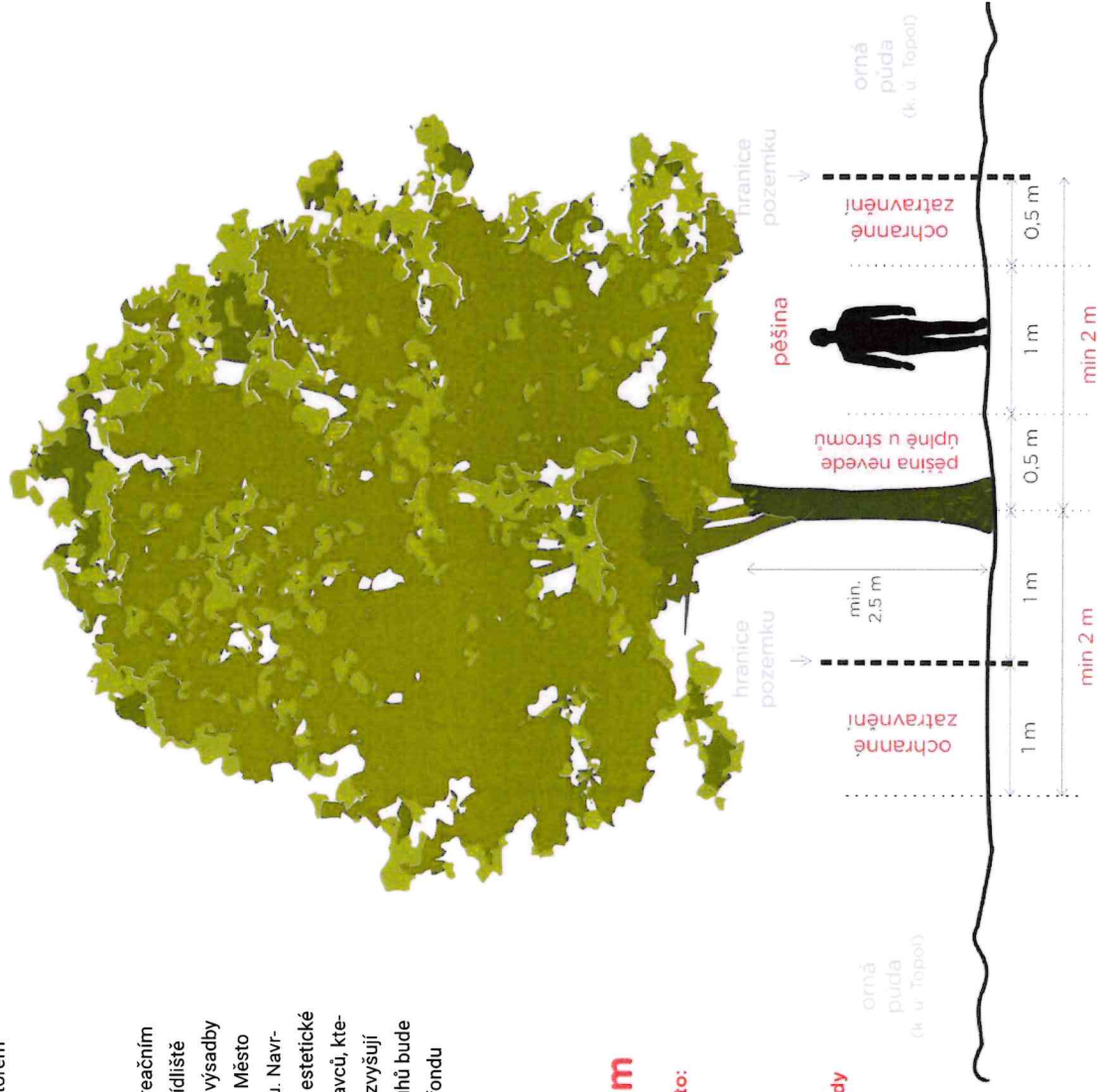
Hlavní idea návrhu

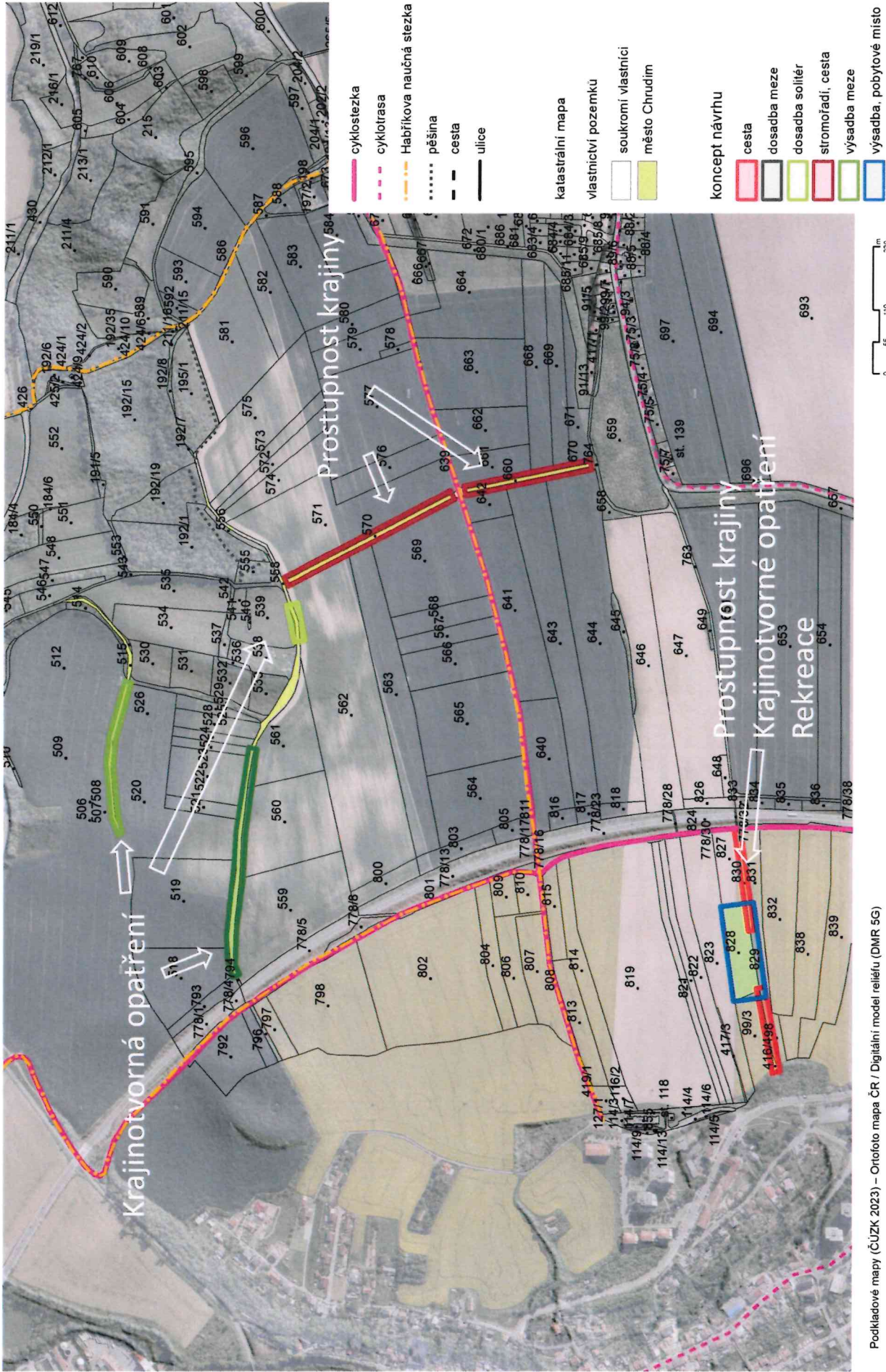
Navrhované cesty mají nezpevněný charakter a doplňují prostupnost krajiny v lokalitě s vysokým rekreačním potenciálem zejména pro místní obyvatele. Podpořena tak bude prostupnost a propojení Chrudimi, sídliště Větrník, s obcí Topol a současně přírodní rezervací Habrov. Doplněním cestní sítě, jejíž součástí jsou výsadby dřevin výrazně podporuje edukaci nejen dětí a cíl na ekovychovu a propojená člověka s přírodou. Navrhované cesty s výsadbou rozdělí půdní bloky, stromy budou do budoucna poskytovat stín a zvyšovat estetické působení. Nabídnou útočiště pro polní faunu, jmenovitě pak například jako vhodný prostor pro lov dravců, kteří pomohou s hlodavci na orné půdě. Stromy pomáhají zadržovat vodu v půdě, díky evapotranspiraci zvyšují vlhkost vzduchu a snižují teplotu. Vytvářejí příznivější mikroklima v oblasti. Díky použití ovocných druhů bude podpořena estetika, význam pro opylovače, ale při použití místních krajových odrůd i zachování genofondu dřevin. Stromofadí pomohou s větrnou erozí, prašností a podobně.

Když je parcela užší než 6 m

od výsadby stromu k hranici alespoň jedné parcely je vždy < 3 m, proto:

- je nutný souhlas alespoň jednoho souseda
- od hranice orné půdy ke stromu je nutné mít minimálně 2 metry, proto navrhuje ochranné zatravnění
- abychom se cítili dobře pěšina nevede úplně u stromů ani u orné půdy
- potřebujeme vždy pruh o minimální šířce 4 m





Provozní vztahy

Řešené území je ovlivněno a limitováno silniční dopravou. Řešenou lokalitou prochází silnice I/37 (Hradec Králové – Žďár nad Sázavou). Ta je zahlobubena oproti rostlému terénu a ve směru Chrudim - Topol ji překlenuje cyklostezka. Stavba této silnice současně limitovala, ale i podpořila přístupnost lokality a vznik místní dopravní infrastruktury. Významná je i silnice 17 (Zámorsk - Chrudim). Silniční doprava lokalitu ovlivňuje například i z důvodu ruchu z dopravy, prašnosti nebo při dálkových pohledech na Železné hory.

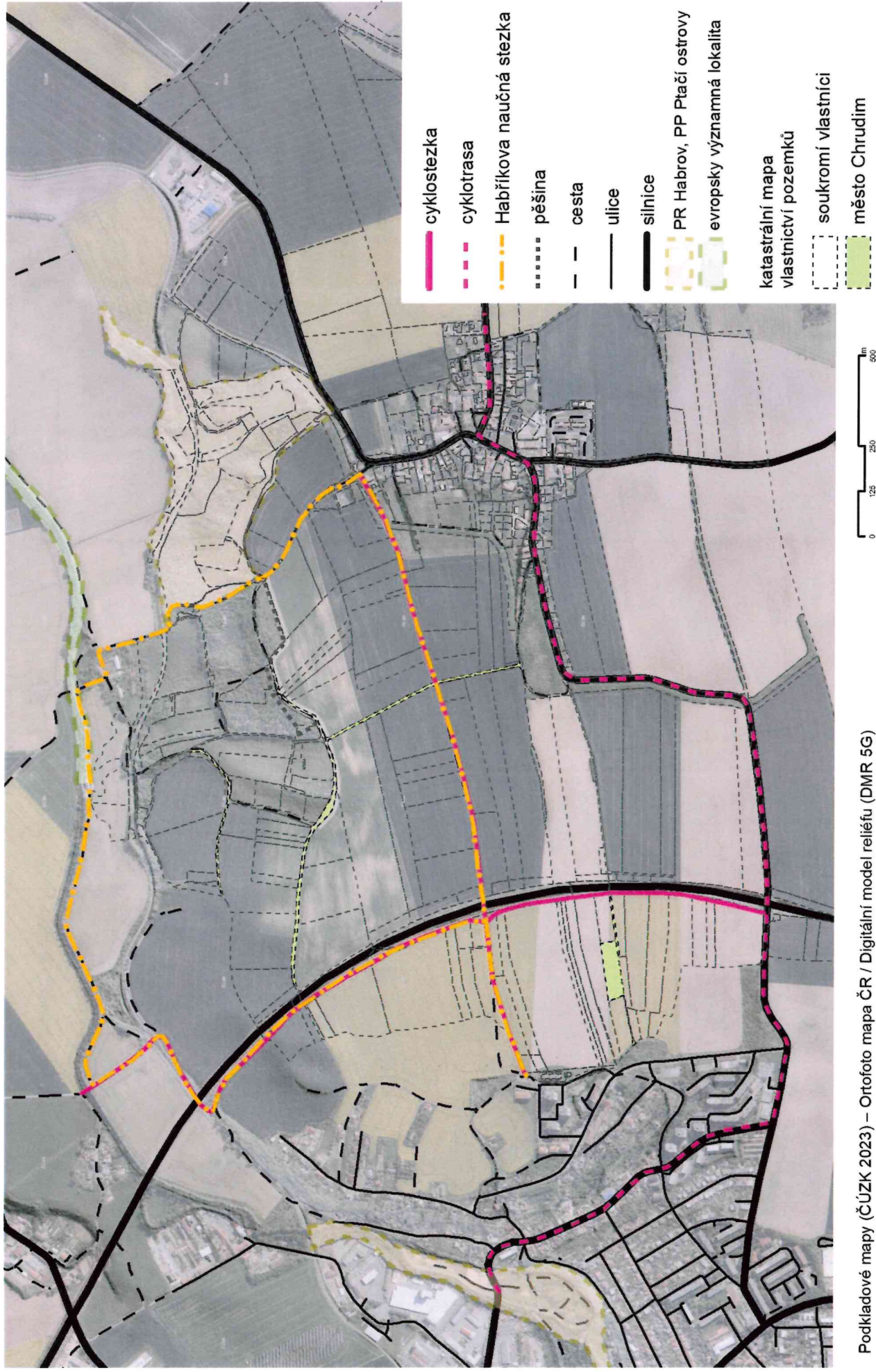
Cyklostezka (sídliště Větrník - Topol) funguje velice dobře a multifunkčně. Je doplněna naučnou stezkou "Habříkova stezka", která vede návštěvníky jednotlivými zastaveními po zábavných a edukačních tabulích. Stezka, která dostala jméno podle PR Habrov, tvoří rozsáhlý okruh. Tuto cyklostezku doplňuje další, vedoucí od řeky Chrudimky souběžně se silnicí 37 a dále se napojuje na cyklotrasu po místní komunikaci Chrudim - Topol.

Majetkoprávní vztahy

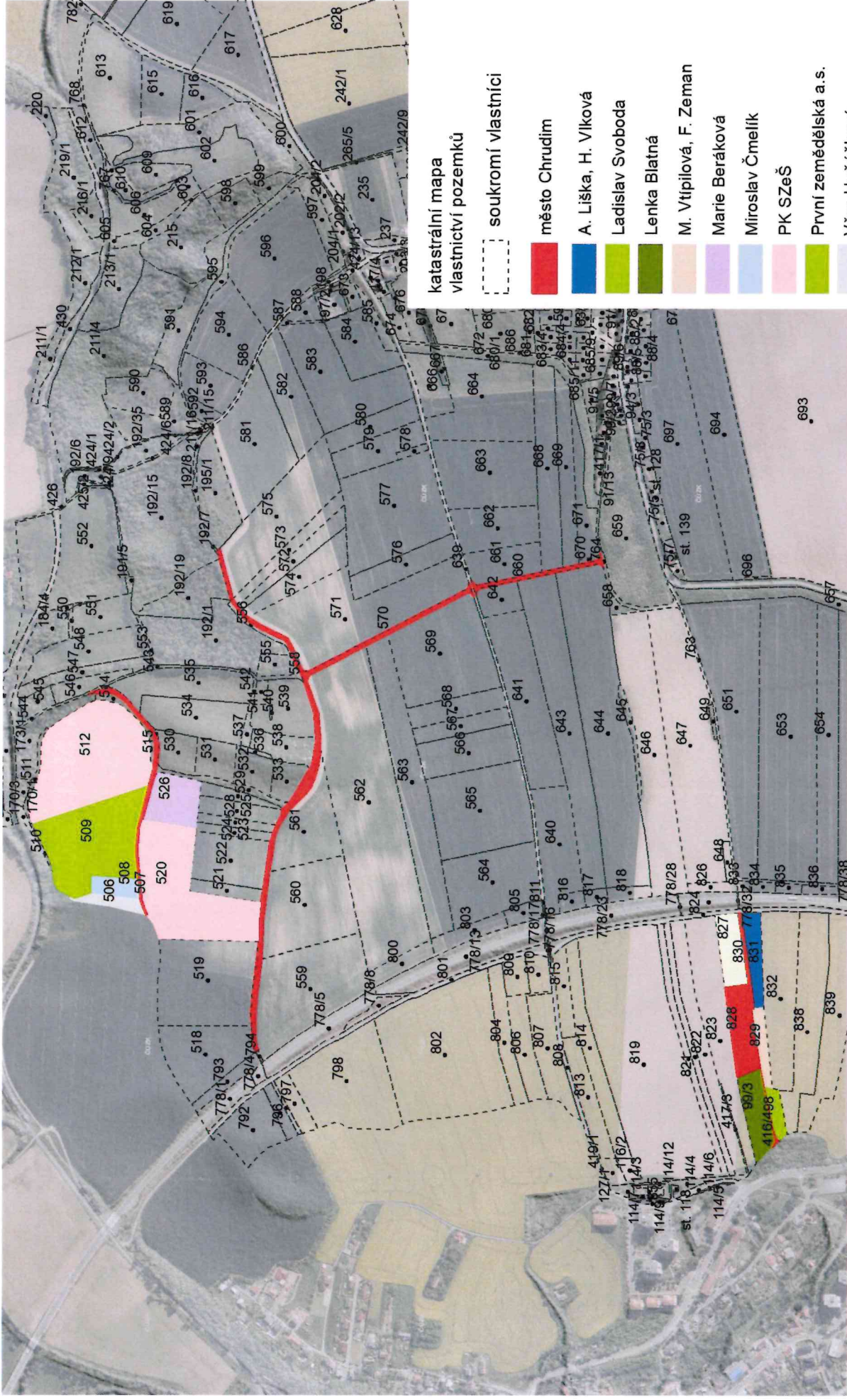
Majetkoprávní vztahy ukazuje mapa níže. Řešeny jsou pozemky v majetku města Chrudimi, které jsou obklopeny pozemky v soukromém vlastnictví. Předmětem zájmu byly okolní pozemky parcel v majetku města, které nedíseponují šířkou alespoň 6 m. V takovém případě je při navrhování výsadby dřevin třeba brát v potaz zákonem stanovené parametry pro omezení vlastnického práva. S okolními vlastníky bude projekt výsadeb projednán a pořízena stanoviska k výsadbě dřevin blíže než 3 m od hranice pozemku.

Aktuální využívání a hospodaření

Území je využíváno jako intenzivní zemědělská půda. Jednotlivé orné bloky ukazuje mapa níže vytvořená dle LPIS. Největší podíl hospodaření v lokalitě má Oseva Agri Chrudim, a. s. Pozemky v majetku Pardubického kraje u severní meze má pro hospodaření na orné půdě k dispozici Střední škola zemědělská a Vyšší odborná škola Chrudim. Na západě v návaznosti na sídliště Větrník hospodaří na pozemcích v majetku města Chrudimi dva subjekty. Jsou jimi Jan Komárek a AGRO Chrudimsko s.r.o.



Podkladové mapy (ČÚZK 2023) – Ortofoto mapa ČR / Digitální model reliéfu (DMR 5G)



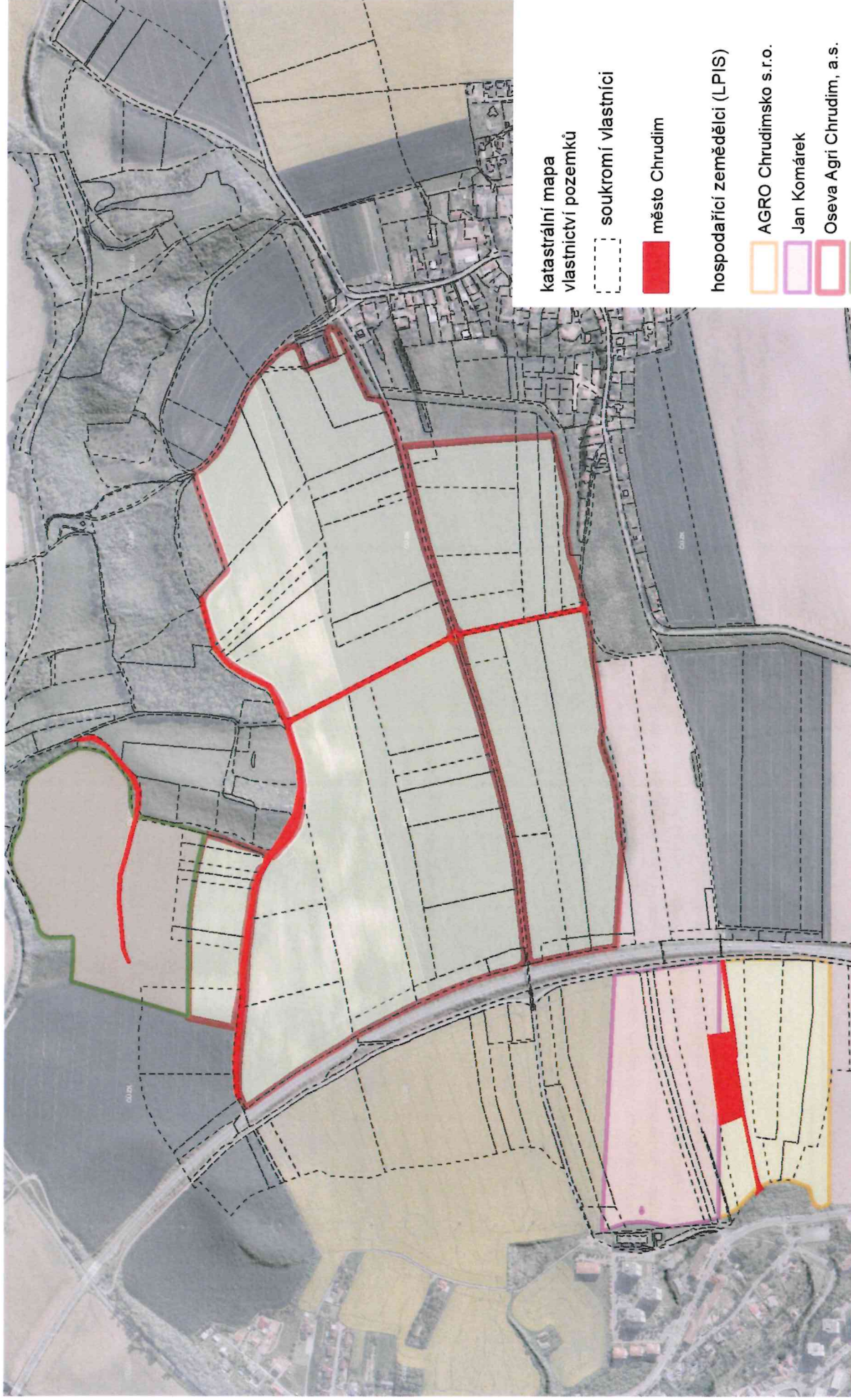
katastrální mapa
vlastnictví pozemků

soukromí vlastníci

- město Chrudim
- A. Liška, H. Vílková
- Ladislav Svoboda
- Lenka Blatná
- M. Vtípilová, F. Zeman
- Marie Beráková
- Miroslav Čmelík
- PK SZEŠ
- První zemědělská a.s.
- Věra Huňáčková
- Šárka Koutná



Podkladové mapy (ČÚZK 2023) – Ortofoto mapa ČR / Digitální model reliéfu (DMR 5G)



Podkladové mapy (ČÚZK 2023) – Ortofoto mapa ČR / Digitální model reliéfu (DMR 5G)

Geologické podloží zájmové oblasti vzniklo eolickou (větrnou) činností. Větr sem navál nezapevněný sediment – spraš a sprašovou hlínu. Najdeme ji na většině území kolem cyklostezky. Severně se nacházejí vlivem nivy řeky Chrudimky fluvialní pisky a štěrky a písčito-hlinitý sediment. V údolnici na severu (TTP) pak deluviofluvialní nezapevněný smíšený sediment.

Pedologie

Geologický podklad definuje vznik půd. Na spraších a sprašových hlinách se vyvinula hnědozem modální. Je to úrodná, hluboká půda a z pohledu BPEJ má I. třídu ochrany ZPF. Tato půda má střední rychlost infiltrace a vysokou retenční schopnost pro vodu. Na písčích a štěrčích na severu zájmové oblasti najdeme černozem modální. Půdu hlubokou s příměsí štěrků nebo valounů, se střední infiltrací a vysokou retenční schopností pro vodu. Tato půda se řadí ke III. třídě ochrany ZPF. Na severozápadě směrem k PR Habrov se vyskytuje kambizem až pararendzina. Z hlediska ZPF půdy méně vhodné, skeletovité, s nízkou retenční schopností. V rovině, na malé části, obhospodařované jako orná plocha, dále přechází ve svazích zalesněná oblast přírodní rezervace.

Eroze na zemědělské půdě

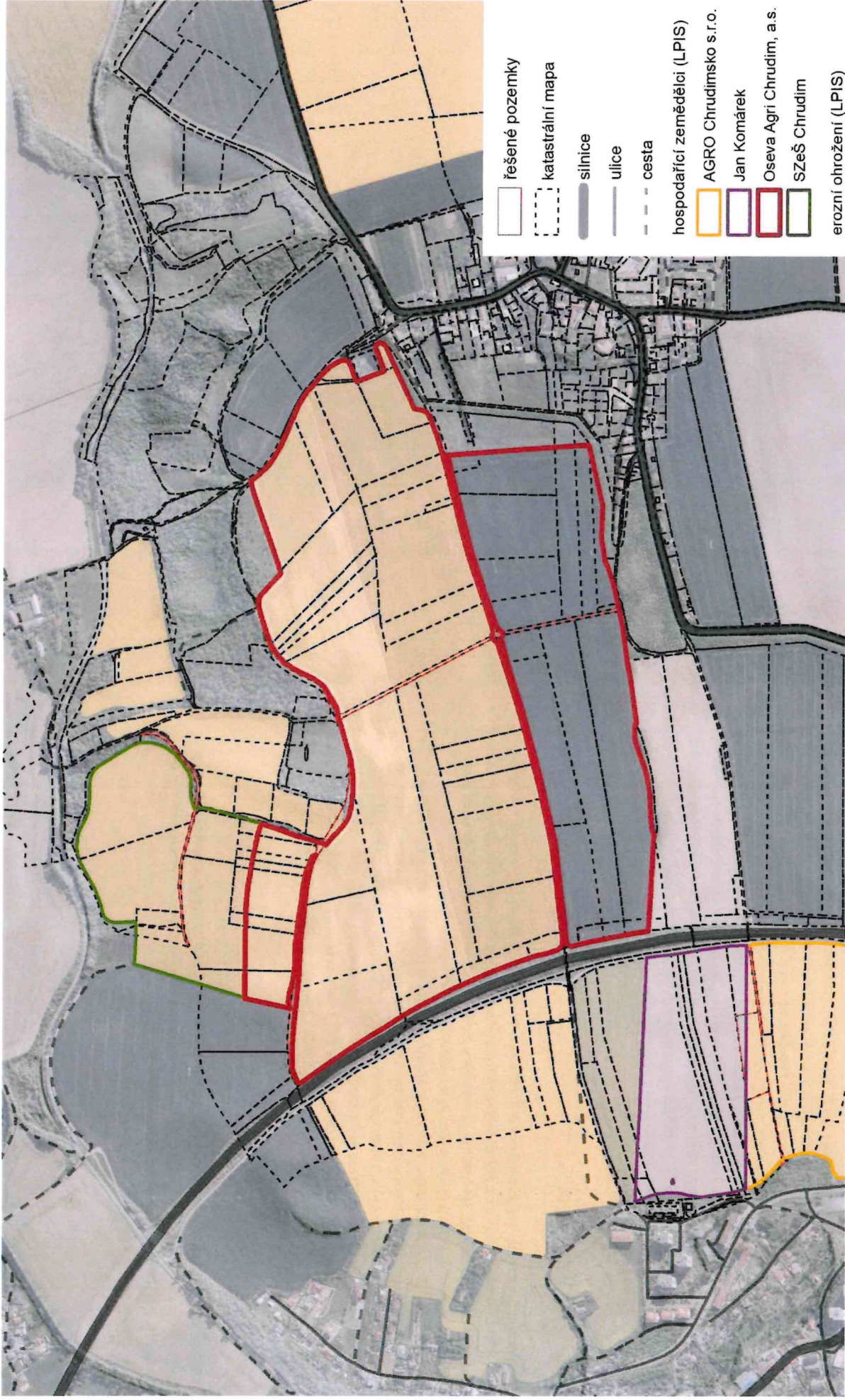
Půdy jsou dle ekatalogu BPEJ větrnou erozí neohroženy. LPIS charakterizuje orný blok 4001/19 s výměrou 50,70 ha jako mírně erozně ohrožený. Orný blok 4001/20 s výměrou 20,60 ha jako neohrožený. Tyto orné bloky se nacházejí na horizontu, po koruně mírných svahů je vedena cyklostezka. Území je pro větrnou erozi velice exponované. Při terénních pochůzkách bylo potenciální ohrožení větrnou erozí potvrzeno. Mladé výsady v doprovodu cyklostezky jsou vlivem větru deformovány v růstu nebo mechanicky poškozeny. Pro nové výsady bude zapotřebí kvalitně provedené, mohutné a dostatečně vysoké kotvení.

Srážky

Nejbližší srážkoměrnou stanicí je Chrudim (ul. K Ploché dráze). Průměrný roční úhrn srážek je zde měřen 550-600 mm.

Přirozená potenciální vegetace

Přirozenou potenciální vegetací v zájmové oblasti je černýšová dubohabřina. Přirozená potenciální vegetace prozrazuje vhodná společenstva a druhy dřevin pro oblast. Z hlediska primární krajinné struktury vymezuje základní rámec druhů. Kosterními druhy výsadeb dřevin v tomto území proto budou: dub zimní (*Quercus petraea*), habr obecný (*Carpinus betulus*), lípa srdčitá (*Tilia cordata*). Doplňkové dřeviny pak: břiza bělokora (*Betula pendula*), líska obecná (*Corylus avellana*), hloh ostrotrmný (*Crataegus oxyacantha*), svída krvavá (*Cornus sanguinea*)

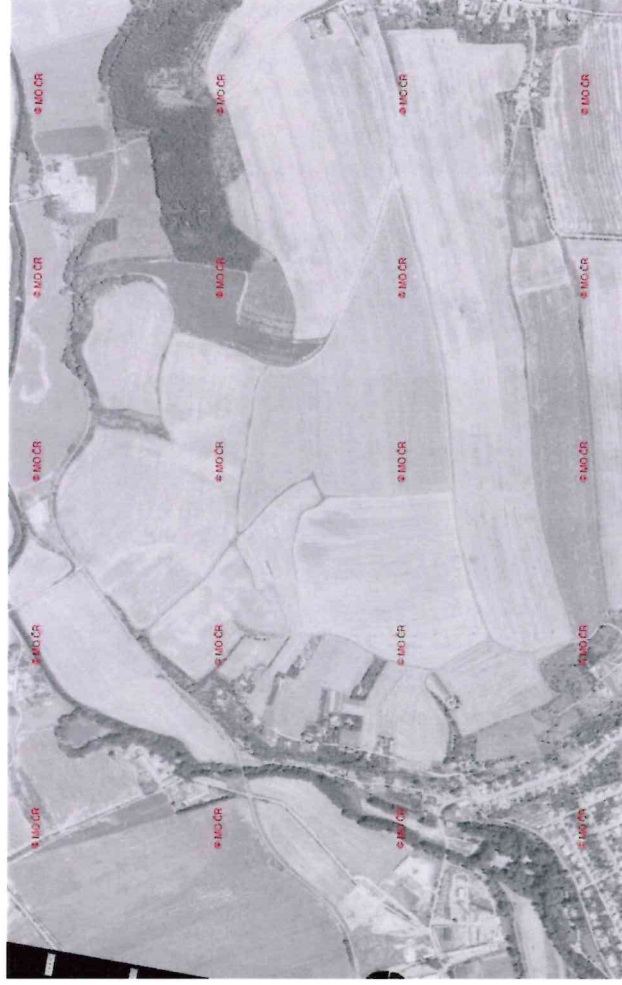


Podkladové mapy (ČÚZK 2023) – Ortofoto mapa ČR / Digitální model reliéfu (DMR 5G)

Historie

Prověřeny byly Císařské povinné otisky stabilního katastru (1839), na kterých není patrná nelesní dřevinná vegetace (meze, remízy, větrolamy) ve větším rozsahu. V severozápadní části jsou patrné travnaté pásy nebo příkopy. Prověřovány byly také mapy II. a III. vojenského mapování, na kterých nebyly zjištěny zásadní informace. Poměrně významná byla cesta napříč územím propojující obec Topol a Vestec. Tato cesta zanikla. Další významnou cestou je propojení obce Topol a Chrudimí. Po této historické trase dnes vede cyklostezka. Z analýzy historických leteckých snímků vyplývá, že cesta propojující Topol a Vestec zanikla až v osmdesátých letech. K dispozici jsou snímky z roku 1975, kde je cesta dobře patrná. Dalším snímkem je až z roku 1992, kde již cesta není. Snímek z tohoto roku je téměř totožný s dnešní situací. Sídliště Na Větrníku je zde ještě v poslední fázi výstavby. Pozornost byla věnována nelesní krajinné vegetaci. Remízy nebo větší souvislé porosty se zde nenacházely. Liniové porosty mezi jsou z větší části do dnešní podoby nezměněné nebo naopak rozšířené. Zanikly tři liniové porosty v severozápadní části.

Obr. vpravo - letecký měřičký snímek z roku 1975 a mapa III. vojenského mapování (ČÚZK.cz)



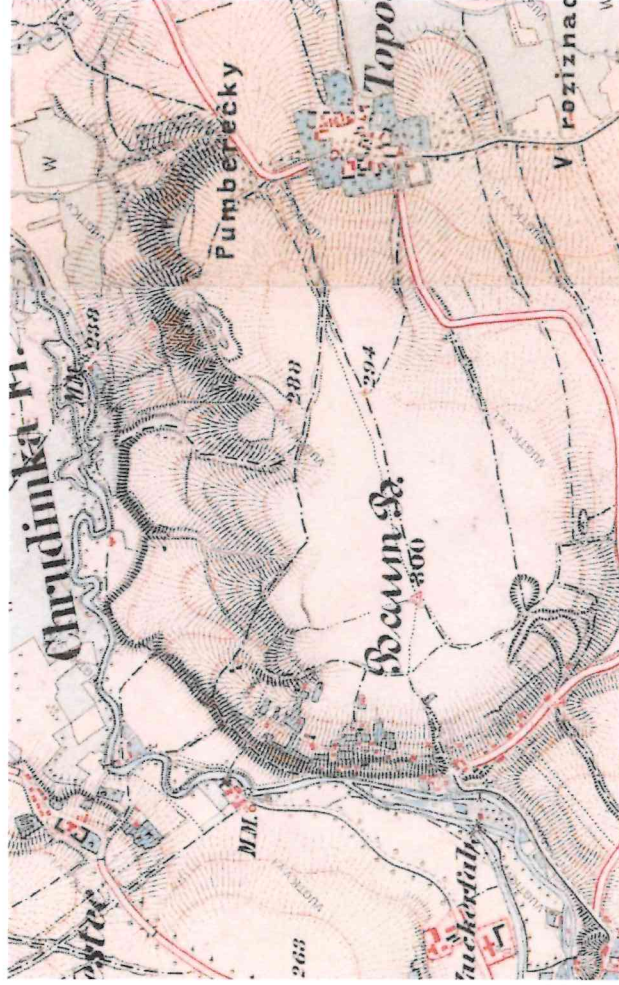
Komplexní pozemkové úpravy

Komplexní pozemkové úpravy probíhaly v k.ú. Topol v roce 1996 až 2006. Návrh projektovala společnost Agroprojekce Litomyšl, spol. s.r.o. Počet vlastnických parcel byl snížen o 251, pro návrh společných zařízení bylo vyměřeno 22,78 ha půdy. Na 3 ha byly projektovány protierozní opatření, ekologická opatření byla realizována na 6 ha ze 14 ha projektovaných. Bylo realizováno 3100 m cest.

Pozemky zadané pro záměr přístupových cest do krajiny v k.ú. Topol vznikly právě díky komplexním pozemkovým úpravám. Projektované cesty mají za cíl umožnění přístupu majitelů na jednotlivé pozemky. Tento cíl musí být zachován. Z KPÚ jsou to vymezené cesty „Od Okrouhličky“, „Na Pumberka“, „U Trěšňovky“, „K Hykšovu Peklu“. Dle návrhu KPÚ pro cesty „Od Okrouhličky“ platí navržená kategorie C – zatrávněný pás a její realizace se provádí jako protierozní ochrana sídla. Pro ostatní výše uvedené cesty platí též kategorie C – zatrávněný pás a realizace pouze v případě zpřístupnění pozemků na žádost vlastníků.

Územní plán

Územní plán vymezuje pozemky východně od silnice I/37 pro záměr jako komunikace účelové nebo plochy veřejných prostranství, na ně pak navazují plochy zemědělské. V této části dále ÚP vymezuje koridor pro vedení VVN, a BP plynovodu, prochází zde radioreléová trasa. Celé území je součástí vzdušného prostoru MO - LKD/MCTR





Podkladové mapy (ČÚZK 2023) – Ortofoto mapa ČR / Digitální model reliéfu (DMR 5G)

Přehled sadovnického materiálu

Listnaté druhy		
<i>Betula pendula</i> (bříza bělokorá)	<i>Carpinus betulus</i> (habr obecný)	
<i>Crataegus laevigata</i> (hloh)	<i>Quercus petraea</i> (dub zimní)	
<i>Tilia cordata</i> (lípa srdčitá)		

Ovocné druhy

<i>Malus domestica</i> 'Hájkova Muškátová Reneta' (jablň)	
<i>Morus nigra</i> (moruš černá)	
<i>Prunus domestica</i> 'Chrudimská' (švestka)	
<i>Pyrus communis</i> 'Konference' (hrušeň)	
<i>Pyrus communis</i> 'Solanka' (hrušeň)	

Keře

<i>Cornus sanguinea</i> (svída krvavá)	<i>Corylus avellana</i> (liska obecná)
<i>Ligustrum vulgare</i> (ptáci zob)	

VÝSADBA STROMŮ	116 ks	VÝSADBA KEŘŮ	58 ks
----------------	--------	--------------	-------

SPECIFIKACE VÝPĚSTKŮ

<i>Betula pendula</i>	ZB, ok 4/6	33 ks
<i>Carpinus betulus</i>	ZB, ok 6/8	13 ks
<i>Carpinus betulus</i>	ZB, ok 10/12	5 ks
<i>Crataegus laevigata</i>	ZB, ok 8/10	13 ks
<i>Quercus petraea</i>	ZB, ok 10/12	9 ks
<i>Tilia cordata</i>	ZB, ok 6/8	11 ks
<i>Tilia cordata</i>	ZB, ok 10/12	9 ks

<i>Malus domestica</i> 'Hájkova Muškátová Reneta'	PK, v 100-200	4 ks
<i>Morus nigra</i>	ZB, ok 8/10	6 ks
<i>Prunus domestica</i> 'Chrudimská'	PK, v 100-200	5 ks
<i>Pyrus communis</i> 'Konference'	PK, v 100-200	4 ks
<i>Pyrus communis</i> 'Solanka'	PK, v 100-200	4 ks

VÝSADBA KEŘŮ

<i>Cornus sanguinea</i>	KO, 20/40	22 ks
<i>Corylus avellana</i>	KO, 30/60	17 ks
<i>Ligustrum vulgare</i>	KO, 20/40	19 ks

MATERIÁL

Kůly s fazetou a špicí (200 cm, prům. 6 cm)	348 ks
Kůly s fazetou a špicí (120 cm, prům. 85 cm)	58 ks
Vyvazovací příčka z půlené kulatiny, 50 cm dlouhá (prům. 6 cm)	348 ks
Úvazek (1 m)	174 ks
Lesnické pletivo k ochraně	232 m
Mulčovací kůra volně ložená	30 m ³

Specifikace výsadeb

Stromy

Navrhované druhy stromů jsou domácí druhy rostoucí přirozeně této lokalitě. Výběr druhů navazuje na existující dřevinnou vegetaci. Výpěstky jsou navrženy jako mladé alejové stromy. To jsou výpěstky ve školce minimálně dvakrát přesazované se zapěstovanou korunou. Specifikace ZB udává, že jsou navrženy stromy se zemním balem, který je při expedici opatřen jutovým obalem a pletivem zajišťujícím pevnost zemního balu. Velikost výpěstků se udává jako obvod kmínku (ok x/y) ve 100 cm nad kořenovým krčkem. Výška výpěstku a nasazení koruny se pak odvíjí od druhu. Navržené stromy budou cca výšky od 100 cm do 250 cm. Tyto výpěstky budou dobře zakořeňovat a současně budou větší výpěstky již hmotově působit na lokalitě jako kosterní dřeviny.

Keře

Výpěstky keřů jsou specifikovány jako krytokořenné, kontejnerované. Velikost je uváděna jako výška v cm. U keřů s svisle výhonky musí uvedené výšky dosahovat všechny hlavní výhony, ty by měly být minimálně tři. Výpěstky v kontejnerech jsou plně zakořeňené.

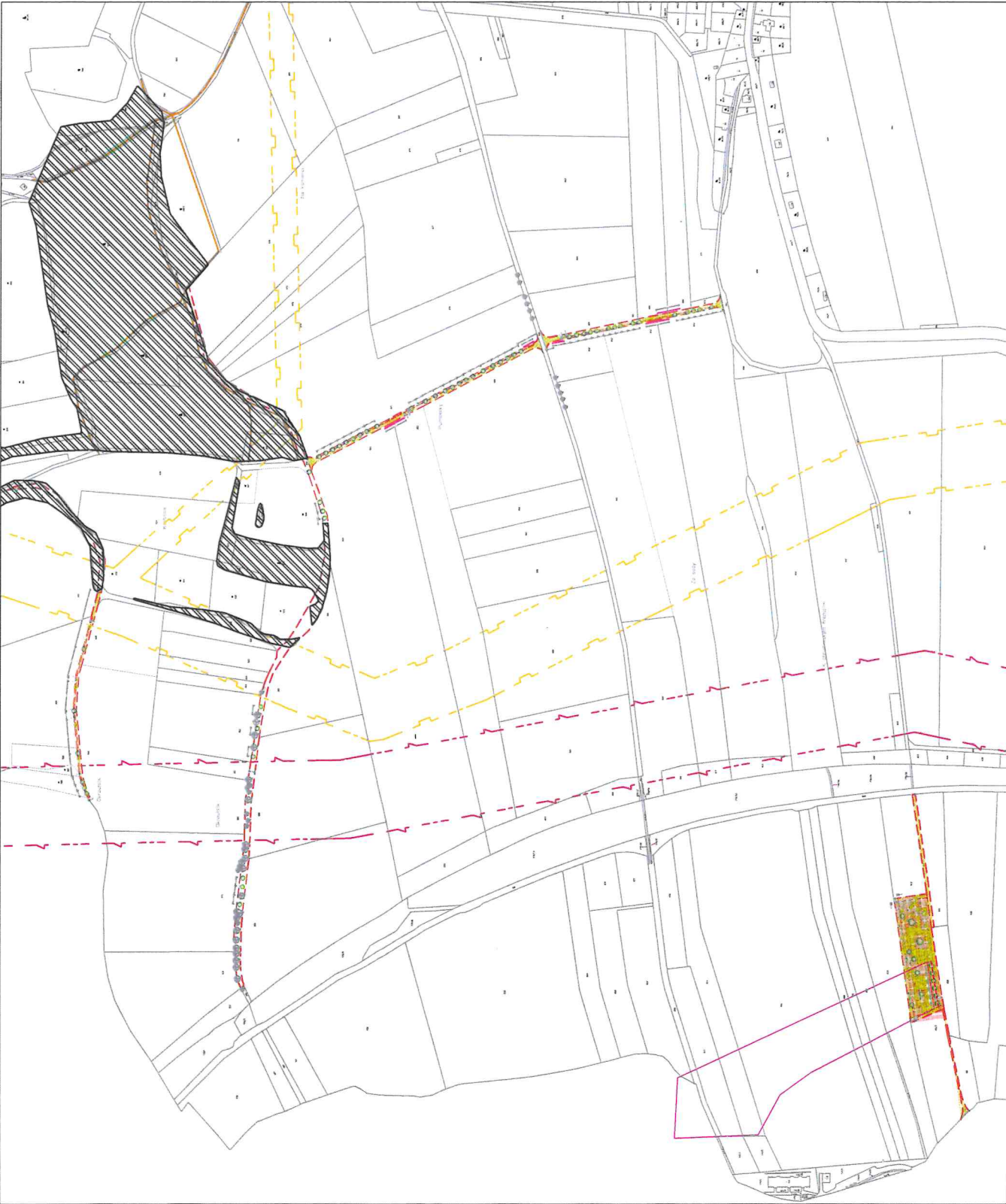
Provedení výsadeb stromů

1. Příprava výsadbové jámy

Výsadbová jáma se připravuje v rozměrech, které odpovídají rozvoji a rozměrům kořenového systému nebo velikosti kořenového zemního balu. Velikost výsadbové jámy bude odpovídat 1,5 násobku průměru kořenového zemního balu. Hloubka výsadbové jámy by neměla přesáhnout výšku kořenového zemního balu. Stěny jámy by měly být zešíkmené ke spodní části balu a musí být rozrušené, nesmí působit jako neprůstupná překážka pro kořeny. Obvodové stěny jámy je vhodné rozrušit rýčem. Dno výsadbové jámy nesmí být hladké a ztuhlenné. Při hloubení jam ukládáme vegetační vrstvu mimo ostatní zeminu, a vracíme ji po výsadbě zpět jako nejsvrchnější vrstvu. Před sázením je možné prolít vykopanou výsadbovou jámu množstvím vody.

2. Vysazení dřeviny (kotvící kůly, úprava koruny, hnojení)

Před samotným vysazením dřeviny se zatlučkají kotvící kůly, viz. bod 5. Stejně tak se před výsadbou provádí řez koruny, odstranění poškozených nebo zlomených letorostů. Redukce koruny se provádí minimálně



- Legenda**
- hranice řešeného území
 - prvky katastrální mapy
 - BP plynovodu
 - koridor VVN E12
 - rezerva bydlení R4e
 - stávající dřeviny
 - stávající pásna
 - porost dřevin

- Prvky návrhu**
- vjezd na pozemky
 - zatravnění
 - listnatá dřevina
 - ovocná dřevina
 - keř

VÝSADBA CELKEM 174 ks

listnaté dřeviny	93 ks
ovocné dřeviny	23 ks
vypěstky s balern	93 ks
prostokoroné vypěstky	23 ks
keře kontejnerované	58 ks

Osetí travobylinnou směsí 12 794 m²

Vedení inženýrských sítí je použito orientační. Investor je povinen při započatí prací vyžádat o zaměření a vytyčení sítí od jejich správce.

Před realizací investor objedná zaměření a vytyčení řešených pozemků v majetku města Chrudim.

Souradnicový systém: S-JTSK
Výškový systém: B. p. v.

OBNOVA POLNÍCH CEST A PŘÍSTUPOVÝCH CEST DO KRAJINY V K. Ú. TOPOL

OBJEDNATEL: IEVA, z. ú.
MÍSTO: k. ú. Topol
ZHOTOVITEL: Ing. Václava Těšitelová
VÝKRES: Celková situace návrhu

FORMÁT: A3 DATUM: květen 2024
MĚŘÍTKO: 1:5000 Č. VÝKRESU: 1



o 25 %. Hloubka výsadby zpravidla odpovídá hloubce, ve které rostl výpěstek ve školce. Kořenový systém/bal se umísťuje do středu jámy, stromek je vhodné orientovat k severu tak, jak rostl ve školce (označení severu před dobýváním). Dřeviny vysadíme tak hluboko, jak byly pěstovány ve školce. Kořenový krček stromu musí být usazen v rovině s terémem nebo lehce nad terén a nesmí být zasypan. Výsadby se zemním balem se vysazují i s juto a pletivem. Ochrana zemního balu se neodstraňuje, pouze je nutné být umístění do výsadbové jámy pletivo na několika místech rozstříhnout. Následuje zaspívání zemního balu zeminou. Jednotlivé vrstvy přitlačíme a zaléváme, aby zemina sesedla postupně a nevytvářely se vzduchové kapsy, které později brání zakořenění vlásečnicových kořínků. Kořenové baly musí být po výsadbě překryty vrstvou zeminy alespoň 2 cm.

3. Závlahová mísa

Založení závlahové mísy se provádí ihned po výsadbě. Závlahová mísa by měla mít průměr minimálně stejné veliký jako je výsadbová jáma s přihlídnutím k okapové línii koruny výpěstku a měla by pojímat jednorázově minimálně 10 l vody. Závlahovou mísu je vhodné zamulčovat dřevěnou štěpkou mocnosti 5–10 cm, jako ochranu před zarůstáním závlahové mísy. Travní drn v závlahové míse působí jako konkurent o vodu a prostor a zpomaluje ujímání výsadeb.

4. Zálivka

Zasazený stromek ještě jednou vydatně zalijeme tak, že voda prostupuje až na povrch. Zálivku dále opakujeme dle potřeby alespoň 1x za měsíc, zvláště při výsadbě v suchém počasí. Závlahová dávka odpovídá velikosti dřeviny. Pro navrhované výpěstky s balem je to 60-80 l na jeden strom. Zálivka je nezbytně nutná minimálně po dobu jednoho vegetačního období následujícího po výsadbě. Optimálně probíhá zálivka alespoň tři roky po výsadbě.

5. Kotvení dřeviny

Kotvení třemi kůly je optimální, zajišťuje vhodnou oporu (lokalita otevřená větru) a snadnou ochranu před zvěři (lesnické pletivo). Ve výsadbové jámě o poloměru větším, než vzdálenost ochranného pláště od vysazené dřeviny musí být kůly zatlučeny do dna jámy před vlastní výsadbou dřeviny. Délka a průměr kůl je úměrný velikosti výpěstku, kůly jsou opatřeny fazetou a špicí. Po zatlučení kůlů a řádné výsadbě dřeviny se na kůly připevní vyvazovací příčky. Na závěr je proveden úvazek kmínku ke kotvením kůlům pevnou textilií. Úvazek má podobu ležaté osmičky a nesmí poškozovat kmínek odíráním nebo zaškrcováním. Díky správnému kotvení a úvazku je zajištěno zakořenění vlásečnicových kořínků, v případě nesprávného kotvení je vlivem povětrnostních podmínek dřevina v půdě nestabilní a pohyb kořenového systému znemožňuje kofení. Kotvicí a ochranné prvky je nutno minimálně 1x za půl roku (nejlépe na podzim a zjara) kontrolovat a zjištěné vady či nefunkční části neprodleně odstranit nebo nahradit.

6. Ochrana dřeviny proti okusu

Opatření proti okusu zvířet se zajišťují spolu s kotvením minimálně na 5 let. Při kotvení třemi kůly je vhodné opatřit ochranu lesnickým pletivem, které se upevňuje okolo kůlů.

Povýsadbová péče u ovocných dřevin

Vysazované výpěstky by měly mít zapěstovanou pyramidální korunu. Dále se provádí výchovný řez od 2. do 4. – 5. roku po výsadbě, ideálně každoročně. Díky tomuto řezu je zapěstován kvalitní plodný stromek. U morušy se tento řez provádět nemusí. Řez provádí vždy osoba odborně způsobilá nebo osoba pověřená a proškolená. Při výsadbě výpěstků bez zapěstované korunky nebo špičáků je nutný zakládací řez, který se provádí ihned po výsadbě. Je nezbytný pro vytvoření dostatečného přírůstku, kdy se provede zapěstování korunky (řez na korunku). Řez výrazně podporuje ujmutí vysazeného stromku. Řez provádí vždy osoba odborně způsobilá nebo osoba pověřená a proškolená. Sestříhávají se všechny letorosty na větší pupen, středový terminál zůstává nejdelší. Určuje se výška nasazení koruny a počet kosterních větví. U špičáků se provádí řez na požadovaný pěstitelský tvar, je veden na 5. – 7. postranní pupen nad požadovanou výškou budoucího kmene principem střídavého řezu. U moruše není řez na korunku nutný.

Následná péče o stromy

Následná péče je obvykle navržena na 5 let po výsadbě. Jedná se o zálivku, řez dřevin, o kontrolu výsadeb, kotvení, ochrany před zvěři a úvazků, dále o údržbu travního porostu okolo výsadeb. Kontrola by měla probíhat alespoň dvakrát ročně a zjištěné nedostatky ihned napravit. Zásadní je pravidelná zálivka, která vyplývá z klimatických a místních podmínek. Obecně jsou vhodnější velkorysé dávky vody v méně suchých intervalech. Cca 1x za měsíc ve vegetačním období zálivka jedné dřeviny, dle velikosti výpěstku a podmínek (60–90 litry vody). V suchém létě zálivka 1x za dva týdny. Zálivka je nejdůležitější v prvních dvou letech po výsadbě.

Dále výchovný řez dřevin, prováděný v prvních třech letech po výsadbě. Provádí se dle potřeby i řez zdravotní, ten má za cíl zlepšení a udržení zdravotního stavu stromu, základem je odstraňování poškozených částí stromu. Odstraňují se zlomené, prasklé, mechanicky poškozené větve, případně části napadené patogeny a živočišnými škůdci, odumírající nebo mrtvé, namrzlé, málo vyzrálé partie stromu.

Těž je nutné udržovat čistou závlahovou mísu bez travního drnu, který je silnou konkurencí pro zakořeňující dřevinu. Existence travních porostů snadno přehlédnutelné a hrozí poškození kmínku. V případě potřeby proto při seči okolních travnatých porostů snadno přehlédnutelné a hrozí poškození kmínku. V případě potřeby proto nutné doplnění mulčovací kůry na mocnost 10 cm. Ta zabraňuje nadměrnému prorůstání plevele. Při mocnosti větší než 10 cm hrozí zaprašování a plesnivění kůry, které je nežádoucí. Mulč nesmí přilíhat ke kmínku – hrozí přemokření a zahňávání. Mulčovací kůru je možné nahradit dřevěnou štěpkou – ideální tento materiál připravit z místních dřevin navržených ke kácení. Pro mulčování je možné použít také posečenou trávu. Ta musí být během roku několikrát doplňována, protože rychle tleje a rozpadá se. Opět mocnost nepřesahuje 10 cm.

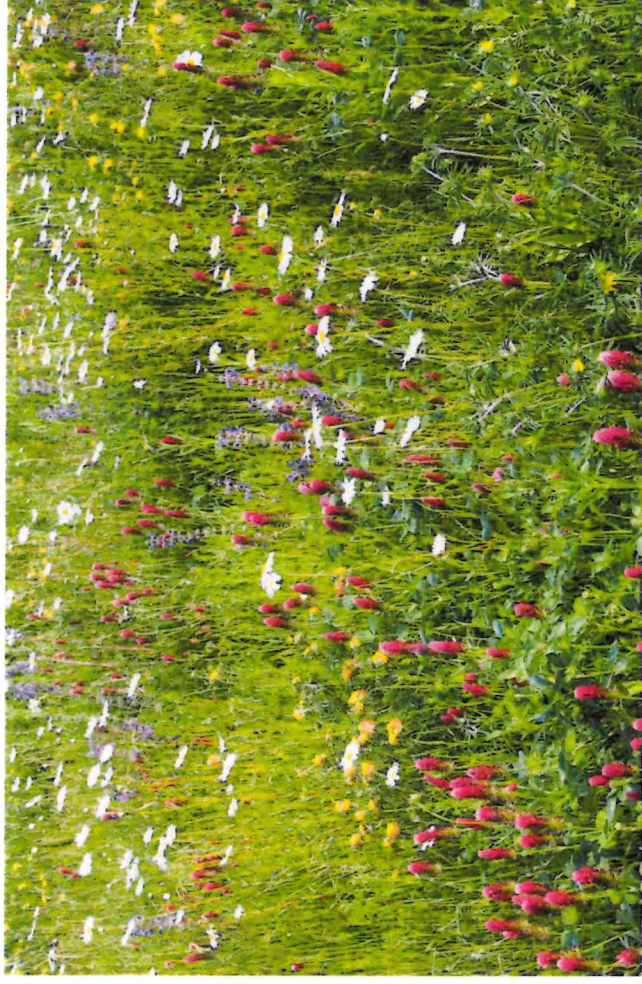
Provedení výsadeb a následná péče o keře

Keře jsou vysazovány jednotlivě. Velikost jednotlivých jamek odpovídá velikosti kontejneru, a tedy kořenového balu. Keře jsou vysazovány stejně hluboko jako byly pěstovány v kontejneru, kořenový krček nesmí být zasypán. Ke každému keři je navržen dřevěný kůl, který zajišťuje lepší identifikaci výsadby při následné údržbě. Po provedení výsadeb následuje vydatná závlhka. Množství vody je cca 15-25 l pro jeden keř. Četnost závlhky je navržena stejná jako pro výsadby stromů a trvat by měla minimálně jedno vegetační období po výsadbě. Keře nevyžadují po výsadbě řez, provádí se následně jen řez zdravotní pro odstranění suchých nebo poškozených částí. Součástí následné péče je udržování výsadebné mísy keře čisté a bez zapojeného travního drnu.

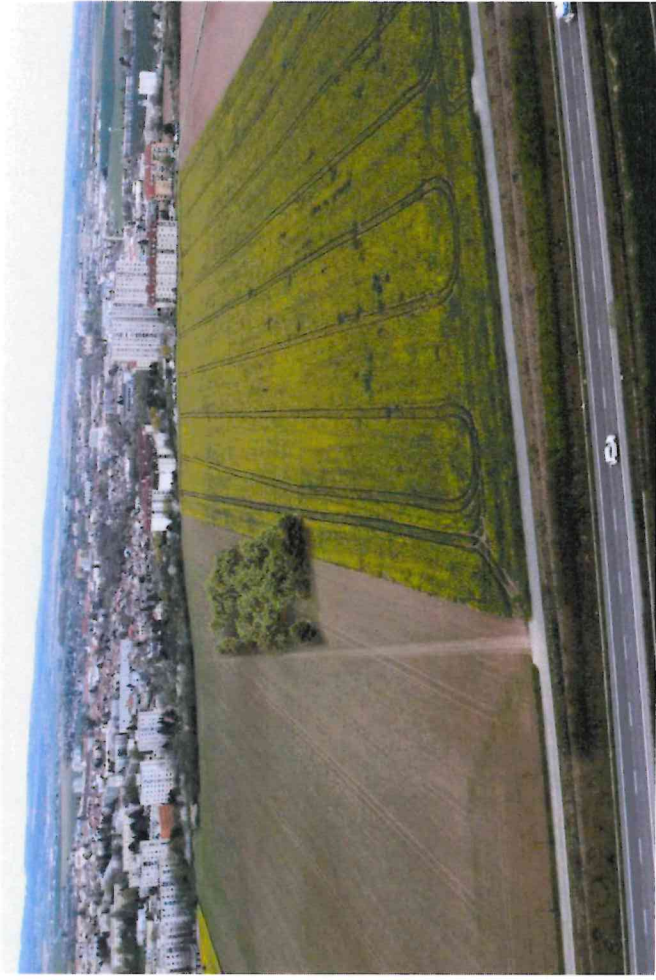
Travní porost je pro kofenici keře silným konkurentem o prostor i vodu. Doporučuje se zamulčování výsadby keřů mulčovací kůrou, dřevěnou štěpkou nebo posekanou trávou. Mocnost mulče maximálně 10 cm, mulč kontrolovat a případně doplňovat. Cílem je vyvarovat se úhynu výsadeb v důsledku zaplevelení. Existence travních drnů v prostoru závlahové mísy je nepřijatelná, hrozí obrůstání liánovitými plevele. V případě potřeby je proto nutné doplnění mulčovací kůry na mocnost 10 cm. Ta zabraňuje nadměrnému prorůstání plevelu. Při mocnosti větší než 10 cm hrozí zapařování a plesnivění kůry, které je nežádoucí. Mulč nesmí přiléhat ke kminku – hrozí přemokření a zahnilání. Mulčovací kůru je možné nahradit dřevěnou štěpkou – ideální tento materiál připravit z místních dřevin navržených ke kácení. Pro mulčování je možné použít také posečenou travu. Ta musí být během roku několikrát doplňována, protože rychle tleje a rozpadá se. Opět mocnost nepřesahuje 10 cm.

Travobylinná směs

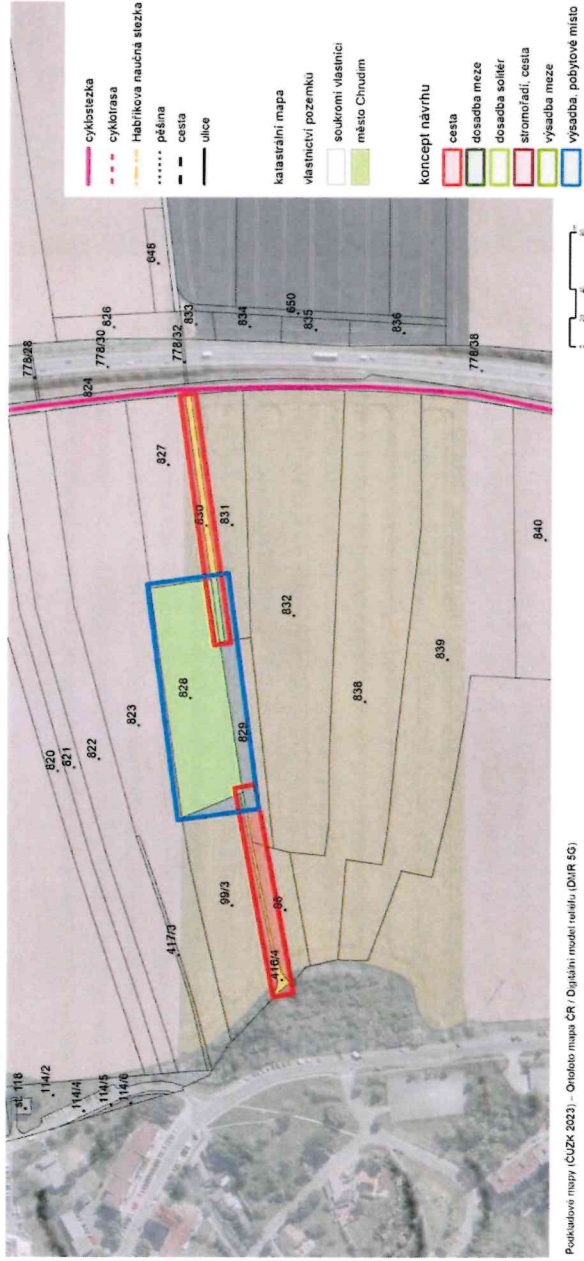
Pozemky jsou navrženy k osetí travobylinnou směsí. Jako vhodná je například směs společnosti Agrostis Paprsek – travobylinná směs do sucha. Obsahuje 41 rostlinných druhů. Je určena na slunná stanoviště na suchých lokalitách. Obsahuje 90 % trav, 7 % bylin a 3 % jetelovin. Mezi bylinami je například chrpa luční, hvozdík kropenatý, mák vlčí, heřmánek pravý nebo kopretina bílá. V jetelovinách se objevuje jetel nachový „inkarnát“. Směs je proto esteticky velice hodnotná a současně vhodná pro opylovače a k podpoře biodiverzity. Tato směs je vybrána pouze jako inspirační. U travobylinných směsí se udává výsevek 5-8g/m². Vysévá se do dobře upravené a urovnané půdy. Většina bylin vzchází až ve druhém roce, proto je první dva roky drn nezapojený a mohou se objevovat jednoleté plevely. Porosty je doporučeno kosit dvakrát až třikrát ročně. Trasy pohybu osob - pěšíny, jsou navrženy k pravidelné údržbě. Ta spočívá v sečení několikrát do roka v závislosti na intenzitě růstu a počasí. Sečení bude pás cca 1 m tak, aby se travobylinným porostem dalo pohodlně projít. Díky sešlapu bude růst v tomto pásu potlačen. Cesty jsou navrhovány pro pěší provoz.



V tomto území se nachází parcela lichoběžníkového tvaru o výměře 6854 m². Lokalita nabízí dálkové pohledy na Železné hory, pobyt je ale současně ovlivněn frekventovanými silnicemi. Pobyt je tedy ovlivněn zejména hlukem i vizuálním šumem. Současně je v územním plánu na západním okraji pozemku vymezena územní rezerva R4e pro výstavbu bydlení. Navrhuje se výsadba domácích listnatých dřevin. Pro západní část je navržena dočasná výsadba, je použita bříza bílá, jako rychle rostoucí pionýrská dřevina a keře. Do budoucna může být tato dřevinná vegetace odstraněna bez náhrady. Plocha je koncipována jako střídání volných travobylinných porostů, skupin dřevin a rozvolněných skupin až solitér. Pro minimální ovlivnění okolních orných bloků je výsadba realizována 5 m od okraje pozemku. Celá plocha je pojednána krajinářsky. Do budoucna se předpokládá její využívání zejména místními obyvateli ze sídliště Větrník. Plochu je možné zřídít například jako výběh pro volně pobíhání psů, ale je možno ji doplnit i jednoduchými přírodními herními prvky. Přístup na tuto plochu je zajištěn po úzkých parcelách v majetku města č. 416/4 a 830. Ty budou pojednány jako zatravněné cesty s pravidelně vysekanou pěšinou šířky cca 1 m. Navržen je výsev travobylinné směsi. Management kosení může být různorodý v závislosti na budoucím využívání. Navrhuje se mozaikovitá seč. Plochy ponechané s vysokým porostem zejména na okrajích a pod skupinami dřevin. Naopak pravidelně kosené cesty (cca 2 m) a volné porosty bez dřevin. Ty budou využívány jako pobytové louky a porost by měl být kosen pravidelněji. Navrženo je doplnění plochy o dřevěné posezení ve formě dřevěných kvádrů. Možné je i doplnění herních prvků obdobného charakteru. Na orné půdě, která zasahuje do dvou orných bloků aktuálně hospodaří Jan Komárek a AGRO Chrudimsko a.s. Před výsadbou je nutné provést zaměření a vytyčení pozemkové parcely.



Podoba mobiliáře a herního prvku



Legenda

- hranice řešeného území
- prvky katastrální mapy
- BP plynovodu
- koridor VVN E12
- rezerva bydlení R4e
- stávající dřeviny
- stávající pěšina
- porost dřevin

Prvky návrhu

- vjezd na pozemky
- zatravnění
- listnatá dřevina
- ovocná dřevina
- keř

VÝSADBA STROMŮ 56 ks
listnaté dřeviny 56 ks
keře 24 ks

SPECIFIKACE VYPĚSTKŮ

Beye *Betula pendula* ZB, ok 4/6 22 ks
Tico *Tilia cordata* ZB, ok 6/8 11 ks
Cabe *Carpinus betulus* ZB, ok 6/8 13 ks
Crla *Crataegus laevigata* ZB, ok 8/10 5 ks
Qepe *Quercus petraea* ZB, ok 10/12 5 ks
Coav *Corylus avellana* KO, 30/60 8 ks
Cosa *Cornus sanguinea* KO, 20/40 cm 10 ks
Livu *Ligustrum vulgare* KO, 20/40 cm 6 ks

Osetí travobylinnou směsí 7881 m²

Vytyčení 5 m od okraje pozemku a rastr 2x2 m

Vedení inženýrských sítí je pouze orientační. Investor je povinen při započetí prací vyžádat o zaměření a vytyčení síť od jejich správce.

Před realizací investor objedná zaměření a vytyčení řešených pozemků v majetku města Chrudim.

Souřadnicový systém: S-JTŠK
Výškový systém: B. p. v.

**OBNOVA POLNÍCH CEST A PŘÍSTUPOVÝCH
CEST DO KRAJINY V K. Ú. TOPOL**

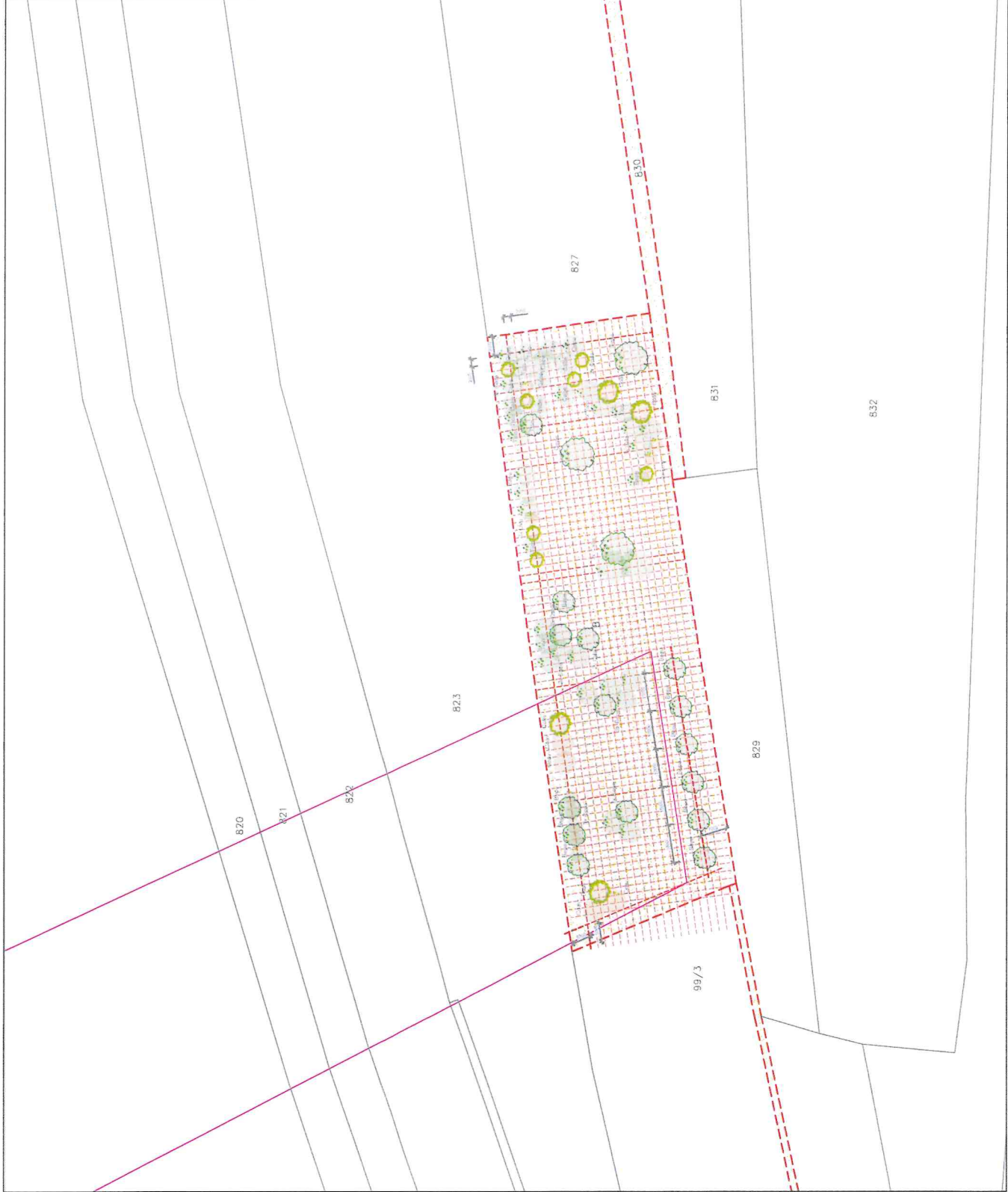
OBJEDNATEL: IEVA, z. ú.

MÍSTO: k. ú. Topol

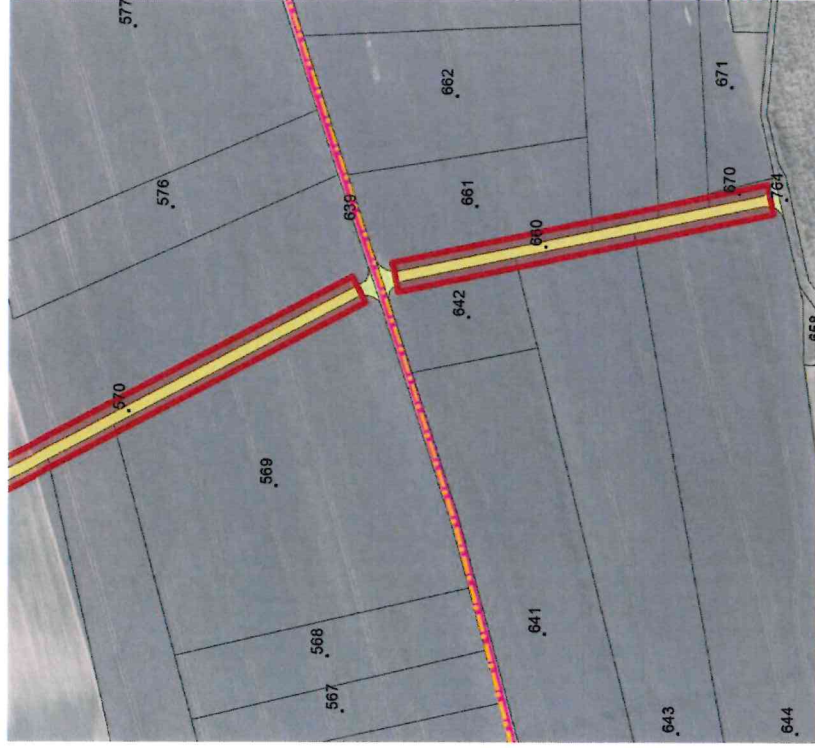
ZHOTOVITEL: Ing. Václava Těšitelova

VÝKRES: Detail situace
výsadby na pozemku č. 828

FORMÁT: A3 DATUM: květen 2024
MĚŘÍTKO: 1:1000 Č. VÝKRESU: 2



Pozemky vznikly jako obslužné cesty pro pozemky orné půdy v rámci komplexních pozemkových úprav. Původně zde není výsadba uvažována, cesta má být pojednána jako nezaplněná. Návrh maximálně zachovává možnost průjezdu polní techniky v pásu 4 m. Z tohoto důvodu je navrhované stromořadí posunuto blíže k západní hranici pozemku - dva metry od okraje. Z tohoto důvodu je nutné návrh projednat se sousedními vlastníky a získat souhlas k výsadbě. Navrženy jsou ovocné dřeviny v jednořadém stromořadí a dále doplněny taxonem břízy bílé. Ovocné dřeviny jsou navrženy jako vysokokmeny. Navrženy jsou staré krajové odrůdy jabloně a třešně. Dále je doplněna hrušeň a moruše černá. Dřeviny budou postupně vyvívány do výšky cca 3 m pro zajištění podjezdnosti technikou. Návrhem cesty se vytvoří další kratší vycházkový okruh a propojení cyklostezky s obcí Topol. Ovocné dřeviny jsou navrženy i z tohoto důvodu - přechodu sídla do krajiny. Důraz je kladen na pohodlné přesouvání



polní techniky mezi ornými bloky, proto jsou vnechány výsadby tak, aby měl majitel každého pozemky zajištěnou dostupnost na pozemek. Na pozemcích aktuálně hospodaří Oseva Agri Chruudim a.s. Celý pás parcely bude zatrávněn travobylinnou směsí, která bude kosena dvakrát ročně. Trasy pohybu osob - pěšíny, jsou navrženy k pravidelné údržbě. Ta spočívá v sečení několikrát do roka v závislosti na intenzitě růstu a počasí cca 8-10 krát za sezonu. Sečení bude pás cca 1 m tak, aby se travobylinným porostem dalo pohodlně projít. Díky sešlapu bude růst v tomto pásu potlačen. Cesty jsou navrhovány pro pěší provoz. Vzhledem k hospodaření jednoho zemědělského subjektu na všech pozemcích se nyní neuvažuje s aktivním využíváním cesty polní technikou. Až v případě, kdy by majitel pozemku upravit hospodaření (začal sám hospodařit nebo pronajal jinému subjektu) bude tato cesta využívána jako obslužná pro ten konkrétní pozemek. Před výsadbou je nutné provést zaměření a vytyčení pozemkové parcely.

Legenda

- hranice řešeného území
- prvky katastrální mapy
- BP plynovodu
- koridor VVN E12
- rezerva bydlení R4e
- stávající dřeviny
- stávající pásna
- porost dřevin

- Prvky návrhu**
- vjezd na pozemky
 - zatravnění
 - listnatá dřevina
 - ovocná dřevina
 - keř

VÝSADBA STROMŮ 19 ks
 listnaté dřeviny 3 ks
 ovocné dřeviny 16 ks

SPECIFIKACE VÝPĚSTKŮ

- Bepe *Betula pendula* ZB, ok 4/6 3 ks
 - Prdo *Prunus 'Chrudimská'* PK, 100/200 5 ks
 - Mado *Malus 'Hájkovala m. r.'* PK, 100/200 4 ks
 - PySOL *Pyrus 'Solanka'* PK, 100/200 2 ks
 - PyKONF *Pyrus 'Konference'* PK, 100/200 2 ks
 - Moni *Morus nigra* ZB, ok 8/10 3 ks
- Osetí travobylinnou směsí 1577 m²

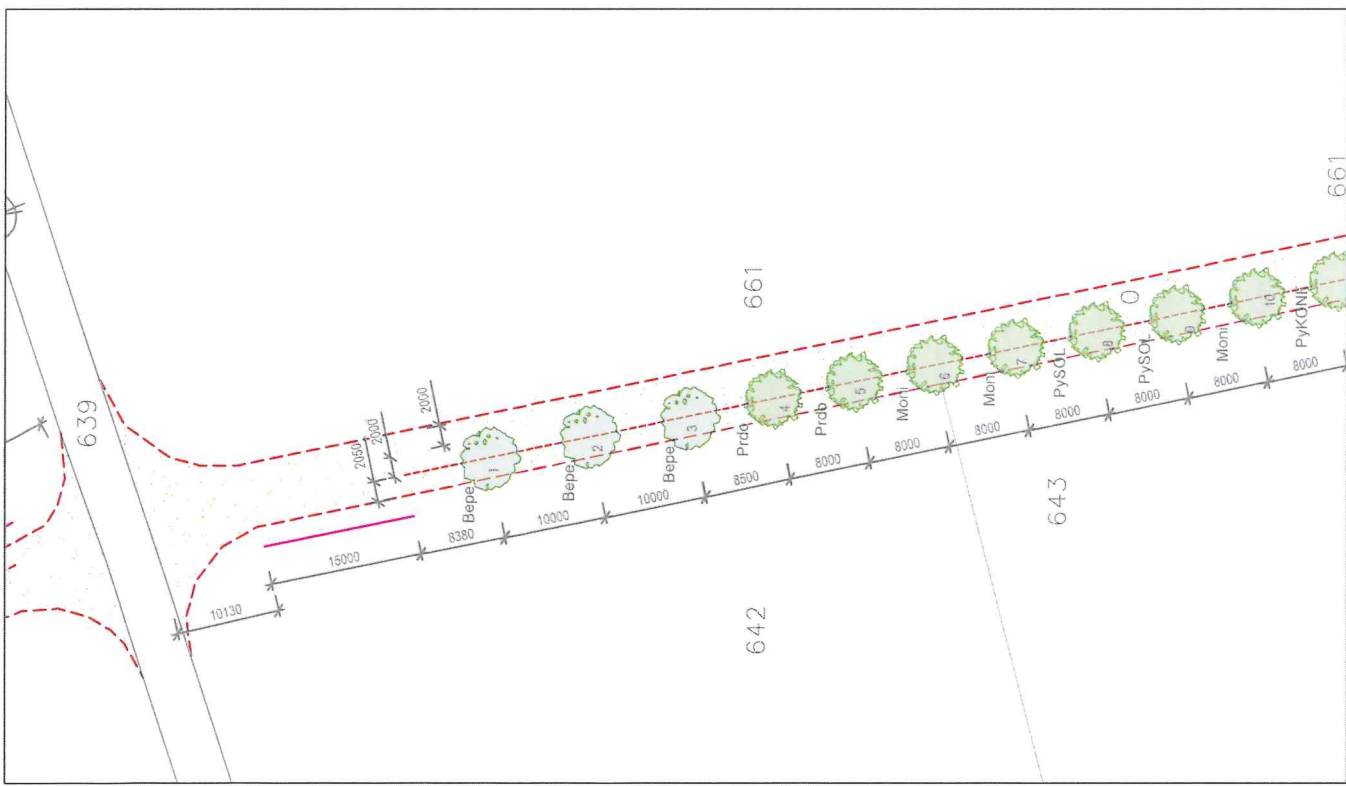
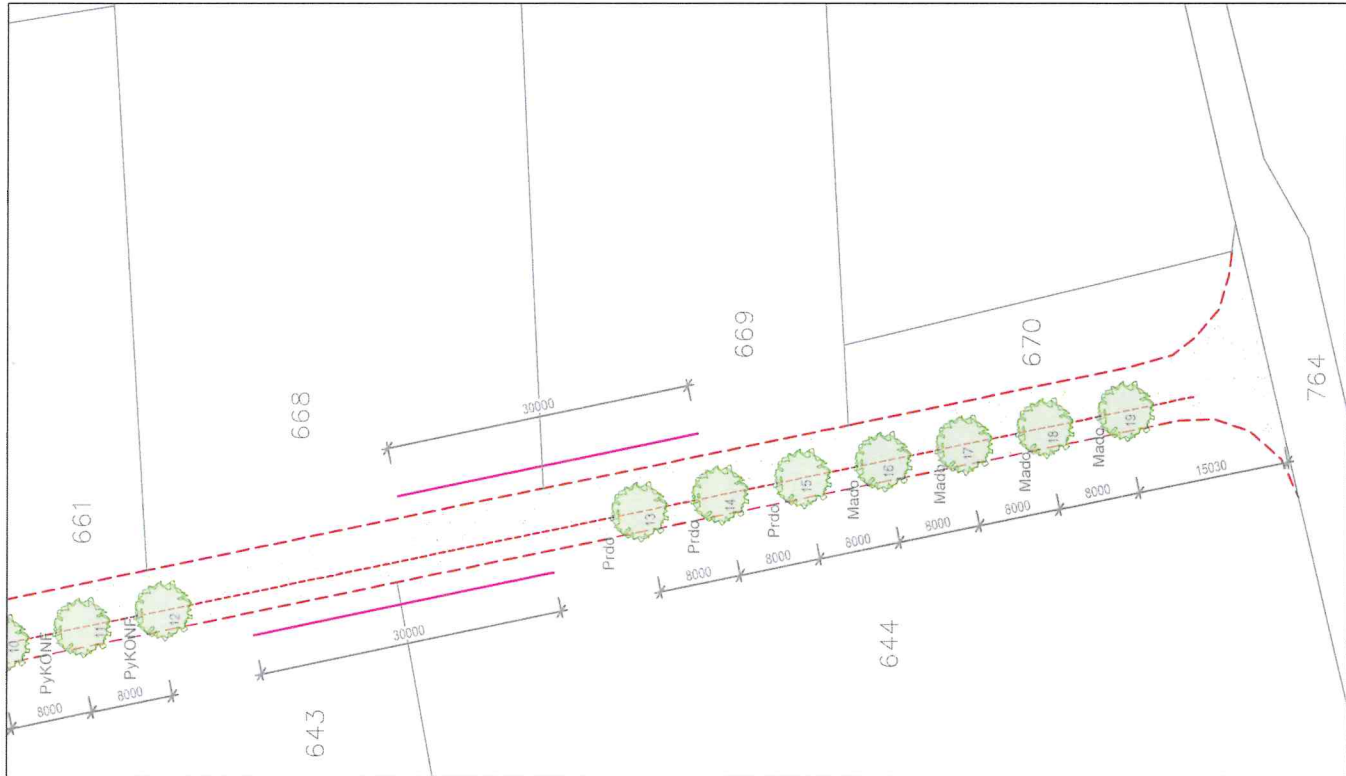
Vedení inženýrských sítí je pouze orientační. Investor je povinen při započetí prací vyžádat o zaměření a vytyčení sítí od jejich správce.

Před realizací investor objedná zaměření a vytyčení řešených pozemků v majetku města Chrudim.

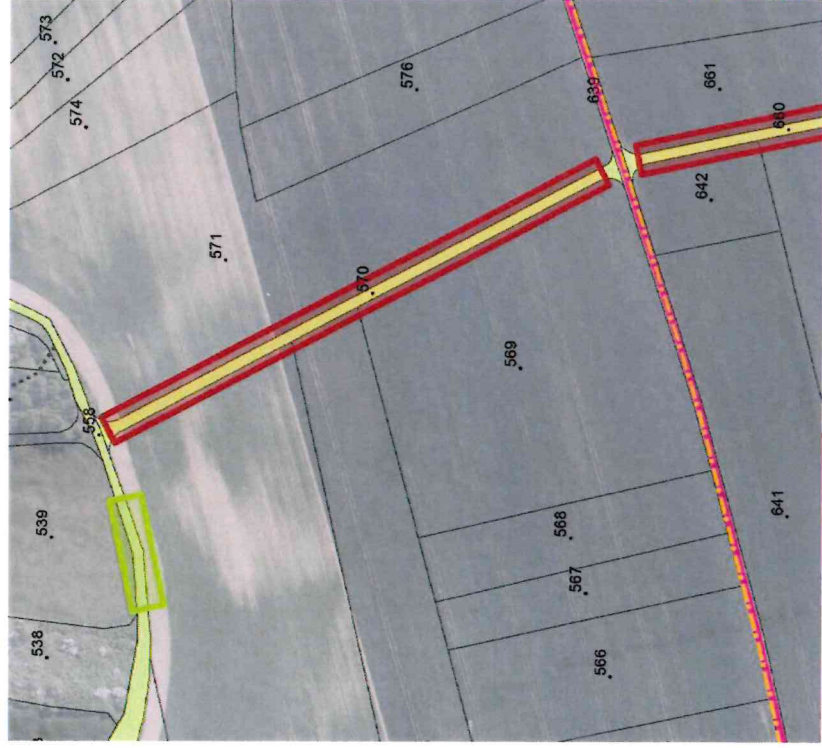
Souřadnicový systém: S-JTSK
 Výškový systém: B. p. v.

OBNOVA POLNÍCH CEST A PŘÍSTUPOVÝCH CEST DO KRAJINY V K. Ú. TOPOL

OBJEDNATEL: IEVA, z. ú.
MÍSTO: k. ú. Topol
ZHOTOVITEL: Ing. Václava Těšitelová
VÝKRES: Detail situace výsadba na pozemku č. 660
FORMÁT: A3 DATUM: květen 2024
MĚŘÍTKO: 1:500 Č. VÝKRESU: 3



Pozemky vznikly jako obslužné cesty pro pozemky orné půdy v rámci komplexních pozemkových úprav. Původně zde není výsadba uvažována, cesta má být pojezdána jako nepevněná. Návrh maximálně zachovává možnost průjezdu polní techniky v pásu 4 m. Z tohoto důvodu je navrhované stromořadí posunuto blíže k východní hranici pozemku - dva metry od okraje. Z tohoto důvodu je nutné návrh projednat se sousedními vlastníky a získat souhlas k výsadbě. Navrženy jsou domácí listnaté dřeviny z nichž čtyři duby jsou odsazeny ve větším sponu pro dynamiku stromořadí. Dřeviny budou postupně vyvětřovány do výšky cca 3-4 m pro zajištění podjezdnosti technikou. Návrhem cesty se vytvoří další kratší vycházkový okruh a propojení cyklostezky s PR Habrov. Důraz je kladen na pohodlné přesouvání polní techniky mezi ornými bloky, proto jsou vnechány výsadby tak, aby měl majitel každého pozemky zajištěnou dostupnost na pozemek. Na pozemcích aktuálně hospodaří Oseva Agri Chrudim a.s. Celý pás parcely bude zatravněn travobylinnou směsí, která bude kosena



- cyklostezka
 - - - cyklobíla
 - Habřikova naučná stezka
 - pěšina
 - - - cesta
 - ulice
-
- katastrální mapa
 - vlastnickví pozemku
 - soukromí vlastníci
 - město Chrudim
-
- koncept návrhu
 - cesta
 - dosadba meze
 - dosadba solitér
 - stromořadí, cesta
 - výsadba meze
 - výsadba, pobytové místo



dvakrát ročně. Trasy pohybu osob - pěšiny, jsou navrženy k pravidelné údržbě. Ta spočívá v sečení několikrát do roka v závislosti na intenzitě růstu a počasi cca 8-10 krát za sezonu. Sečení bude pás cca 1 m tak, aby se travobylinným porostem dalo pohodlně projít. Díky sešlapu bude růst v tomto pásu potlačen. Cesty jsou navrhovány pro pěší provoz. Vzhledem k hospodaření jednoho zemědělského subjektu na všech pozemcích se nyní neuvažuje s aktivním využíváním cesty polní technikou. Až v případě, kdy by majitel pozemku upravil hospodaření (začal sám hospodářit nebo pronajal jinému subjektu) bude tato cesta využívána jako obslužná pro ten konkrétní pozemek. Před výsadbou je nutné provést zaměření a vtyčení pozemkové parcely.

Legenda

- hranice řešeného území
- prvky katastrální mapy
- BP plynovodu
- koridor VVN E12
- rezerva bydlení R4e
- stávající dřeviny
- stávající pásšina
- porost dřevin

- Prvky návrhu
- vjezd na pozemky
 - zatravnění
 - listnatá dřevina
 - ovocná dřevina
 - keř

VÝSADBA STROMŮ 25 ks

SPECIFIKACE VYPĚSTKŮ

- Bepo *Betula pendula* ZB, ok 4/6 8 ks
- Tico *Tilia cordata* ZB, ok 8/10 6 ks
- Cabe *Carpinus betulus* ZB, ok 8/10 5 ks
- Čepe *Quercus petraea* ZB, ok 10/12 4 ks
- Čtla *Crataegus laevigata* ZB, ok 8/10 2 ks

Osetí travobylinnou směsí: 2234 m²

Vedení inženýrských sítí je pouze orientační. Investor je povinen při započatí prací vyžádat o zaměření a vytyčení sítí od jejich správce.

Před realizací investor objedná zaměření a vytyčení řešených pozemků v majetku města Chrudim.

Souřadnicový systém: S-JTSK
Výškový systém: B. p. v.

OBNOVA POLNÍCH CEST A PŘÍSTUPOVÝCH CEST DO KRAJINY V K. Ú. TOPOL

OBJEDNATEL: IEVA, z. ú.

MÍSTO: k. ú. Topol

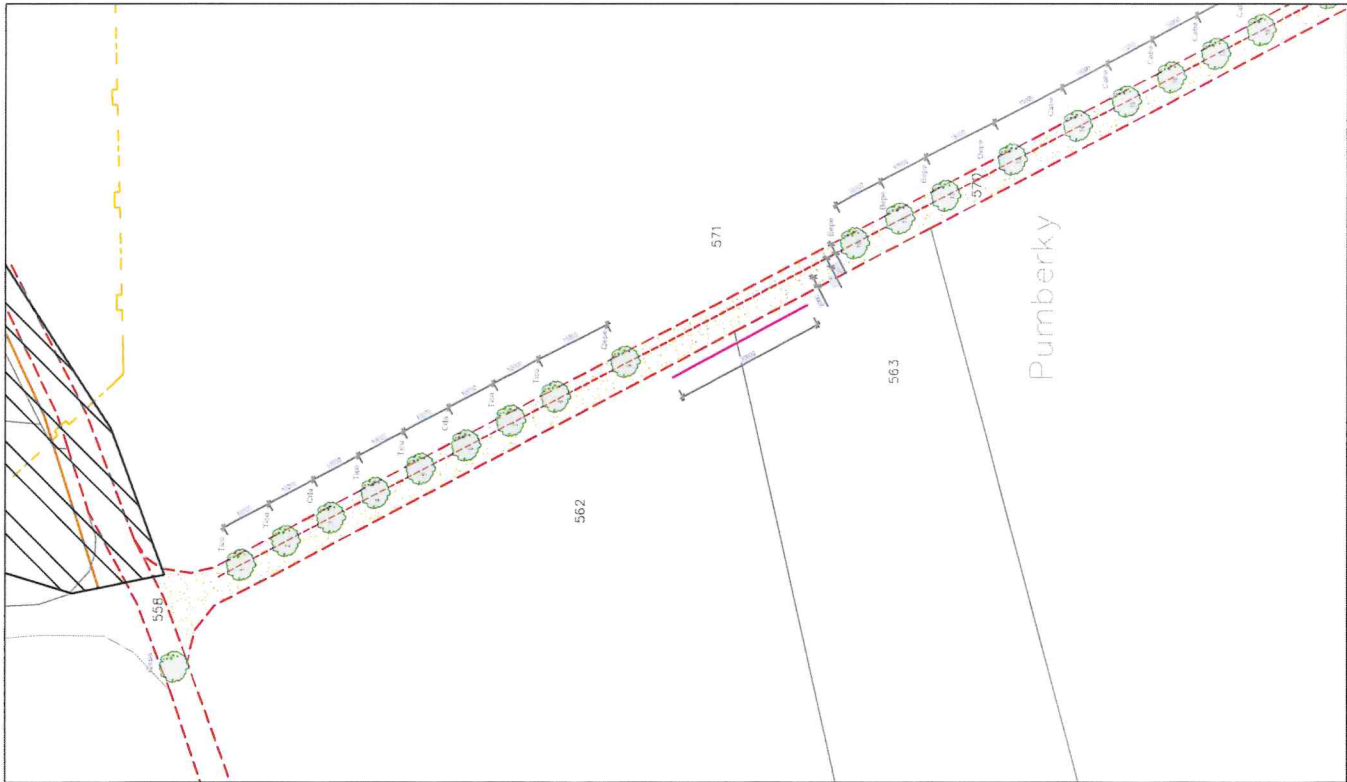
ZHOTOVITEL: Ing. Václava Těšitelová

VÝKRES: Detail situace

výsadba na pozemku č. 570

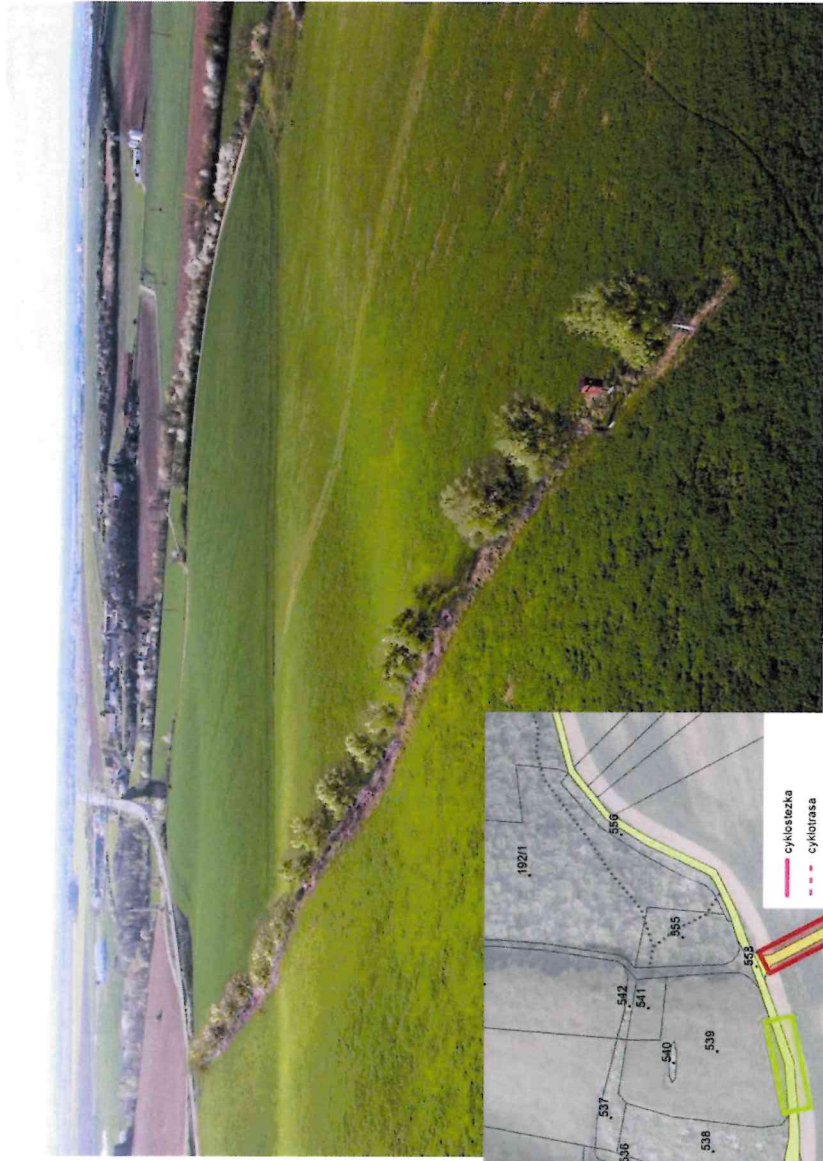
FORMÁT: A3 DATUM: květen 2024

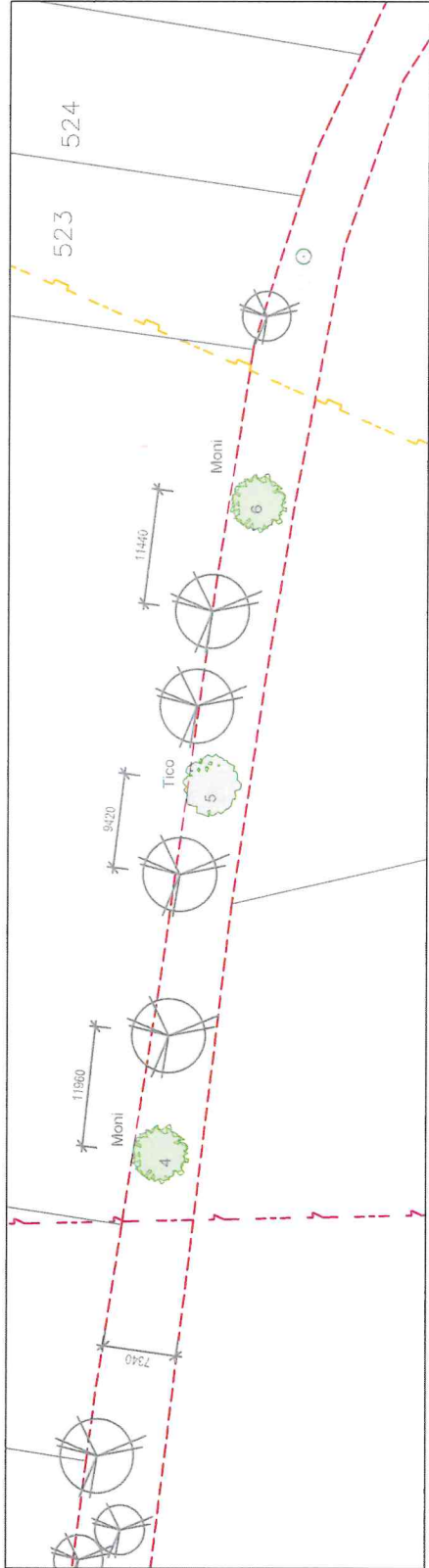
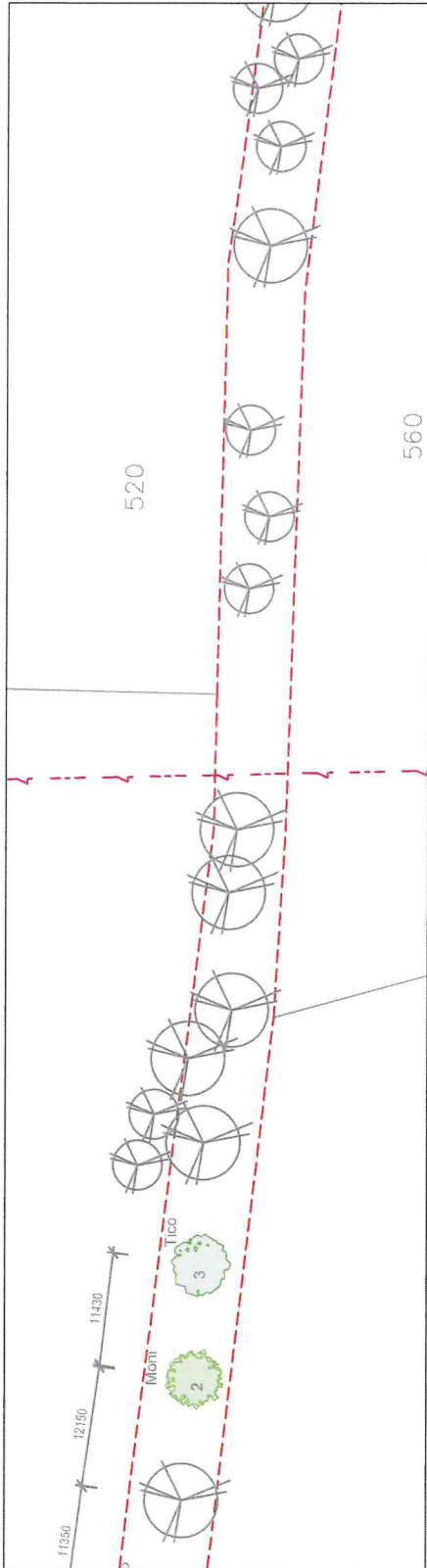
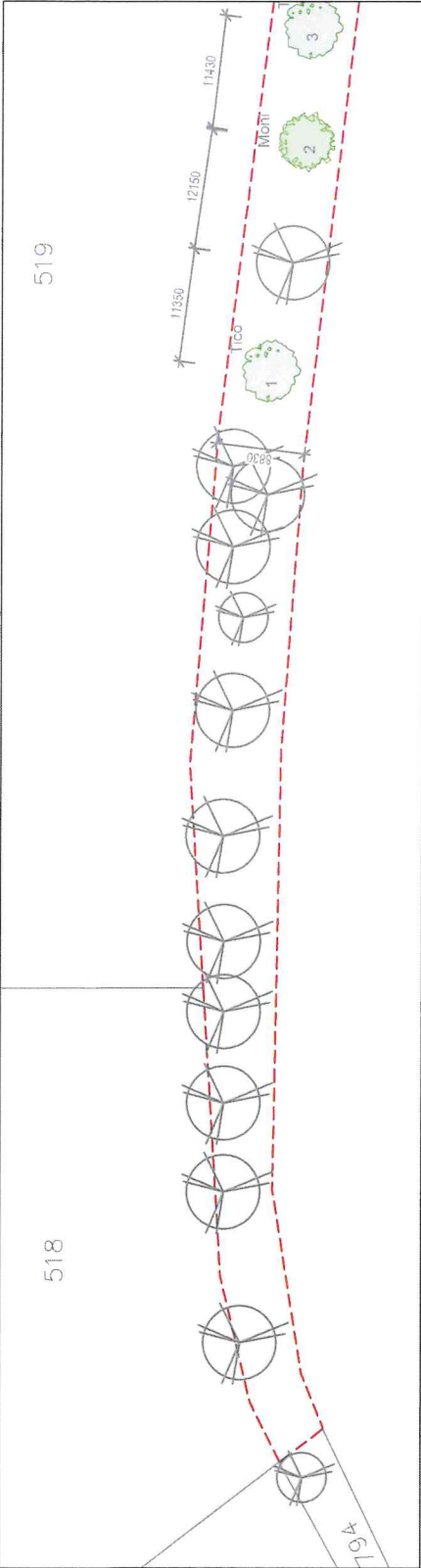
MĚŘÍTKO: 1:1000 Č. VÝKRESU: 4



Stávající mez je navržena k dosadbě. Navržena je druhová skladba lípy srdčité a moruše černé. Lípa je významná pro opylavače v době kvetení. Moruše je strom s velice chutnými plody. Současné dřeviny budou před realizací zkontrolovány a případně bude proveden zdravotní řez. Zachován je průjezd mezi ornými bloky. Dle územního plánu prochází nad parcelou územní rezerva pro vybudování VVN, na východě pak stávající plynovod. Travobylinná skladba stávající meze je zachována a bude kosena dvakrát ročně.

V centrální části pozemku na přechodu z orné půdy do trvalého travního porostu je navržena dosadba solitérních dřevin. Navrženy jsou dva habry obecné a jeden dub zimní na východním okraji.





Legenda

- hranice řešeného území
- prvky katastrální mapy
- BP plynovodu
- koridor VVN E12
- rezerva bydlení R4e
- stávající dřeviny
- stávající pásina
- porost dřevin

Prvky návrhu

- vjezd na pozemky
- zatravnění
- listnatá dřevina
- ovocná dřevina
- keř

VÝSADBA STROMŮ 6 ks
 listnaté dřeviny 3 ks
 ovocné dřeviny 3 ks

SPECIFIKACE VYPĚSTKŮ

Moni *Morus nigra* ZB, ok. 8/10 3 ks
 Tico *Tilia cordata* ZB, ok. 8/120 3 ks

Vedení inženýrských sítí je pouze orientační. Investor je povinen při započatí prací vyžádat o zaměření a vyřízení sítí od jejich správce.

Před realizací investor objedná zaměření a vyřízení řešených pozemků v majetku města Chrudim.

Souřadnicový systém: S-JTSK
 Výškový systém: B. p. v.

OBNOVA POLNÍCH CEST A PŘÍSTUPOVÝCH CEST DO KRAJINY V K. Ú. TOPOL

OBJEDNATEL: IEVA, z. ú.

MÍSTO: k. ú. Topol

ZHOTOVITEL: Ing. Václava Těšitelová

VÝKRES: Detail situace

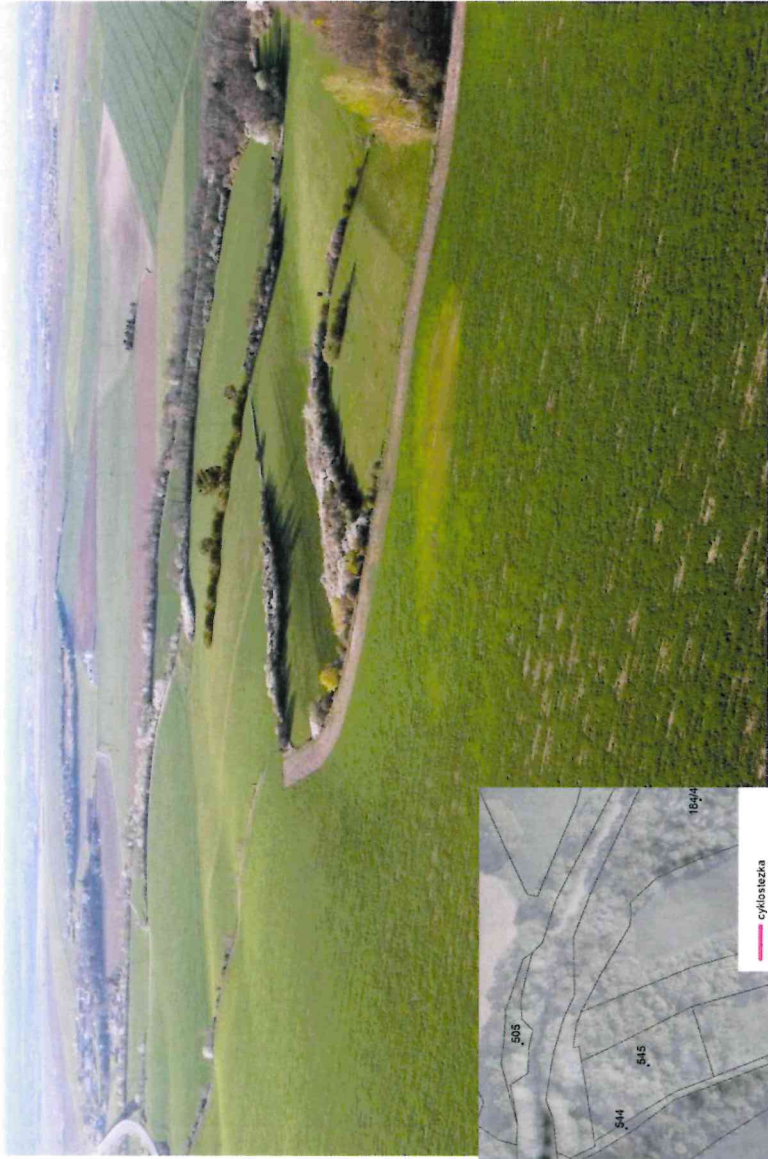
dosaďte meze na pozemku č. 558

FORMÁT: A3 DATUM: květen 2024

MĚŘÍTKO: 1:500 Č. VÝKRESU: 5



Na pozemku se nabízí výsadba meze jako pokračování meze stávající. Na okolních pozemcích hospodaří Střední škola zemědělská a Vyšší odborná škola Chrudim. Návrh je třeba projednat s okolními vlastníky a získat souhlasy s výsadbou. Navrženy jsou domácí druhy dřevin - keře a ovocné stromy. Základ tvoří ptačí zob a svída krvavá. Ty vytvoří keřový pás a doplněny jsou o lísku obecnou. Po vzoru historického využívání krajiny jsou v mezi navrženy ovocné druhy, konkrétně hrušně. Ty mají v krajinné tradici a jsou to dlouhověké dřeviny. Zvoleny jsou dvě odrůdy rezistentní proti chorobám. Doplněn je hloh obecný, který je méně vzrůstným stromem s nápadným kvetením a lákavý pro opylovače i ptáky v době plodů. Dle územního plánu je na západním okraji meze rezerva pro vedení VVN. Tato skutečnost je vedena v patrnosti a při realizaci bude ověřena aktuální situace záměru výstavby VVN. Stromy mohou být vysazeny i dočasně, případně bude projekt upraven tak aby se pod VVN nacházeli pouze keře. Před výsadbou je nutné provést zaměření a vytyčení pozemkové parcely. Po výsadbě bude proveden výsev travobylinné směsi.



Legenda

- hranice řešeného území
- prvky katastrální mapy
- BP plynovodu
- koridor VVN E12
- rezerva bydlení R4e
- stávající dřeviny
- stávající pašina
- porost dřevin

- Prvky návrhu
- vjezd na pozemky
 - zatravnění
 - listnatá dřevina
 - ovocná dřevina
 - keř

VÝSADBA STROMŮ 10 ks
 listnaté dřeviny 6 ks
 ovocné dřeviny 4 ks

VÝSADBA KERŮ 34 ks

SPECIFIKACE VYPĚSTKŮ

- Crila Crataegus laevigata* ZB, ok 8/10 6 ks
- PyCONF Pyrus 'Konference'* PK, 100/200 2 ks
- PySOL Pyrus 'Solanka'* PK, 110/200 2 ks
- Coav Corylus avellana* KO, 30/60 9 KS
- Cosa Cornus sanguinea* KO, 20/40 cm 12 ks
- Livu Ligustrum vulgare* KO, 20/40 cm 13 ks

Osetí travbylinnou směsí 1102 m²

Vedení inženýrských sítí je pouze orientační. Investor je povinen při započetí prací vyžádat o zaměření a vytyčení sítí od jejich správce.

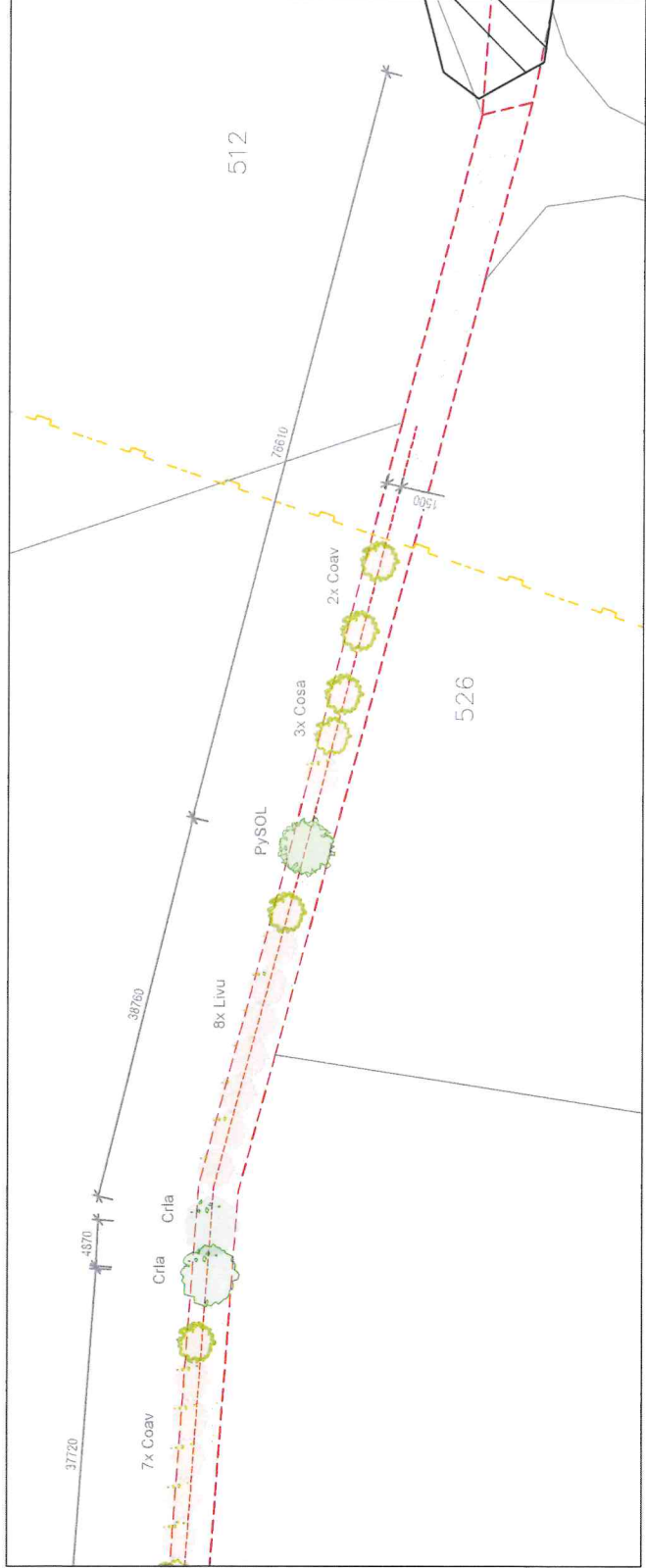
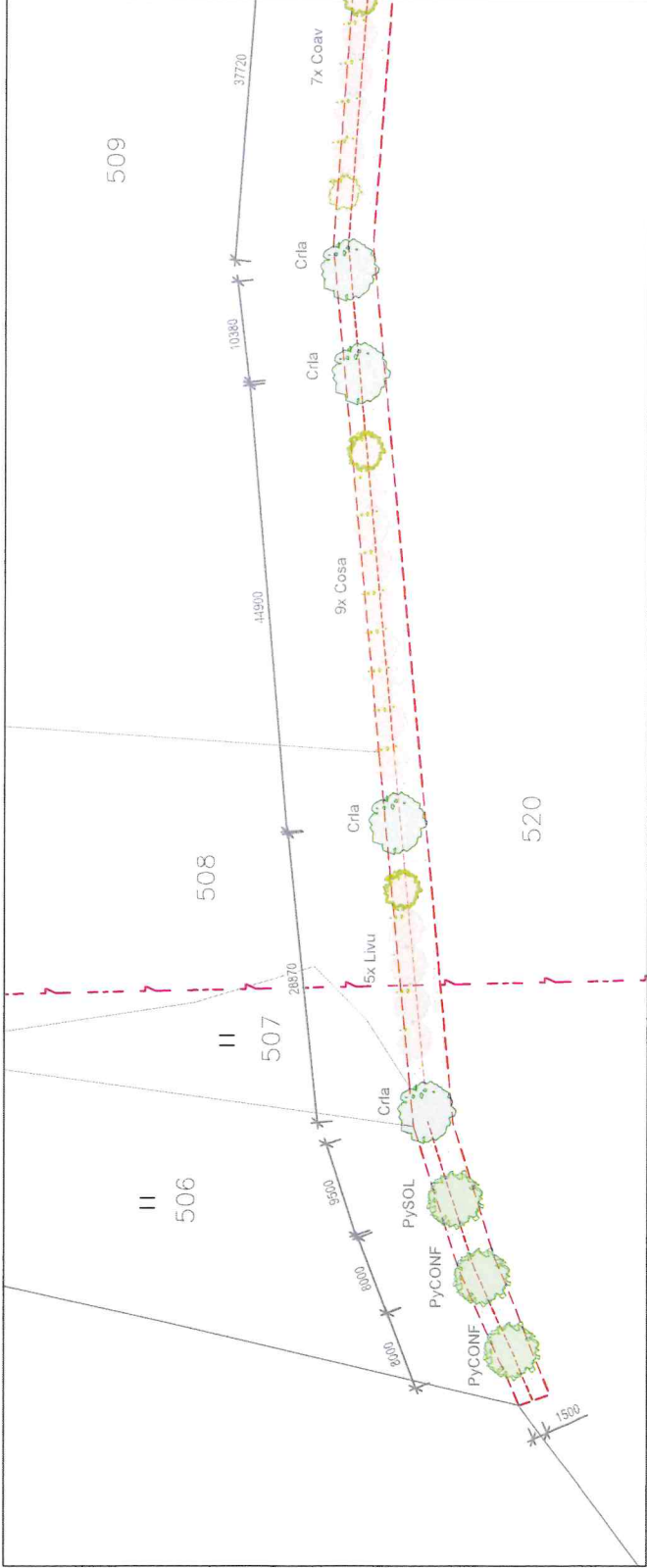
Před realizací investor objedná zaměření a vytyčení řešených pozemků v majetku města Chudim.

Souřadnicový systém: S-JTSK
 Výškový systém: B. p. v.

OBNOVA POLNÍCH CEST A PŘÍSTUPOVÝCH CEST DO KRAJINY V K. Ú. TOPOL

OBJEDNATEL: IEVA, z. ú.
 MÍSTO: k. ú. Topol
 ZHOTOVITEL: Ing. Václava Těšitelová
 VYKRES: Detail situace
 dosadba meze na pozemku č. 515

FORMÁT: A3 DATUM: květen 2024
 MĚŘÍTKO: 1:500 Č. VÝKRESU: 6





Vzhledem k prostorovým dispozicím pozemků pro výsadby a skutečnosti, že jsou cesty navrženy v rámci komplexních pozemkových úprav bez dřevinného doprovodu, je nutné návrh projednat s vlastníky sousedních pozemků a získat souhlas v výsadbou. Pokud je výsadba realizována blíže než 3 m od okraje pozemkové parcely je nutné dle nového občanského zákoníku mít souhlas sousedního vlastníka. Dne 6. 5. 2024 v odpoledních hodinách bylo svoláno představení pracovního návrhu a projednáání záměru na městském úřadě v Chrudimi. Na projednáání byly zváni vlastníci sousedních pozemků a hospodařící zemědělci. Obesláání byly prostřednictvím datových schránek nebo dopisem na adresu. Z jednání byly zapracovány požadavky zejména hospodařících zemědělců, účast vlastníků byla minimální. Všichni byli seznámeni s tím, že konečná verze návrhu jim bude poskytnuta k prostudování a jako podklad pro jejich souhlas s výsadbami.

Další projednáání a obstarání souhlasů s výsadbami je v režii města Chrudim, autor poskytne součinnost.

Vedení inženýrských sítí je převzato z územního plánu města Chrudim a je pouze orientační. Investor je povinen při započetí realizace vyžádat zaměření a vytyčení sítí od jejich správce.

Před realizací investor objedná zaměření a vytyčení pozemkových parcel řešených pozemků – č. 828, 820, 416/4, 660, 570 a 515.

Změny druhové skladby nebo změny v návrhu při realizaci budou konzultovány s autorem návrhu.

